



РОССИЙСКАЯ ФЕДЕРАЦИЯ
ХАНТЫ-МАНСИЙСКИЙ АВТОНОМНЫЙ ОКРУГ-ЮГРА
ТЮМЕНСКАЯ ОБЛАСТЬ
АДМИНИСТРАЦИЯ ХАНТЫ-МАНСИЙСКОГО РАЙОНА
ДЕПАРТАМЕНТ СТРОИТЕЛЬСТВА, АРХИТЕКТУРЫ И ЖКХ

П Р И К А З

от 11.06.2026

№ 37-ун

г. Ханты-Мансийск

Об утверждении документации
по планировке территории для
размещения объекта:

«Кусты скважин №№ 110А, 12Б.1, 134В.1

(расширение). Обустройство объектов эксплуатации
Южной части Приобского месторождения»

В соответствии со статьей 45 Градостроительного кодекса Российской Федерации, Федеральным законом от 06.10.2003 №131-ФЗ «Об общих принципах организации местного самоуправления в Российской Федерации», руководствуясь Уставом Ханты – Мансийского района, пунктом 16 Положения о Департаменте строительства, архитектуры и ЖКХ (в редакции Решения Думы Ханты-Мансийского района от 31.01.2018 №241), учитывая обращение ООО «Газпромнефть-Хантос» от 07.06.2026 № 7489576347 (№ 22-03-Вх-914 от 08.06.2026) приказываю:

1. Утвердить проект планировки территории для размещения объекта «Кусты скважин №№ 110А, 12Б.1, 134В.1 (расширение). Обустройство объектов эксплуатации Южной части Приобского месторождения», согласно приложениям 1, 2 к настоящему приказу.

2. Департаменту строительства, архитектуры и ЖКХ разместить настоящий приказ в государственной информационной системе обеспечения градостроительной деятельности Югры и на официальном сайте Администрации Ханты-Мансийского района.

3. Контроль за выполнением приказа оставляю за собой.

Заместитель Главы Ханты-Мансийского
района, директор Департамента
строительства, архитектуры и ЖКХ



Р.Ш. Речапов

**Проект планировки территории
для размещения объекта, расположенного на территории Ханты-Мансийского района
«Кусты скважин №№ 110А, 12Б.1, 134В.1 (расширение). Обустройство объектов
эксплуатации Южной части Приобского месторождения»
Основная часть**

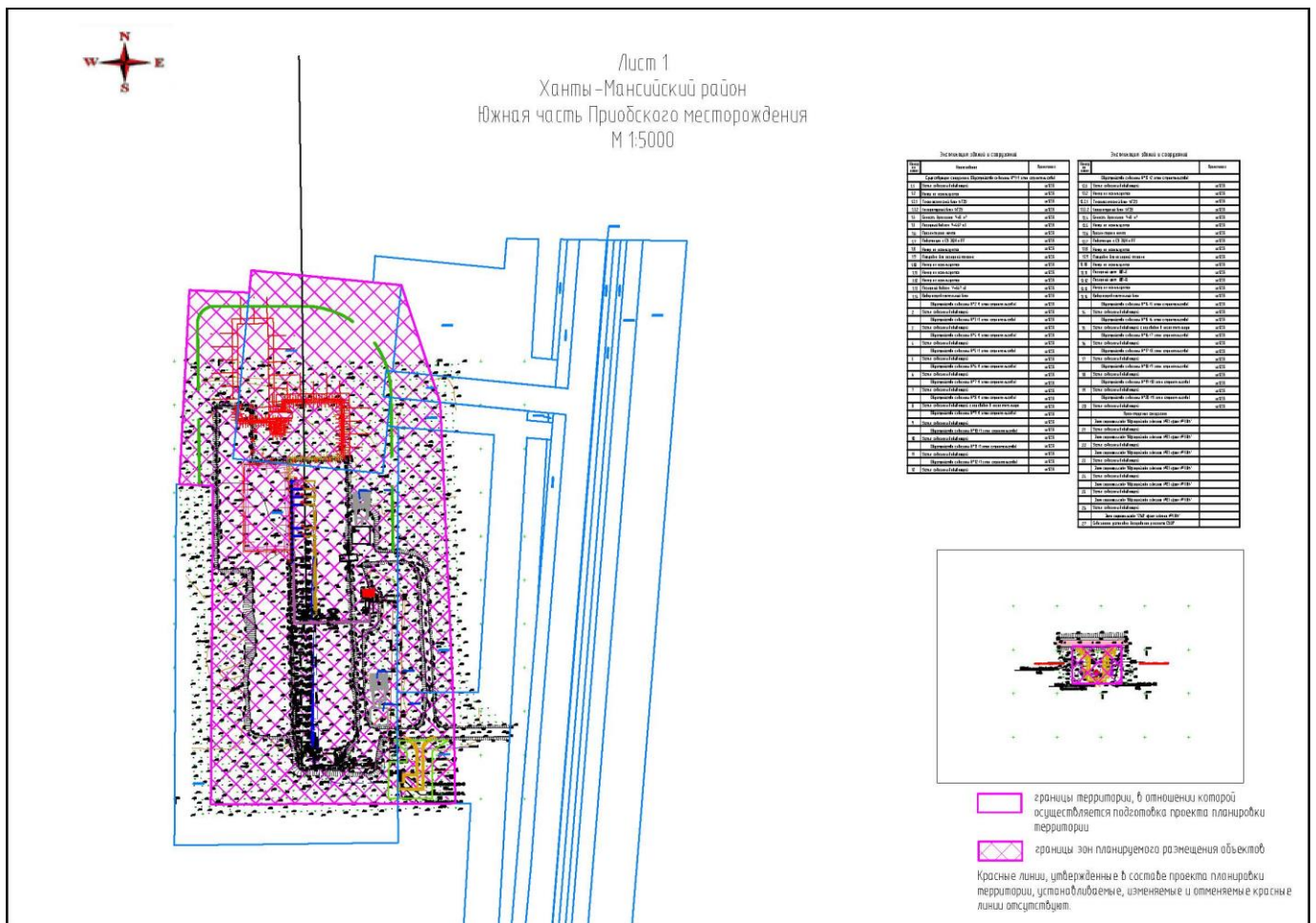
РАЗДЕЛ 1. ПРОЕКТ ПЛАНИРОВКИ ТЕРРИТОРИИ. ГРАФИЧЕСКАЯ ЧАСТЬ

1.1 Чертеж красных линий

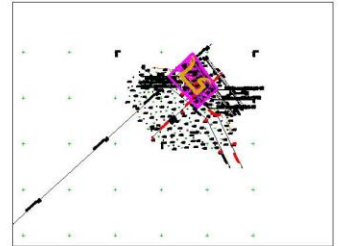
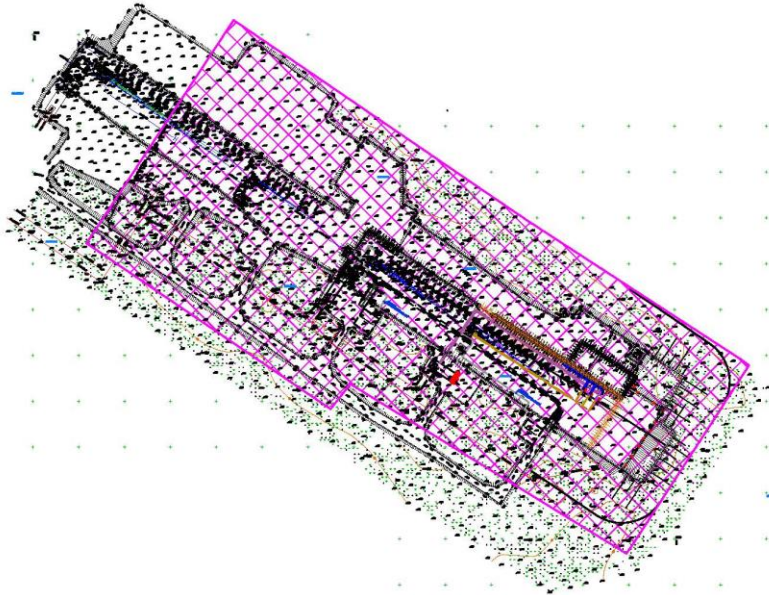
В соответствии со статьей 1 Гр К РФ от 29.12.2004 N 190-ФЗ (ред. от 01.05.2022):
- красные линии - линии, которые обозначают границы территорий общего пользования и подлежат установлению, изменению или отмене в документации по планировке территории.

Таким образом, красные линии для проектируемого объекта не устанавливаются.

**ЧЕРТЕЖ ГРАНИЦ ЗОН ПЛАНИРУЕМОГО РАЗМЕЩЕНИЯ ОБЪЕКТОВ
масштаб 1: 5 000**



Лист 2
Ханты-Мансийский район
Южная часть Приобского месторождения
М 1:5000



Исходные данные			Исходные данные		
№	наименование	дата	№	наименование	дата
1	1
2	2
3	3
4	4
5	5
6	6
7	7
8	8
9	9
10	10
11	11
12	12
13	13
14	14
15	15
16	16
17	17
18	18
19	19
20	20
21	21
22	22
23	23
24	24
25	25
26	26
27	27
28	28
29	29
30	30
31	31
32	32
33	33
34	34
35	35
36	36
37	37
38	38
39	39
40	40
41	41
42	42
43	43
44	44
45	45
46	46
47	47
48	48
49	49
50	50

границы территории, в отношении которой осуществляется подготовка проекта планировки территории
 границы зон планируемого размещения объектов
 Красные линии, утвержденные в составе проекта планировки территории, устанавливаемые, изменяемые и отменяемые красные линии отсутствуют.

1.3 Чертеж границ зон планируемого размещения объектов, реконструкции в связи с изменением их местоположения

Лист 4 из 5

Чертеж границ зон планируемого размещения объектов, подлежащих реконструкции в связи с изменением их местоположения проектом планировки территории, не предусматривается.

Приложение 2
к приказу Департамента строительства
архитектуры и ЖКХ
от 11.06.2026 № 37-ун

«Кусты скважин №№ 110А, 12Б.1, 134В.1 (расширение). Обустройство объектов
эксплуатации Южной части Приобского месторождения»

РАЗДЕЛ 2. ПОЛОЖЕНИЕ О РАЗМЕЩЕНИИ ОБЪЕКТОВ

2.1 Наименование, основные характеристики (категория, протяженность, проектная мощность, пропускная способность, грузонапряженность, интенсивность движения) и назначение планируемых для размещения объектов

Документацией по планировке территории «Кусты скважин №№ 110А, 12Б.1, 134В.1 (расширение). Обустройство объектов эксплуатации Южной части Приобского месторождения», (далее проектируемый объект) предусматривается:

- Куст скважин №110А;
- Куст скважин №12Б.1;
- Куст скважин №134В.1;
- ПАРН (на линии ВЛ 6кВ ф.3К-03);
- АУКРМ (на линии ВЛ 6кВ ф.3К-03);
- ВЛ 6кВ на БУ куста скважин №110А);
- ПАРН (на линии ВЛ 6кВ ф.22-17);
- ПАРН (на линии ВЛ 6кВ ф.130-15.1);
- ПАРН (на линии ВЛ 6кВ ф.130-16.1).

2.2 Перечень субъектов Российской Федерации, перечень муниципальных районов, городских округов в составе субъектов Российской Федерации, перечень поселений, населенных пунктов, внутригородских территорий городов федерального значения, на территориях которых устанавливаются зоны планируемого размещения объектов

В административном отношении район проектирования расположен в Российской Федерации, Тюменская область, Ханты-Мансийский автономный округ – Югра, Ханты-Мансийского района, Южная часть Приобского месторождения.

2.3 Перечень координат характерных точек границ зон планируемого размещения объектов

Номер	X	Y
1	955414,37	2728825,34
2	955229,24	2729125,13
3	955229,12	2729125,06
4	955209,28	2729157,25
5	955209,31	2729157,26
6	955069,44	2729395,24
7	955063,70	2729404,19
8	954863,73	2729286,87
9	954852,34	2729279,80
10	955023,71	2728970,33
11	954995,47	2728950,02
12	955164,08	2728676,18
13	958244,31	2723487,78
14	958244,43	2723528,96
15	958244,53	2723556,32
16	958270,10	2723557,69
17	958270,12	2723557,68

18	958260,98	2723729,54
19	958128,69	2723779,97
20	957777,53	2723811,18
21	957671,87	2723817,71
22	957658,58	2723538,63
23	958021,96	2723524,89
24	958022,19	2723486,40
25	958091,91	2723486,84
26	958244,24	2723487,77
27	966069,30	2713282,36
28	965955,69	2713024,00
29	965883,38	2712850,71
30	965852,83	2712777,50
31	965835,43	2712735,79
32	966040,95	2712658,23
33	966167,94	2712729,34
34	966353,16	2713156,82

35	965237,98	2718310,58
36	965061,87	2718280,92
37	965078,29	2718242,15
38	965177,12	2718268,04
39	965181,82	2718228,84
40	965251,87	2718242,54
41	961733,54	2725940,86

42	961690,52	2725942,71
43	961687,99	2725886,59
44	961730,35	2725884,66
45	955949,04	2723034,37
46	955927,67	2723013,89
47	955960,40	2722980,64
48	955986,57	2723005,69

2.4 Перечень координат характерных точек границ зон планируемого размещения объектов, подлежащих реконструкции в связи с изменением их местоположения

Проектом планировки территории не предусматривается перенос (переустройство) проектируемых объектов из зон планируемого размещения объектов.

2.5 Предельные параметры разрешенного строительства, реконструкции объектов капитального строительства, входящих в состав объектов в границах зон его планируемого размещения

Предельные (минимальные и (или) максимальные) размеры земельных участков и предельные параметры разрешенного строительства, реконструкции объектов капитального строительства не подлежат установлению.

Учитывая основные технические характеристики проектируемого объекта проектом планировки территории определены границы зоны его планируемого размещения.

Общая площадь зоны планируемого размещения проектируемого объекта составляет – 53,6095 га.

Границы зоны планируемого размещения объекта установлена в соответствии с требованиями действующих норм отвода и учтена при разработке рабочего проекта.

2.6 Информация о необходимости осуществления мероприятий по защите сохраняемых объектов капитального строительства, существующих и строящихся на момент подготовки проекта планировки территории, а также объектов капитального строительства, планируемых к строительству в соответствии с ранее утвержденной документацией по планировке территории, от возможного негативного воздействия в связи с размещением объектов

Осуществление мероприятий по защите сохраняемых объектов капитального строительства (здание, строение, сооружение, объекты, строительство которых не завершено), существующих и строящихся на момент подготовки проекта планировки территории, а также объектов капитального строительства, планируемых к строительству в соответствии с ранее утвержденной документацией по планировке территории, от возможного негативного воздействия в связи с размещением объектов не предусматривается.

2.7 Информация о необходимости осуществления мероприятий по сохранению объектов культурного наследия и территории традиционного природопользования коренных малочисленных народов Севера, Сибири и Дальнего Востока от возможного негативного воздействия в связи с размещением объектов

На территории размещения линейных объектов, объекты культурного наследия, включенные в единый государственный реестр объектов культурного наследия (памятников истории и культуры) народов Российской Федерации, выявленные объекты культурного наследия, объекты, обладающие признаками объекта культурного наследия, отсутствуют., согласно Заключения №26-1161 от 7 апреля 2026 года Службы государственной охраны объектов культурного наследия Ханты-Мансийского автономного округа – ЮГРЫ.

Согласно письма №1465-КМНС от 20.04.2026 объект «Кусты скважин №№110А, 12Б.1, 134В.1 (расширение). Обустройство объектов эксплуатации Южной части Приобского месторождения», площадью 40.29 га, согласно представленным данным о расположении Самаровское лесничество, Ханты-Мансийское участковое лесничество, Нялинское урочище, квартала № 566, 581, 582, не находится в границах территорий традиционного природопользования коренных малочисленных народов Севера регионального значения в Ханты-Мансийском автономном округе – Югре.

Осуществление мероприятий по сохранению объектов культурного наследия от возможного негативного воздействия в связи с размещением линейных объектов не требуется.

В соответствии с Федеральным законом от 25 июня 2002 года № 73-ФЗ «Об объектах культурного наследия (памятниках истории и культуры) народов Российской Федерации» в случае обнаружения объекта, обладающего признаками объекта культурного наследия, в том числе объекта археологического наследия, земляные, строительные, мелиоративные хозяйственные и иные работы должны быть приостановлены, и в течение трех дней, со дня обнаружения такого объекта, необходимо направить в Службу государственной охраны объектов культурного наследия автономного округа письменное заявление об обнаруженном объекте культурного наследия.

2.8 Информация о необходимости осуществления мероприятий по охране окружающей среды

Мероприятия по охране атмосферного воздуха

На период строительства

В целях уменьшения загрязнения воздушного бассейна загрязняющими веществами, выбрасываемыми двигателями внутреннего сгорания строительной и транспортной техники, предусматриваются следующие мероприятия:

- нормы выбросов загрязняющих веществ от автотранспорта с отработавшими газами дизелей должны соответствовать ГОСТ Р 41.96-2011 «Единообразные предписания, касающиеся двигателей с воспламенением от сжатия, предназначенных для установки на сельскохозяйственных и лесных тракторах и внедорожной технике, в отношении выброса вредных веществ этими двигателями»;

- комплектация парка техники строительными машинами с силовыми установками, обеспечивающими минимальные удельные выбросы загрязняющих веществ в атмосферу (оксид углерода, углеводороды, оксиды азота и т.д.);

- использование сертифицированного для транспортных средств моторного топлива повышенного качества;

- обеспечение качественного технического обслуживания и контроля транспортных средств, позволяющих снизить выбросы ЗВ с ОГ до 10%: контроль работы ДВС на токсичность и дымность ОГ на соответствие действующим стандартам ГОСТ 17.2.2.02-98, ГОСТ 33997-2016;

- запрет на работу двигателей техники вхолостую;

- запрет на передвижение техники, незадействованной в технологии строительства с работающими двигателями в ночное время;

- оптимизация движения техники: только в пределах строительного участка и по внутриплощадочным проездам;

- четкая организация работы автозаправщика - заправка строительных машин топливом и смазочными материалами должна осуществляться только закрытым способом;

- обеспечение безопасного хранения и исключение разливов ГСМ и ЛКМ;

- использование грунтовочных составов, обеспечивающих формирование «барьерных слоев»;

- применение тонкослойных покрытий с матовым или перламутровым эффектом, позволяющим снизить расход ЛКМ, и, как следствие, снизить выбросы их паров;

- транспортировка сыпучих строительных материалов в контейнерах с целью уменьшения пылевыведения в атмосферу;
- оснащение строительных машин в период их заправки нефтепоглощающими матами с металлическими поддонами.

На период эксплуатации

Основные мероприятия по охране атмосферного воздуха направлены на обеспечение соблюдения нормативов качества воздуха рабочей зоны и сокращение вредных выбросов в атмосферу до нормативного уровня от всех источников.

Мероприятия по снижению воздействия на воздушную среду в период эксплуатации сводятся к следующему:

- использование герметичного оборудования, арматуры, трубопроводов преимущественно цельносварной конструкции с минимальным количеством соединяемых элементов для минимизации утечек газов через неплотности;
- применение арматуры с герметичностью класса "А" по ГОСТ 9544-2015 для предотвращения утечек;
- использование технологического оборудования, трубопроводов и арматуры, выбранных в соответствии с требованиями безопасности к прочности и коррозионной стойкости материалов к рабочим средам;
- оснащение технологического оборудования средствами контроля, автоматики, предохранительной арматурой, обеспечивающими надежность и безаварийность работы;
- осуществление контроля за состоянием воздушной среды газоанализаторами.

Мероприятия по охране и рациональному использованию земельных ресурсов и почвенного покрова

Для минимизации воздействия на почвенно-растительный слой предусмотрены следующие мероприятия:

- сохранение почвенно-растительного слоя и его использование для целей благоустройства;
- надзор и контроль за выполнением природоохранных мероприятий;
- все строительные-монтажные работы проводятся в пределах строительной площадки;
- использование существующих проездов и автодорог для завоза строительных материалов;
- для хранения твердых бытовых отходов предусмотреть закрытые контейнеры;
- для временного хранения мелкогабаритных строительных отходов и мусора установить бункер-накопитель мусоросборочной самосвальной машины.
- запрещение использования неисправных, пожароопасных транспортных и строительно-монтажных средств;
- недопущение разливов на поверхность земли горюче-смазочных материалов, запрещение хранения горюче-смазочных материалов, заправки техники, ремонта автомобилей в непредусмотренных для этих целей местах;
- использование машин и механизмов с наименьшим удельным давлением ходовой части на грунт;
- работы, связанные с повышенной пожароопасностью (сварка), должны проводиться специалистами соответствующей квалификации;
- своевременный сбор и удаление строительного мусора и др. отходов на санкционированные свалки;
- завершение работ благоустройством территории.

Основными требованиями по охране недр согласно Закону РФ «О недрах» от 21.02.1992 №2395-1 являются:

- соблюдение установленного законодательством порядка предоставления недр в пользование и недопущение самовольного пользования недрами;
- обеспечение полноты геологического изучения, охраны недр;

- предотвращение загрязнения недр при проведении работ;
- предотвращение размещения отходов производства и потребления на водосборных площадях подземных водных объектов и в местах залегания подземных вод, которые используются для целей питьевого и хозяйственно-бытового водоснабжения или промышленного водоснабжения либо резервирование которых осуществлено в качестве источников питьевого и хозяйственно-бытового водоснабжения.

Рекультивация нарушенных земель

Данным проектом предусматривается рекультивация строительной полосы производства работ для выполнения комплекса работ по проектируемому объекту.

Согласно разделу ЮЧПМ-ОКП.25026-П-ПР3.02.00 технический этап рекультивации после завершения СМР выполняется силами подрядной организации, производящей СМР.

Технический этап рекультивации независимо от дальнейшего использования земельного участка предусматривает выполнение следующих видов работ:

- уборка строительного мусора;
- удаление из пределов строительной полосы всех временных устройств и сооружений;
- уборка порубочных остатков;
- засыпка и послойная трамбовка или выравнивание рытвин, непредвиденно возникших в процессе производства работ; оформление откосов насыпей и выемок засыпка или выравнивание рытвин и ям.

Нарушения рельефа, возникшие при передвижении строительной техники, ликвидируются при планировке полосы отвода после окончания работ. В результате этого рельеф участка строительства будет приведен в естественное состояние.

Мероприятия по охране недр

Основными требованиями по охране недр согласно Закону РФ «О недрах» от 21.02.1992 №2395-1 являются:

- соблюдение установленного законодательством порядка предоставления недр в пользование и недопущение самовольного пользования недрами;
- обеспечение полноты геологического изучения, охраны недр;
- охрана месторождений полезных ископаемых от затопления, обводнения, пожаров и других факторов, снижающих качество полезных ископаемых и промышленную ценность месторождений или осложняющих их разработку;
- предотвращение загрязнения недр при проведении работ;
- предотвращение размещения отходов производства и потребления на водосборных площадях подземных водных объектов и в местах залегания подземных вод, которые используются для целей питьевого и хозяйственно-бытового водоснабжения или промышленного водоснабжения либо резервирование которых осуществлено в качестве источников питьевого и хозяйственно-бытового водоснабжения.

В соответствии с результатами инженерных изысканий проектом предусмотрены следующие инженерные решения и мероприятия, обеспечивающие защиту территории объекта капитального строительства:

- предусмотрено минимальное нарушение естественных ландшафтов, по окончании строительных работ нарушенный растительный покров подлежит рекультивации;
- предусмотрена утилизация строительных отходов в специально отведенные места;
- исключен розлив горюче-смазочных продуктов на рельеф и в водоемы;
- предусмотрено строительство сооружений различного назначения на свайных фундаментах.

Мероприятия по рациональному использованию и охране вод и водных биоресурсов на пересекаемых линейным объектом реках и иных водных объектах

Основными мероприятиями, направленными на рациональное использование водных ресурсов, являются сокращение непроизводительных расходов и потерь воды, сокращение использования воды питьевого качества в производственных целях.

На период эксплуатации проектируемых объектов водопотребление и водоотведение отсутствует.

Для предотвращения попадания загрязняющих веществ с поверхностным стоком в водные объекты в период строительства проектными решениями предусмотрены следующие мероприятия:

- заправка строительной техники в специально отведенных местах, оборудованных поддонами для улавливания горюче-смазочных материалов;
- запрет мойки машин и механизмов вне специально оборудованных площадок;
- недопущение разливов ГСМ;
- организованный сбор и своевременный вывоз строительных и бытовых отходов;
- своевременный вывоз промышленных отходов и строительного мусора с площадки производства работ;
- недопущение сброса сточных вод на рельеф и в водные объекты.

Для уменьшения воздействия на близлежащие водные объекты в период эксплуатации проектируемых объектов проектом предусмотрен ряд мероприятий:

- использование трубопроводов повышенной эксплуатационной надежности, выполненных из стали, с наружным антикоррозионным и теплоизоляционным покрытием.
- система сбора нефти герметизирована;
- обеспечено отсутствие постоянных выбросов в атмосферу;
- прокладка трубопроводов подземная. Проектирование выполнено с соблюдением действующих норм и правил;
- предусмотрено послемонтажное испытание всех участков трубопроводов на прочность и плотность;
- проведение контроля качества, входного и операционного контроля труб, фасонных деталей трубопроводов и арматуры с целью повышения качества строительства;
- выбор материала труб, арматуры из условий эксплуатации;
- контроль состояния сварных швов, фланцевых соединений для своевременного обнаружения и ликвидации утечек;
- сооружения размещены с соблюдением противопожарных расстояний между ними.
- оснащение всей аппаратуры, в которой может возникнуть давление, превышающее расчетное, предохранительными клапанами;
- своевременное проведение капитального ремонта трубопроводов с заменой изношенных и опасных участков для предотвращения возможных утечек;
- сбор и вывоз хозяйственно-бытовых стоков должны производиться согласно имеющимся договорам со специализированными организациями;
- организация наблюдений за качеством водных ресурсов.

Все вышеперечисленные мероприятия обеспечат рациональное использование и охрану водных ресурсов в процессе строительства и эксплуатации проектируемых объектов.

Лесовосстановление

Согласно ст.63.1 Лесного кодекса Российской Федерации лица, осуществляющие рубку лесных насаждений, обязаны осуществлять компенсационные мероприятия по лесовосстановлению или лесоразведению в границах соответствующего субъекта Российской Федерации.

Проектом предусмотрены работы на существующих производственных площадках, в связи с чем вырубка и лесовосстановление не предусмотрены.

2.9 Мероприятия по защите территорий от чрезвычайных ситуаций природного и техногенного характера, в том числе по обеспечению пожарной безопасности и гражданской обороне

Основные конструктивные решения по зданиям и сооружениям предусмотрены из условия размещения технологического оборудования и обусловлены климатическими условиями района строительства.

Конструктивные решения сооружений, принятые несущие конструкции обеспечивают прочность и устойчивость сооружений, а также безопасную эксплуатацию объекта в течение расчетного срока эксплуатации.

Выбор типа проектного решения по фундаментам зависит от инженерно-геологических условий конкретной площадки.

Металлические конструкции, соприкасающиеся с грунтом (кроме свай), покрыть двумя слоями горячего битума по холодной битумной грунтовке.

В качестве антикоррозийного и противопучинистого покрытия, металлические сваи покрыть двумя слоями кремнийорганической эмали КО-198 (КО-174) по двум слоям эпоксидного цинконаполненного грунта на всю длину свай.

Для улучшения антикоррозионных условий, внутренние полости трубчатых свай заполняются сухой цементно-песчаной смесью состава 1:5.

Расстояния от устьев скважин до других объектов, не относящихся к кусту скважин, приняты с учетом вырубки части лесного массива из хвойных и (или) смешанных пород для достижения расстояния в 100 м.

Расстояния от проектируемых зданий и наружных установок куста скважин до других объектов, не относящихся к кусту скважин, приняты с учетом вырубки части лесного массива из хвойных и (или) смешанных пород для достижения расстояния в 100 м.

После вырубки лесного массива у границы лесного массива предусматривается вспаханная полоса земли шириной не менее 5 м.

Заземление приборов и средств связи, электропитающего оборудования, экранов и металлических оболочек кабелей выполняется согласно требованиям ПУЭ.

В качестве заземляющих устройств используются как естественные, так и искусственные заземлители:

- естественные заземлители – металлические и железобетонные конструкции здания и сооружений, находящихся в соприкосновении с землей;

- искусственные заземлители – вертикальный (стальные электроды диаметром 20 мм, длина 5 м) и горизонтальный (стальная полоса 40x5 мм на глубине не менее 0,5 м).

Защита от прямых ударов молнии, ее вторичных проявлений, статического электричества площадки электрооборудования, блок-контейнера КТП, блока автоматики, блока гребенок, блока контроля и управления АГЗУ, а также пространства над дыхательной трубкой дренажных емкостей, ограниченного цилиндром радиусом 5 м и высотой 2,5 м, предусмотрена прожекторной мачтой с молниеотводом высотой 31,5 м.

Защита от заноса высокого потенциала по внешним наземным (надземным) коммуникациям выполняется путем их присоединения на вводе в здание или сооружение к заземлителю электроустановок, а на ближайшей к вводу опоре коммуникации – к стальной свае фундамента опоры.

По периметру кустовой площадки предусматривается противопожарная минерализованная полоса шириной не менее 1,4 м.

Отнесение организаций и объектов к категориям по гражданской обороне осуществляется в соответствии с «Правилами отнесения организаций к категориям по гражданской обороне в зависимости от роли в экономике государства или влияния на

безопасность населения», утвержденными Постановлением Правительства РФ от 27.04.2024 г. №546.

Согласно исходным данным на разработку специального раздела «ПМ ГОЧС» и сходным данным, предоставленными ООО «Газпромнефть-Хантос», организация, эксплуатирующая проектируемый объект, отнесена к категории по гражданской обороне.

Близлежащие объекты и города, отнесенные к категориям по гражданской обороне, отсутствуют.

Мероприятия по обеспечению безопасности подразделений пожарной охраны при ликвидации пожара направлены на соблюдение требований правил по охране труда и обеспечения безопасности личного состава подразделений пожарной охраны.

При ликвидации пожара необходимо обеспечить выполнение требований «Правила по охране труда в подразделениях пожарной охраны» (утвержденных приказом Министерства труда и социальной защиты Российской Федерации от 11.12.2020 № 881н).

В данном разделе не предусматривается дублирование положений, содержащихся в Правилах по охране труда, приказах МЧС России и других документах, которыми пожарные подразделения руководствуются при выполнении своей работы при ликвидации пожара.

Мероприятия по обеспечению безопасности подразделений пожарной охраны при ликвидации пожара направлены на соблюдение требований правил по охране труда и обеспечения безопасности личного состава подразделений пожарной охраны.

При ликвидации пожара необходимо обеспечить выполнение требований «Правила по охране труда в подразделениях пожарной охраны» (утвержденных приказом Министерства труда и социальной защиты Российской Федерации от 11.12.2020 № 881н) (далее - Правила по охране труда).

В данном разделе не предусматривается дублирование положений, содержащихся в Правилах по охране труда, приказах МЧС России и других документах, которыми пожарные подразделения руководствуются при выполнении своей работы при ликвидации пожара.

Отнесение организаций и объектов к категориям по гражданской обороне осуществляется в соответствии с «Правилами отнесения организаций к категориям по гражданской обороне в зависимости от роли в экономике государства или влияния на безопасность населения», утвержденными Постановлением Правительства РФ от 27.04.2024 г. №546.

Согласно исходным данным[^]

– общество с ограниченной ответственностью «Газпромнефть-Хантос» относится к 1 категории по гражданской обороне;

– работа проектируемого объекта в военное время не планируется, объект прекращает деятельность в особый период;

– укрытие обслуживающего персонала проектируемого объекта в особый период не требуется, так как в военное время объект прекращает работу, персонал будет вывезен к месту постоянного проживания.