



РОССИЙСКАЯ ФЕДЕРАЦИЯ
ХАНТЫ-МАНСИЙСКИЙ АВТОНОМНЫЙ ОКРУГ-ЮГРА
ТЮМЕНСКАЯ ОБЛАСТЬ
АДМИНИСТРАЦИЯ ХАНТЫ-МАНСИЙСКОГО РАЙОНА
ДЕПАРТАМЕНТ СТРОИТЕЛЬСТВА, АРХИТЕКТУРЫ И ЖКХ

П Р И К А З

от 26.12.2025

№ 109-ун

г. Ханты-Мансийск

Об утверждении документации
по планировке территории для
размещения объекта:
«Линейные коммуникации для
кустовой площадки №22У
Приразломного месторождения»

В соответствии со статьей 45 Градостроительного кодекса Российской Федерации, Федеральным законом от 06.10.2003 №131-ФЗ «Об общих принципах организации местного самоуправления в Российской Федерации», руководствуясь Уставом Ханты – Мансийского района, пунктом 16 Положения о Департаменте строительства, архитектуры и ЖКХ (в редакции Решения Думы Ханты-Мансийского района от 31.01.2018 №241), учитывая обращение ПАО «НК «Роснефть» от 25.12.2025 № 6630799472 (№ 22-03-Вх-1913 от 25.12.2025) приказываю:

1. Утвердить проект планировки территории для размещения объекта «Линейные коммуникации для кустовой площадки №22У Приразломного месторождения», согласно приложениям 1, 2 к настоящему приказу.

2. Департаменту строительства, архитектуры и ЖКХ разместить настоящий приказ в государственной информационной системе обеспечения градостроительной деятельности Югры и на официальном сайте Администрации Ханты-Мансийского района.

3. Контроль за выполнением приказа оставляю за собой.

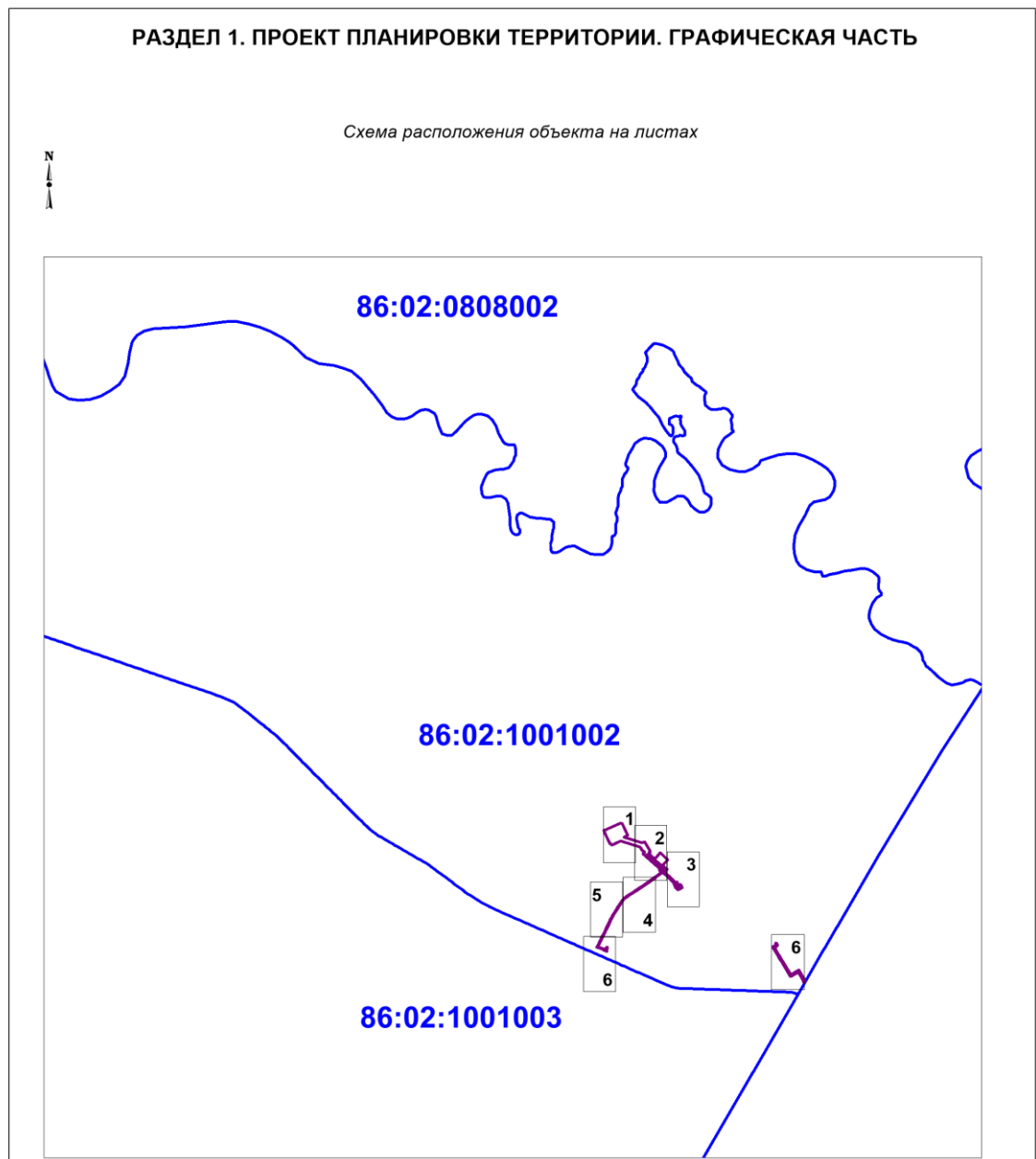
Заместитель Главы Ханты-Мансийского
района, директор Департамента
строительства, архитектуры и ЖКХ



Р.Ш. Речапов

**Проект планировки территории
для размещения объекта, расположенного на территории Ханты-Мансийского района
ХМАО-Югры
«Линейные коммуникации для кустовой площадки №22У Приразломного
месторождения»**

Чертеж границ зон планируемого размещения линейных объектов. Масштаб 1:5000




Экспликация проектируемых линейных объектов

Шифр проекта	Наименование
252828_3	«Линейные коммуникации для кустовой площадки №22У Приразломного месторождения»

Экспликация зон планируемого размещения линейных объектов

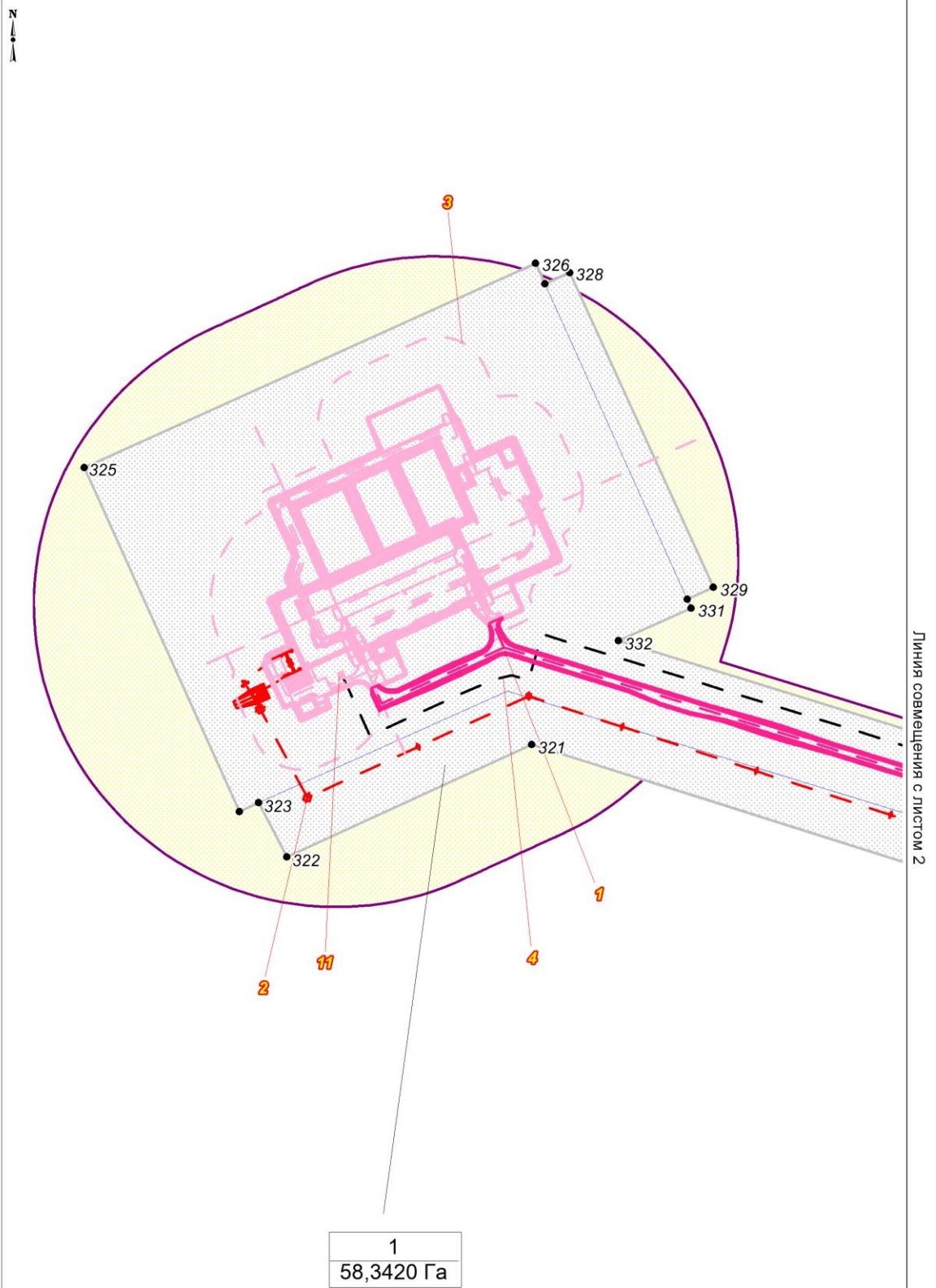
Номер	Наименование
1	Автомобильная дорога к кустовой площадке № 22У
2	ВЛ 6 кВ на кустовую площадку №22У с ВОЛС
3	Куст скважин №22У
4	Нефтегазосборные сети куст №22У - т.37* (вторая нитка). Участок №1.
5	Нефтегазосборные сети куст №22У - т.37* (вторая нитка). Участок №2.
6	Площадка ВЗиС с подъездом
7	Площадка складирования древесины с подъездом
8	Постоянный переезд №1
9	Постоянный переезд №2
10	Трасса нефтегазосборных сетей т.вр.35(уз.2) - уз.5 (вторая нитка)
11	Узел задвижек № 1
12	Узел задвижек №3
13	Узел задвижек №4
14	Узел задвижек №5
15	Узел задвижек №6

УСЛОВНЫЕ ОБОЗНАЧЕНИЯ

	- границы территории, в отношении которой осуществляется подготовка проекта планировки		Ось проектируемых ВЛ с ВОЛС (с футлярами)
• 3	- номера характерных точек границ зон планируемого размещения линейных объектов		Проектируемый куст
	номер линейного объекта		Ось проектируемой автомобильной дороги
	границы зон планируемого размещения линейных объектов		Оси проектируемых нефтегазосборных сетей
	границы зон с особыми условиями использования территории, которые подлежат установления в связи с размещением этих линейных объектов		Площадка ВЗИС с подъездом
	границы кадастрового деления		Временная площадка складитрования древесины с подъездом
	номер зоны планируемого размещения объектов площадь зоны планируемого размещения линейных объектов		Постоянный переезд
			УЗА (узлы задвижек №1,2,3,4)

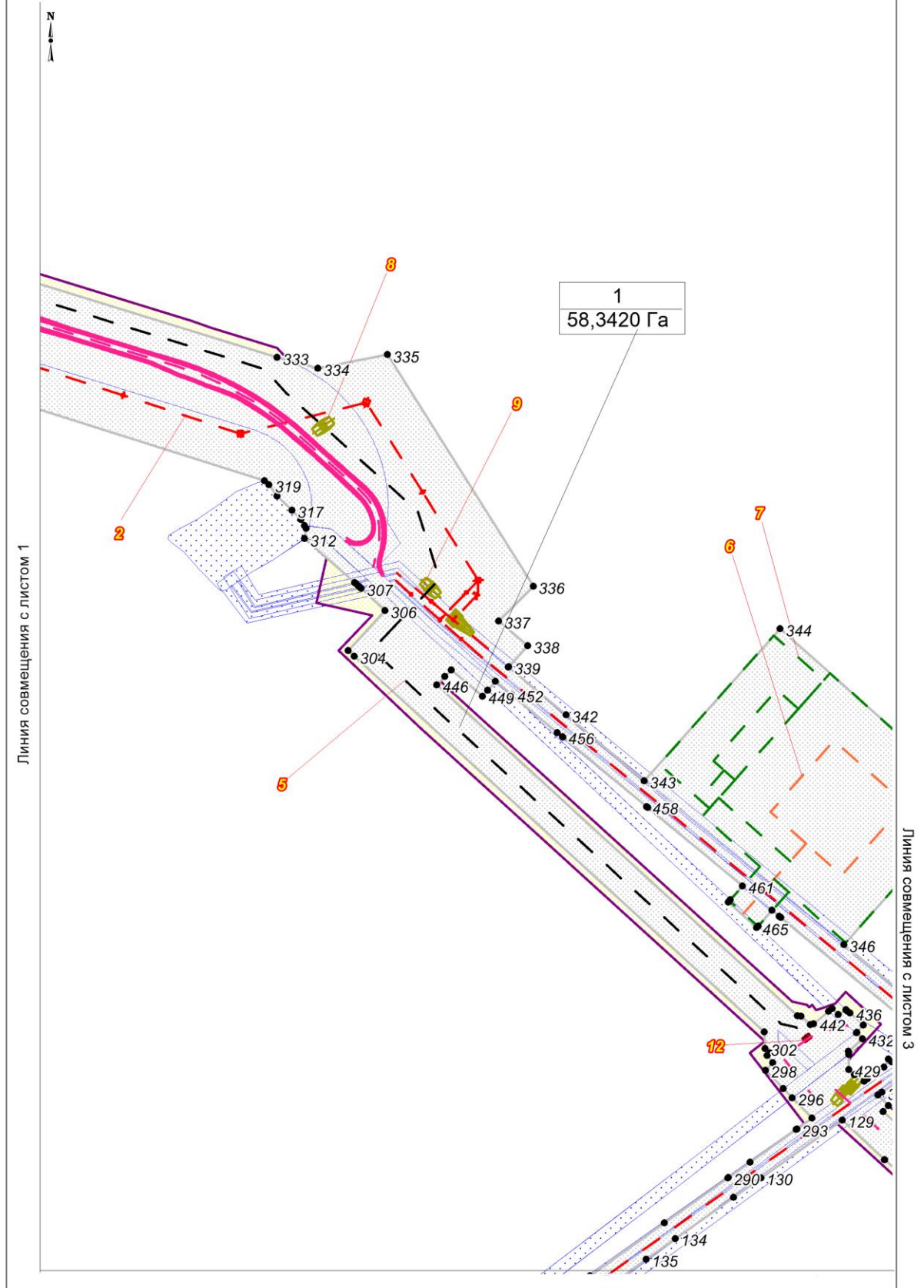
Чертеж границ зон
планируемого размещения линейных объектов
М 1: 5000

Лист 1



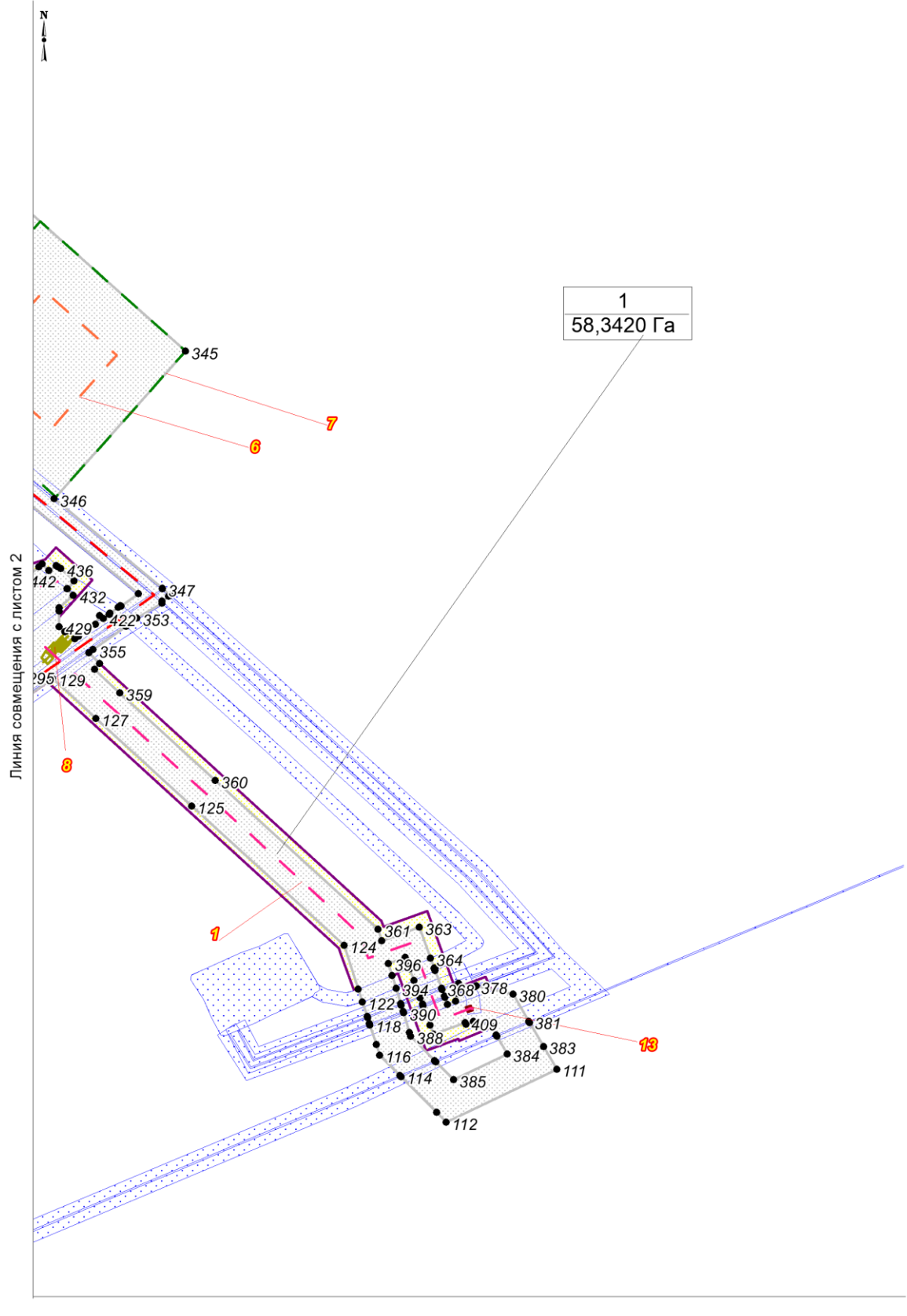
Чертеж границ зон
планируемого размещения линейных объектов
М 1: 5000

Лист 2



Чертеж границ зон
планируемого размещения линейных объектов
М 1: 5000

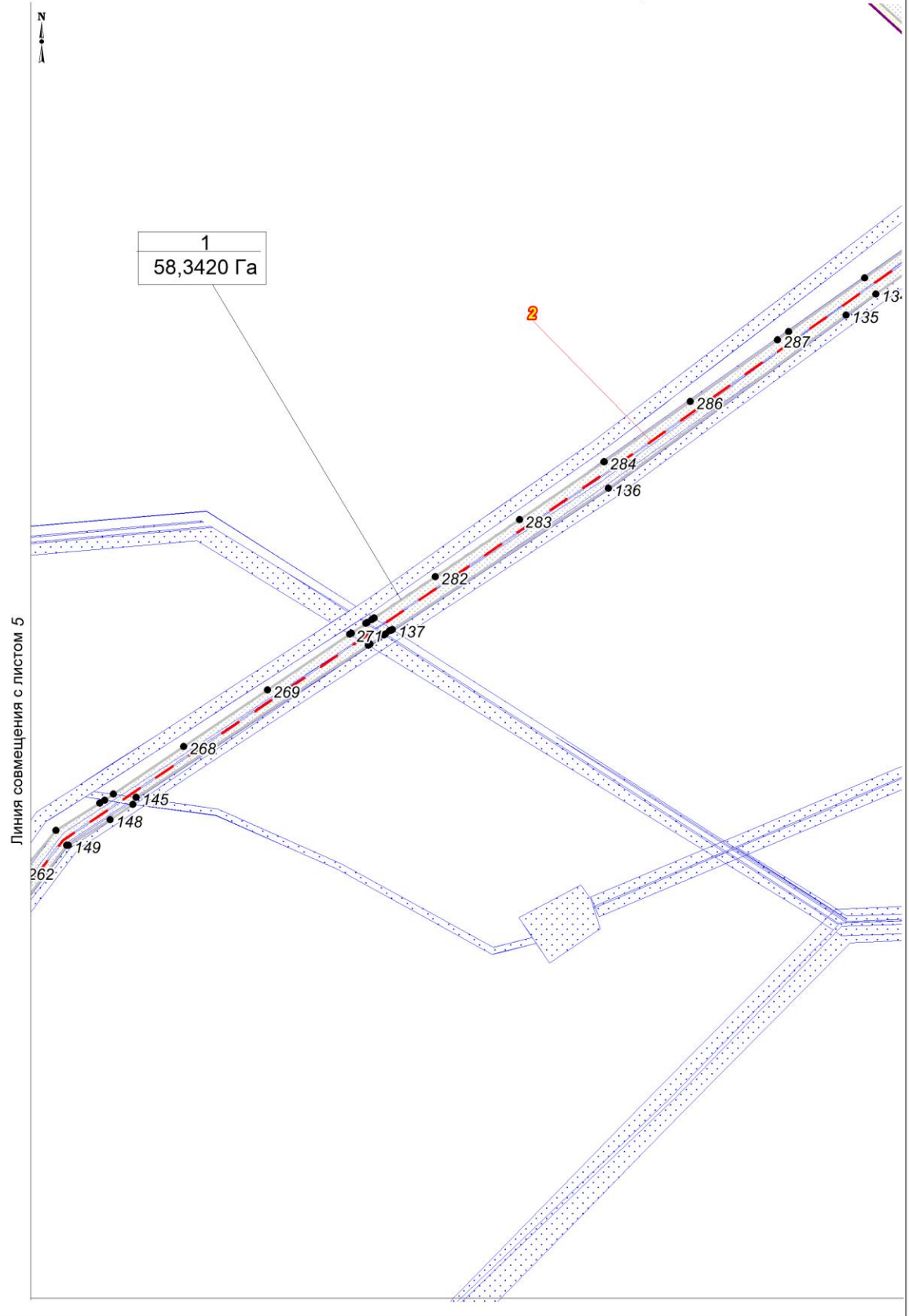
Лист 3



Чертеж границ зон
планируемого размещения линейных объектов
М 1: 5000

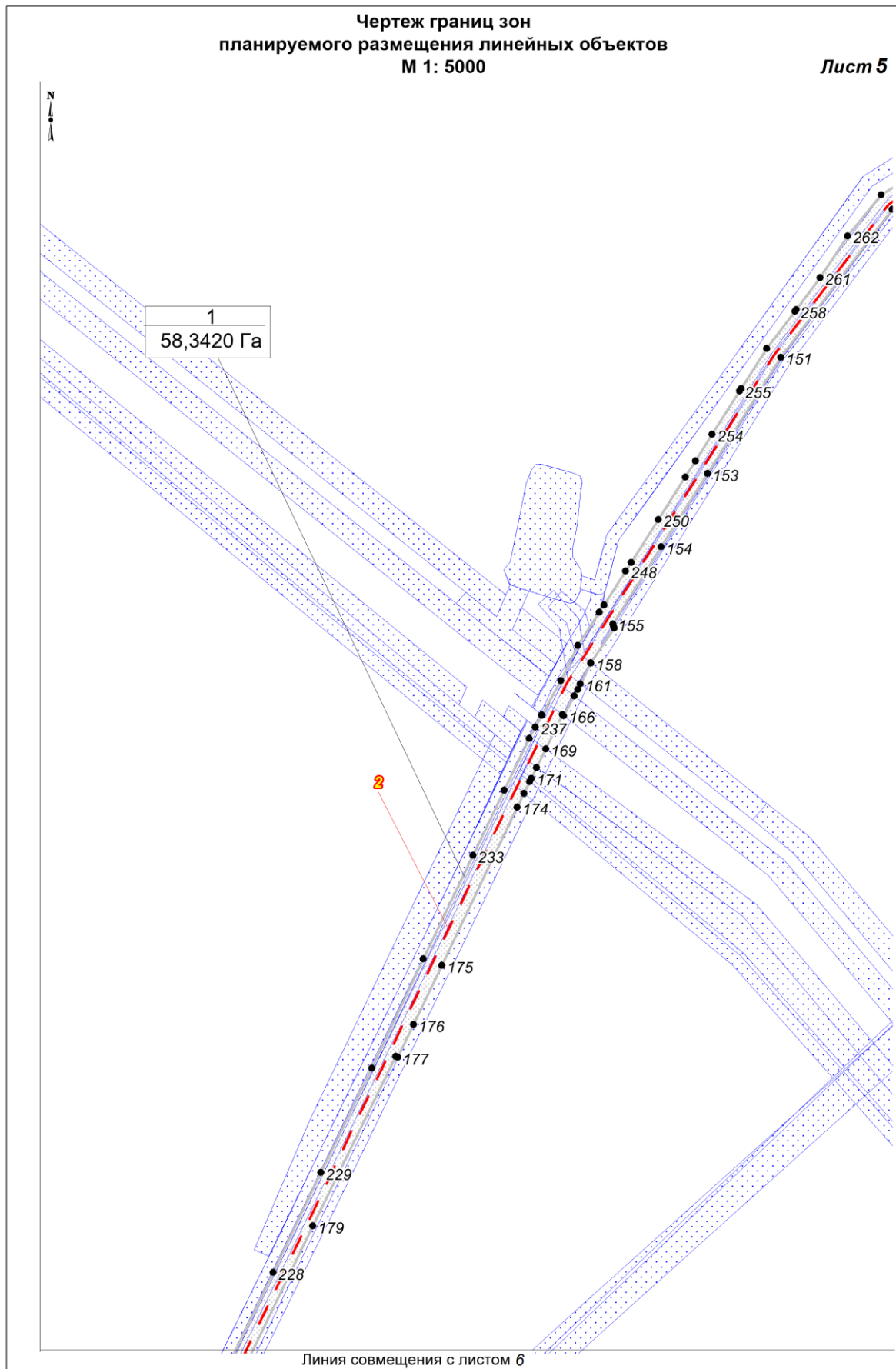
Линия совмещения с листом 2

Лист 4



Чертеж границ зон
планируемого размещения линейных объектов
М 1: 5000

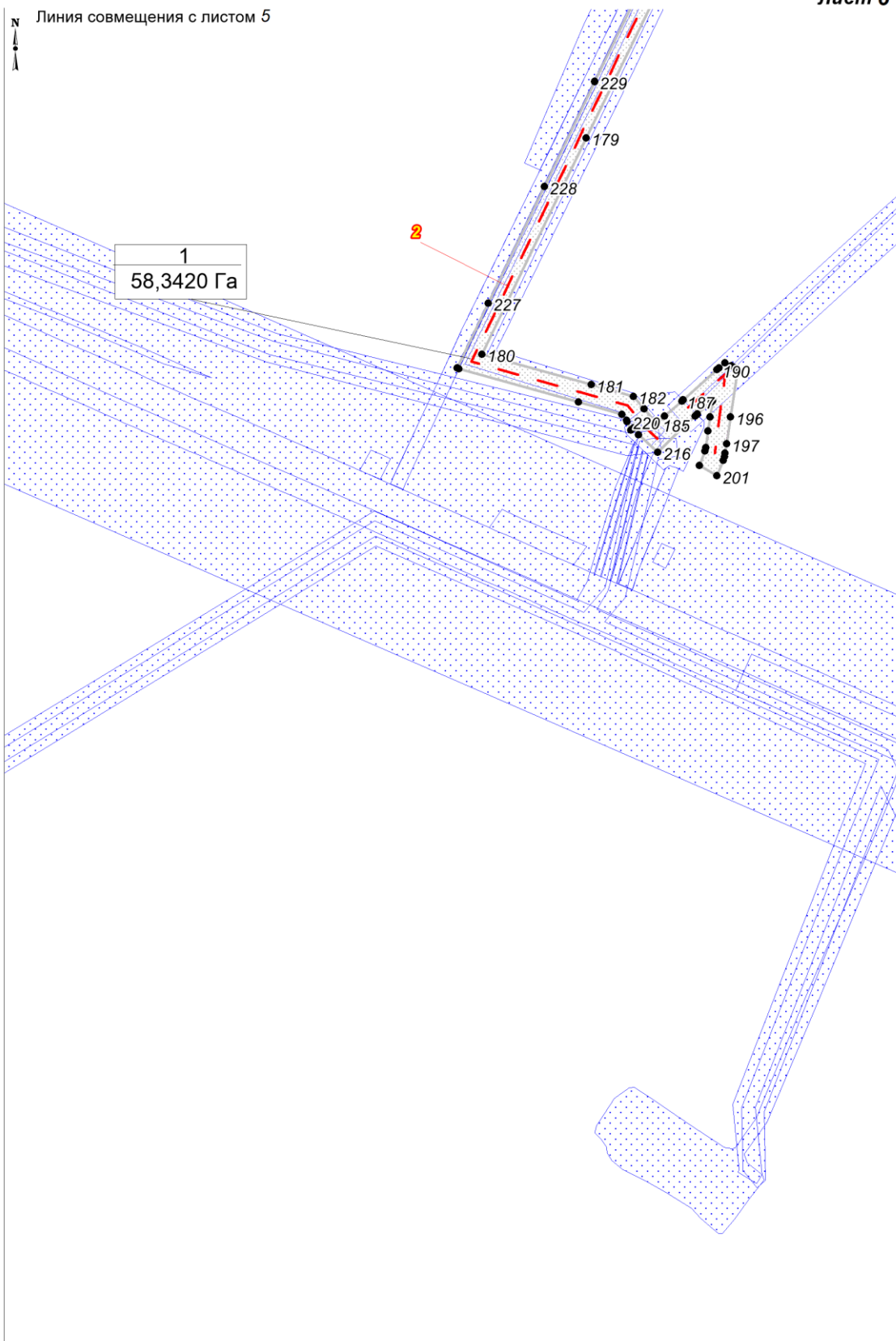
Лист 5



Чертеж границ зон
планируемого размещения линейных объектов
М 1: 5000

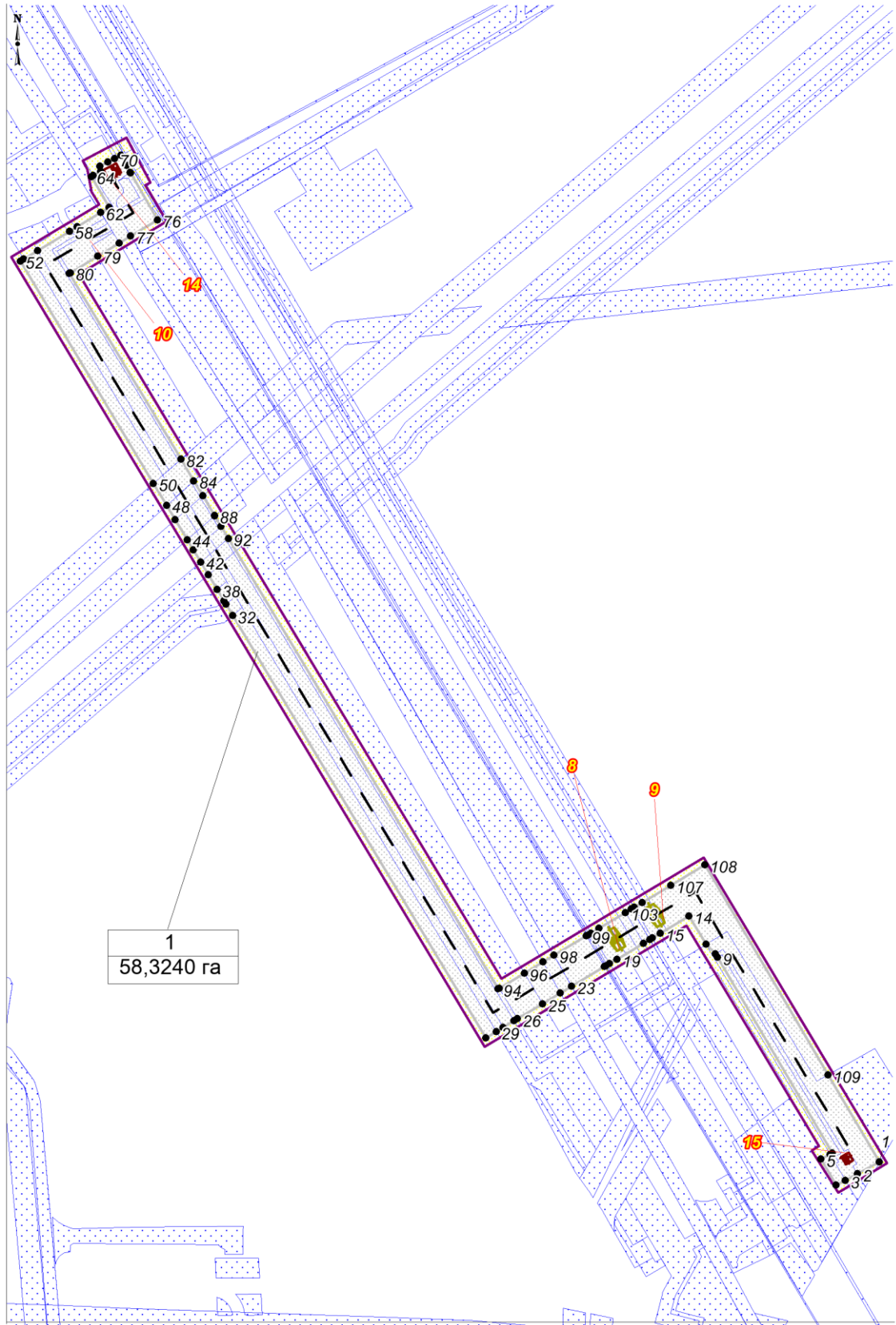
Лист 6

Линия совмещения с листом 5



Чертеж границ зон
планируемого размещения линейных объектов
М 1: 5000

Лист 7



Положение о размещении объекта
«Линейные коммуникации для кустовой площадки №22У Приразломного
месторождения»

1. Наименование, основные характеристики (категория, протяженность, проектная мощность, пропускная способность, грузонапряженность, интенсивность движения) и назначение планируемых для размещения линейных объектов, а также линейных объектов, подлежащих реконструкции в связи с изменением их местоположения.

Документацией по планировке территории «Линейные коммуникации для кустовой площадки №22У Приразломного месторождения» (далее проектируемый объект) предусматривается строительство следующих объектов:

- Кустовая площадка № 22У;
- Автомобильная дорога к кустовой площадке № 22У;
- Нефтегазосборные сети куст №22У – т.37* (вторая нитка);
- Нефтегазосборные сети т.37*- т.37 (вторая нитка);
- Нефтегазосборные сети т.вр.35(уз.2) - уз.5 (вторая нитка);
- ВЛ 6 кВ на кустовую площадку №22У;

Таблица 1

Характеристика* и технико-экономические показатели проектируемых линейных
объектов

Наименование		Ед.измерения	Показатели
1	Автомобильная дорога к кустовой площадке № 22У		
1.1	Категория дороги согласно СП 37.13330.2012	-	III-н
1.2	Протяженность	м	913,36
1.3	Основная расчетная скорость	км/ч	50
1.4	Число полос движения	-	1
1.5	Ширина проезжей части	м	4,5
1.6	Количество водопропускных сооружений	шт	2
1.7	Ширина обочин	м	2х1,0
	-с учетом установки сигнальных столбиков	м	2х1,5
1.8	Поперечные уклоны проезжей части	‰	35
1.9	Наибольший продольный уклон	‰	30
1.10	Климатический район и подрайон	-	I Д
1.11	Инженерно-геологические условия	-	III
1.12	Ветровой район	-	I (СП 20.13330.2016), II (ПУЭ);
1.13	Снеговой район	-	IV

1.14	Интенсивность сейсмических воздействий	-	5 баллов
1.15	Съезд №1 к кустовой площадке № 22У	м	18
1.16	Съезд №2 к кустовой площадке № 22У	м	28
2	Кустовая площадка № 22У		
2.1	Общая площадь (освоение)	м2	23825

Таблица 2

Характеристика* и технико-экономические показатели проектируемых линейных объектов

Наименование объекта	Характеристика
Нефтегазосборные сети, в том числе	Протяженность – 4182,71 м
Нефтегазосборные сети куст №22У – т.37* (вторая нитка)	Назначение - нефтегазосборные сети для транспорта нефтегазоводяной смеси от проектируемой кустовой площадки №22У (проект 252828_2) до подключения в проектируемый узел задвижек №3 (ш. 252828_3).
	Транспортируемая среда – нефтегазоводяная смесь
	Рабочее давление – 4,0 МПа
	Диаметр трубопровода – 159х7 мм
	Протяженность: - трубопровода участка №1 – 1158,79 м - трубопровода участка №2 – 646,31 м Общая протяженность – 1805,1 м
	Узел задвижек №1
Нефтегазосборные сети т.37*- т.37 (вторая нитка)	Назначение - нефтегазосборные сети для транспорта нефтегазоводяной смеси от точки подключения в эксплуатируемый трубопровод на существующем узле 37* до узла задвижек №3 (диаметром 114х7 мм) и от узла задвижек №3 до подключения в эксплуатируемый трубопровод на существующем узле 37 (диаметром 159х7 мм).
	Транспортируемая среда – нефтегазоводяная смесь
	Рабочее давление – 4,0 МПа
	Диаметр трубопровода – 114х7, 159х7 мм
	Протяженность: - трубопровода 114х7 мм – 43,6 м - трубопровода 159х7 мм – 747,26 м Общая протяженность – 790,86 м
	Узел задвижек №3
Нефтегазосборные сети т.вр.35(уз.2) - уз.5 (вторая нитка)	Узел задвижек №4 (расширение сущ. уз. 37)
	Назначение - нефтегазосборные сети для транспорта нефтегазоводяной смеси от точки подключения в эксплуатируемый трубопровод на существующем узле 35 до подключения в эксплуатируемый трубопровод на существующем узле 5.
	Транспортируемая среда – нефтегазоводяная смесь

Наименование объекта	Характеристика
	Рабочее давление – 4,0 МПа
	Диаметр трубопровода – 219х7 мм
	Протяженность трубопровода – 1586,75 м
	Узел задвижек №5 (расширение сущ. уз. 35)
	Узел задвижек №6 (расширение уз. 5 ш.1040Д)
	Демонтаж участка недействующего трубопровода, диаметром 219 мм, протяженностью 3,5 м в пределах узла задвижек №5
ВЛ 6 кВ	Протяженность всего – 1486 м
ВЛ 6 кВ на кустовую площадку №22У	Назначение - передача электроэнергии
	Протяженность – 1486 м
	Уровень ответственности – нормальный
	Двухцепная ВЛ 6 кВ отпайкой от ВЛ 6 кВ ф.066-07, ф.066-18
	Начальный пункт – ответвительно-анкерные опоры в трассах ВЛ 6 кВ ф.066-07, ф.066-18
	Конечный пункт – концевые опоры около кустовой площадки №22У
	Почтовый (строительный) адрес: Ханты-Мансийский район Ханты-Мансийского автономного округа, Тюменская область, Приразломное месторождение

*Характеристика и технико-экономические показатели проектируемых объектов могут уточняться при архитектурно-строительном проектировании.

2. Перечень субъектов Российской Федерации, перечень муниципальных районов, городских округов в составе субъектов Российской Федерации, перечень поселений, населенных пунктов, внутригородских территорий городов федерального значения, на территориях которых устанавливаются зоны планируемого размещения линейных объектов

В административном отношении проектируемый объект расположен на территории Ханты-Мансийского района Ханты - Мансийского автономного округа – Югра (ХМАО-Югра) Тюменской области, на Приразломном месторождении нефти.

Зона планируемого размещения проектируемого объекта находится на землях лесного фонда Самаровского лесничества, Ханты-Мансийского участкового лесничества, Нялинского урочища в квартале № 560,562,577,633.

3. Перечень координат характерных точек границ зон планируемого размещения линейного объекта

Координаты границ земельных участков, необходимых для размещения проектируемого объекта, в графических материалах определены в местной системе координат Ханты-Мансийского автономного округа - Югры МСК-86.

Перечень координат характерных точек границ зоны планируемого размещения

Точка	X	Y
1	960954.27	2760236.32
2	960942.51	2760214.42
3	960935.95	2760202.21
4	960930.94	2760192.87
5	960957.36	2760177.71
6	960962.12	2760186.73
7	960962.13	2760186.74
8	960963.40	2760189.15
9	961160.85	2760073.24
10	961160.86	2760073.24
11	961164.36	2760071.18
12	961164.37	2760071.18
13	961173.88	2760061.78
14	961202.49	2760044.63
15	961185.13	2760015.65
16	961180.22	2760007.46
17	961178.67	2760004.87
18	961174.93	2759998.63
19	961158.99	2759972.01
20	961154.42	2759964.38
21	961152.16	2759960.61
22	961151.40	2759959.35
23	961131.59	2759926.28
24	961124.76	2759914.88
25	961114.03	2759896.97
26	961098.84	2759871.61
27	961096.81	2759868.22
28	961090.15	2759857.08
29	961085.98	2759850.14
30	961085.98	2759850.13
31	961079.70	2759839.65
32	961505.59	2759584.43
33	961505.60	2759584.43
34	961516.92	2759577.64
35	961516.93	2759577.64
36	961520.40	2759575.55
37	961520.41	2759575.55
38	961531.76	2759568.75
39	961531.77	2759568.75
40	961546.82	2759559.73
41	961546.83	2759559.73
42	961559.52	2759552.11
43	961571.77	2759544.78

44	961582.04	2759538.62
45	961582.05	2759538.62
46	961602.10	2759526.59
47	961602.11	2759526.59
48	961616.67	2759517.86
49	961616.68	2759517.86
50	961638.84	2759504.58
51	961638.85	2759504.58
52	961862.99	2759370.26
53	961865.00	2759373.58
54	961864.90	2759373.65
55	961865.00	2759373.59
56	961873.48	2759387.61
57	961873.49	2759387.62
58	961893.04	2759419.96
59	961893.04	2759419.97
60	961897.59	2759427.49
61	961897.60	2759427.50
62	961911.99	2759451.31
63	961917.16	2759459.87
64	961948.11	2759441.85
65	961949.28	2759443.89
66	961949.29	2759443.90
67	961953.60	2759451.46
68	961958.82	2759450.54
69	961963.00	2759458.43
70	961966.23	2759465.20
71	961969.81	2759471.89
72	961959.46	2759477.38
73	961952.43	2759481.12
74	961952.11	2759481.30
75	961952.09	2759481.30
76	961904.73	2759508.74
77	961888.29	2759481.64
78	961881.22	2759470.00
79	961868.14	2759448.45
80	961851.28	2759420.67
81	961850.61	2759419.58
82	961663.11	2759532.22
83	961663.10	2759532.22
84	961641.37	2759545.25
85	961641.36	2759545.25
86	961626.33	2759554.25
87	961626.32	2759554.25

88	961606.28	2759566.28
89	961606.27	2759566.28
90	961595.45	2759572.76
91	961595.44	2759572.76
92	961583.20	2759580.11
93	961583.19	2759580.11
94	961129.11	2759852.16
95	961129.70	2759853.11
96	961144.98	2759878.59
97	961156.12	2759897.16
98	961162.87	2759908.44
99	961182.40	2759941.01
100	961183.16	2759942.26
101	961185.22	2759945.70
102	961190.04	2759953.74
103	961206.03	2759980.40
104	961209.74	2759986.60
105	961211.31	2759989.21
106	961216.24	2759997.42
107	961233.54	2760026.28
108	961254.04	2760060.46
109	961042.37	2760184.64
110	961042.36	2760184.64
111	963434.42	2756975.78
112	963380.06	2756862.56
113	963390.05	2756852.64
114	963426.88	2756816.05
115	963428.04	2756814.90
116	963448.87	2756794.20
117	963459.54	2756790.72
118	963479.86	2756784.08
119	963481.24	2756783.63
120	963487.15	2756781.70
121	963488.47	2756781.27
122	963503.35	2756776.41
123	963516.35	2756772.17
124	963561.36	2756757.47
125	963704.19	2756601.08
126	963704.20	2756601.07
127	963794.07	2756502.89
128	963794.17	2756502.78
129	963835.39	2756458.47
130	963775.03	2756373.32
131	963775.02	2756373.31
132	963754.69	2756344.62
133	963754.54	2756344.40
134	963711.41	2756283.52
135	963689.70	2756252.87
136	963512.06	2756009.18
137	963366.97	2755787.39

138	963366.90	2755787.29
139	963366.23	2755786.27
140	963365.55	2755784.56
141	963362.33	2755780.29
142	963361.44	2755778.91
143	963352.07	2755764.58
144	963350.79	2755762.62
145	963194.89	2755524.37
146	963187.65	2755521.19
147	963187.64	2755521.18
148	963171.88	2755497.82
149	963145.57	2755454.84
150	963145.83	2755453.18
151	962990.81	2755336.65
152	962990.76	2755336.62
153	962868.98	2755259.79
154	962792.13	2755211.31
155	962711.45	2755160.64
156	962709.49	2755161.19
157	962706.97	2755162.20
158	962670.65	2755137.52
159	962670.26	2755137.33
160	962670.24	2755137.32
161	962648.63	2755126.65
162	962648.62	2755126.65
163	962642.72	2755123.81
164	962635.86	2755120.11
165	962635.85	2755120.11
166	962615.31	2755109.04
167	962616.28	2755107.79
168	962616.27	2755107.78
169	962580.31	2755090.24
170	962561.07	2755080.85
171	962549.62	2755075.28
172	962545.92	2755073.48
173	962533.89	2755067.61
174	962519.27	2755060.47
175	962353.60	2754981.54
176	962291.78	2754951.68
177	962257.20	2754935.19
178	962258.30	2754933.12
179	962080.50	2754846.35
180	961864.99	2754742.53
181	961834.85	2754851.22
182	961823.21	2754893.19
183	961810.76	2754903.78
184	961810.75	2754903.78
185	961795.71	2754916.58
186	961803.64	2754924.43
187	961818.47	2754941.49

188	961819.52	2754942.68
189	961819.68	2754942.86
190	961849.57	2754976.49
191	961851.27	2754978.40
192	961856.61	2754984.41
193	961853.42	2754990.66
194	961851.71	2754994.01
195	961850.17	2754997.02
196	961802.60	2754989.98
197	961775.88	2754986.02
198	961766.47	2754984.63
199	961763.22	2754984.15
200	961759.66	2754982.70
201	961744.10	2754976.39
202	961754.21	2754958.91
203	961768.61	2754964.73
204	961768.88	2754964.77
205	961771.98	2754965.23
206	961788.77	2754967.73
207	961802.51	2754969.77
208	961818.91	2754972.21
209	961817.69	2754970.83
210	961805.61	2754957.15
211	961805.36	2754956.87
212	961805.20	2754956.68
213	961803.46	2754954.72
214	961803.45	2754954.70
215	961792.94	2754942.83
216	961767.62	2754917.61
217	961784.97	2754898.57
218	961791.60	2754893.15
219	961789.68	2754890.66
220	961798.00	2754887.10
221	961799.28	2754886.56
222	961805.24	2754881.81
223	961817.56	2754838.85
224	961850.74	2754719.54
225	961850.74	2754719.53
226	961851.25	2754717.70
227	961915.89	2754748.71
228	962031.88	2754804.55
229	962136.45	2754854.71
230	962136.57	2754854.77
231	962245.81	2754908.21
232	962360.18	2754961.97
233	962468.86	2755014.00
234	962468.87	2755014.01
235	962536.91	2755046.70
236	962591.25	2755072.94
237	962603.24	2755079.48

238	962603.25	2755079.49
239	962603.34	2755079.54
240	962615.71	2755086.29
241	962615.87	2755086.37
242	962615.88	2755086.37
243	962652.07	2755106.13
244	962688.94	2755123.76
245	962723.78	2755146.49
246	962723.77	2755146.49
247	962731.35	2755151.44
248	962766.92	2755174.07
249	962775.95	2755179.82
250	962820.75	2755208.08
251	962820.78	2755208.11
252	962865.30	2755236.47
253	962882.40	2755247.28
254	962910.06	2755264.78
255	962955.61	2755293.61
256	962957.98	2755295.36
257	963000.02	2755321.88
258	963038.97	2755351.51
259	963040.69	2755352.78
260	963040.74	2755352.82
261	963074.34	2755377.66
262	963117.92	2755406.74
263	963161.20	2755442.07
264	963188.82	2755487.19
265	963192.15	2755492.12
266	963198.15	2755501.02
267	963198.16	2755501.03
268	963246.85	2755573.17
269	963305.03	2755659.31
270	963305.04	2755659.31
271	963362.22	2755743.86
272	963362.23	2755743.87
273	963363.24	2755745.36
274	963373.31	2755760.30
275	963374.23	2755761.66
276	963377.27	2755766.18
277	963378.19	2755767.54
278	963378.83	2755768.50
279	963378.84	2755768.51
280	963378.92	2755768.61
281	963378.92	2755768.62
282	963421.36	2755831.57
283	963479.64	2755917.72
284	963539.30	2756004.57
285	963539.34	2756004.63
286	963601.04	2756093.09
287	963664.40	2756182.55

288	963672.50	2756193.99
289	963727.73	2756271.96
290	963775.02	2756338.71
291	963775.20	2756338.97
292	963791.33	2756361.74
293	963825.85	2756410.39
294	963826.40	2756411.18
295	963837.50	2756426.82
296	963858.84	2756406.04
297	963868.65	2756396.48
298	963887.78	2756377.84
299	963895.56	2756385.61
300	963903.44	2756379.53
301	963905.88	2756382.70
302	963910.73	2756377.55
303	963928.13	2756376.82
304	964321.99	2755946.71
305	964327.76	2755940.40
306	964369.76	2755979.01
307	964393.07	2755953.91
308	964394.27	2755952.62
309	964395.64	2755951.16
310	964397.92	2755948.54
311	964399.09	2755947.19
312	964444.95	2755894.81
313	964445.10	2755894.82
314	964455.97	2755896.57
315	964458.87	2755894.69
316	964465.03	2755890.73
317	964475.00	2755881.49
318	964489.68	2755865.81
319	964501.71	2755857.57
320	964505.97	2755852.82
321	964665.16	2755348.73
322	964553.58	2755105.87
323	964607.43	2755077.84
324	964598.79	2755058.65
325	964939.92	2754904.63
326	965142.51	2755352.53
327	965122.20	2755361.69
328	965133.36	2755386.17
329	964821.35	2755528.90
330	964809.45	2755502.79
331	964800.55	2755506.80
332	964768.11	2755434.75
333	964635.25	2755865.94
334	964623.65	2755908.49
335	964637.87	2755981.45
336	964395.29	2756134.45
337	964358.51	2756098.25

338	964332.71	2756128.78
339	964310.64	2756108.81
340	964310.64	2756108.80
341	964310.16	2756108.37
342	964260.13	2756168.84
343	964191.12	2756250.86
344	964350.75	2756393.19
345	964170.99	2756594.93
346	964019.55	2756460.04
347	963927.56	2756570.98
348	963927.55	2756570.99
349	963920.76	2756579.20
350	963919.66	2756577.65
351	963914.71	2756570.65
352	963912.39	2756570.65
353	963897.12	2756544.70
354	963888.62	2756533.74
355	963864.83	2756500.10
356	963861.70	2756495.67
357	963850.65	2756506.74
358	963844.63	2756501.39
359	963820.58	2756527.25
360	963730.76	2756625.37
361	963578.01	2756792.61
362	963565.99	2756796.25
363	963580.07	2756834.91
364	963548.44	2756846.42
365	963538.03	2756850.21
366	963538.38	2756851.07
367	963535.69	2756851.07
368	963517.43	2756857.74
369	963516.03	2756858.25
370	963509.35	2756860.64
371	963507.97	2756861.16
372	963501.00	2756863.70
373	963504.14	2756872.29
374	963512.48	2756873.48
375	963514.14	2756873.72
376	963522.33	2756874.89
377	963522.47	2756875.27
378	963519.26	2756891.97
379	963519.74	2756893.27
380	963511.38	2756931.15
381	963483.56	2756947.28
382	963482.23	2756948.05
383	963457.82	2756962.21
384	963449.98	2756925.17
385	963423.59	2756870.04
386	963441.92	2756851.85
387	963443.08	2756850.70

388	963468.06	2756825.91
389	963471.88	2756824.76
390	963492.43	2756818.53
391	963493.83	2756818.11
392	963500.17	2756816.18
393	963501.54	2756815.77
394	963517.43	2756810.95
395	963530.53	2756806.99
396	963542.96	2756803.23
397	963549.27	2756820.57
398	963539.69	2756824.05
399	963538.04	2756823.98
400	963537.18	2756823.93
401	963537.48	2756824.83
402	963525.49	2756829.11
403	963508.91	2756835.24
404	963507.52	2756835.77
405	963501.12	2756838.06
406	963499.73	2756838.57
407	963479.50	2756845.95
408	963470.16	2756849.35
409	963482.10	2756881.94
410	963480.57	2756882.57
411	963483.66	2756890.20
412	963479.71	2756907.89
413	963469.52	2756913.81
414	963468.19	2756914.58
415	963922.16	2756546.37
416	963909.56	2756528.59
417	963909.88	2756528.03
418	963908.47	2756525.81
419	963902.31	2756517.37
420	963901.14	2756516.69
421	963901.00	2756516.49
422	963896.69	2756510.41
423	963899.77	2756506.69
424	963890.94	2756502.28
425	963878.65	2756484.94
426	963876.06	2756481.29
427	963883.97	2756473.08
428	963883.22	2756471.08
429	963888.48	2756465.25

430	963904.41	2756465.14
431	963907.73	2756464.97
432	963920.66	2756479.73
433	963927.13	2756473.28
434	963927.46	2756473.58
435	963935.26	2756480.62
436	963947.90	2756466.67
437	963949.61	2756463.96
438	963951.12	2756462.20
439	963946.10	2756454.39
440	963952.69	2756447.83
441	963949.66	2756444.17
442	963936.62	2756428.42
443	963935.49	2756424.90
444	963944.32	2756415.21
445	963945.11	2756411.59
446	964291.51	2756033.16
447	964300.55	2756041.84
448	964307.42	2756048.44
449	964279.99	2756081.06
450	964286.22	2756086.70
451	964295.32	2756094.93
452	964281.41	2756111.74
453	964281.24	2756111.94
454	964241.86	2756159.53
455	964241.60	2756159.85
456	964237.27	2756165.08
457	964236.94	2756165.48
458	964164.26	2756253.33
459	964164.15	2756253.46
460	964163.30	2756254.49
461	964081.03	2756353.91
462	964066.75	2756341.18
463	964066.74	2756341.17
464	964064.10	2756338.82
465	964037.47	2756368.71
466	964039.11	2756370.17
467	964039.12	2756370.18
468	964055.49	2756384.77
469	964049.15	2756392.46
470	964047.78	2756394.11

4. Перечень координат характерных точек границ зон планируемого размещения линейных объектов, подлежащих реконструкции в связи с изменением их местоположения

Проектом планировки территории не предусматривается реконструкция проектируемых объектов.

5. Предельные параметры разрешенного строительства, реконструкции объектов капитального строительства, входящих в состав линейного объекта в границах зон его планируемого размещения

Предельные (минимальные) и (или) максимальные размеры земельных участков и предельные параметры разрешенного строительства, реконструкции объектов капитального строительства не подлежат установлению.

Учитывая основные технические характеристики проектируемого объекта, проектом планировки территории определены границы зоны его планируемого размещения.

Общая зона планируемого размещения проектируемого объекта составляет 58,3420 га.

Границы зоны планируемого размещения объекта установлена в соответствии с требованиями действующих норм отвода и учтена при разработке рабочего проекта.

Соблюдение требований к архитектурным решениям объектов капитального строительства, входящих в состав линейных объектов, в границах каждой зоны планируемого размещения таких объектов, расположенной в границах территории исторического поселения федерального или регионального значения, с указанием:

- требований к цветовому решению внешнего облика таких объектов;
- требований к строительным материалам, определяющим внешний облик таких объектов;
- требований к объемно-пространственным, архитектурно-стилистическим и иным характеристикам таких объектов, влияющим на их внешний облик и (или) на композицию, а также на силуэт застройки исторического поселения не предусматривается проектом.

6. Информация о необходимости осуществления мероприятий по защите сохраняемых объектов капитального строительства, существующих и строящихся на момент подготовки проекта планировки территории, а также объектов капитального строительства, планируемых к строительству в соответствии с ранее утвержденной документацией по планировке территории, от возможного негативного воздействия в связи с размещением линейных объектов

Безопасность проектируемых сооружений обеспечивается расположением их на соответствующих расстояниях от объектов инфраструктуры, что обеспечивает сохранность существующих объектов при строительстве новых, безопасность при проведении работ и надежность в процессе эксплуатации.

Вариантность выбора места размещения линейных объектов не рассматривалась т.к. проектируемый объект технологически привязан к объектам сложившейся инфраструктуры (продолжение разработки и обустройства Приразломного месторождения, прохождение вдоль существующих коридоров коммуникаций).

7. Информация о необходимости осуществления мероприятий по сохранению объектов культурного наследия и территории традиционного природопользования коренных малочисленных народов Севера, Сибири и Дальнего Востока от возможного негативного воздействия в связи с размещением линейного объекта

Согласно Заклyчению Службы государственной охраны объектов культурного наследия ХМАО-Югры от 08.12.2025г. №25-4799 на территории размещения проектируемого объекта, объекты культурного наследия, включенного в Единый государственный реестр объектов культурного наследия Российской Федерации, выявленные объекты культурного наследия и объекты, обладающие признаками объекта культурного наследия, отсутствуют.

В соответствии с ответом Департамента недропользования и природных ресурсов Ханты-Мансийского автономного округа-Югры от 03.12.2025 №12-ИСХ-23337 проектируемый объект находится в границах территорий традиционного природопользования коренных малочисленных народов Севера регионального значения в Ханты - Мансийском автономном округе – Югре НЮ-15. Размещение проектируемого объекта согласовано с субъектом права (представителем домохозяйства).

8. Информация о необходимости осуществления мероприятий по охране окружающей среды

Проектом предусмотрены следующие мероприятия в период строительства:

- не допускается использование земель за пределами установленных границ отвода;
- рекультивация нарушенных земель;
- уборка отходов, выравнивание ям, котлованов и траншей;
- благоустройство территории;
- использование технически исправного автотранспорта прошедшего проверку на дымность и токсичность выбросов в соответствии с действующим законодательством;
- не допускаются к работе неисправные технические средства, способные вызвать загорание;
- запрещается захламление территории отходами;
- запрещается разлив горюче-смазочных материалов, слив отработанных масел и т.п.;
- соблюдение требований к накоплению и транспортировке отходов;
- с целью уменьшения отрицательного воздействия строительства на окружающую среду, применяется укрупнение и повышение технологической готовности конструкций и материалов;
- запрещается нерегламентируемая охота, рыбная ловля и браконьерство;
- избежание нарушения естественно-дренажной сети, восстановление ее в близком, к существующему, до начала строительства, виде для предотвращения возможных процессов

заболачивания территории и как следствие, деградация растительности из-за затруднения или полного прекращения естественного дренирования;

- мониторинг за компонентами окружающей среды в период строительства проектируемых объектов.

За нарушение окружающей среды несут персональную дисциплинарную, административную, материальную и уголовную ответственность производители работ и лица, непосредственно нанешие урон окружающей среде.

При неукоснительном соблюдении природоохранных мероприятий и рекомендаций относительно сроков производства строительных работ воздействие на компоненты природной среды планируемых работ прогнозируется как минимальное.

Проектом предусмотрены следующие мероприятия в период эксплуатации:

по уменьшению выбросов загрязняющих веществ в атмосферу:

- 100% контроль сварных соединений;

- для защиты трубопровода от коррозии проектом предусматривается применение труб стальных прямошовных хладостойкого исполнения из стали класса прочности K48 с заводским наружным покрытием и внутренним изоляционным покрытием для строительства нефтегазосборных сетей. Возможна замена стали труб и деталей на сталь класса прочности K50;

- для защиты трубопровода от коррозии проектом предусматривается применение труб стальных бесшовных повышенной хладостойкости и коррозионной стойкости из стали класса прочности K50 с заводским наружным полиэтиленовым покрытием усиленного типа для строительства высоконапорных водоводов;

- защита от атмосферного и статического электричества;

- испытание трубопроводов и оборудования на прочность и герметичность после монтажа;

- применение запорной арматуры герметичности класса «А» по ГОСТ 9544-2015;

- автоматизированный контроль за технологическим процессом.

по защите от шума:

- в связи с удаленностью проектируемых объектов от населенных пунктов и размещением объекта на производственной территории специальных мероприятий по снижению уровня шума не предусматривается.

по охране и рациональному использованию земель:

- герметизированная однетрубная система одновременного сбора нефти и газа;

- рекультивация нарушенных земель, в т.ч.:

- технический этап рекультивации;

- биологический этап рекультивации.

- контроль загрязнения почвы;

- для защиты трубопровода от коррозии проектом предусматривается применение труб стальных прямошовных хладостойкого исполнения из стали класса прочности K48 с заводским наружным покрытием и внутренним изоляционным покрытием для строительства нефтегазосборных сетей. Возможна замена стали труб и деталей на сталь класса прочности K50;

- для защиты трубопровода от коррозии проектом предусматривается применение труб стальных бесшовных повышенной хладостойкости и коррозионной стойкости из стали класса прочности K50 с заводским наружным полиэтиленовым покрытием усиленного типа для строительства высоконапорных водоводов;

- применение запорной арматуры герметичности класса «А» по ГОСТ 9544-2015;

- обращение с отходами осуществляется на основании договоров со специализированными предприятиями, имеющими лицензии по обращению с отходами.

по охране поверхностных и подземных вод:

- для защиты трубопровода от коррозии проектом предусматривается применение труб стальных прямошовных хладостойкого исполнения из стали класса прочности K48 с заводским наружным покрытием и внутренним изоляционным покрытием для строительства нефтегазосборных сетей. Возможна замена стали труб и деталей на сталь класса прочности K50;

- для защиты трубопровода от коррозии проектом предусматривается применение труб стальных бесшовных повышенной хладостойкости и коррозионной стойкости из стали класса прочности K50 с заводским наружным полиэтиленовым покрытием усиленного типа для строительства высоконапорных водоводов;

- применение запорной арматуры герметичности класса «А» по ГОСТ 9544-2015;

- гидравлическое испытание трубопроводов;

- автоматизация технологических процессов;

- проведение систематических профилактических осмотров технического состояния оборудования;

по охране животного мира:

- строгое соблюдение границ отведенной территории;

- рекультивация нарушенных земель для улучшения условий обитания, восстановления кормовой базы животных;

- выполнение строительно-монтажных работ в зимний период для уменьшения воздействия строительных машин на почвенно-растительный покров;

- крепление провода на опорах 6 кВ предусматривается при помощи одноцепных натяжных и поддерживающих гирлянд, комплектуемых стеклянными изоляторы типа ПС 70Е и немагнитной спиральной арматурой, исключающими гибель птиц в случае соприкосновения с токонесущими проводами на участках их прикрепления к конструкциям опор;

- обращение с отходами на основании договоров со специализированными предприятиями для предотвращения загрязнения среды их обитания;

- запрет несанкционированной охоты.

Согласно инженерно-экологическим изысканиям, на территории района работ растения и животные, занесенные в Красные книги, отсутствуют.

Вероятность присутствия «краснокнижных» видов значительно снижается вследствие проявления фактора беспокойства в результате существующего освоения территории.

Мерой охраны таких объектов может служить минимальное механическое нарушение местообитаний и уничтожение почвенно-растительного покрова.

Проектом предусматриваются следующие мероприятия по сохранению краснокнижных растений и животных:

- при обнаружении краснокнижных видов растений обеспечить охрану мест их произрастания в соответствии с абзацем 2 п.1.10 Порядка ведения Красной книги ХМАО-Югры, утвержденного постановлением Правительства автономного округа от 17.12.09 г., № 333-п;

- в случае обнаружения редких видов животных и растений в районе расположения объекта предоставить информацию в Департамент недропользования и природных ресурсов ХМАО-Югры в соответствии с п.3.4 раздела 3 Положения о Красной книги ХМАО-Югры, утвержденного постановлением Правительства автономного округа от 17.12.09 г., № 333-п;

- запрет на их хозяйственное использование;

- охрану животных от истребления, гибели;

- полный запрет охоты на редкие виды.

по предупреждению аварийных ситуаций:

- автоматизация технологических процессов;

- применение блочно-комплектного оборудования заводского изготовления;

- оснащение технологического оборудования предохранительными устройствами;

- проведение систематических профилактических осмотров технического состояния оборудования.

9. Информация о необходимости осуществления мероприятий по защите территорий от чрезвычайных ситуаций природного и техногенного характера, в том числе по обеспечению пожарной безопасности и гражданской обороне

Мероприятия, направленные на уменьшение риска чрезвычайных ситуаций на проектируемом объекте, включают в себя мероприятия по предотвращению разгерметизации оборудования и трубопроводов, мероприятия по предупреждению развития аварий и локализации выбросов опасных веществ, мероприятия по взрывопожаробезопасности.

В целях обеспечения защиты основных производственных фондов снижения возможных потерь и разрушений в чрезвычайных условиях проектом планировки предусматривается:

- внедрение технологических процессов и конструкций, обеспечивающих снижение образования аварийных ситуаций и защиту оборудования, аппаратуры и приборов в чрезвычайных условиях;

- разработка и строгое соблюдение графиков и инструкций по безаварийной остановке производства в случае внезапного отключения или прекращения подачи электроэнергии;

- планирование действий руководящего, командно-начальствующего состава, штаба, служб и формирований гражданской обороны по защите рабочих и служащих предприятий;

- обучение персонала выполнению работ по ликвидации аварий;

- обеспечение всех рабочих и служащих средствами индивидуальной защиты, их хранение и поддержание в готовности;

- организация и поддержание в постоянной готовности системы оповещения рабочих и служащих об опасности, порядок доведения до них установленных сигналов оповещения;

Выделены следующие меры, направленные на предупреждение развития аварий и локализацию выбросов опасных веществ:

- в случае разлива нефтепродуктов данный участок посыпается песком и убирается;

- принятие мер при возникновении пожара по ликвидации очага пожара или ограничению его распространения при помощи первичных средств пожаротушения;

- разбрасывание реагирующих веществ на небольших площадках и в начале пожара при помощи покрытия горячей поверхности кошмой, брезентом или засыпка слоем негорючих веществ (песок, земля);

- тушение при помощи огнегасящих веществ – воды и механической пены передвижными средствами.

Для обеспечения взрывопожаробезопасности предусмотрены следующие решения:

Категории взрывоопасных и пожароопасных зон в помещениях и наружных площадках, категории и группы взрывоопасных смесей приняты по СП 12.13130.2009 «Определение категорий помещений, зданий и наружных установок по взрывопожарной и пожарной опасности»;

- Все работники организаций должны допускаться к работе только после прохождения противопожарного инструктажа, а при изменении специфики работы проходить дополнительное обучение по предупреждению и тушению возможных пожаров в порядке, установленном руководителем.

- Правила применения на территории организаций открытого огня, проезда транспорта, допустимость курения и проведения временных пожароопасных работ устанавливаются общеобъектовыми инструкциями о мерах пожарной безопасности.

- Противопожарные расстояния между зданиями и сооружениями, и оборудования не разрешается использовать под складирование материалов, оборудования и тары, для стоянки транспорта и строительства (установки) зданий и сооружений.

- Дороги, проезды и подъезды к зданиям, сооружениям и водосточникам, используемым для целей пожаротушения, должны быть всегда свободными для проезда пожарной техники, содержаться в исправном состоянии, а зимой быть очищенными от снега и льда.

- применение электрооборудования во взрывозащищенном исполнении на всех участках, согласно категориям по ПУЭ;

- соблюдение требований, норм и правил по взрывопожаробезопасности;

- применение молниезащиты сооружений, защита оборудования и трубопроводов от вторичных проявлений молнии;

- наличие датчиков-извещателей;

- осуществление обогрева аппаратов и трубопроводов;

- применение переносных исправных электросветильников во взрывозащищенном исполнении;

- исполнение освещения во взрывобезопасном исполнении;

- использование искробезопасного инструмента при выполнении ремонтных работ;

- предупреждение использования открытого огня;

- наличие первичных средств пожаротушения на площадке: песок, кошма, огнетушители, пожарный инвентарь (лопаты, носилки).