



РОССИЙСКАЯ ФЕДЕРАЦИЯ
ХАНТЫ-МАНСИЙСКИЙ АВТОНОМНЫЙ ОКРУГ-ЮГРА
ТЮМЕНСКАЯ ОБЛАСТЬ
АДМИНИСТРАЦИЯ ХАНТЫ-МАНСИЙСКОГО РАЙОНА
ДЕПАРТАМЕНТ СТРОИТЕЛЬСТВА, АРХИТЕКТУРЫ И ЖКХ

П Р И К А З

от 22.05.2024
г.Ханты-Мансийск

№ 40-ун

Об утверждении документации
по планировке территории для
размещения объекта:
«Линейные коммуникации
для кустовой площадки № 2130У
Приобского месторождения
(Левый берег)»

В соответствии со статьей 45 Градостроительного кодекса Российской Федерации, Федеральным законом от 06.10.2003 №131-ФЗ «Об общих принципах организации местного самоуправления в Российской Федерации», руководствуясь Уставом Ханты – Мансийского района, пунктом 16 Положения о департаменте строительства, архитектуры и ЖКХ (в редакции Решения Думы Ханты-Мансийского района от 31.01.2018 №241), учитывая обращение ПАО «НК «Роснефть» в лице ООО «РН-Юганскнефтегаз» от 21.05.2024 № 03/06-03-5072 (№03-Вх-911 от 21.05.2024) приказываю:

1. Утвердить документацию по планировке территории для размещения объекта «Линейные коммуникации для кустовой площадки № 2130У Приобского месторождения (Левый берег)» согласно приложениям 1, 2, 3, 4 к настоящему приказу.
2. Департаменту строительства, архитектуры и ЖКХ разместить проект в государственной информационной системе обеспечения градостроительной деятельности Югры и на официальном сайте Администрации Ханты-Мансийского района.
3. ПАО «НК «Роснефть» обеспечить проведение кадастровых работ по формированию образуемого земельного участка и (или) формированию частей земельных участков в Управлении Федеральной службы государственной

регистрации кадастра и картографии по Ханты-Мансийскому автономному округу – Югре.

4. ПАО «НК «Роснефть» имеет право обращаться без доверенности с заявлением об осуществлении государственного кадастрового учета на образуемые земельные участки и (или) изменений основных сведений об объекте недвижимости в связи с образованием части(ей) земельных участков.

5. Контроль за выполнением приказа оставляю за собой.

Заместитель Главы
Ханты-Мансийского района,
директор департамента
строительства, архитектуры и ЖКХ

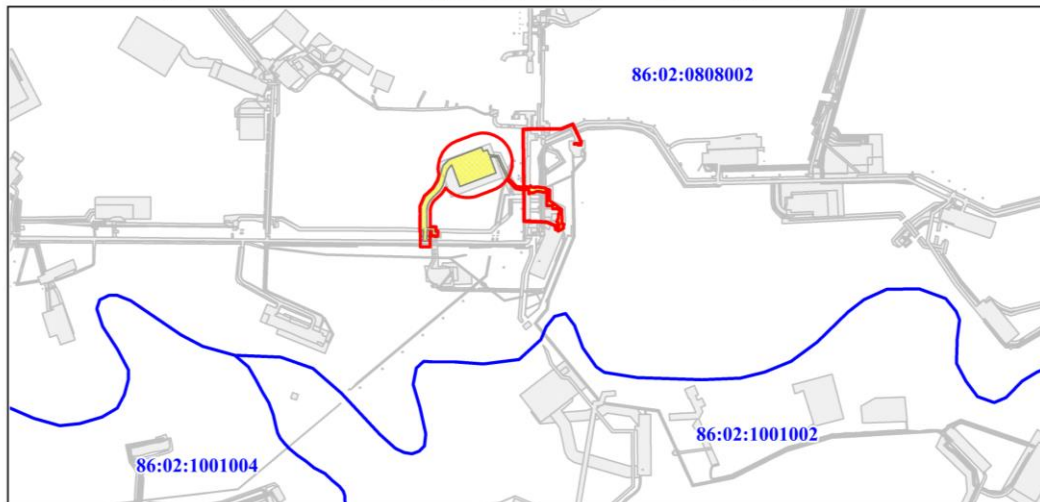


Р.Ш. Речапов

**Прокт планировки территории
для размещения объекта, расположенного на территории Ханты-Мансийского района
ХМАО-Югры
«Линейные коммуникации для кустовой площадки № 2130У Приобского месторождения
(Левый берег)»
Землепользователь ПАО «НК «Роснефть»»**

Чертеж границ зон планируемого размещения линейных объектов. Масштаб 1:5000

Схема расположения зоны планируемого размещения проектируемых объектов



Экспликация зон планируемого размещения проектируемых объектов

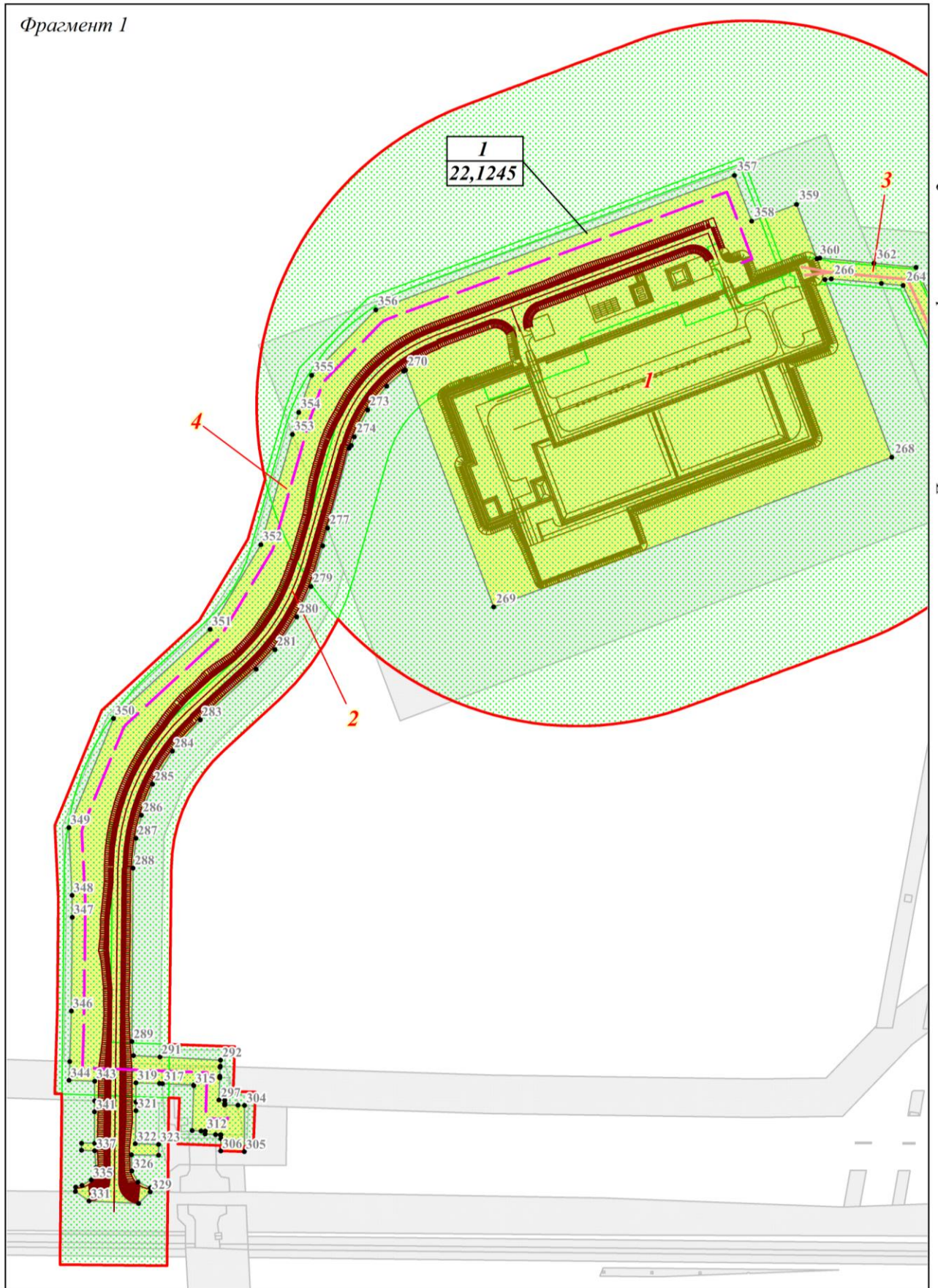
Шифр_проекта	Наименование	Площадь_га
232052	Линейные коммуникации для кустовой площадки № 2130У Приобского месторождения (Левый берег)	22.1245

Экспликация проектируемых объектов

Номер	Наименование
1	Кустовая площадка №2130У
2	Автомобильная дорога к кустовой площадке №2130У
3	ВЛ 6 кВ на кустовую площадку №2130У с ВОЛС
4	Нефтегазосборные сети Куст №2130У - уз.53
5	Кабельная эстакада 6 кВ с ВОЛС
6	Кабельная эстакада 6 кВ с ВОЛС
7	ВОЛС
8	Переустройство ВЛ

Условные обозначения:	
	- границы территории, в отношении которой осуществляется подготовка проекта планировки
	- номера характерных точек границ зон планируемого размещения линейных объектов
	- границы зон планируемого размещения линейных объектов
	- номер зоны планируемого размещения линейных объектов - площадь зоны планируемого размещения линейных объектов, га
	- границы кадастрового деления
	- существующие земельные участки
	- ось проектируемой ВЛ 6 кВ
	- ось проектируемой ВОЛС
	- ось нефтегазосборных сетей
	- проектируемая кустовая площадка
	- ось проектируемой автодороги
	- границы зон с особыми условиями использования территорий, которые подлежат установлению в связи с размещением этих линейных объектов

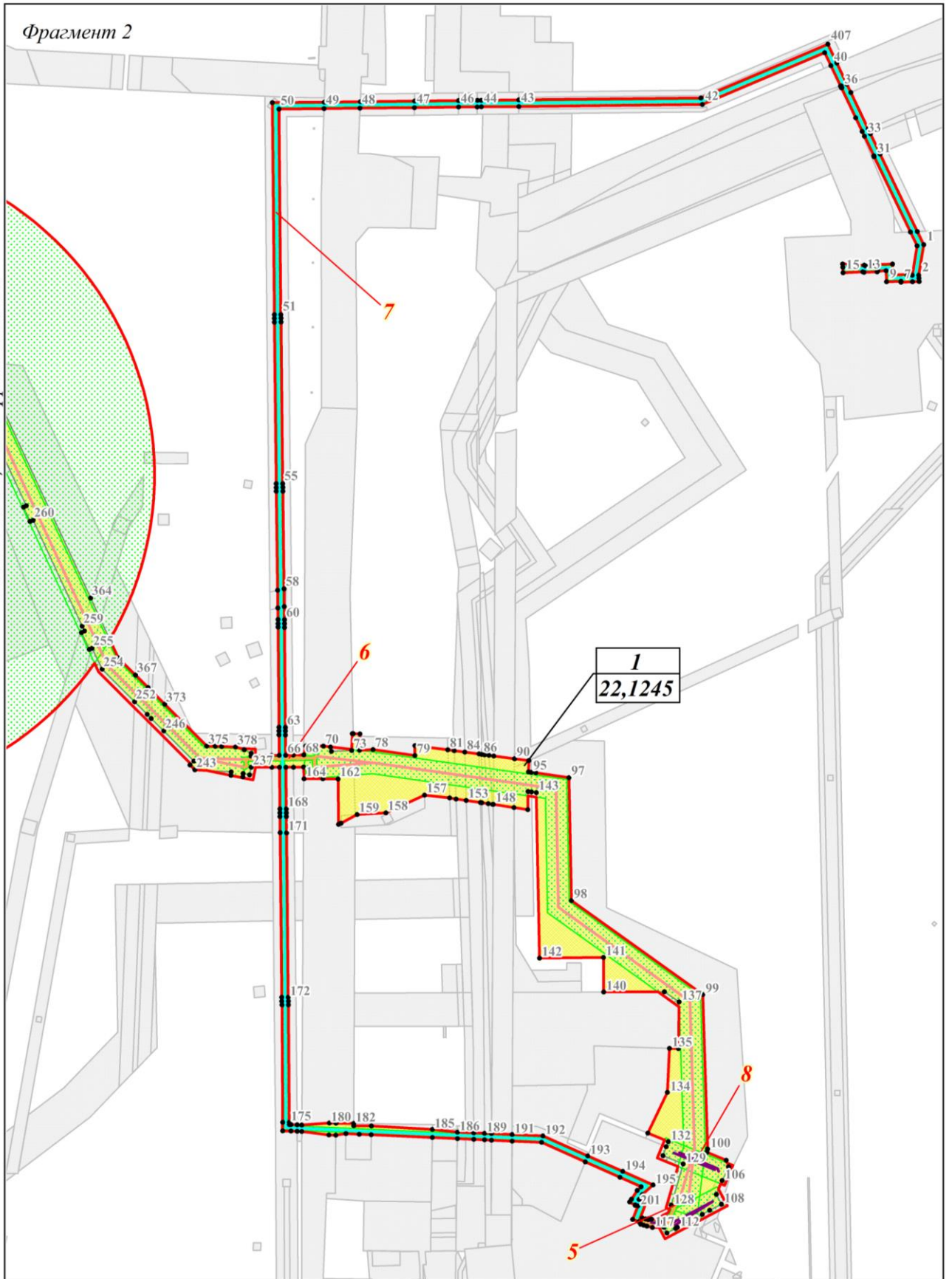
Фрагмент 1



Линия совмещения с фрагментом 2

Фрагмент 2

Линия совмещения с фрагментом 1



Положение о размещении объекта
«Линейные коммуникации для кустовой площадки № 2130У Приобского месторождения
(Левый берег)»

1. Наименование, основные характеристики (категория, протяженность, проектная мощность, пропускная способность, грузонапряженность, интенсивность движения) и назначение планируемых для размещения линейных объектов, а также линейных объектов, подлежащих реконструкции в связи с изменением их местоположения.

Документацией по планировке территории «Линейные коммуникации для кустовой площадки № 2130У Приобского месторождения (Левый берег)» (далее проектируемый объект) предусматривается строительство следующих объектов:

- Кустовая площадка № 2130У;
- Автомобильная дорога к кустовой площадке №2130У;
- Нефтегазосборные сети куст №2130У - уз.53;
- ВЛ 6 кВ на кустовую площадку №2130У;
- ВОЛС на кустовую площадку №2130У.

Таблица 1

Проектные мощности* проектируемой кустовой площадки

Наименование показателей	Количество по проекту
Обустройство кустовой площадки №2130У	
фонд скважин по кусту, шт.	22
из них по назначению:	
– добывающие скважины, шт.	22
– нагнетательные скважины, шт.	-
Максимальные уровни куста:	
– добыча нефти, т/год (2027 г.)	95 397
– добыча жидкости, м ³ /год (2027 г.)	239 988
Годовое потребление электроэнергии, тыс. кВт·час	8655
Установленная мощность, кВт	1628
Потребляемая мощность, кВт	1123
ВОЛС на кустовую площадку №2130У, м	3720

Характеристика* и технико-экономические показатели проектируемых линейных объектов

Наименование объекта	Характеристика
ВЛ 6 кВ	Протяженность всего – 1352 м
ВЛ 6 кВ на кустовую площадку №2130У	Назначение - передача электроэнергии
	Протяженность – 1352 м
	Уровень ответственности – нормальный
	Двухцепная ВЛ 6 кВ от ПС 35/6 кВ №2048
	Начальный пункт – концевые опоры около ПС 35/6 кВ №2048
	Конечный пункт – концевые опоры около кустовой площадки №2130У
Нефтегазосборные сети в том числе:	Протяженность всего – 1391 м
Нефтегазосборные сети куст №2130У - уз.53	Назначение - нефтегазосборные сети для транспорта нефтегазоводяной смеси от проектируемой кустовой площадки №2130У (проект 232052_2) до проектируемого узла задвижек №2 (проект 232052_3)
	Транспортируемая среда – нефтегазоводяная смесь
	Рабочее давление – 4,0 МПа
	Диаметр трубопровода – 159х6 мм
	Протяженность трубопровода – 1391 м
	Узел задвижек № 1
	Узел задвижек № 2 (расширение сущ. узла 53)

Наименование		Ед.измерения	Показатели
1	Автомобильная дорога к кустовой площадке №2130У		
1.1	Категория дороги согласно СП 37.13330.2012	-	III-н
1.2	Протяженность	м	1186,91
1.3	Основная расчетная скорость	км/ч	50
1.4	Число полос движения	-	1
1.5	Ширина проезжей части	м	4,5
1.6	Количество водопропускных сооружений	шт	-
1.7	Ширина обочин	м	1,0
1.8	Поперечные уклоны проезжей части	%	35
1.9	Наибольший продольный уклон	%	40
1.10	Климатический район и подрайон	-	I Д
1.11	Инженерно-геологические условия	-	III
1.12	Ветровой район	-	I (СП 20.13330.2016), II (ПУЭ);
1.13	Снеговой район	-	V
1.14	Интенсивность сейсмических воздействий	-	5 баллов

1.15	Съезд №1 к кустовой площадке №2130У	м	18
1.16	Съезд №2 к кустовой площадке №2130У	м	18

*Характеристика и технико-экономические показатели проектируемых объектов могут уточняться при архитектурно-строительном проектировании.

2. Перечень субъектов Российской Федерации, перечень муниципальных районов, городских округов в составе субъектов Российской Федерации, перечень поселений, населенных пунктов, внутригородских территорий городов федерального значения, на территориях которых устанавливаются зоны планируемого размещения линейных объектов

В административном отношении проектируемый объект расположен на территории Ханты-Мансийского района Ханты - Мансийского автономного округа – Югра (ХМАО-Югра) Тюменской области, на Приобском месторождении нефти.

Зона планируемого размещения проектируемого объекта находится на землях промышленности Ханты-Мансийского района.

3. Перечень координат характерных точек границ зон планируемого размещения линейного объекта

Координаты границ земельных участков, необходимых для размещения проектируемого объекта, в графических материалах определены в местной системе координат Ханты-Мансийского автономного округа - Югры МСК-86.

Перечень координат характерных точек границ зоны планируемого размещения

Точка	X	Y
1	980023.53	2731810.23
2	979995.35	2731805.69
3	979992.60	2731805.80
4	979989.59	2731805.92
5	979989.34	2731799.93
6	979989.37	2731799.93
7	979989.00	2731789.25
8	979989.93	2731789.23
9	979989.38	2731775.91
10	979999.54	2731775.57
11	979999.19	2731767.93
12	979998.56	2731767.15
13	979998.09	2731755.03
14	979998.64	2731753.97
15	979997.67	2731735.78
16	980002.82	2731735.58
17	980005.82	2731735.45
18	980006.07	2731741.44

19	980003.98	2731741.53
20	980004.73	2731755.28
21	980004.14	2731756.39
22	980004.49	2731764.93
23	980005.09	2731765.69
24	980005.82	2731781.36
25	979995.63	2731781.71
26	979996.19	2731795.04
27	979995.21	2731795.07
28	979995.36	2731799.61
29	980022.61	2731804.00
30	980035.30	2731797.89
31	980104.54	2731764.55
32	980105.40	2731764.14
33	980123.44	2731755.55
34	980127.84	2731753.45
35	980140.48	2731747.43
36	980168.06	2731734.29
37	980168.28	2731734.82
38	980169.78	2731734.10
39	980169.60	2731733.56
40	980188.52	2731724.55
41	980200.44	2731718.87
42	980152.66	2731606.06
43	980150.87	2731436.79
44	980150.51	2731402.40
45	980150.47	2731398.56
46	980150.28	2731381.32
47	980149.82	2731340.66
48	980149.26	2731290.45
49	980148.89	2731257.21
50	980148.45	2731215.66
51	979959.21	2731217.50
52	979955.88	2731217.53
53	979952.24	2731217.57
54	979952.23	2731217.57
55	979803.51	2731219.18
56	979800.02	2731219.22
57	979796.52	2731219.26
58	979706.62	2731220.42
59	979690.30	2731220.63
60	979678.07	2731220.79
61	979674.60	2731220.83
62	979671.03	2731220.86
63	979579.00	2731221.65

64	979575.72	2731221.68
65	979571.99	2731221.72
66	979553.35	2731221.93
67	979553.52	2731228.92
68	979553.77	2731238.54
69	979561.86	2731240.33
70	979561.81	2731256.72
71	979560.86	2731263.18
72	979556.93	2731263.99
73	979557.69	2731282.62
74	979573.24	2731283.41
75	979573.23	2731284.22
76	979573.04	2731290.35
77	979557.99	2731289.92
78	979558.50	2731302.39
79	979553.00	2731340.98
80	979562.27	2731341.07
81	979558.29	2731371.28
82	979558.30	2731371.29
83	979557.62	2731377.23
84	979556.20	2731387.04
85	979554.47	2731400.10
86	979554.16	2731402.43
87	979553.80	2731405.20
88	979553.26	2731409.24
89	979552.68	2731413.68
90	979550.16	2731432.78
91	979550.13	2731432.99
92	979548.40	2731446.07
93	979548.38	2731446.22
94	979538.04	2731445.78
95	979537.69	2731448.24
96	979537.13	2731452.61
97	979532.74	2731483.09
98	979419.59	2731485.33
99	979332.95	2731606.44
100	979190.81	2731610.91
101	979187.65	2731610.39
102	979180.31	2731628.14
103	979174.47	2731630.19
104	979174.47	2731630.25
105	979173.48	2731630.50
106	979161.77	2731624.22
107	979149.04	2731618.98
108	979139.93	2731623.67

109	979134.22	2731612.88
110	979134.23	2731612.88
111	979130.59	2731605.97
112	979118.54	2731583.14
113	979117.65	2731581.72
114	979117.67	2731581.50
115	979113.37	2731573.34
116	979118.60	2731570.58
117	979118.47	2731560.06
118	979119.79	2731555.01
119	979120.55	2731552.10
120	979121.31	2731549.20
121	979127.11	2731550.73
122	979126.35	2731553.63
123	979125.67	2731556.23
124	979126.48	2731556.32
125	979126.15	2731559.30
126	979125.01	2731569.70
127	979126.42	2731572.37
128	979139.01	2731577.51
129	979177.04	2731588.44
130	979184.62	2731569.83
131	979192.87	2731572.83
132	979197.50	2731574.69
133	979205.28	2731555.79
134	979242.83	2731573.90
135	979283.38	2731575.70
136	979283.10	2731584.09
137	979326.29	2731584.63
138	979335.52	2731571.16
139	979335.52	2731571.15
140	979335.29	2731515.11
141	979367.09	2731514.79
142	979366.50	2731456.04
143	979518.98	2731452.97
144	979519.53	2731448.58
145	979519.92	2731445.36
146	979503.26	2731445.23
147	979505.17	2731432.49
148	979508.04	2731413.41
149	979508.14	2731412.72
150	979508.75	2731408.67
151	979509.63	2731402.79
152	979509.84	2731401.41
153	979511.80	2731388.34

154	979513.05	2731378.92
155	979514.09	2731373.05
156	979514.10	2731373.04
157	979516.60	2731349.94
158	979500.37	2731314.34
159	979498.74	2731287.82
160	979490.78	2731272.87
161	979489.62	2731270.70
162	979531.45	2731270.20
163	979531.69	2731256.19
164	979531.60	2731238.89
165	979542.41	2731238.48
166	979542.36	2731229.04
167	979542.33	2731222.05
168	979503.87	2731222.48
169	979500.38	2731222.52
170	979496.88	2731222.56
171	979481.92	2731222.71
172	979330.43	2731224.30
173	979326.93	2731224.34
174	979323.43	2731224.37
175	979215.31	2731225.16
176	979213.29	2731225.17
177	979213.22	2731226.76
178	979212.96	2731232.38
179	979212.76	2731236.79
180	979214.66	2731262.09
181	979214.53	2731268.21
182	979214.26	2731284.70
183	979212.15	2731284.68
184	979211.90	2731300.92
185	979208.76	2731357.17
186	979206.28	2731380.27
187	979206.27	2731380.28
188	979205.60	2731395.21
189	979205.15	2731405.23
190	979204.86	2731411.67
191	979204.01	2731430.80
192	979202.73	2731459.21
193	979184.40	2731500.44
194	979170.07	2731532.68
195	979157.60	2731560.72
196	979148.73	2731550.76
197	979144.28	2731547.82
198	979141.63	2731554.37

199	979123.74	2731547.44
200	979125.91	2731541.84
201	979138.29	2731546.63
202	979139.17	2731544.46
203	979138.72	2731544.16
204	979142.02	2731539.15
205	979144.52	2731540.80
206	979152.53	2731546.06
207	979155.89	2731549.77
208	979164.64	2731530.09
209	979178.84	2731498.15
210	979196.79	2731457.80
211	979198.00	2731430.76
212	979198.86	2731411.64
213	979199.15	2731405.28
214	979199.60	2731395.23
215	979200.28	2731380.20
216	979200.28	2731380.19
217	979201.30	2731357.06
218	979203.84	2731300.80
219	979204.34	2731289.69
220	979204.90	2731277.33
221	979203.52	2731268.13
222	979203.62	2731261.65
223	979206.75	2731236.75
224	979206.96	2731232.43
225	979207.21	2731226.82
226	979207.56	2731219.20
227	979215.26	2731219.15
228	979323.37	2731218.38
229	979326.88	2731218.35
230	979330.36	2731218.31
231	979482.02	2731216.71
232	979496.82	2731216.56
233	979500.31	2731216.52
234	979503.81	2731216.48
235	979542.30	2731216.05
236	979542.27	2731209.04
237	979542.18	2731190.09
238	979535.24	2731188.61
239	979536.45	2731182.74
240	979533.41	2731182.41
241	979534.84	2731171.36
242	979537.95	2731171.62
243	979539.98	2731138.18

244	979544.43	2731133.73
245	979548.06	2731137.18
246	979575.78	2731109.44
247	979575.79	2731109.43
248	979587.29	2731097.92
249	979587.30	2731097.91
250	979591.07	2731094.14
251	979591.08	2731094.13
252	979602.69	2731082.50
253	979602.71	2731082.49
254	979632.55	2731052.63
255	979651.96	2731043.33
256	979650.73	2731040.88
257	979666.25	2731033.67
258	979667.70	2731036.32
259	979672.31	2731034.18
260	979769.75	2730988.97
261	979768.72	2730986.15
262	979781.76	2730980.10
263	979783.19	2730982.70
264	979864.08	2730945.21
265	979865.94	2730924.76
266	979870.21	2730877.95
267	979869.51	2730871.91
268	979703.02	2730934.43
269	979562.95	2730562.32
270	979784.63	2730479.75
271	979783.57	2730478.06
272	979769.62	2730462.14
273	979747.43	2730444.39
274	979722.24	2730431.94
275	979714.14	2730429.18
276	979711.52	2730427.14
277	979636.76	2730406.97
278	979620.30	2730402.53
279	979582.13	2730391.43
280	979553.56	2730377.99
281	979522.92	2730357.82
282	979504.62	2730340.09
283	979457.28	2730288.04
284	979428.00	2730261.88
285	979396.91	2730243.35
286	979367.89	2730232.81
287	979346.27	2730227.80
288	979318.38	2730225.12

289	979156.18	2730224.09
290	979142.74	2730225.41
291	979141.50	2730250.17
292	979138.68	2730306.77
293	979132.79	2730306.56
294	979132.12	2730306.53
295	979123.51	2730306.22
296	979122.10	2730306.17
297	979101.29	2730305.42
298	979101.14	2730310.99
299	979098.15	2730310.84
300	979097.88	2730310.83
301	979096.72	2730310.77
302	979096.71	2730310.95
303	979096.34	2730323.13
304	979096.15	2730329.32
305	979052.91	2730329.02
306	979053.52	2730307.03
307	979065.15	2730307.22
308	979068.68	2730307.28
309	979068.71	2730306.74
310	979068.94	2730302.15
311	979069.44	2730292.44
312	979072.18	2730292.57
313	979072.33	2730288.54
314	979072.62	2730280.36
315	979114.69	2730281.88
316	979115.56	2730281.91
317	979116.62	2730252.55
318	979116.72	2730249.77
319	979117.51	2730227.71
320	979099.29	2730227.82
321	979091.28	2730227.85
322	979060.32	2730227.20
323	979059.74	2730249.03
324	979049.53	2730248.98
325	979049.93	2730223.59
326	979034.86	2730223.95
327	979024.28	2730229.79
328	979018.99	2730241.27
329	979015.20	2730241.16
330	979004.47	2730230.43
331	979006.81	2730183.98
332	979015.68	2730171.28
333	979019.79	2730171.46

334	979021.40	2730177.34
335	979026.47	2730186.09
336	979037.85	2730190.33
337	979053.75	2730189.32
338	979054.20	2730176.87
339	979060.77	2730177.03
340	979060.74	2730189.31
341	979090.19	2730189.09
342	979100.54	2730189.16
343	979118.90	2730189.30
344	979119.76	2730165.30
345	979137.35	2730165.82
346	979184.63	2730167.32
347	979272.43	2730168.22
348	979292.88	2730168.07
349	979356.26	2730164.96
350	979458.51	2730206.73
351	979541.89	2730297.05
352	979621.32	2730344.53
353	979724.44	2730374.05
354	979745.05	2730379.95
355	979779.81	2730392.04
356	979841.12	2730452.11
357	979967.03	2730787.43
358	979924.16	2730803.51
359	979939.91	2730845.47
360	979889.00	2730864.58
361	979889.53	2730867.16
362	979884.73	2730917.71
363	979880.99	2730957.12
364	979698.08	2731042.04
365	979678.23	2731051.26
366	979643.05	2731067.59
367	979627.18	2731083.48
368	979627.19	2731083.49
369	979615.54	2731095.13
370	979615.53	2731095.14
371	979611.79	2731098.89
372	979611.78	2731098.90
373	979600.26	2731110.42
374	979600.28	2731110.43
375	979561.69	2731149.04
376	979561.47	2731157.04
377	979561.29	2731162.83
378	979560.93	2731175.66

379	979558.44	2731183.67
380	979555.21	2731189.96
381	979552.56	2731189.87
382	979553.04	2731208.93
383	979553.21	2731215.93
384	979572.20	2731215.72
385	979575.67	2731215.68
386	979579.20	2731215.65
387	979671.40	2731214.86
388	979674.53	2731214.83
389	979678.42	2731214.78
390	979688.96	2731214.64
391	979705.29	2731214.43
392	979796.46	2731213.26
393	979799.95	2731213.21
394	979803.44	2731213.17
395	979952.18	2731211.57
396	979955.81	2731211.53
397	979959.15	2731211.50
398	980154.36	2731209.64
399	980154.90	2731257.40
400	980155.27	2731290.70
401	980155.83	2731340.77
402	980156.28	2731381.40
403	980156.47	2731398.61
404	980156.51	2731402.33
405	980156.87	2731436.81
406	980158.65	2731604.81
407	980208.21	2731721.82
408	980190.88	2731730.07
409	980171.47	2731739.32
410	980163.82	2731742.97
411	980130.22	2731758.97
412	980125.74	2731761.10
413	980107.70	2731769.70
414	980107.13	2731769.97
415	980035.62	2731804.41

4. Перечень координат характерных точек границ зон планируемого размещения линейных объектов, подлежащих реконструкции в связи с изменением их местоположения

Проектом планировки территории не предусматривается реконструкция проектируемых объектов.

5. Предельные параметры разрешенного строительства, реконструкции объектов капитального строительства, входящих в состав линейного объекта в границах зон его планируемого размещения

Предельные (минимальные) и (или) максимальные размеры земельных участков и предельные параметры разрешенного строительства, реконструкции объектов капитального строительства не подлежат установлению.

Учитывая основные технические характеристики проектируемого объекта, проектом планировки территории определены границы зоны его планируемого размещения.

Общая зона планируемого размещения проектируемого объекта составляет 22,1245 га.

Границы зоны планируемого размещения объекта установлена в соответствии с требованиями действующих норм отвода и учтена при разработке рабочего проекта.

Соблюдение требований к архитектурным решениям объектов капитального строительства, входящих в состав линейных объектов, в границах каждой зоны планируемого размещения таких объектов, расположенной в границах территории исторического поселения федерального или регионального значения, с указанием:

- требований к цветовому решению внешнего облика таких объектов;
- требований к строительным материалам, определяющим внешний облик таких объектов;
- требований к объемно-пространственным, архитектурно-стилистическим и иным характеристикам таких объектов, влияющим на их внешний облик и (или) на композицию, а также на силуэт застройки исторического поселения не предусматривается проектом.

6. Информация о необходимости осуществления мероприятий по защите сохраняемых объектов капитального строительства, существующих и строящихся на момент подготовки проекта планировки территории, а также объектов капитального строительства, планируемых к строительству в соответствии с ранее утвержденной документацией по планировке территории, от возможного негативного воздействия в связи с размещением линейных объектов

Безопасность проектируемых сооружений обеспечивается расположением их на соответствующих расстояниях от объектов инфраструктуры, что обеспечивает сохранность существующих объектов при строительстве новых, безопасность при проведении работ и надежность в процессе эксплуатации.

Вариантность выбора места размещения линейных объектов не рассматривалась т.к. проектируемый объект технологически привязан к объектам сложившейся инфраструктуры (продолжение разработки и обустройства Приобского месторождения, прохождение вдоль существующих коридоров коммуникаций).

7. Информация о необходимости осуществления мероприятий по сохранению объектов культурного наследия и территории традиционного природопользования коренных

малочисленных народов Севера, Сибири и Дальнего Востока от возможного негативного воздействия в связи с размещением линейного объекта

Согласно Заклyчению Службы государственной охраны объектов культурного наследия ХМАО-Югры от 17.05.2024г. №24-2401 на территории размещения проектируемого объекта, объекты культурного наследия, включенного в Единый государственный реестр объектов культурного наследия Российской Федерации, выявленные объекты культурного наследия и объекты, обладающие признаками объекта культурного наследия, отсутствуют.

В соответствии с письмом Департамента недропользования и природных ресурсов Ханты-Мансийского автономного округа-Югры от 24.04.2024г. проектируемый объект не находится в границах территорий традиционного природопользования коренных малочисленных народов Севера регионального значения в Ханты - Мансийском автономном округе – Югре.

8. Информация о необходимости осуществления мероприятий по охране окружающей среды

Проектом предусмотрены следующие мероприятия в период строительства:

- не допускается использование земель за пределами установленных границ отвода;
- рекультивация нарушенных земель;
- уборка отходов, выравнивание ям, котлованов и траншей;
- благоустройство территории;
- использование технически исправного автотранспорта прошедшего проверку на дымность и токсичность выбросов в соответствии с действующим законодательством;
- не допускаются к работе неисправные технические средства, способные вызвать загорание;
- запрещается захламление территории отходами;
- запрещается разлив горюче-смазочных материалов, слив отработанных масел и т.п.;
- соблюдение требований к накоплению и транспортировке отходов;
- с целью уменьшения отрицательного воздействия строительства на окружающую среду, применяется укрупнение и повышение технологической готовности конструкций и материалов;
- запрещается нерегламентируемая охота, рыбная ловля и браконьерство;
- избежание нарушения естественно-дренажной сети, восстановление ее в близком, к существующему, до начала строительства, виде для предотвращения возможных процессов заболачивания территории и как следствие, деградация растительности из-за затруднения или полного прекращения естественного дренирования;
- мониторинг за компонентами окружающей среды в период строительства проектируемых объектов.

За нарушение окружающей среды несут персональную дисциплинарную, административную, материальную и уголовную ответственность производители работ и лица, непосредственно нанешие урон окружающей среде.

При неукоснительном соблюдении природоохранных мероприятий и рекомендаций относительно сроков производства строительных работ воздействие на компоненты природной среды планируемых работ прогнозируется как минимальное.

Проектом предусмотрены следующие мероприятия в период эксплуатации:

по уменьшению выбросов загрязняющих веществ в атмосферу:

- 100% контроль сварных соединений;

- для защиты трубопровода от коррозии проектом предусматривается применение труб стальных прямошовных хладостойкого исполнения из стали класса прочности K48 с заводским наружным покрытием и внутренним изоляционным покрытием для строительства нефтегазосборных сетей. Возможна замена стали труб и деталей на сталь класса прочности K50;

- для защиты трубопровода от коррозии проектом предусматривается применение труб стальных бесшовных повышенной хладостойкости и коррозионной стойкости из стали класса прочности K50 с заводским наружным полиэтиленовым покрытием усиленного типа для строительства высоконапорных водоводов;

- защита от атмосферного и статического электричества;

- испытание трубопроводов и оборудования на прочность и герметичность после монтажа;

- применение запорной арматуры герметичности класса «А» по ГОСТ 9544-2015;

- автоматизированный контроль за технологическим процессом.

по защите от шума:

- в связи с удаленностью проектируемых объектов от населенных пунктов и размещением объекта на производственной территории специальных мероприятий по снижению уровня шума не предусматривается.

по охране и рациональному использованию земель:

- герметизированная однетрубная система одновременного сбора нефти и газа;

- рекультивация нарушенных земель, в т.ч.:

 - технический этап рекультивации;

 - биологический этап рекультивации.

- контроль загрязнения почвы;

- для защиты трубопровода от коррозии проектом предусматривается применение труб стальных прямошовных хладостойкого исполнения из стали класса прочности K48 с заводским наружным покрытием и внутренним изоляционным покрытием для строительства

нефтегазосборных сетей. Возможна замена стали труб и деталей на сталь класса прочности К50;

- для защиты трубопровода от коррозии проектом предусматривается применение труб стальных бесшовных повышенной хладостойкости и коррозионной стойкости из стали класса прочности К50 с заводским наружным полиэтиленовым покрытием усиленного типа для строительства высоконапорных водоводов;

- применение запорной арматуры герметичности класса «А» по ГОСТ 9544-2015;

- обращение с отходами осуществляется на основании договоров со специализированными предприятиями, имеющими лицензии по обращению с отходами.

по охране поверхностных и подземных вод:

- для защиты трубопровода от коррозии проектом предусматривается применение труб стальных прямошовных хладостойкого исполнения из стали класса прочности К48 с заводским наружным покрытием и внутренним изоляционным покрытием для строительства нефтегазосборных сетей. Возможна замена стали труб и деталей на сталь класса прочности К50;

- для защиты трубопровода от коррозии проектом предусматривается применение труб стальных бесшовных повышенной хладостойкости и коррозионной стойкости из стали класса прочности К50 с заводским наружным полиэтиленовым покрытием усиленного типа для строительства высоконапорных водоводов;

- применение запорной арматуры герметичности класса «А» по ГОСТ 9544-2015;

- гидравлическое испытание трубопроводов;

- автоматизация технологических процессов;

- проведение систематических профилактических осмотров технического состояния оборудования;

по охране животного мира:

- строгое соблюдение границ отведенной территории;

- рекультивация нарушенных земель для улучшения условий обитания, восстановления кормовой базы животных;

- выполнение строительно-монтажных работ в зимний период для уменьшения воздействия строительных машин на почвенно-растительный покров;

- крепление провода на опорах 6 кВ предусматривается при помощи одноцепных натяжных и поддерживающих гирлянд, комплектуемых стеклянными изоляторы типа ПС 70Е и немагнитной спиральной арматурой, исключающими гибель птиц в случае соприкосновения с токонесущими проводами на участках их прикрепления к конструкциям опор;

- обращение с отходами на основании договоров со специализированными предприятиями для предотвращения загрязнения среды их обитания;

- запрет несанкционированной охоты.

Согласно инженерно-экологическим изысканиям, на территории района работ растения и животные, занесенные в Красные книги, отсутствуют.

Вероятность присутствия «краснокнижных» видов значительно снижается вследствие проявления фактора беспокойства в результате существующего освоения территории.

Мерой охраны таких объектов может служить минимальное механическое нарушение местообитаний и уничтожение почвенно-растительного покрова.

Проектом предусматриваются следующие мероприятия по сохранению краснокнижных растений и животных:

- при обнаружении краснокнижных видов растений обеспечить охрану мест их произрастания в соответствии с абзацем 2 п.1.10 Порядка ведения Красной книги ХМАО-Югры, утвержденного постановлением Правительства автономного округа от 17.12.09 г., № 333-п;

- в случае обнаружения редких видов животных и растений в районе расположения объекта предоставить информацию в Департамент недропользования и природных ресурсов ХМАО-Югры в соответствии с п.3.4 раздела 3 Положения о Красной книги ХМАО-Югры, утвержденного постановлением Правительства автономного округа от 17.12.09 г., № 333-п;

- запрет на их хозяйственное использование;

- охрану животных от истребления, гибели;

- полный запрет охоты на редкие виды.

по предупреждению аварийных ситуаций:

- автоматизация технологических процессов;

- применение блочно-комплектного оборудования заводского изготовления;

- оснащение технологического оборудования предохранительными устройствами;

- проведение систематических профилактических осмотров технического состояния оборудования.

9. Информация о необходимости осуществления мероприятий по защите территорий от чрезвычайных ситуаций природного и техногенного характера, в том числе по обеспечению пожарной безопасности и гражданской обороне

Мероприятия, направленные на уменьшение риска чрезвычайных ситуаций на проектируемом объекте, включают в себя мероприятия по предотвращению разгерметизации оборудования и трубопроводов, мероприятия по предупреждению развития аварий и локализации выбросов опасных веществ, мероприятия по взрывопожаробезопасности.

В целях обеспечения защиты основных производственных фондов снижения возможных потерь и разрушений в чрезвычайных условиях проектом планировки предусматривается:

- внедрение технологических процессов и конструкций, обеспечивающих снижение образования аварийных ситуаций и защиту оборудования, аппаратуры и приборов в чрезвычайных условиях;

- разработка и строгое соблюдение графиков и инструкций по безаварийной остановке производства в случае внезапного отключения или прекращения подачи электроэнергии;

- планирование действий руководящего, командно-начальствующего состава, штаба, служб и формирований гражданской обороны по защите рабочих и служащих предприятий;

- обучение персонала выполнению работ по ликвидации аварий;

- обеспечение всех рабочих и служащих средствами индивидуальной защиты, их хранение и поддержание в готовности;

- организация и поддержание в постоянной готовности системы оповещения рабочих и служащих об опасности, порядок доведения до них установленных сигналов оповещения;

Выделены следующие меры, направленные на предупреждение развития аварий и локализацию выбросов опасных веществ:

- в случае разлива нефтепродуктов данный участок посыпается песком и убирается;

- принятие мер при возникновении пожара по ликвидации очага пожара или ограничению его распространения при помощи первичных средств пожаротушения;

- разбрасывание реагирующих веществ на небольших площадках и в начале пожара при помощи покрытия горячей поверхности кошмой, брезентом или засыпка слоем негорючих веществ (песок, земля);

- тушение при помощи огнегасящих веществ – воды и механической пены передвижными средствами.

Для обеспечения взрывопожаробезопасности предусмотрены следующие решения:

Категории взрывоопасных и пожароопасных зон в помещениях и наружных площадках, категории и группы взрывоопасных смесей приняты по СП 12.13130.2009 «Определение категорий помещений, зданий и наружных установок по взрывопожарной и пожарной опасности»;

- Все работники организаций должны допускаться к работе только после прохождения противопожарного инструктажа, а при изменении специфики работы проходить дополнительное обучение по предупреждению и тушению возможных пожаров в порядке, установленном руководителем.

- Правила применения на территории организаций открытого огня, проезда транспорта, допустимость курения и проведения временных пожароопасных работ устанавливаются общеобъектовыми инструкциями о мерах пожарной безопасности.

- Противопожарные расстояния между зданиями и сооружениями, и оборудования не разрешается использовать под складирование материалов, оборудования и тары, для стоянки транспорта и строительства (установки) зданий и сооружений.

- Дороги, проезды и подъезды к зданиям, сооружениям и водоисточникам, используемым для целей пожаротушения, должны быть всегда свободными для проезда пожарной техники, содержаться в исправном состоянии, а зимой быть очищенными от снега и льда.

- применение электрооборудования во взрывозащищенном исполнении на всех участках, согласно категориям по ПУЭ;

- соблюдение требований, норм и правил по взрывопожаробезопасности;

- применение молниезащиты сооружений, защита оборудования и трубопроводов от вторичных проявлений молнии;

- наличие датчиков-извещателей;

- осуществление обогрева аппаратов и трубопроводов;

- применение переносных исправных электросветильников во взрывозащищенном исполнении;

- исполнение освещения во взрывобезопасном исполнении;

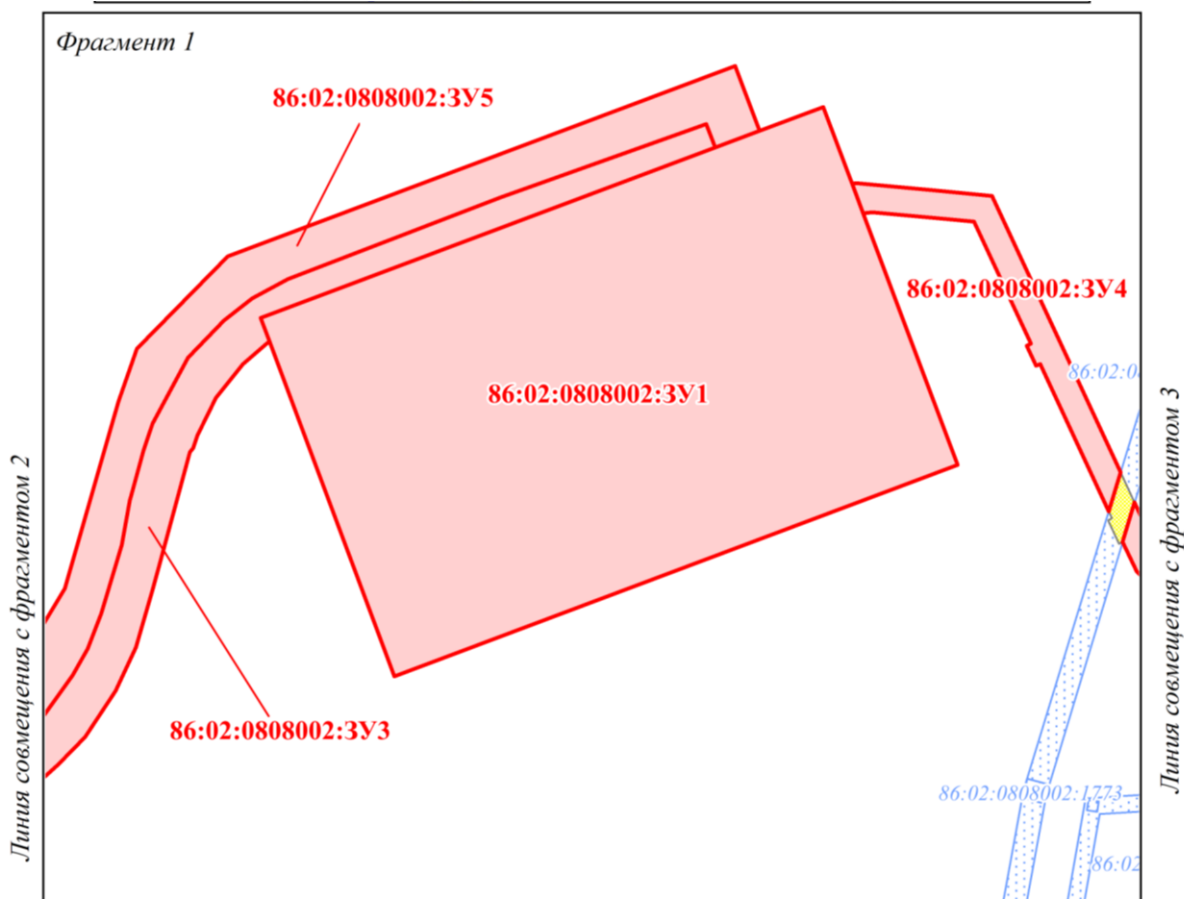
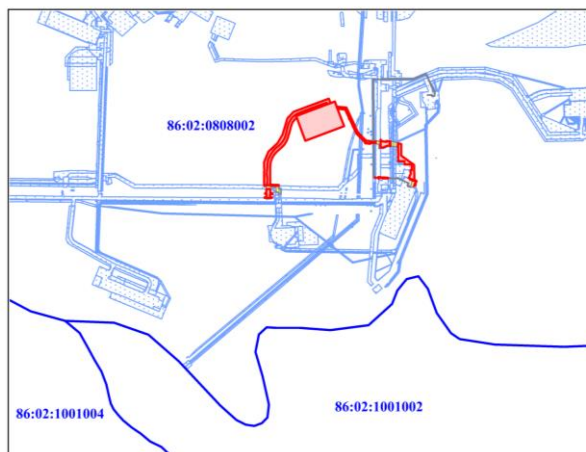
- использование искробезопасного инструмента при выполнении ремонтных работ;

- предупреждение использования открытого огня;


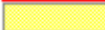

- наличие первичных средств пожаротушения на площадке: песок, кошма, огнетушители, пожарный инвентарь (лопаты, носилки).

**Проект межевания территории для размещения объекта, расположенного на территории
Ханты-Мансийского района ХМАО-Югры
«Линейные коммуникации для кустовой площадки № 2130У Приобского месторождения
(Левый берег)»**

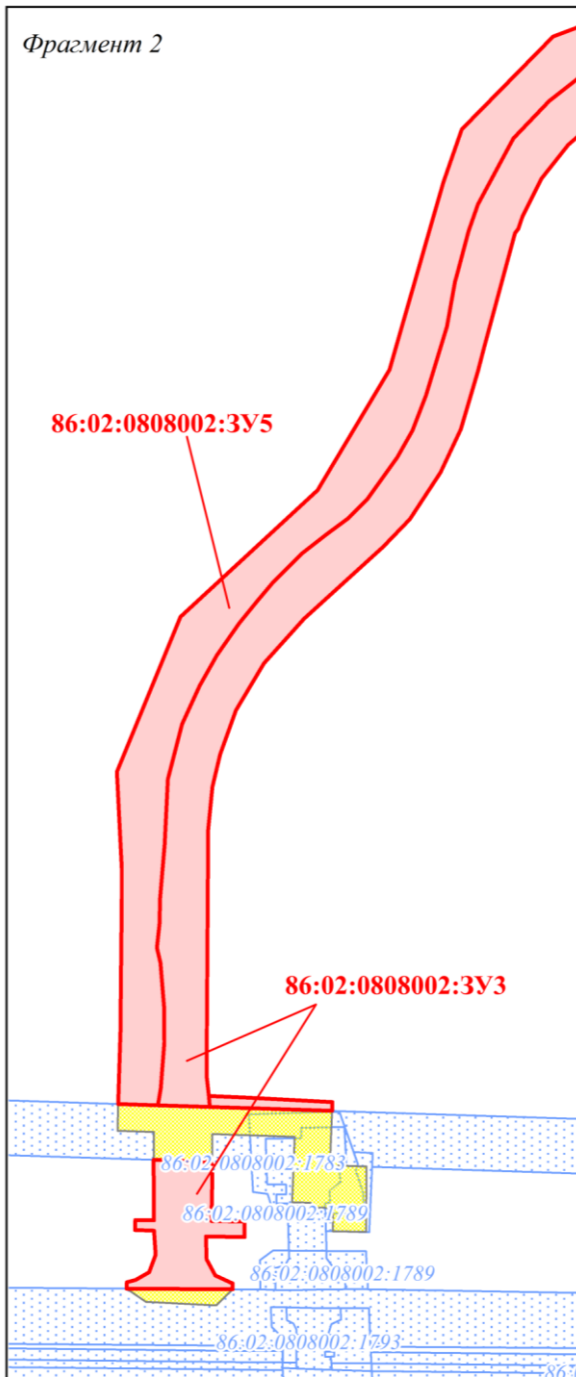
**Землепользователь ПАО «НК «Роснефть»
Чертежи межевания территории. Масштаб 1:5000**



Условные обозначения:

86:02:0808002	- номер кадастрового квартала
86:02:0808002:67	- номер земельного участка по сведениям ЕГРН
86:02:0808002:3У1	- условный номер образуемого земельного участка
	- границы образуемых земельных участков
	- границы планируемых элементов планировочной структуры
	- земельные участки согласно сведениям ЕГРН

Фрагмент 2



Линия совмещения с фрагментом 1

**Прокт межевания территории
для размещения объекта, расположенного на территории
Ханты-Мансийского района ХМАО-Югры
«Линейные коммуникации для кустовой площадки № 2130У Приобского месторождения
(Левый берег)»**

**1. Перечень и сведения о площади образуемых земельных участков, в том числе
возможные способы их образования**

Общая площадь образуемых земельных участков, необходимых для строительства и размещения проектируемого объекта, составляет 19,4791 га.

Образуемые земельные участки должны обеспечить:

- возможность полноценной реализации права собственности на объект недвижимого имущества, для которого формируется земельный участок, включая возможность полноценного использования этого имущества в соответствии с тем назначением, и теми эксплуатационными качествами, которые присущи этому имуществу на момент межевания;
- возможность долгосрочного использования земельного участка, предполагающая, в том числе, возможность многовариантного пространственного развития недвижимости в соответствии с правилами землепользования и застройки, градостроительными нормативами;
- структура землепользования в пределах территории межевания, сформированная в результате межевания должна обеспечить условия для наиболее эффективного использования и развития этой территории.

Образуемые земельные участки под строительство и эксплуатацию объекта «Линейные коммуникации для кустовой площадки № 2130У Приобского месторождения (Левый берег)» сформированы на территории Ханты-Мансийского района и относятся к категории земель промышленности.

Таблица 1

Способ образования земельных участков

Кадастровый номер земельного участка	Площадь земельного участка, га	Способ образования
86:02:0000000:315:3У1	0.0517	раздел земельного участка с кадастровым номером 86:02:0000000:315 с сохранением исходного земельного участка в измененных границах
86:02:0808002:2576:3У1	0.0096	раздел земельного участка с кадастровым

		номером 86:02:0808002:2576 с сохранением исходного земельного участка в измененных границах
86:02:0808002:461:3У1	0.059	раздел земельного участка с кадастровым номером 86:02:0808002:461 с сохранением исходного земельного участка в измененных границах
86:02:0808002:860:3У1	0.0261	раздел земельного участка с кадастровым номером 86:02:0808002:860 с сохранением исходного земельного участка в измененных границах
86:02:0808002:878:3У1	0.0616	раздел земельного участка с кадастровым номером 86:02:0808002:878 с сохранением исходного земельного участка в измененных границах
86:02:0808002:3У1	10.0586	образование земельного участка из земель, находящихся в государственной или муниципальной собственности в кадастровом квартале 86:02:0808002
86:02:0808002:3У2	0.0026	образование земельного участка из земель, находящихся в государственной или муниципальной собственности в кадастровом квартале 86:02:0808002
86:02:0808002:3У3	3.1602	образование земельного участка из земель, находящихся в государственной или муниципальной собственности в кадастровом квартале 86:02:0808002
86:02:0808002:3У4	2.7295	образование земельного участка из земель, находящихся в государственной или муниципальной собственности в кадастровом квартале 86:02:0808002
86:02:0808002:3У5	3.3202	образование земельного участка из земель, находящихся в государственной или муниципальной собственности в кадастровом квартале 86:02:0808002

Таблица 2

Сведения об изменяемых земельных участках

Кадастровый номер земельного участка	Площадь земельного участка, кв. м.	Категория земель	Адрес изменяемых земельных участков
86:02:0000000:315	115 806	Земли промышленности, энергетики, транспорта, связи, радиовещания, телевидения, информатики, земли для обеспечения космической деятельности, земли обороны, безопасности и земли иного специального назначения	Ханты-Мансийский автономный округ - Югра, Ханты-Мансийский район, Приобское месторождение

86:02:0808002:2576	33 935	Земли промышленности, энергетики, транспорта, связи, радиовещания, телевидения, информатики, земли для обеспечения космической деятельности, земли обороны, безопасности и земли иного специального назначения	Ханты-Мансийский автономный округ - Югра, Ханты-Мансийский район, Приобское месторождение
86:02:0808002:461	167 773	Земли промышленности, энергетики, транспорта, связи, радиовещания, телевидения, информатики, земли для обеспечения космической деятельности, земли обороны, безопасности и земли иного специального назначения	Ханты-Мансийский автономный округ - Югра, Ханты-Мансийский район, Приобское месторождение нефти
86:02:0808002:860	8 194	Земли промышленности, энергетики, транспорта, связи, радиовещания, телевидения, информатики, земли для обеспечения космической деятельности, земли обороны, безопасности и земли иного специального назначения	Ханты-Мансийский автономный округ - Югра, Ханты-Мансийский район, Приобское месторождение
86:02:0808002:878	8 637	Земли промышленности, энергетики, транспорта, связи, радиовещания, телевидения, информатики, земли для обеспечения космической деятельности, земли обороны, безопасности и земли иного специального назначения	Ханты-Мансийский автономный округ - Югра, Ханты-Мансийский район, Приобское месторождение

Таблица 3

Площади земельных участков, необходимых для строительства и эксплуатации проектируемого объекта

№	Наименование объекта	Площадь вновь испрашиваемых земельных участков, га	Площадь по земельным участкам, арендованным ранее, га	Зона застройки, га
1	«Линейные коммуникации для кустовой площадки № 2130У Приобского месторождения (Левый берег)»	19,4791	2,6454	22,1245

Площади испрашиваемых земельных участков под проектируемый объект

№ земельного участка	Испрашиваемая площадь земельного участка, га	Категория земель	Адрес образуемых земельных участков
86:02:0000000:315:3У1	0.0517	Земли промышленности, энергетики, транспорта, связи, радиовещания, телевидения, информатики, земли для обеспечения космической деятельности, земли обороны, безопасности и земли иного специального назначения	Ханты-Мансийский автономный округ - Югра, Ханты-Мансийский район, Приобское месторождение
86:02:0808002:2576:3У1	0.0096	Земли промышленности, энергетики, транспорта, связи, радиовещания, телевидения, информатики, земли для обеспечения космической деятельности, земли обороны, безопасности и земли иного специального назначения	Ханты-Мансийский автономный округ - Югра, Ханты-Мансийский район, Приобское месторождение
86:02:0808002:461:3У1	0.059	Земли промышленности, энергетики, транспорта, связи, радиовещания, телевидения, информатики, земли для обеспечения космической деятельности, земли обороны, безопасности и земли иного специального назначения	Ханты-Мансийский автономный округ - Югра, Ханты-Мансийский район, Приобское месторождение
86:02:0808002:860:3У1	0.0261	Земли промышленности, энергетики, транспорта, связи, радиовещания, телевидения, информатики, земли для обеспечения космической деятельности, земли обороны, безопасности	Ханты-Мансийский автономный округ - Югра, Ханты-Мансийский район, Приобское месторождение

		и земли иного специального назначения	
86:02:0808002:878:3У1	0.0616	Земли промышленности, энергетики, транспорта, связи, радиовещания, телевидения, информатики, земли для обеспечения космической деятельности, земли обороны, безопасности и земли иного специального назначения	Ханты-Мансийский автономный округ - Югра, Ханты-Мансийский район, Приобское месторождение
86:02:0808002:3У1	10.0586	Земли промышленности, энергетики, транспорта, связи, радиовещания, телевидения, информатики, земли для обеспечения космической деятельности, земли обороны, безопасности и земли иного специального назначения	Ханты-Мансийский автономный округ - Югра, Ханты-Мансийский район, Приобское месторождение
86:02:0808002:3У2	0.0026	Земли промышленности, энергетики, транспорта, связи, радиовещания, телевидения, информатики, земли для обеспечения космической деятельности, земли обороны, безопасности и земли иного специального назначения	Ханты-Мансийский автономный округ - Югра, Ханты-Мансийский район, Приобское месторождение
86:02:0808002:3У3	3.1602	Земли промышленности, энергетики, транспорта, связи, радиовещания, телевидения, информатики, земли для обеспечения космической деятельности, земли обороны, безопасности и земли иного специального назначения	Ханты-Мансийский автономный округ - Югра, Ханты-Мансийский район, Приобское месторождение

86:02:0808002:3У4	2.7295	Земли промышленности, энергетики, транспорта, связи, радиовещания, телевидения, информатики, земли для обеспечения космической деятельности, земли обороны, безопасности и земли иного специального назначения	Ханты-Мансийский автономный округ - Югра, Ханты-Мансийский район, Приобское месторождение
86:02:0808002:3У5	3.3202	Земли промышленности, энергетики, транспорта, связи, радиовещания, телевидения, информатики, земли для обеспечения космической деятельности, земли обороны, безопасности и земли иного специального назначения	Ханты-Мансийский автономный округ - Югра, Ханты-Мансийский район, Приобское месторождение

2. Перечень и сведения о площади образуемых земельных участков, которые будут отнесены к территориям общего пользования, в том числе в отношении которых предполагаются резервирование и (или) изъятие для государственных или муниципальных нужд

Изъятие земельных участков для государственных или муниципальных нужд для размещения проектируемого объекта не требуется.

3. Вид разрешенного использования образуемых земельных участков в соответствии с проектом планировки территории

Таблица 5

Вид разрешенного использования образуемых земельных участков под проектируемый объект

Кадастровый номер земельного участка	Площадь земельного участка, га	Категория земель	Вид разрешенного использования
86:02:0000000:315:3У1	0.0517	Земли промышленности, энергетики, транспорта, связи, радиовещания, телевидения, информатики, земли для обеспечения космической деятельности, земли обороны, безопасности и земли иного специального назначения	Недропользование

86:02:0808002:2576:3У1	0.0096	Земли промышленности, энергетики, транспорта, связи, радиовещания, телевидения, информатики, земли для обеспечения космической деятельности, земли обороны, безопасности и земли иного специального назначения	Недропользование
86:02:0808002:461:3У1	0.059	Земли промышленности, энергетики, транспорта, связи, радиовещания, телевидения, информатики, земли для обеспечения космической деятельности, земли обороны, безопасности и земли иного специального назначения	Недропользование
86:02:0808002:860:3У1	0.0261	Земли промышленности, энергетики, транспорта, связи, радиовещания, телевидения, информатики, земли для обеспечения космической деятельности, земли обороны, безопасности и земли иного специального назначения	Недропользование
86:02:0808002:878:3У1	0.0616	Земли промышленности, энергетики, транспорта, связи, радиовещания, телевидения, информатики, земли для обеспечения космической деятельности, земли обороны, безопасности и земли иного специального назначения	Недропользование
86:02:0808002:3У1	10.0586	Земли промышленности, энергетики, транспорта, связи, радиовещания, телевидения, информатики, земли для обеспечения космической деятельности, земли обороны, безопасности и земли иного специального назначения	Недропользование
86:02:0808002:3У2	0.0026	Земли промышленности, энергетики, транспорта, связи, радиовещания, телевидения, информатики, земли для обеспечения космической	Недропользование

		деятельности, земли обороны, безопасности и земли иного специального назначения	
86:02:0808002:3У3	3.1602	Земли промышленности, энергетики, транспорта, связи, радиовещания, телевидения, информатики, земли для обеспечения космической деятельности, земли обороны, безопасности и земли иного специального назначения	Недропользование
86:02:0808002:3У4	2.7295	Земли промышленности, энергетики, транспорта, связи, радиовещания, телевидения, информатики, земли для обеспечения космической деятельности, земли обороны, безопасности и земли иного специального назначения	Недропользование
86:02:0808002:3У5	3.3202	Земли промышленности, энергетики, транспорта, связи, радиовещания, телевидения, информатики, земли для обеспечения космической деятельности, земли обороны, безопасности и земли иного специального назначения	Недропользование

4. Целевое назначение лесов, вид (виды) разрешенного использования лесного участка, количественные и качественные характеристики лесного участка, сведения о нахождении лесного участка в границах особо защитных участков лесов

Проектом межевания территории не предусматривается размещение образуемых земельных участков на землях лесного фонда.

5. Сведения о границах территории, в отношении которой утвержден проект межевания, содержащие перечень координат характерных точек этих границ в системе координат, используемой для ведения Единого государственного реестра недвижимости

Подготовка проекта межевания территории осуществляется в целях образования земельных участков из категории земель:

- земли промышленности, энергетики, транспорта, связи, радиовещания, телевидения, информатики, земли для обеспечения космической деятельности, земли обороны, безопасности и земли иного специального назначения.

Координаты границ образуемых земельных участков, необходимых для размещения проектируемого объекта, в графических материалах определены в местной системе координат Ханты-Мансийского автономного округа Югры МСК-86.

Перечень координат характерных точек образуемого земельного участка		
86:02:0000000:315:ЗУ1		
Точка	X	Y
1	979173.48	2731630.5
2	979174.47	2731630.25
3	979174.45	2731629.44
4	979174.42	2731629.42
5	979174.9	2731629.62
6	979197.5	2731574.69
7	979192.87	2731572.83
8	979172.18	2731623.08
9	979130.59	2731605.97
10	979134.23	2731612.88
11	979161.77	2731624.22
Перечень координат характерных точек образуемого земельного участка		
86:02:0808002:2576:ЗУ1		
Точка	X	Y
1	979591.07	2731094.14
2	979615.53	2731095.14
3	979611.79	2731098.89
4	979587.3	2731097.91
Перечень координат характерных точек образуемого земельного участка		
86:02:0808002:461:ЗУ1		
Точка	X	Y
1	979602.69	2731082.5
2	979627.19	2731083.49
3	979615.54	2731095.13
4	979591.08	2731094.13
5	979587.29	2731097.92
6	979611.78	2731098.9
7	979600.26	2731110.42
8	979575.79	2731109.43
Перечень координат характерных точек образуемого земельного участка		
86:02:0808002:860:ЗУ1		
Точка	X	Y
1	979558.3	2731371.29
2	979557.62	2731377.23
3	979513.05	2731378.92
4	979514.09	2731373.05
Перечень координат характерных точек образуемого земельного участка		
86:02:0808002:878:ЗУ1		
Точка	X	Y

1	979203.62	2731261.65
2	979214.66	2731262.09
3	979214.53	2731268.21
4	979214.26	2731284.7
5	979212.15	2731284.68
6	979212.25	2731277.44
7	979204.9	2731277.33
8	979203.52	2731268.13
9	979203.84	2731300.8
10	979211.9	2731300.92
11	979208.76	2731357.17
12	979201.3	2731357.06
Перечень координат характерных точек образуемого земельного участка		
86:02:0808002:ЗУ1		
Точка	X	Y
1	979800.37	2730473.89
2	979913.12	2730774.12
3	979924.16	2730803.51
4	979939.91	2730845.47
5	979889	2730864.58
6	979869.51	2730871.91
7	979703.02	2730934.43
8	979562.95	2730562.32
9	979784.63	2730479.75
Перечень координат характерных точек образуемого земельного участка		
86:02:0808002:ЗУ2		
Точка	X	Y
1	979212.96	2731232.38
2	979212.76	2731236.79
3	979206.75	2731236.75
4	979206.96	2731232.43
5	979210.61	2731232.4
Перечень координат характерных точек образуемого земельного участка		
86:02:0808002:ЗУ3		
Точка	X	Y
1	979059.74	2730249.03
2	979060.32	2730227.2
3	979091.28	2730227.85
4	979099.29	2730227.82
5	979100.54	2730189.16
6	979090.19	2730189.09
7	979060.74	2730189.31
8	979060.77	2730177.03
9	979054.2	2730176.87
10	979053.75	2730189.32
11	979037.85	2730190.33
12	979026.47	2730186.09

13	979021.4	2730177.34
14	979019.79	2730171.46
15	979015.68	2730171.28
16	979015.2	2730241.16
17	979018.99	2730241.27
18	979024.28	2730229.79
19	979034.86	2730223.95
20	979049.93	2730223.59
21	979049.53	2730248.98
22	979913.12	2730774.12
23	979928.62	2730768.22
24	979879.96	2730632.1
25	979826.03	2730491.89
26	979813.2	2730468.25
27	979798.54	2730449.66
28	979773.91	2730425.97
29	979730.34	2730402.57
30	979712.77	2730396.54
31	979684.78	2730388.94
32	979679.43	2730387.49
33	979649.82	2730382.19
34	979604.38	2730368.52
35	979581.21	2730359.5
36	979563.62	2730349.62
37	979536	2730329.86
38	979523.37	2730317.13
39	979513.04	2730303.31
40	979500.33	2730286.82
41	979481.05	2730267.51
42	979468.95	2730257.31
43	979454.32	2730245.49
44	979433.3	2730230.87
45	979413.25	2730219.51
46	979387.82	2730207.84
47	979351.34	2730198.56
48	979308.4	2730196.46
49	979273.26	2730193.45
50	979256.13	2730193.01
51	979240.36	2730191.26
52	979230.46	2730193.69
53	979201.83	2730196.03
54	979177.92	2730196.09
55	979147.64	2730193.78
56	979136.5	2730192.02
57	979135.4	2730226.08
58	979142.74	2730225.41
59	979156.18	2730224.09
60	979318.38	2730225.12
61	979346.27	2730227.8
62	979367.89	2730232.81

63	979396.91	2730243.35
64	979428	2730261.88
65	979457.28	2730288.04
66	979504.62	2730340.09
67	979522.92	2730357.82
68	979553.56	2730377.99
69	979582.13	2730391.43
70	979620.3	2730402.53
71	979636.76	2730406.97
72	979711.52	2730427.14
73	979714.14	2730429.18
74	979722.24	2730431.94
75	979747.43	2730444.39
76	979769.62	2730462.14
77	979783.57	2730478.06
78	979784.63	2730479.75
79	979800.37	2730473.89
Перечень координат характерных точек образуемого земельного участка		
86:02:0808002:3У4		
Точка	X	Y
1	979698.08	2731042.04
2	979880.99	2730957.12
3	979884.73	2730917.71
4	979889.53	2730867.16
5	979889	2730864.58
6	979869.51	2730871.91
7	979870.21	2730877.95
8	979865.94	2730924.76
9	979864.08	2730945.21
10	979783.19	2730982.7
11	979781.76	2730980.1
12	979768.72	2730986.15
13	979769.75	2730988.97
14	979672.31	2731034.18
15	979627.18	2731083.48
16	979643.05	2731067.59
17	979678.23	2731051.26
18	979651.96	2731043.33
19	979632.55	2731052.63
20	979602.71	2731082.49
21	979542.27	2731209.04
22	979553.04	2731208.93
23	979552.56	2731189.87
24	979555.21	2731189.96
25	979558.44	2731183.67
26	979560.93	2731175.66
27	979561.29	2731162.83
28	979561.47	2731157.04
29	979561.69	2731149.04

30	979600.28	2731110.43
31	979575.78	2731109.44
32	979548.06	2731137.18
33	979544.43	2731133.73
34	979539.98	2731138.18
35	979537.95	2731171.62
36	979534.84	2731171.36
37	979533.41	2731182.41
38	979536.45	2731182.74
39	979535.24	2731188.61
40	979542.18	2731190.09
41	979553.77	2731238.54
42	979553.52	2731228.92
43	979542.36	2731229.04
44	979542.41	2731238.48
45	979514.1	2731373.04
46	979558.29	2731371.28
47	979562.27	2731341.07
48	979553	2731340.98
49	979558.5	2731302.39
50	979557.99	2731289.92
51	979573.04	2731290.35
52	979573.23	2731284.22
53	979498.63	2731285.96
54	979500.37	2731314.34
55	979516.6	2731349.94
56	979139.93	2731623.67
57	979149.04	2731618.98
58	979134.22	2731612.88
59	979174.47	2731630.19
60	979180.31	2731628.14
61	979187.65	2731610.39
62	979190.81	2731610.91
63	979332.95	2731606.44
64	979419.59	2731485.33
65	979532.74	2731483.09
66	979537.13	2731452.61
67	979366.5	2731456.04
68	979367.09	2731514.79
69	979335.29	2731515.11
70	979335.58	2731584.75
71	979283.1	2731584.09
72	979283.38	2731575.7
73	979242.83	2731573.9
74	979205.28	2731555.79
75	979174.9	2731629.62
76	979174.42	2731629.42
77	979174.45	2731629.44
Перечень координат характерных точек образуемого земельного участка		

86:02:0808002:3У5

Точка	X	Y
1	979138.68	2730306.77
2	979141.5	2730250.17
3	979142.74	2730225.41
4	979135.4	2730226.08
5	979132.79	2730306.56
6	979924.16	2730803.51
7	979967.03	2730787.43
8	979841.12	2730452.11
9	979779.81	2730392.04
10	979745.05	2730379.95
11	979724.44	2730374.05
12	979621.32	2730344.53
13	979541.89	2730297.05
14	979458.51	2730206.73
15	979356.26	2730164.96
16	979292.88	2730168.07
17	979272.43	2730168.22
18	979184.63	2730167.32
19	979137.35	2730165.82
20	979136.5	2730192.02
21	979147.64	2730193.78
22	979177.92	2730196.09
23	979201.83	2730196.03
24	979230.46	2730193.69
25	979240.36	2730191.26
26	979256.13	2730193.01
27	979273.26	2730193.45
28	979308.4	2730196.46
29	979351.34	2730198.56
30	979387.82	2730207.84
31	979413.25	2730219.51
32	979433.3	2730230.87
33	979454.32	2730245.49
34	979468.95	2730257.31
35	979481.05	2730267.51
36	979500.33	2730286.82
37	979513.04	2730303.31
38	979523.37	2730317.13
39	979536	2730329.86
40	979563.62	2730349.62
41	979581.21	2730359.5
42	979604.38	2730368.52
43	979649.82	2730382.19
44	979679.43	2730387.49
45	979684.78	2730388.94
46	979712.77	2730396.54
47	979730.34	2730402.57
48	979773.91	2730425.97

49	979798.54	2730449.66
50	979813.2	2730468.25
51	979826.03	2730491.89
52	979879.96	2730632.1
53	979928.62	2730768.22
54	979913.12	2730774.12