



РОССИЙСКАЯ ФЕДЕРАЦИЯ
ХАНТЫ-МАНСИЙСКИЙ АВТОНОМНЫЙ ОКРУГ-ЮГРА
ТЮМЕНСКАЯ ОБЛАСТЬ
АДМИНИСТРАЦИЯ ХАНТЫ-МАНСИЙСКОГО РАЙОНА
ДЕПАРТАМЕНТ СТРОИТЕЛЬСТВА, АРХИТЕКТУРЫ И ЖКХ

П Р И К А З

от 22.05.2024
г.Ханты-Мансийск

№ 39-ун

Об утверждении документации
по планировке территории для
размещения объекта:
«Линейные коммуникации
для кустовой площадки № 2147У
Приобское месторождение
(Левый берег) (Приобский ЛУ)»

В соответствии со статьей 45 Градостроительного кодекса Российской Федерации, Федеральным законом от 06.10.2003 №131-ФЗ «Об общих принципах организации местного самоуправления в Российской Федерации», руководствуясь Уставом Ханты – Мансийского района, пунктом 16 Положения о департаменте строительства, архитектуры и ЖКХ (в редакции Решения Думы Ханты-Мансийского района от 31.01.2018 №241), учитывая обращение ПАО «НК «Роснефть» в лице ООО «РН-Юганскнефтегаз» от 21.05.2024 № 03/06-03-5074 (№03-Вх-910 от 21.05.2024) приказываю:

1. Утвердить документацию по планировке территории для размещения объекта «Линейные коммуникации для кустовой площадки № 2147У Приобское месторождение (Левый берег) (Приобский ЛУ)» согласно приложениям 1, 2, 3, 4 к настоящему приказу.

2. Департаменту строительства, архитектуры и ЖКХ разместить проект в государственной информационной системе обеспечения градостроительной деятельности Югры и на официальном сайте Администрации Ханты-Мансийского района.

3. ПАО «НК «Роснефть» обеспечить проведение кадастровых работ по формированию образуемого земельного участка и (или) формированию частей земельных участков в Управлении Федеральной службы государственной

регистрации кадастра и картографии по Ханты-Мансийскому автономному округу – Югре.

4. ПАО «НК «Роснефть» имеет право обращаться без доверенности с заявлением об осуществлении государственного кадастрового учета на образуемые земельные участки и (или) изменений основных сведений об объекте недвижимости в связи с образованием части(ей) земельных участков.

5. Контроль за выполнением приказа оставляю за собой.

Заместитель Главы
Ханты-Мансийского района,
директор департамента
строительства, архитектуры и ЖКХ

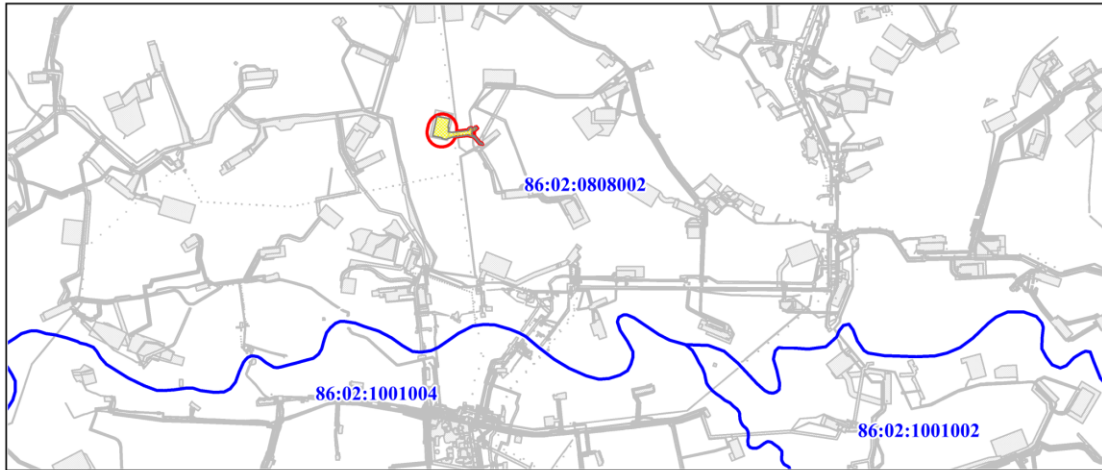


Р.Ш. Речалов

**Прокт планировки территории
для размещения объекта, расположенного на территории Ханты-Мансийского района
ХМАО-Югры
«Линейные коммуникации для кустовой площадки № 2147У Приобское месторождение
(Левый берег) (Приобский ЛУ)»
Землепользователь ПАО «НК «Роснефть»»**

Чертеж границ зон планируемого размещения линейных объектов. Масштаб 1:5000

Схема расположения зоны планируемого размещения проектируемых объектов



Экспликация зон планируемого размещения проектируемых объектов

Шифр_проекта	Наименование	Площадь_га
232002	Линейные коммуникации для кустовой площадки № 2147У Приобское месторождение (Левый берег) (Приобский ЛУ)	18.7934

Экспликация проектируемых объектов

Номер	Наименование
1	Кустовая площадка №2147У
2	Автомобильная дорога к кустовой площадке №2147У
3	Нефтегазосборные сети куст скважин №2147У - т.вр.куст №2147У
4	ВЛ 6 кВ на кустовую площадку №2147У с ВОЛС
5	ВЛ 6 кВ на кустовую площадку №2147У
6	Проектируемая эстакада с ВОЛС
7	Площадки УЗА

Условные обозначения:

	- границы территории, в отношении которой осуществляется подготовка проекта планировки		- ось проектируемой ВЛ 6 кВ
	- номера характерных точек границ зон планируемого размещения линейных объектов		- ось нефтегазосборных сетей
	- границы зон планируемого размещения линейных объектов		- проектируемая кустовая площадка
	- номер зоны планируемого размещения линейных объектов		- ось проектируемой автодороги
	- площадь зоны планируемого размещения линейных объектов, га		- границы зон с особыми условиями использования территорий, которые подлежат установлению в связи с размещением этих линейных объектов
	- границы кадастрового деления		
	- существующие земельные участки		

Фрагмент 1

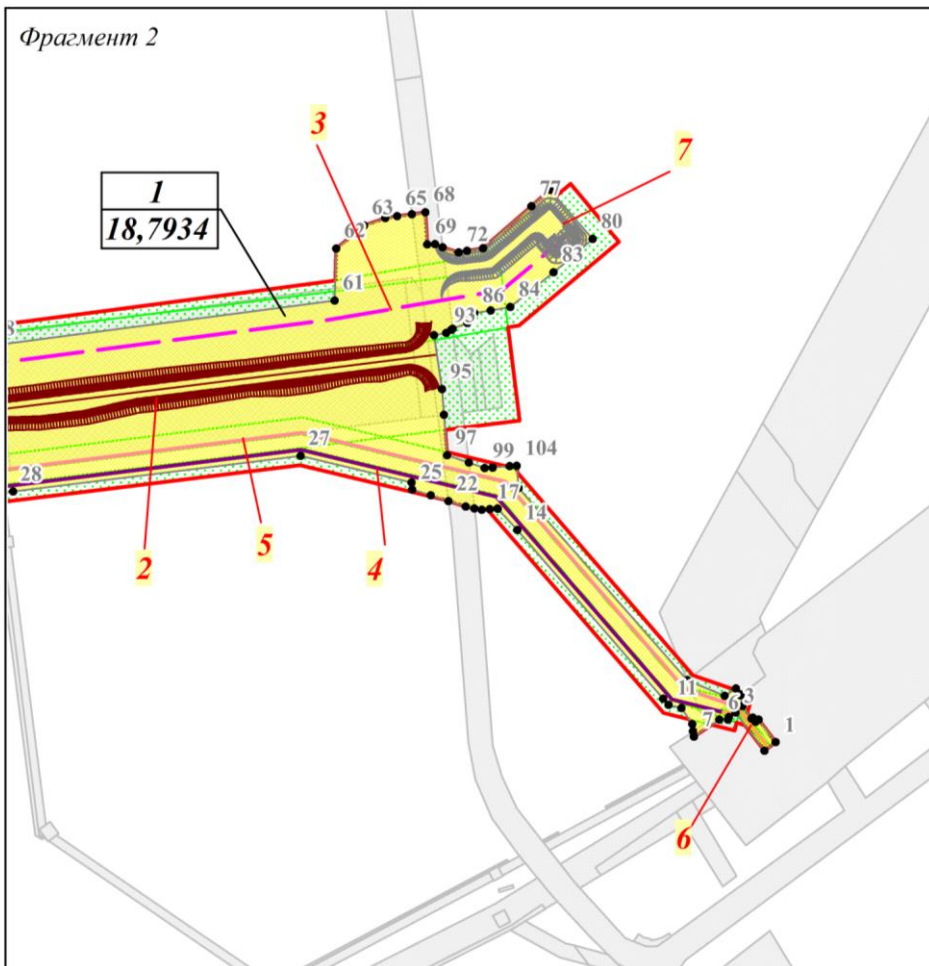
1
18,7934



Линия совмещения с фрагментом 2

Фрагмент 2

Линия совмещения с фрагментом 1



**Положение о размещении объекта
«Линейные коммуникации для кустовой площадки № 2147У Приобское месторождение
(Левый берег) (Приобский ЛУ)»**

1. Наименование, основные характеристики (категория, протяженность, проектная мощность, пропускная способность, грузонапряженность, интенсивность движения) и назначение планируемых для размещения линейных объектов, а также линейных объектов, подлежащих реконструкции в связи с изменением их местоположения.

Документацией по планировке территории «Линейные коммуникации для кустовой площадки № 2147У Приобское месторождение (Левый берег) (Приобский ЛУ)» (далее проектируемый объект) предусматривается строительство следующих объектов:

- Кустовая площадка № 2147У;
- Автомобильная дорога к кустовой площадке №2147У;
- Нефтегазосборные сети куст №2147У – т.вр. куст №2147У ;
- ВЛ 6 кВ на кустовую площадку №2147У;
- ВОЛС на кустовую площадку №2147У.

Таблица 1

Проектные мощности* проектируемой кустовой площадки

Наименование показателей	Единицы измерения	Количество по проекту
Обустройство кустовой площадки №2147У		
фонд скважин по кусту,	шт.	12
из них по назначению:		
добывающие скважины	шт.	12
нагнетательные скважины	шт.	-
Максимальные уровни куста:		
добыча нефти, (2026 г.)	т/год	99 533
добыча жидкости, (2026 г.)	м ³ /год	293 625
Годовое потребление электроэнергии	тыс. кВт·час	7710
Установленная мощность (всего)	кВт	1345
Потребляемая мощность (всего)	кВт	994
ВОЛС на кустовую площадку №2147У	м	1060

Характеристика* и технико-экономические показатели проектируемых линейных объектов

Наименование объекта	Характеристика
Нефтегазосборные сети, в том числе:	Протяженность всего – 732м
Нефтегазосборные сети куст №2147У – т.вр. куст №2147У	Назначение - нефтегазосборные сети для транспорта нефтегазоводяной смеси от проектируемой кустовой площадки №2147У (проект 232002_2) до подключения врезкой к существующему нефтегазосборному трубопроводу DN200.
	Транспортируемая среда – нефтегазоводяная смесь
	Рабочее давление – 4,0 МПа
	Диаметр трубопровода – 159х6 мм
	Протяженность трубопровода – 732м
	Узел задвижек №1
	Узел задвижек №2
ВЛ 6 кВ	Протяженность ВЛ 6 кВ: всего – 1845 м
ВЛ 6 кВ на кустовую площадку №2147У	Назначение - передача электроэнергии
	Протяженность – 1845 м
	Уровень ответственности – нормальный
	Одноцепные ВЛ 6 кВ от ПС 35/6 кВ №2052
	Начальный пункт – концевые опоры на отходе от ПС 35/6 кВ №2052
	Конечный пункт – концевые опоры около кустовой площадки №2147У
	Почтовый (строительный) адрес: Ханты-Мансийский район Ханты-Мансийского автономного округа, Тюменская область, Приобское месторождение

Наименование		Ед.измерения	Показатели
1	Автомобильная дорога к кустовой площадке №2147У		
1.1	Категория дороги согласно СП 37.13330.2012	-	III-н
1.2	протяженность	м	636,56
1.3	Основная расчетная скорость	км/ч	50
1.4	Число полос движения	-	1
1.5	Ширина проезжей части	м	4,5
1.6	Ширина обочин	м	2,0
1.7	Поперечные уклоны проезжей части	‰	35
1.8	Наибольший продольный уклон	‰	28
1.9	Климатический район и подрайон	-	I Д
1.10	Инженерно-геологические условия	-	III

1.11	Ветровой район	-	I (СП 20.13330.2016), II (ПУЭ);
1.12	Снеговой район	-	IV
1.13	Интенсивность сейсмических воздействий	-	5 баллов
1.14	Съезд №1 к кустовой площадке №2147У	м	18
1.15	Съезд №2 к кустовой площадке №2147У	м	18

*Характеристика и технико-экономические показатели проектируемых объектов могут уточняться при архитектурно-строительном проектировании.

2. Перечень субъектов Российской Федерации, перечень муниципальных районов, городских округов в составе субъектов Российской Федерации, перечень поселений, населенных пунктов, внутригородских территорий городов федерального значения, на территориях которых устанавливаются зоны планируемого размещения линейных объектов

В административном отношении проектируемый объект расположен на территории Ханты-Мансийского района Ханты - Мансийского автономного округа – Югра (ХМАО-Югра) Тюменской области, на Приобском месторождении нефти.

Зона планируемого размещения проектируемого объекта находится на землях промышленности и землях запаса Ханты-Мансийского района.

3. Перечень координат характерных точек границ зон планируемого размещения линейного объекта

Координаты границ земельных участков, необходимых для размещения проектируемого объекта, в графических материалах определены в местной системе координат Ханты-Мансийского автономного округа - Югры МСК-86.

Перечень координат характерных точек границ зоны планируемого размещения

Точка	X	Y
1	981994.13	2724041.66
2	981988.47	2724034.29
3	982013.58	2724015.06
4	982010.69	2724010.73
5	982009.02	2724010.08
6	982008.97	2724004.36
7	981997.84	2723987.48
8	982001.32	2723987.02
9	982006.02	2723986.46
10	982016.63	2723979.30
11	982018.74	2723970.77
12	982022.85	2723967.22
13	982022.85	2723967.21

14	982134.36	2723870.60
15	982148.49	2723857.63
16	982148.51	2723857.62
17	982148.09	2723852.34
18	982148.10	2723852.33
19	982147.70	2723847.11
20	982148.66	2723842.32
21	982149.84	2723836.61
22	982153.50	2723825.10
23	982157.24	2723813.30
24	982157.26	2723813.29
25	982161.10	2723801.17
26	982165.81	2723800.76
27	982183.41	2723727.22
28	982159.85	2723536.94
29	982159.84	2723536.93
30	982159.13	2723531.08
31	982158.50	2723526.03
32	982149.35	2723452.25
33	982149.34	2723452.25
34	982147.63	2723438.35
35	982147.65	2723438.34
36	982142.07	2723393.27
37	982111.60	2723315.50
38	982095.71	2723274.96
39	982114.87	2723196.50
40	982129.27	2723199.03
41	982171.08	2723003.94
42	982579.47	2723091.46
43	982523.04	2723354.79
44	982346.11	2723316.88
45	982341.25	2723340.59
46	982258.51	2723322.73
47	982253.56	2723345.92
48	982240.88	2723405.28
49	982243.65	2723426.26
50	982243.64	2723426.27
51	982245.90	2723428.66
52	982246.25	2723436.40
53	982245.47	2723440.15
54	982245.46	2723440.16
55	982246.94	2723480.00
56	982250.90	2723496.51
57	982255.15	2723513.98
58	982255.83	2723519.18

59	982256.60	2723524.87
60	982256.58	2723524.88
61	982286.11	2723749.85
62	982320.50	2723750.74
63	982335.69	2723769.24
64	982340.63	2723783.34
65	982341.79	2723791.10
66	982341.78	2723791.11
67	982343.23	2723800.92
68	982344.43	2723809.87
69	982323.15	2723810.99
70	982323.46	2723816.17
71	982321.36	2723821.20
72	982317.95	2723831.84
73	982317.94	2723831.85
74	982318.90	2723837.36
75	982318.92	2723837.37
76	982320.74	2723848.00
77	982348.51	2723879.94
78	982348.52	2723879.94
79	982359.19	2723892.08
80	982326.71	2723920.51
81	982314.55	2723906.29
82	982314.54	2723906.29
83	982304.65	2723894.72
84	982281.83	2723866.07
85	982279.56	2723853.00
86	982277.70	2723842.28
87	982277.70	2723842.26
88	982276.76	2723836.82
89	982276.76	2723836.81
90	982271.18	2723837.48
91	982267.44	2723827.79
92	982266.81	2723826.87
93	982264.55	2723823.51
94	982263.07	2723815.61
95	982227.61	2723820.88
96	982210.54	2723822.15
97	982183.88	2723824.14
98	982178.88	2723838.62
99	982175.29	2723849.05
100	982175.28	2723849.06
101	982175.64	2723854.40
102	982175.65	2723854.40
103	982176.53	2723865.48

104	982176.91	2723870.34
105	982162.26	2723871.58
106	982035.04	2723983.01
107	982035.03	2723983.00
108	982024.67	2724007.90
109	982029.67	2724015.26
110	982025.83	2724018.17
111	982025.19	2724018.28
112	982017.87	2724019.51
113	982009.71	2724025.72
114	982010.29	2724026.58
115	982007.61	2724028.38
116	982009.09	2724030.35

4. Перечень координат характерных точек границ зон планируемого размещения линейных объектов, подлежащих реконструкции в связи с изменением их местоположения

Проектом планировки территории не предусматривается реконструкция проектируемых объектов.

5. Предельные параметры разрешенного строительства, реконструкции объектов капитального строительства, входящих в состав линейного объекта в границах зон его планируемого размещения

Предельные (минимальные) и (или) максимальные размеры земельных участков и предельные параметры разрешенного строительства, реконструкции объектов капитального строительства не подлежат установлению.

Учитывая основные технические характеристики проектируемого объекта, проектом планировки территории определены границы зоны его планируемого размещения.

Общая зона планируемого размещения проектируемого объекта составляет 18,7934 га.

Границы зоны планируемого размещения объекта установлена в соответствии с требованиями действующих норм отвода и учтена при разработке рабочего проекта.

Соблюдение требований к архитектурным решениям объектов капитального строительства, входящих в состав линейных объектов, в границах каждой зоны планируемого размещения таких объектов, расположенной в границах территории исторического поселения федерального или регионального значения, с указанием:

- требований к цветовому решению внешнего облика таких объектов;
- требований к строительным материалам, определяющим внешний облик таких объектов;

- требований к объемно-пространственным, архитектурно-стилистическим и иным характеристикам таких объектов, влияющим на их внешний облик и (или) на композицию, а также на силуэт застройки исторического поселения не предусматривается проектом.

6. Информация о необходимости осуществления мероприятий по защите сохраняемых объектов капитального строительства, существующих и строящихся на момент подготовки проекта планировки территории, а также объектов капитального строительства, планируемых к строительству в соответствии с ранее утвержденной документацией по планировке территории, от возможного негативного воздействия в связи с размещением линейных объектов

Безопасность проектируемых сооружений обеспечивается расположением их на соответствующих расстояниях от объектов инфраструктуры, что обеспечивает сохранность существующих объектов при строительстве новых, безопасность при проведении работ и надежность в процессе эксплуатации.

Вариантность выбора места размещения линейных объектов не рассматривалась т.к. проектируемый объект технологически привязан к объектам сложившейся инфраструктуры (продолжение разработки и обустройства Приобского месторождения, прохождение вдоль существующих коридоров коммуникаций).

7. Информация о необходимости осуществления мероприятий по сохранению объектов культурного наследия и территории традиционного природопользования коренных малочисленных народов Севера, Сибири и Дальнего Востока от возможного негативного воздействия в связи с размещением линейного объекта

Согласно Заклчению Службы государственной охраны объектов культурного наследия ХМАО-Югры от 17.05.2024г. №24-2400 на территории размещения проектируемого объекта, объекты культурного наследия, включенного в Единый государственный реестр объектов культурного наследия Российской Федерации, выявленные объекты культурного наследия и объекты, обладающие признаками объекта культурного наследия, отсутствуют.

В соответствии с письмом Департамента недропользования и природных ресурсов Ханты-Мансийского автономного округа-Югры от 24.04.2024г. проектируемый объект не находится в границах территорий традиционного природопользования коренных малочисленных народов Севера регионального значения в Ханты - Мансийском автономном округе – Югре.

8. Информация о необходимости осуществления мероприятий по охране окружающей среды

Проектом предусмотрены следующие мероприятия в период строительства:

- не допускается использование земель за пределами установленных границ отвода;
- рекультивация нарушенных земель;

- уборка отходов, выравнивание ям, котлованов и траншей;
- благоустройство территории;
- использование технически исправного автотранспорта прошедшего проверку на дымность и токсичность выбросов в соответствии с действующим законодательством;
- не допускаются к работе неисправные технические средства, способные вызвать загорание;
- запрещается захламление территории отходами;
- запрещается разлив горюче-смазочных материалов, слив отработанных масел и т.п.;
- соблюдение требований к накоплению и транспортировке отходов;
- с целью уменьшения отрицательного воздействия строительства на окружающую среду, применяется укрупнение и повышение технологической готовности конструкций и материалов;
- запрещается нерегламентируемая охота, рыбная ловля и браконьерство;
- избежание нарушения естественно-дренажной сети, восстановление ее в близком, к существующему, до начала строительства, виде для предотвращения возможных процессов заболачивания территории и как следствие, деградация растительности из-за затруднения или полного прекращения естественного дренирования;
- мониторинг за компонентами окружающей среды в период строительства проектируемых объектов.

За нарушение окружающей среды несут персональную дисциплинарную, административную, материальную и уголовную ответственность производители работ и лица, непосредственно нанесшие урон окружающей среде.

При неукоснительном соблюдении природоохранных мероприятий и рекомендаций относительно сроков производства строительных работ воздействие на компоненты природной среды планируемых работ прогнозируется как минимальное.

Проектом предусмотрены следующие мероприятия в период эксплуатации:

по уменьшению выбросов загрязняющих веществ в атмосферу:

- 100% контроль сварных соединений;
- для защиты трубопровода от коррозии проектом предусматривается применение труб стальных прямошовных хладостойкого исполнения из стали класса прочности K48 с заводским наружным покрытием и внутренним изоляционным покрытием для строительства нефтегазосборных сетей. Возможна замена стали труб и деталей на сталь класса прочности K50;
- для защиты трубопровода от коррозии проектом предусматривается применение труб стальных бесшовных повышенной хладостойкости и коррозионной стойкости из стали класса прочности K50 с заводским наружным полиэтиленовым покрытием усиленного типа для строительства высоконапорных водоводов;

- защита от атмосферного и статического электричества;
- испытание трубопроводов и оборудования на прочность и герметичность после монтажа;

- применение запорной арматуры герметичности класса «А» по ГОСТ 9544-2015;

- автоматизированный контроль за технологическим процессом.

по защите от шума:

- в связи с удаленностью проектируемых объектов от населенных пунктов и размещением объекта на производственной территории специальных мероприятий по снижению уровня шума не предусматривается.

по охране и рациональному использованию земель:

- герметизированная однетрубная система одновременного сбора нефти и газа;

- рекультивация нарушенных земель, в т.ч.:

 - технический этап рекультивации;

 - биологический этап рекультивации.

- контроль загрязнения почвы;

- для защиты трубопровода от коррозии проектом предусматривается применение труб стальных прямошовных хладостойкого исполнения из стали класса прочности К48 с заводским наружным покрытием и внутренним изоляционным покрытием для строительства нефтегазосборных сетей. Возможна замена стали труб и деталей на сталь класса прочности К50;

- для защиты трубопровода от коррозии проектом предусматривается применение труб стальных бесшовных повышенной хладостойкости и коррозионной стойкости из стали класса прочности К50 с заводским наружным полиэтиленовым покрытием усиленного типа для строительства высоконапорных водоводов;

- применение запорной арматуры герметичности класса «А» по ГОСТ 9544-2015;

- обращение с отходами осуществляется на основании договоров со специализированными предприятиями, имеющими лицензии по обращению с отходами.

по охране поверхностных и подземных вод:

- для защиты трубопровода от коррозии проектом предусматривается применение труб стальных прямошовных хладостойкого исполнения из стали класса прочности К48 с заводским наружным покрытием и внутренним изоляционным покрытием для строительства нефтегазосборных сетей. Возможна замена стали труб и деталей на сталь класса прочности К50;

- для защиты трубопровода от коррозии проектом предусматривается применение труб стальных бесшовных повышенной хладостойкости и коррозионной стойкости из стали класса прочности К50 с заводским наружным полиэтиленовым покрытием усиленного типа для строительства высоконапорных водоводов;

- применение запорной арматуры герметичности класса «А» по ГОСТ 9544-2015;
- гидравлическое испытание трубопроводов;
- автоматизация технологических процессов;
- проведение систематических профилактических осмотров технического состояния оборудования;

по охране животного мира:

- строгое соблюдение границ отведенной территории;
- рекультивация нарушенных земель для улучшения условий обитания, восстановления кормовой базы животных;

- выполнение строительно-монтажных работ в зимний период для уменьшения воздействия строительных машин на почвенно-растительный покров;

- крепление провода на опорах 6 кВ предусматривается при помощи одноцепных натяжных и поддерживающих гирлянд, комплектуемых стеклянными изоляторы типа ПС 70Е и немагнитной спиральной арматурой, исключающими гибель птиц в случае соприкосновения с токонесущими проводами на участках их прикрепления к конструкциям опор;

- обращение с отходами на основании договоров со специализированными предприятиями для предотвращения загрязнения среды их обитания;

- запрет несанкционированной охоты.

Согласно инженерно-экологическим изысканиям, на территории района работ растения и животные, занесенные в Красные книги, отсутствуют.

Вероятность присутствия «краснокнижных» видов значительно снижается вследствие проявления фактора беспокойства в результате существующего освоения территории.

Мерой охраны таких объектов может служить минимальное механическое нарушение местообитаний и уничтожение почвенно-растительного покрова.

Проектом предусматриваются следующие мероприятия по сохранению краснокнижных растений и животных:

- при обнаружении краснокнижных видов растений обеспечить охрану мест их произрастания в соответствии с абзацем 2 п.1.10 Порядка ведения Красной книги ХМАО-Югры, утвержденного постановлением Правительства автономного округа от 17.12.09 г., № 333-п;

- в случае обнаружения редких видов животных и растений в районе расположения объекта предоставить информацию в Департамент недропользования и природных ресурсов ХМАО-Югры в соответствии с п.3.4 раздела 3 Положения о Красной книги ХМАО-Югры, утвержденного постановлением Правительства автономного округа от 17.12.09 г., № 333-п;

- запрет на их хозяйственное использование;

- охрану животных от истребления, гибели;

- полный запрет охоты на редкие виды.

по предупреждению аварийных ситуаций:

- автоматизация технологических процессов;
- применение блочно-комплектного оборудования заводского изготовления;
- оснащение технологического оборудования предохранительными устройствами;
- проведение систематических профилактических осмотров технического состояния оборудования.

9. Информация о необходимости осуществления мероприятий по защите территорий от чрезвычайных ситуаций природного и техногенного характера, в том числе по обеспечению пожарной безопасности и гражданской обороне

Мероприятия, направленные на уменьшение риска чрезвычайных ситуаций на проектируемом объекте, включают в себя мероприятия по предотвращению разгерметизации оборудования и трубопроводов, мероприятия по предупреждению развития аварий и локализации выбросов опасных веществ, мероприятия по взрывопожаробезопасности.

В целях обеспечения защиты основных производственных фондов снижения возможных потерь и разрушений в чрезвычайных условиях проектом планировки предусматривается:

- внедрение технологических процессов и конструкций, обеспечивающих снижение образования аварийных ситуаций и защиту оборудования, аппаратуры и приборов в чрезвычайных условиях;
- разработка и строгое соблюдение графиков и инструкций по безаварийной остановке производства в случае внезапного отключения или прекращения подачи электроэнергии;
- планирование действий руководящего, командно-начальствующего состава, штаба, служб и формирований гражданской обороны по защите рабочих и служащих предприятий;
- обучение персонала выполнению работ по ликвидации аварий;
- обеспечение всех рабочих и служащих средствами индивидуальной защиты, их хранение и поддержание в готовности;
- организация и поддержание в постоянной готовности системы оповещения рабочих и служащих об опасности, порядок доведения до них установленных сигналов оповещения;

Выделены следующие меры, направленные на предупреждение развития аварий и локализацию выбросов опасных веществ:

- в случае разлива нефтепродуктов данный участок посыпается песком и убирается;
- принятие мер при возникновении пожара по ликвидации очага пожара или ограничению его распространения при помощи первичных средств пожаротушения;
- разбрасывание реагирующих веществ на небольших площадках и в начале пожара при помощи покрытия горячей поверхности кошмой, брезентом или засыпка слоем негорючих веществ (песок, земля);

- тушение при помощи огнегасящих веществ – воды и механической пены передвижными средствами.

Для обеспечения взрывопожаробезопасности предусмотрены следующие решения:

Категории взрывоопасных и пожароопасных зон в помещениях и наружных площадках, категории и группы взрывоопасных смесей приняты по СП 12.13130.2009 «Определение категорий помещений, зданий и наружных установок по взрывопожарной и пожарной опасности»;

- Все работники организаций должны допускаться к работе только после прохождения противопожарного инструктажа, а при изменении специфики работы проходить дополнительное обучение по предупреждению и тушению возможных пожаров в порядке, установленном руководителем.

- Правила применения на территории организаций открытого огня, проезда транспорта, допустимость курения и проведения временных пожароопасных работ устанавливаются общеобъектовыми инструкциями о мерах пожарной безопасности.

- Противопожарные расстояния между зданиями и сооружениями, и оборудования не разрешается использовать под складирование материалов, оборудования и тары, для стоянки транспорта и строительства (установки) зданий и сооружений.

- Дороги, проезды и подъезды к зданиям, сооружениям и водоисточникам, используемым для целей пожаротушения, должны быть всегда свободными для проезда пожарной техники, содержаться в исправном состоянии, а зимой быть очищенными от снега и льда.

- применение электрооборудования во взрывозащищенном исполнении на всех участках, согласно категориям по ПУЭ;

- соблюдение требований, норм и правил по взрывопожаробезопасности;

- применение молниезащиты сооружений, защита оборудования и трубопроводов от вторичных проявлений молнии;

- наличие датчиков-извещателей;

- осуществление обогрева аппаратов и трубопроводов;

- применение переносных исправных электросветильников во взрывозащищенном исполнении;

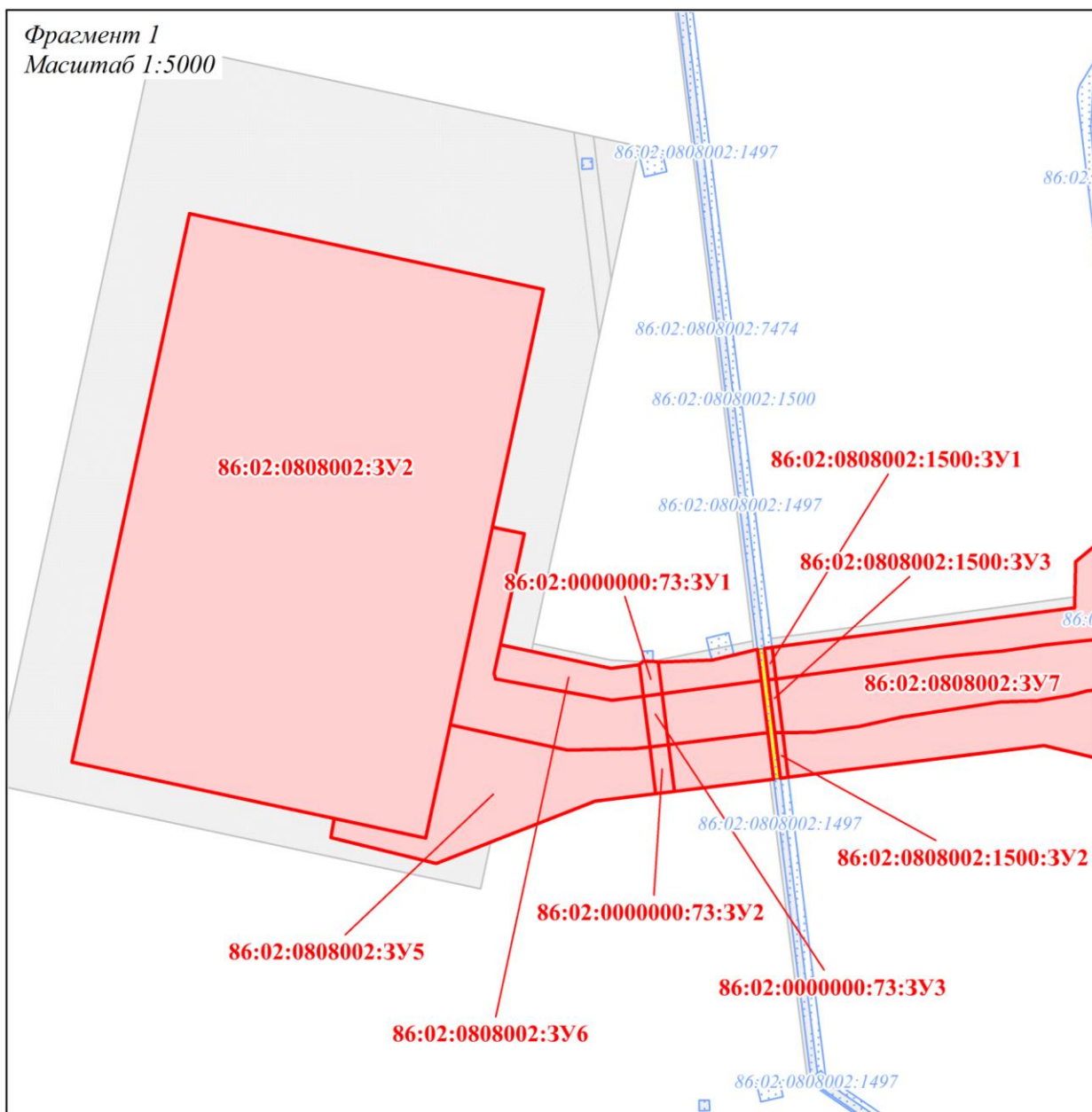
- исполнение освещения во взрывобезопасном исполнении;

- использование искробезопасного инструмента при выполнении ремонтных работ;




- предупреждение использования открытого огня;

- наличие первичных средств пожаротушения на площадке: песок, кошма, огнетушители, пожарный инвентарь (лопаты, носилки).

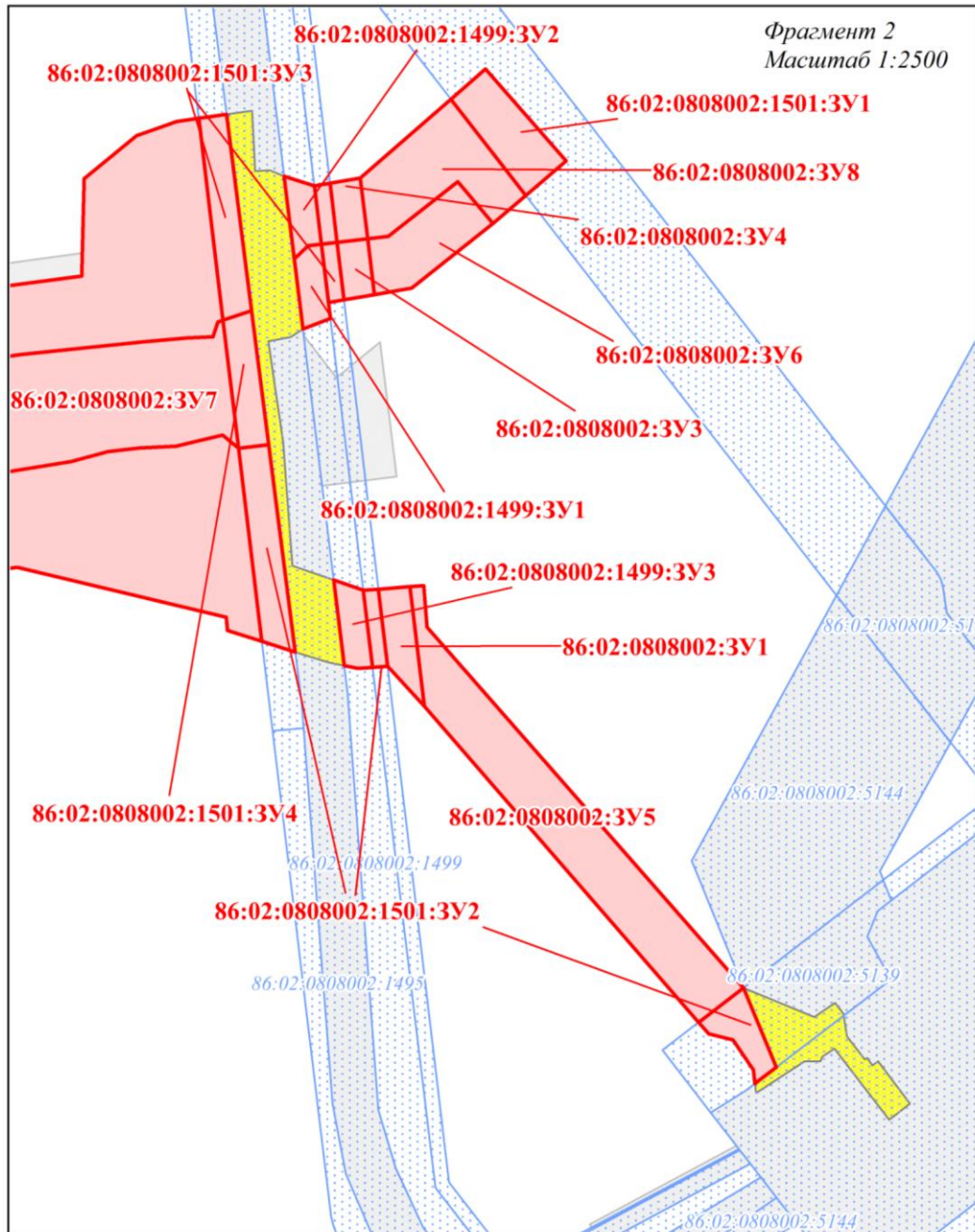
**Проект межевания территории для размещения объекта, расположенного на территории
Ханты-Мансийского района ХМАО-Югры
«Линейные коммуникации для кустовой площадки № 2147У Приобское месторождение
(Левый берег) (Приобский ЛУ)»
Землепользователь ПАО «НК «Роснефть»
Чертежи межевания территории. Масштаб 1:5000**



Условные обозначения:

- | | |
|---|---|
| 86:02:0808002 | - номер кадастрового квартала |
| 86:02:0808002:67 | - номер земельного участка по сведениям ЕГРН |
| 86:02:0808002:3У1 | - условный номер образуемого земельного участка |
|  | - границы образуемых земельных участков |
|  | - границы планируемых элементов планировочной структуры |
|  | - земельные участки согласно сведениям ЕГРН |

Линия совмещения с фрагментом 1



**Прокт межевания территории
для размещения объекта, расположенного на территории
Ханты-Мансийского района ХМАО-Югры
«Линейные коммуникации для кустовой площадки № 2147У Приобское месторождение
(Левый берег) (Приобский ЛУ)»**

**1. Перечень и сведения о площади образуемых земельных участков, в том числе
возможные способы их образования**

Общая площадь образуемых земельных участков, необходимых для строительства и размещения проектируемого объекта, составляет 18,4505 га.

Образуемые земельные участки должны обеспечить:

- возможность полноценной реализации права собственности на объект недвижимого имущества, для которого формируется земельный участок, включая возможность полноценного использования этого имущества в соответствии с тем назначением, и теми эксплуатационными качествами, которые присущи этому имуществу на момент межевания;
- возможность долгосрочного использования земельного участка, предполагающая, в том числе, возможность многовариантного пространственного развития недвижимости в соответствии с правилами землепользования и застройки, градостроительными нормативами;
- структура землепользования в пределах территории межевания, сформированная в результате межевания должна обеспечить условия для наиболее эффективного использования и развития этой территории.

Образуемые земельные участки под строительство и эксплуатацию объекта «Линейные коммуникации для кустовой площадки № 2147У Приобское месторождение (Левый берег) (Приобский ЛУ)» сформированы на территории Ханты-Мансийского района и относятся к категории земель промышленности, земель запаса.

Таблица 1

Способ образования земельных участков

Кадастровый номер земельного участка	Площадь земельного участка, га	Способ образования
86:02:0000000:73:3У1	0.0348	раздел земельного участка с кадастровым номером 86:02:0000000:73 с сохранением исходного земельного участка в измененных границах
86:02:0000000:73:3У2	0.0492	раздел земельного участка с кадастровым номером 86:02:0000000:73 с сохранением

		исходного земельного участка в измененных границах
86:02:0000000:73:3У3	0.0533	раздел земельного участка с кадастровым номером 86:02:0000000:73 с сохранением исходного земельного участка в измененных границах
86:02:0808002:1499:3У1	0.0268	раздел земельного участка с кадастровым номером 86:02:0808002:1499 с сохранением исходного земельного участка в измененных границах
86:02:0808002:1499:3У2	0.0245	раздел земельного участка с кадастровым номером 86:02:0808002:1499 с сохранением исходного земельного участка в измененных границах
86:02:0808002:1499:3У3	0.029	раздел земельного участка с кадастровым номером 86:02:0808002:1499 с сохранением исходного земельного участка в измененных границах
86:02:0808002:1500:3У1	0.0136	раздел земельного участка с кадастровым номером 86:02:0808002:1500 с сохранением исходного земельного участка в измененных границах
86:02:0808002:1500:3У2	0.0198	раздел земельного участка с кадастровым номером 86:02:0808002:1500 с сохранением исходного земельного участка в измененных границах
86:02:0808002:1500:3У3	0.0233	раздел земельного участка с кадастровым номером 86:02:0808002:1500 с сохранением исходного земельного участка в измененных границах
86:02:0808002:1501:3У1	0.0867	раздел земельного участка с кадастровым номером 86:02:0808002:1501 с сохранением исходного земельного участка в измененных границах
86:02:0808002:1501:3У2	0.1287	раздел земельного участка с кадастровым номером 86:02:0808002:1501 с сохранением исходного земельного участка в измененных границах
86:02:0808002:1501:3У3	0.0834	раздел земельного участка с кадастровым номером 86:02:0808002:1501 с сохранением исходного земельного участка в измененных границах
86:02:0808002:1501:3У4	0.0492	раздел земельного участка с кадастровым номером 86:02:0808002:1501 с сохранением исходного земельного участка в измененных границах
86:02:0808002:3У1	0.0389	образование земельного участка из земель, находящихся в государственной или муниципальной собственности в кадастровом квартале 86:02:0808002
86:02:0808002:3У2	11.2483	образование земельного участка из земель, находящихся в государственной или муниципальной собственности в кадастровом квартале 86:02:0808002
86:02:0808002:3У3	0.0219	образование земельного участка из земель,

		находящихся в государственной или муниципальной собственности в кадастровом квартале 86:02:0808002
86:02:0808002:3У4	0.0231	образование земельного участка из земель, находящихся в государственной или муниципальной собственности в кадастровом квартале 86:02:0808002
86:02:0808002:3У5	2.7479	образование земельного участка из земель, находящихся в государственной или муниципальной собственности в кадастровом квартале 86:02:0808002
86:02:0808002:3У6	1.3813	образование земельного участка из земель, находящихся в государственной или муниципальной собственности в кадастровом квартале 86:02:0808002
86:02:0808002:3У7	2.2254	образование земельного участка из земель, находящихся в государственной или муниципальной собственности в кадастровом квартале 86:02:0808002
86:02:0808002:3У8	0.1414	образование земельного участка из земель, находящихся в государственной или муниципальной собственности в кадастровом квартале 86:02:0808002

Таблица 2

Сведения об изменяемых земельных участках

Кадастровый номер земельного участка	Площадь земельного участка, кв. м.	Категория земель	Адрес изменяемых земельных участков
86:02:0000000:73	317 345	Земли промышленности, энергетики, транспорта, связи, радиовещания, телевидения, информатики, земли для обеспечения космической деятельности, земли обороны, безопасности и земли иного специального назначения	Ханты-Мансийский автономный округ - Югра, Ханты-Мансийский район, Приобское месторождение нефти
86:02:0808002:1499	17 764	Земли промышленности, энергетики, транспорта, связи, радиовещания, телевидения, информатики, земли для обеспечения космической деятельности, земли обороны, безопасности и земли иного специального назначения	Ханты-Мансийский автономный округ - Югра, Ханты-Мансийский район, Приобское месторождение

86:02:0808002:1500	72 631	Земли промышленности, энергетики, транспорта, связи, радиовещания, телевидения, информатики, земли для обеспечения космической деятельности, земли обороны, безопасности и земли иного специального назначения	Ханты-Мансийский автономный округ - Югра, Ханты-Мансийский район, Приобское месторождение
86:02:0808002:1501	37 064	Земли промышленности, энергетики, транспорта, связи, радиовещания, телевидения, информатики, земли для обеспечения космической деятельности, земли обороны, безопасности и земли иного специального назначения	Ханты-Мансийский автономный округ - Югра, Ханты-Мансийский район, Приобское месторождение

Таблица 3

Площади земельных участков, необходимых для строительства и эксплуатации проектируемого объекта

№	Наименование объекта	Площадь вновь испрашиваемых земельных участков, га	Площадь по земельным участкам, арендованным ранее, га	Зона застройки, га
1	«Линейные коммуникации для кустовой площадки № 2147У Приобское месторождение (Левый берег) (Приобский ЛУ)»	18,4505	0,3429	18,7934

Таблица 4

Площади испрашиваемых земельных участков под проектируемый объект

№ земельного участка	Испрашиваемая площадь земельного участка, га	Категория земель	Адрес образуемых земельных участков
86:02:0000000:73:3У1	0.0348	Земли промышленности*	Ханты-Мансийский автономный округ - Югра, Ханты-Мансийский район, Приобское месторождение
86:02:0000000:73:3У2	0.0492	Земли промышленности*	Ханты-Мансийский автономный округ - Югра, Ханты-Мансийский район, Приобское месторождение

86:02:0000000:73:3У3	0.0533	Земли промышленности*	Ханты-Мансийский автономный округ - Югра, Ханты-Мансийский район, Приобское месторождение
86:02:0808002:1499:3У1	0.0268	Земли промышленности*	Ханты-Мансийский автономный округ - Югра, Ханты-Мансийский район, Приобское месторождение
86:02:0808002:1499:3У2	0.0245	Земли промышленности*	Ханты-Мансийский автономный округ - Югра, Ханты-Мансийский район, Приобское месторождение
86:02:0808002:1499:3У3	0.029	Земли промышленности*	Ханты-Мансийский автономный округ - Югра, Ханты-Мансийский район, Приобское месторождение
86:02:0808002:1500:3У1	0.0136	Земли промышленности*	Ханты-Мансийский автономный округ - Югра, Ханты-Мансийский район, Приобское месторождение
86:02:0808002:1500:3У2	0.0198	Земли промышленности*	Ханты-Мансийский автономный округ - Югра, Ханты-Мансийский район, Приобское месторождение
86:02:0808002:1500:3У3	0.0233	Земли промышленности*	Ханты-Мансийский автономный округ - Югра, Ханты-Мансийский район, Приобское месторождение
86:02:0808002:1501:3У1	0.0867	Земли промышленности*	Ханты-Мансийский автономный округ - Югра, Ханты-Мансийский район, Приобское месторождение
86:02:0808002:1501:3У2	0.1287	Земли промышленности*	Ханты-Мансийский автономный округ - Югра, Ханты-Мансийский район, Приобское месторождение

86:02:0808002:1501:3У3	0.0834	Земли промышленности*	Ханты-Мансийский автономный округ - Югра, Ханты-Мансийский район, Приобское месторождение
86:02:0808002:1501:3У4	0.0492	Земли промышленности*	Ханты-Мансийский автономный округ - Югра, Ханты-Мансийский район, Приобское месторождение
86:02:0808002:3У1	0.0389	Земли промышленности*	Ханты-Мансийский автономный округ - Югра, Ханты-Мансийский район, Приобское месторождение
86:02:0808002:3У2	11.2483	Земли запаса	Ханты-Мансийский автономный округ - Югра, Ханты-Мансийский район, Приобское месторождение
86:02:0808002:3У3	0.0219	Земли промышленности*	Ханты-Мансийский автономный округ - Югра, Ханты-Мансийский район, Приобское месторождение
86:02:0808002:3У4	0.0231	Земли промышленности*	Ханты-Мансийский автономный округ - Югра, Ханты-Мансийский район, Приобское месторождение
86:02:0808002:3У5	2.7479	Земли запаса	Ханты-Мансийский автономный округ - Югра, Ханты-Мансийский район, Приобское месторождение
86:02:0808002:3У6	1.3813	Земли запаса	Ханты-Мансийский автономный округ - Югра, Ханты-Мансийский район, Приобское месторождение
86:02:0808002:3У7	2.2254	Земли запаса	Ханты-Мансийский автономный округ - Югра, Ханты-Мансийский район, Приобское месторождение

86:02:0808002:3У8	0.1414	Земли запаса	Ханты-Мансийский автономный округ - Югра, Ханты-Мансийский район, Приобское месторождение
-------------------	--------	--------------	---

* Земли промышленности, энергетики, транспорта, связи, радиовещания, телевидения, информатики, земли для обеспечения космической деятельности, земли обороны, безопасности и земли иного специального назначения

2. Перечень и сведения о площади образуемых земельных участков, которые будут отнесены к территориям общего пользования, в том числе в отношении которых предполагаются резервирование и (или) изъятие для государственных или муниципальных нужд

Изъятие земельных участков для государственных или муниципальных нужд для размещения проектируемого объекта не требуется.

3. Вид разрешенного использования образуемых земельных участков в соответствии с проектом планировки территории

Таблица 5

Вид разрешенного использования образуемых земельных участков под проектируемый объект

Кадастровый номер земельного участка	Площадь земельного участка, га	Категория земель	Вид разрешенного использования
86:02:0000000:73:3У1	0.0348	Земли промышленности*	Недропользование
86:02:0000000:73:3У2	0.0492	Земли промышленности*	Недропользование
86:02:0000000:73:3У3	0.0533	Земли промышленности*	Недропользование
86:02:0808002:1499:3У1	0.0268	Земли промышленности*	Недропользование
86:02:0808002:1499:3У2	0.0245	Земли промышленности*	Недропользование
86:02:0808002:1499:3У3	0.029	Земли промышленности*	Недропользование
86:02:0808002:1500:3У1	0.0136	Земли промышленности*	Недропользование
86:02:0808002:1500:3У2	0.0198	Земли промышленности*	Недропользование
86:02:0808002:1500:3У3	0.0233	Земли промышленности*	Недропользование
86:02:0808002:1501:3У1	0.0867	Земли промышленности*	Недропользование
86:02:0808002:1501:3У2	0.1287	Земли промышленности*	Недропользование
86:02:0808002:1501:3У3	0.0834	Земли промышленности*	Недропользование
86:02:0808002:1501:3У4	0.0492	Земли промышленности*	Недропользование
86:02:0808002:3У1	0.0389	Земли промышленности*	Недропользование
86:02:0808002:3У2	11.2483	Земли запаса	Недропользование**
86:02:0808002:3У3	0.0219	Земли промышленности*	Недропользование
86:02:0808002:3У4	0.0231	Земли промышленности*	Недропользование
86:02:0808002:3У5	2.7479	Земли запаса	Недропользование**
86:02:0808002:3У6	1.3813	Земли запаса	Недропользование**
86:02:0808002:3У7	2.2254	Земли запаса	Недропользование**
86:02:0808002:3У8	0.1414	Земли запаса	Недропользование**

*Земли промышленности, энергетики, транспорта, связи, радиовещания, телевидения, информатики, земли для обеспечения космической деятельности, земли обороны, безопасности и земли иного специального назначения

**Вид разрешенного использования для образуемых участков на землях запаса выбран «недропользование» (код 6.1), так как данный участок образуется под размещение объектов недропользования ПАО «НК «Роснефть», осуществляющей деятельность на основании лицензии на право пользования недрами ХМН 16317 НР от 09.02.2017г.

В последующем, для предоставления участка без проведения торгов, согласно ст. 39.6 Земельного кодекса РФ: «земельные участки, необходимые для проведения работ, связанных с использованием недрами недропользователю», будет произведена процедура перевода земель в «Земли промышленности, энергетики, транспорта, связи, радиовещания, телевидения, информатики, земли для обеспечения космической деятельности, земли обороны, безопасности и земли иного специального назначения», что соответствует указанному виду разрешенного использования.

4. Целевое назначение лесов, вид (виды) разрешенного использования лесного участка, количественные и качественные характеристики лесного участка, сведения о нахождении лесного участка в границах особо защитных участков лесов

Проектом межевания территории не предусматривается размещение образуемых земельных участков на землях лесного фонда.

5. Сведения о границах территории, в отношении которой утвержден проект межевания, содержащие перечень координат характерных точек этих границ в системе координат, используемой для ведения Единого государственного реестра недвижимости

Подготовка проекта межевания территории осуществляется в целях образования земельных участков из категории земель:

- земли промышленности, энергетики, транспорта, связи, радиовещания, телевидения, информатики, земли для обеспечения космической деятельности, земли обороны, безопасности и земли иного специального назначения;

- земли запаса.

Координаты границ образуемых земельных участков, необходимых для размещения проектируемого объекта, в графических материалах определены в местной системе координат Ханты-Мансийского автономного округа Югры МСК-86.

Перечень координат характерных точек образуемого земельного участка		
86:02:0000000:73:3У1		
Точка	X	Y
1	982243.64	2723426.27
2	982245.9	2723428.66
3	982246.25	2723436.4
4	982245.47	2723440.15
5	982222.02	2723443.1
6	982220.2	2723429.22
Перечень координат характерных точек образуемого земельного участка		

86:02:0000000:73:3У2		
Точка	Х	У
1	982149.34	2723452.25
2	982184.18	2723447.86
3	982182.49	2723433.96
4	982147.63	2723438.35
Перечень координат характерных точек образуемого земельного участка		
86:02:0000000:73:3У3		
Точка	Х	У
1	982220.2	2723429.22
2	982222.02	2723443.1
3	982184.18	2723447.86
4	982182.49	2723433.96
Перечень координат характерных точек образуемого земельного участка		
86:02:0808002:1499:3У1		
Точка	Х	У
1	982292.13	2723824.77
2	982296.84	2723829.68
3	982297.38	2723834.32
4	982271.18	2723837.48
5	982267.44	2723827.79
Перечень координат характерных точек образуемого земельного участка		
86:02:0808002:1499:3У2		
Точка	Х	У
1	982321.36	2723821.2
2	982317.95	2723831.84
3	982297.38	2723834.32
4	982296.84	2723829.68
5	982292.13	2723824.77
Перечень координат характерных точек образуемого земельного участка		
86:02:0808002:1499:3У3		
Точка	Х	У
1	982178.88	2723838.62
2	982175.29	2723849.05
3	982148.1	2723852.33
4	982147.7	2723847.11
5	982148.66	2723842.32
Перечень координат характерных точек образуемого земельного участка		
86:02:0808002:1500:3У1		
Точка	Х	У
1	982255.83	2723519.18
2	982256.6	2723524.87
3	982233.14	2723527.8
4	982232.38	2723522.07
Перечень координат характерных точек образуемого земельного участка		

86:02:0808002:1500:3У2		
Точка	X	Y
1	982159.84	2723536.93
2	982193.02	2723532.8
3	982192.93	2723526.92
4	982159.13	2723531.08
Перечень координат характерных точек образуемого земельного участка		
86:02:0808002:1500:3У3		
Точка	X	Y
1	982232.38	2723522.07
2	982233.14	2723527.8
3	982193.02	2723532.8
4	982192.93	2723526.92
Перечень координат характерных точек образуемого земельного участка		
86:02:0808002:1501:3У1		
Точка	X	Y
1	982314.55	2723906.29
2	982348.52	2723879.94
3	982359.19	2723892.08
4	982326.71	2723920.51
5	982317.94	2723831.85
6	982318.9	2723837.36
7	982298.03	2723839.84
8	982297.37	2723834.33
Перечень координат характерных точек образуемого земельного участка		
86:02:0808002:1501:3У2		
Точка	X	Y
1	982153.5	2723825.1
2	982226.67	2723815.77
3	982225.32	2723805.12
4	982157.24	2723813.3
5	982148.51	2723857.62
6	982175.64	2723854.4
7	982175.28	2723849.06
8	982148.09	2723852.34
9	982007.03	2723994.5
10	982035.03	2723983
11	982022.85	2723967.22
12	982018.74	2723970.77
13	982016.63	2723979.3
14	982006.02	2723986.46
15	982001.32	2723987.02
Перечень координат характерных точек образуемого земельного участка		
86:02:0808002:1501:3У3		
Точка	X	Y
1	982273.89	2723809.75

2	982343.23	2723800.92
3	982341.78	2723791.11
4	982270.5	2723799.68
5	982277.7	2723842.26
6	982298.03	2723839.84
7	982297.37	2723834.33
8	982276.76	2723836.82
Перечень координат характерных точек образуемого земельного участка		
86:02:0808002:1501:3У4		
Точка	Х	У
1	982270.5	2723799.68
2	982273.89	2723809.75
3	982226.67	2723815.77
4	982225.32	2723805.12
Перечень координат характерных точек образуемого земельного участка		
86:02:0808002:3У1		
Точка	Х	У
1	982175.65	2723854.4
2	982176.53	2723865.48
3	982134.36	2723870.6
4	982148.49	2723857.63
Перечень координат характерных точек образуемого земельного участка		
86:02:0808002:3У2		
Точка	Х	У
1	982579.47	2723091.46
2	982523.04	2723354.79
3	982346.11	2723316.88
4	982198.84	2723285.32
5	982114.65	2723267.28
6	982129.27	2723199.03
7	982171.08	2723003.94
Перечень координат характерных точек образуемого земельного участка		
86:02:0808002:3У3		
Точка	Х	У
1	982298.01	2723839.85
2	982299.25	2723850.61
3	982279.56	2723853
4	982277.7	2723842.28
Перечень координат характерных точек образуемого земельного участка		
86:02:0808002:3У4		
Точка	Х	У
1	982318.92	2723837.37
2	982320.74	2723848
3	982299.25	2723850.61
4	982298.01	2723839.85
Перечень координат характерных точек образуемого земельного участка		

участка		
86:02:0808002:3У5		
Точка	X	Y
1	982147.65	2723438.34
2	982182.48	2723433.96
3	982181.03	2723421.84
4	982179.96	2723372.98
5	982188.78	2723332.04
6	982198.84	2723285.32
7	982114.65	2723267.28
8	982129.27	2723199.03
9	982114.87	2723196.5
10	982095.71	2723274.96
11	982111.6	2723315.5
12	982142.07	2723393.27
13	982158.5	2723526.03
14	982192.83	2723521.75
15	982192.79	2723519.32
16	982184.17	2723447.87
17	982149.35	2723452.25
18	982157.26	2723813.29
19	982225.36	2723805.1
20	982230.02	2723799.49
21	982226.05	2723783.06
22	982225.51	2723770.16
23	982224.17	2723759.15
24	982220.73	2723746.2
25	982217.63	2723727.16
26	982216.79	2723722
27	982215.96	2723694.37
28	982204.72	2723620.96
29	982197.75	2723589.5
30	982193.47	2723556.93
31	982193.03	2723532.8
32	982159.85	2723536.94
33	982183.41	2723727.22
34	982165.81	2723800.76
35	982161.1	2723801.17
36	982035.04	2723983.01
37	982162.26	2723871.58
38	982176.91	2723870.34
39	982176.53	2723865.48
40	982134.36	2723870.6
41	982022.85	2723967.21
Перечень координат характерных точек образуемого земельного участка		
86:02:0808002:3У6		
Точка	X	Y
1	982220.21	2723429.21
2	982243.65	2723426.26

3	982240.88	2723405.28
4	982253.56	2723345.92
5	982258.51	2723322.73
6	982237.19	2723318.14
7	982233.04	2723319.19
8	982229.09	2723340.68
9	982217.12	2723405.76
10	982231.71	2723516.9
11	982255.15	2723513.98
12	982250.9	2723496.51
13	982246.94	2723480
14	982245.46	2723440.16
15	982222.02	2723443.11
16	982270.49	2723799.68
17	982341.79	2723791.1
18	982340.63	2723783.34
19	982335.69	2723769.24
20	982320.5	2723750.74
21	982286.11	2723749.85
22	982256.58	2723524.88
23	982233.14	2723527.8
24	982237.54	2723561.36
25	982249.59	2723653.32
26	982251.24	2723668.88
27	982253.92	2723696.25
28	982258.49	2723728.49
29	982262.86	2723771.32
30	982264.28	2723786.81
31	982264.71	2723796.1
32	982269.85	2723797.78
33	982304.65	2723894.72
34	982319.45	2723882.38
35	982300.08	2723857.84
36	982299.25	2723850.61
37	982279.56	2723853
38	982281.83	2723866.07
Перечень координат характерных точек образуемого земельного участка		
86:02:0808002:3У7		
Точка	X	Y
1	982182.48	2723433.96
2	982220.21	2723429.21
3	982217.12	2723405.76
4	982229.09	2723340.68
5	982233.04	2723319.19
6	982237.19	2723318.14
7	982258.51	2723322.73
8	982341.25	2723340.59
9	982346.11	2723316.88
10	982198.84	2723285.32

11	982188.78	2723332.04
12	982179.96	2723372.98
13	982181.03	2723421.84
14	982192.83	2723521.75
15	982231.71	2723516.9
16	982222.02	2723443.11
17	982184.17	2723447.87
18	982192.79	2723519.32
19	982225.36	2723805.1
20	982270.49	2723799.68
21	982269.85	2723797.78
22	982264.71	2723796.1
23	982264.28	2723786.81
24	982262.86	2723771.32
25	982258.49	2723728.49
26	982253.92	2723696.25
27	982251.24	2723668.88
28	982249.59	2723653.32
29	982237.54	2723561.36
30	982233.14	2723527.8
31	982193.03	2723532.8
32	982193.47	2723556.93
33	982197.75	2723589.5
34	982204.72	2723620.96
35	982215.96	2723694.37
36	982216.79	2723722
37	982217.63	2723727.16
38	982220.73	2723746.2
39	982224.17	2723759.15
40	982225.51	2723770.16
41	982226.05	2723783.06
42	982230.02	2723799.49
Перечень координат характерных точек образуемого земельного участка		
86:02:0808002:3У8		
Точка	X	Y
1	982320.74	2723848
2	982348.51	2723879.94
3	982314.54	2723906.29
4	982304.65	2723894.72
5	982319.45	2723882.38
6	982300.08	2723857.84
7	982299.25	2723850.61