



РОССИЙСКАЯ ФЕДЕРАЦИЯ
ХАНТЫ-МАНСИЙСКИЙ АВТОНОМНЫЙ ОКРУГ-ЮГРА
ТЮМЕНСКАЯ ОБЛАСТЬ
АДМИНИСТРАЦИЯ ХАНТЫ-МАНСИЙСКОГО РАЙОНА
ДЕПАРТАМЕНТ СТРОИТЕЛЬСТВА, АРХИТЕКТУРЫ И ЖКХ

П Р И К А З

от 24.06.2025
г. Ханты-Мансийск

№ 58-ун

Об утверждении документации
по планировке территории для
размещения объекта: «Куст
скважин № 1356. Обустройство
объектов эксплуатации Южной
части Приобского месторождения»

В соответствии со статьей 45 Градостроительного кодекса Российской Федерации, Федеральным законом от 06.10.2003 №131-ФЗ «Об общих принципах организации местного самоуправления в Российской Федерации», руководствуясь Уставом Ханты – Мансийского района, пунктом 16 Положения о Департаменте строительства, архитектуры и ЖКХ (в редакции Решения Думы Ханты-Мансийского района от 31.01.2018 №241), учитывая обращение ООО «Газпромнефть-Хантос» от 11.06.2025 № 5663129423 (№22-03-Вх-933 от 11.06.2025) приказываю:

1. Утвердить проект планировки и проект межевания территории для размещения объекта «Куст скважин № 1356. Обустройство объектов эксплуатации Южной части Приобского месторождения», согласно приложениям 1, 2, 3, 4 к настоящему приказу.
2. Департаменту строительства, архитектуры и ЖКХ разместить настоящий приказ в государственной информационной системе обеспечения градостроительной деятельности Югры и на официальном сайте Администрации Ханты-Мансийского района.
3. Контроль за выполнением приказа оставляю за собой.

Заместитель Главы Ханты-Мансийского
района, директор Департамента
строительства, архитектуры и ЖКХ



Р.Ш. Речалов

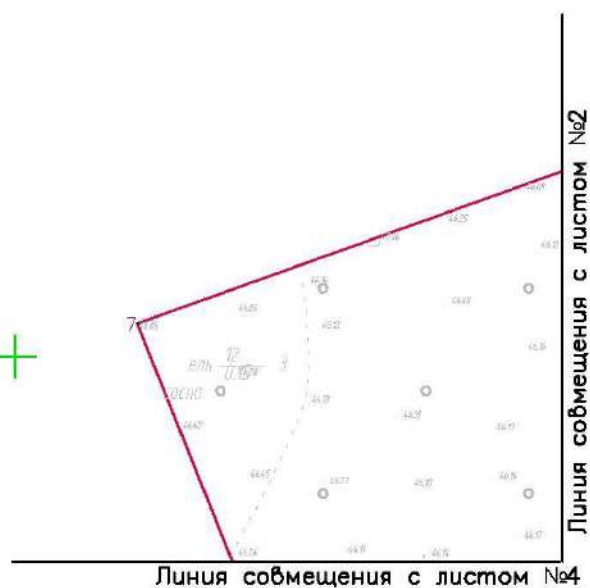
ПРОЕКТ ПЛАНИРОВКИ ТЕРРИТОРИИ

**для размещения объекта, расположенного на территории Ханты-
Мансийского района ХМАО-Югры «Куст скважин № 135Б. Обустройство
объектов эксплуатации Южной части Приобского месторождения»**

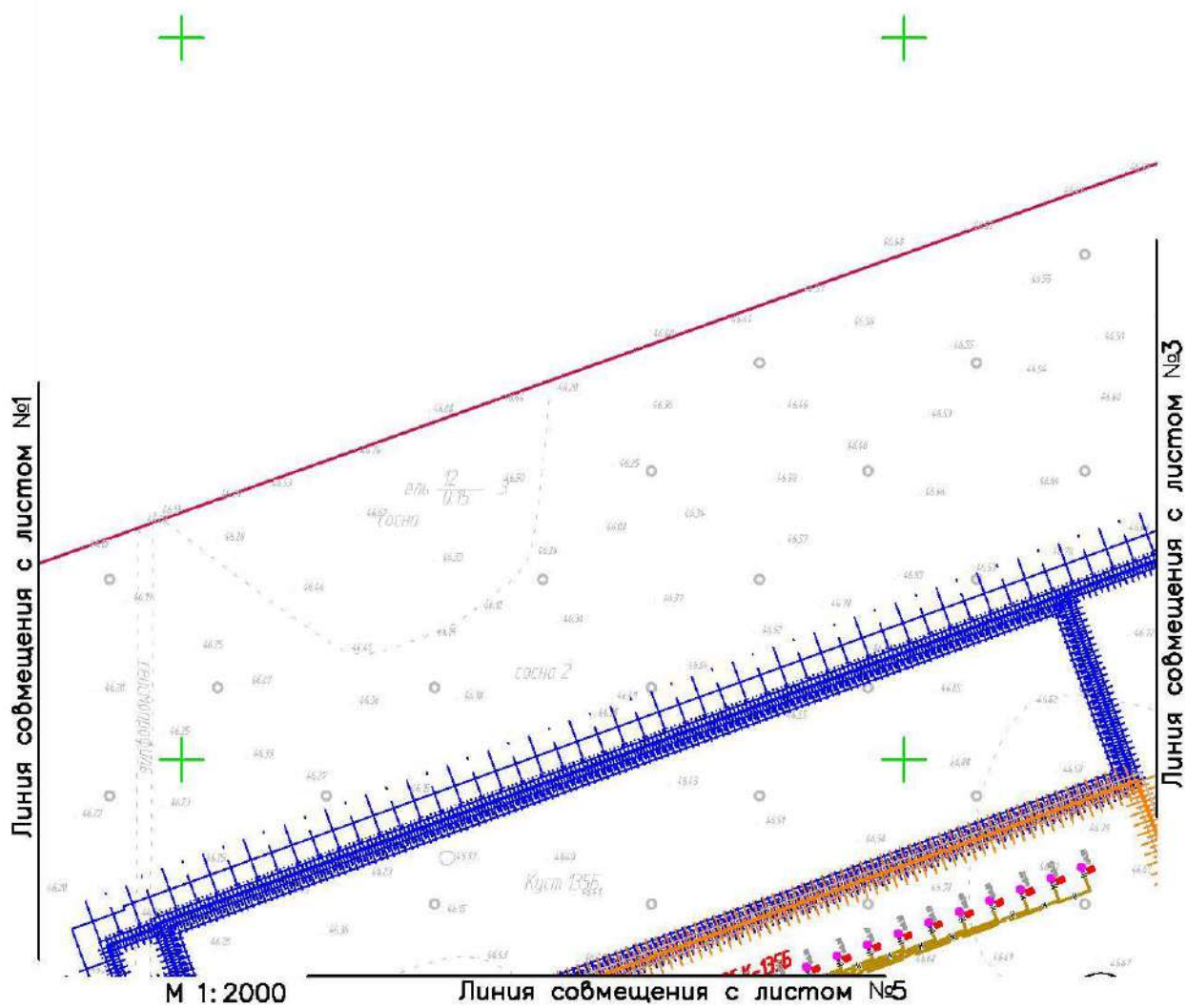
Графическая часть.

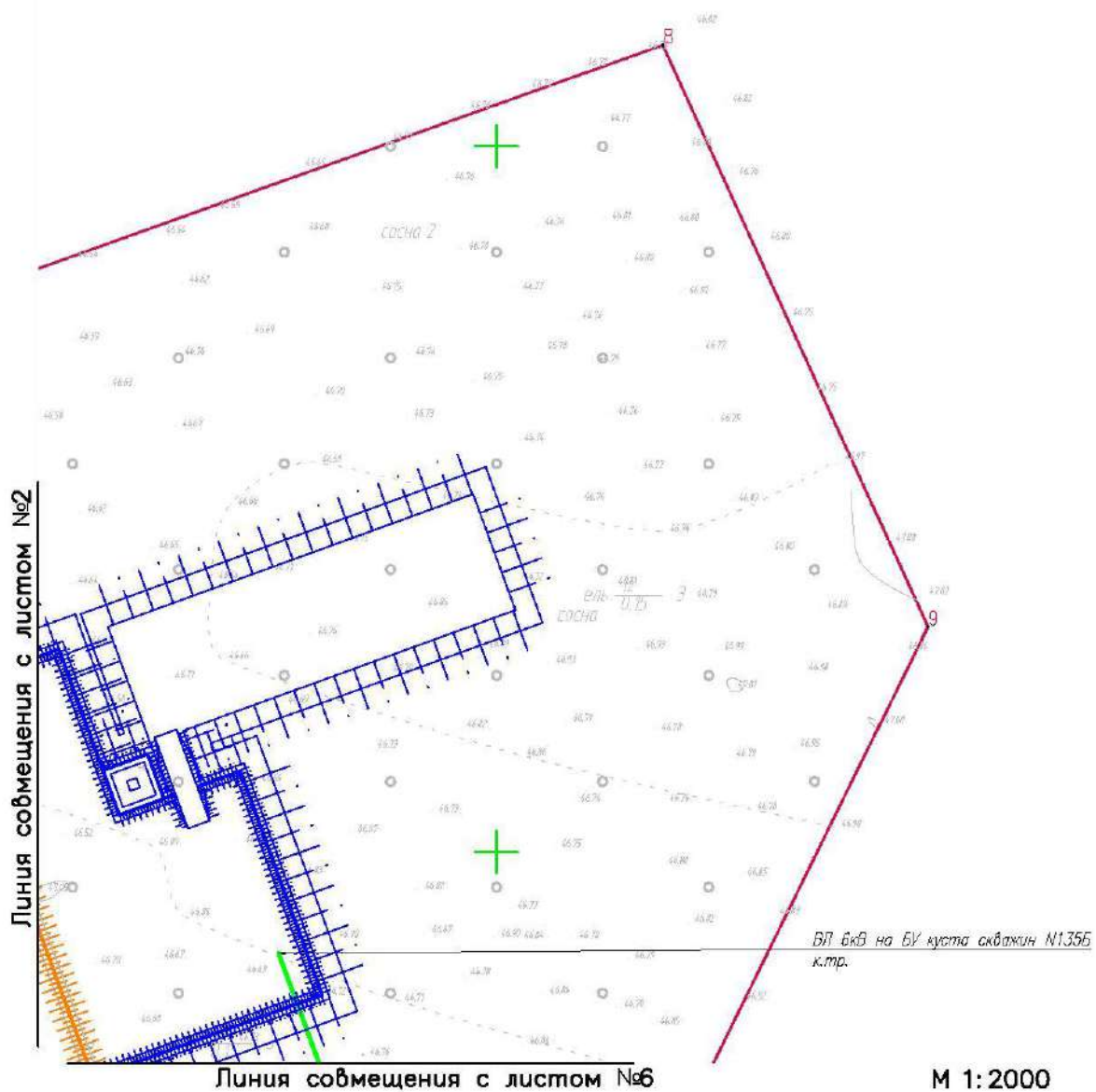
Чертеж границ зон планируемого размещения линейного объекта

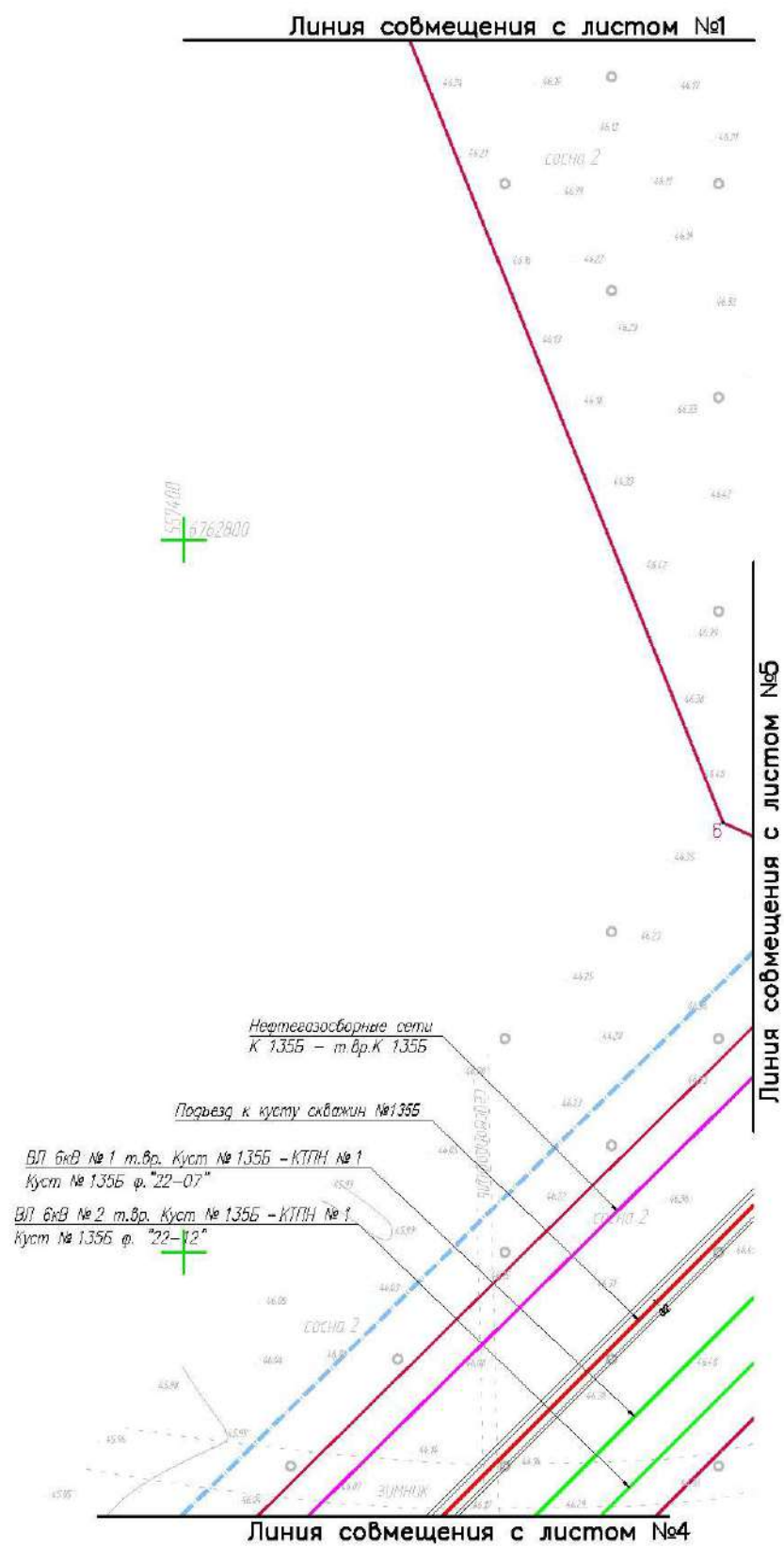
Лист 1



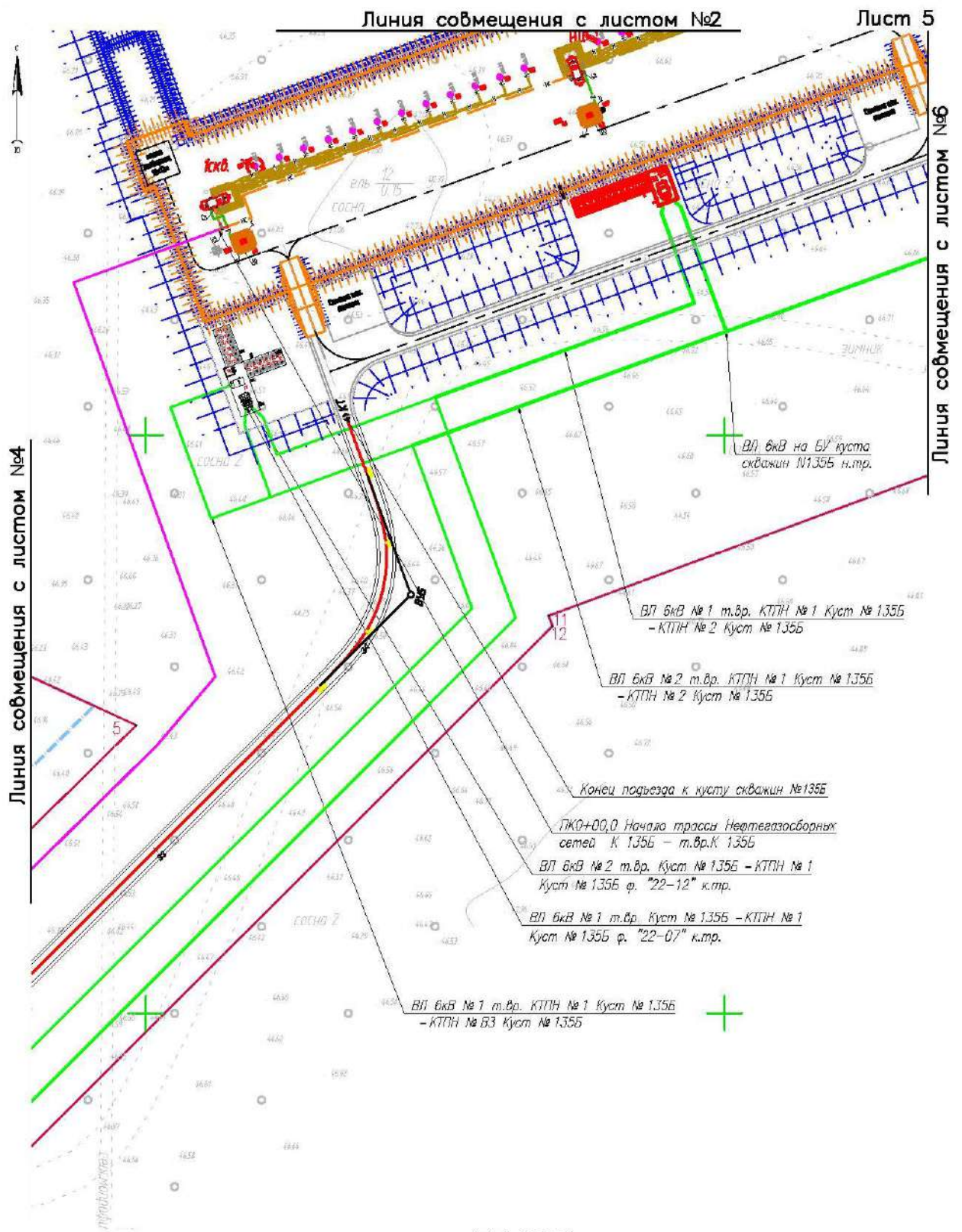
М 1:2000

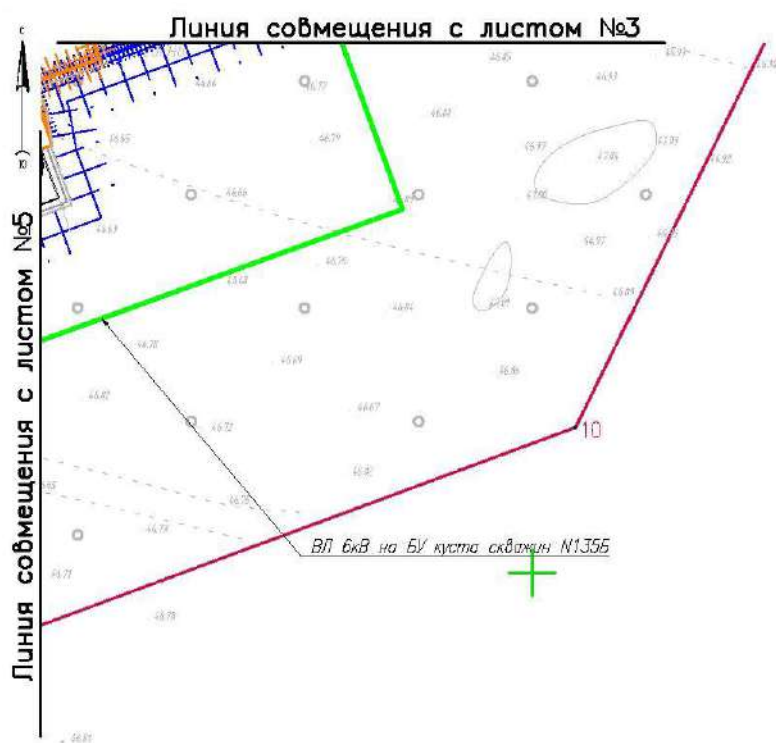




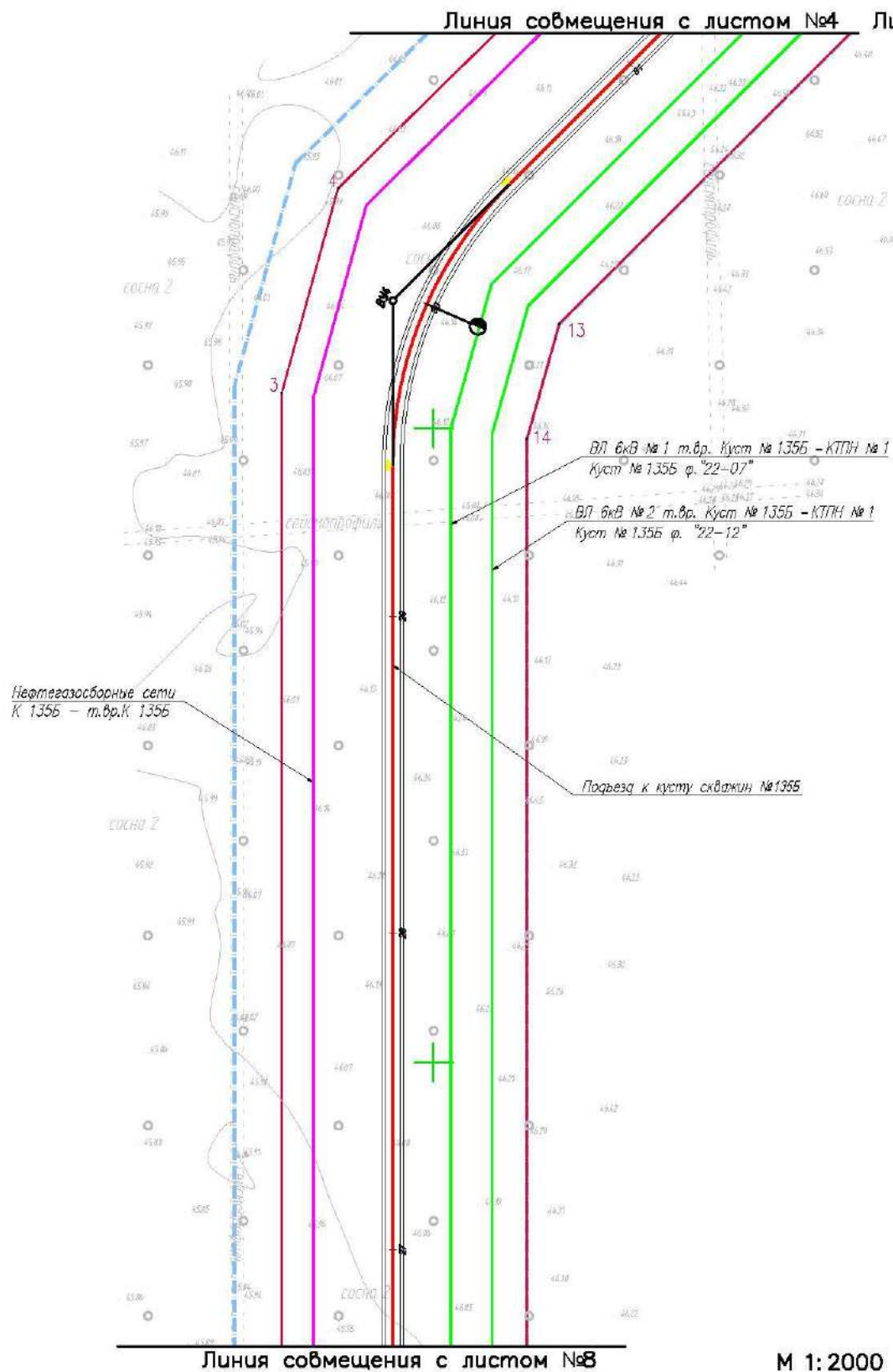


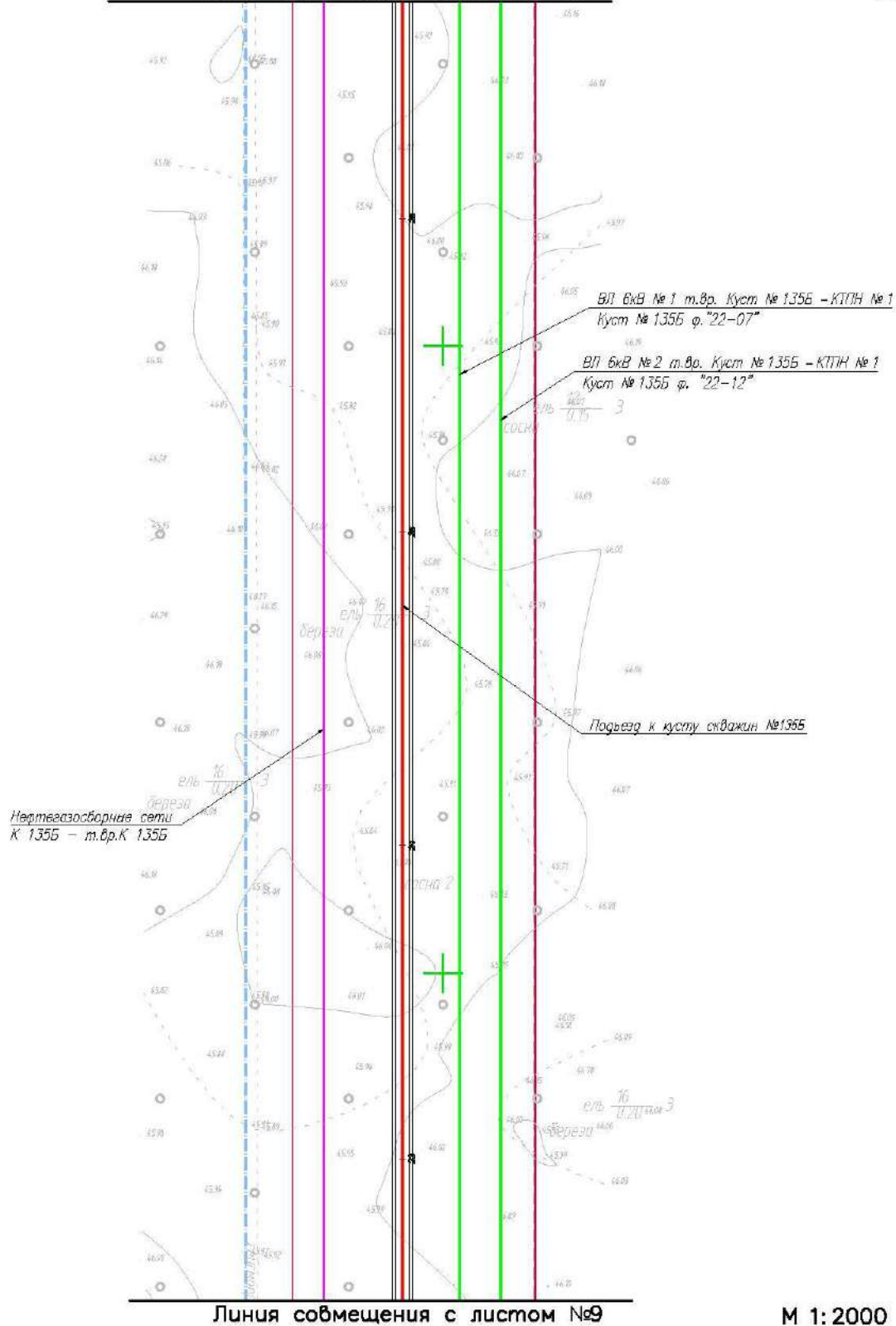
M 1:2000



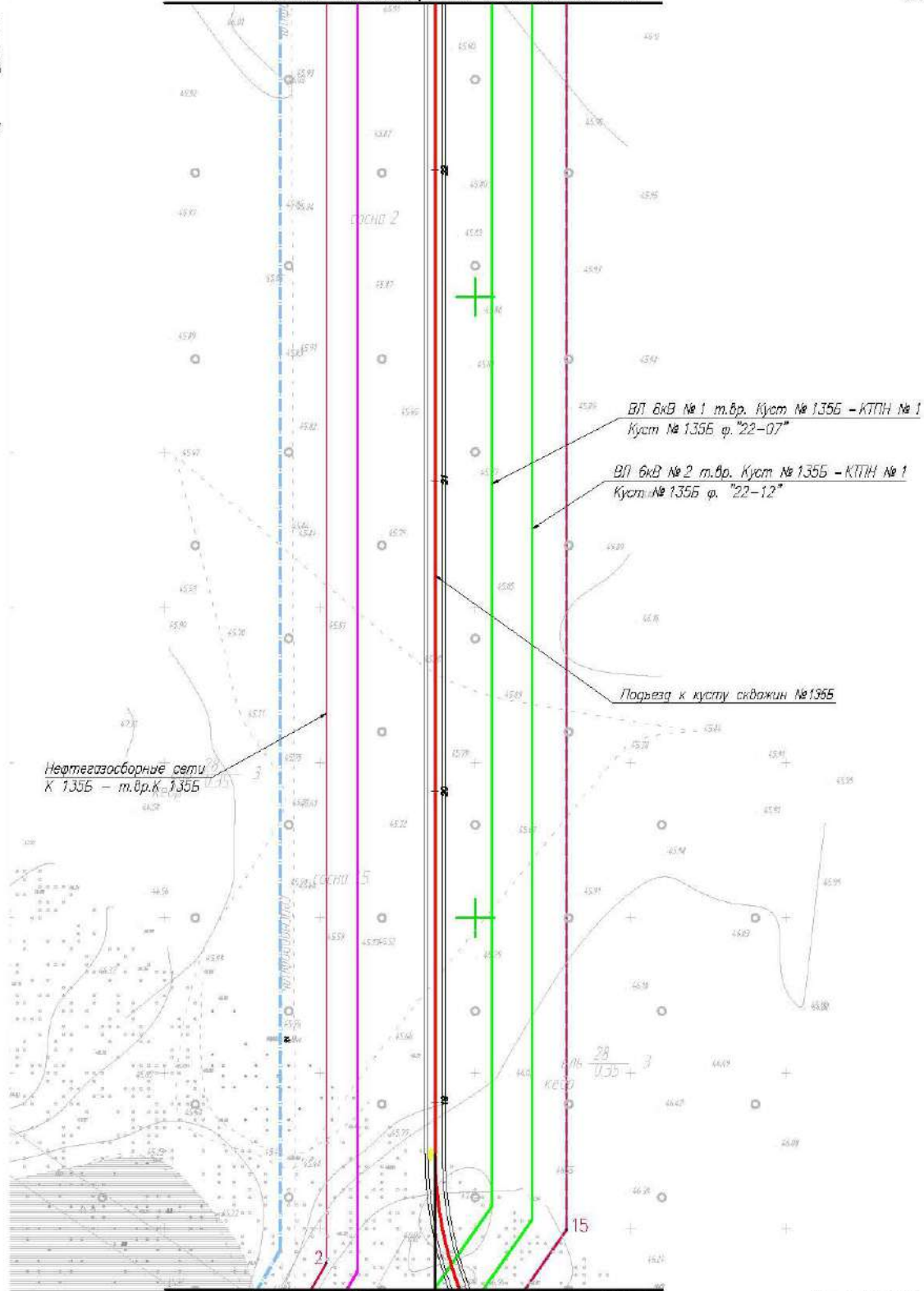


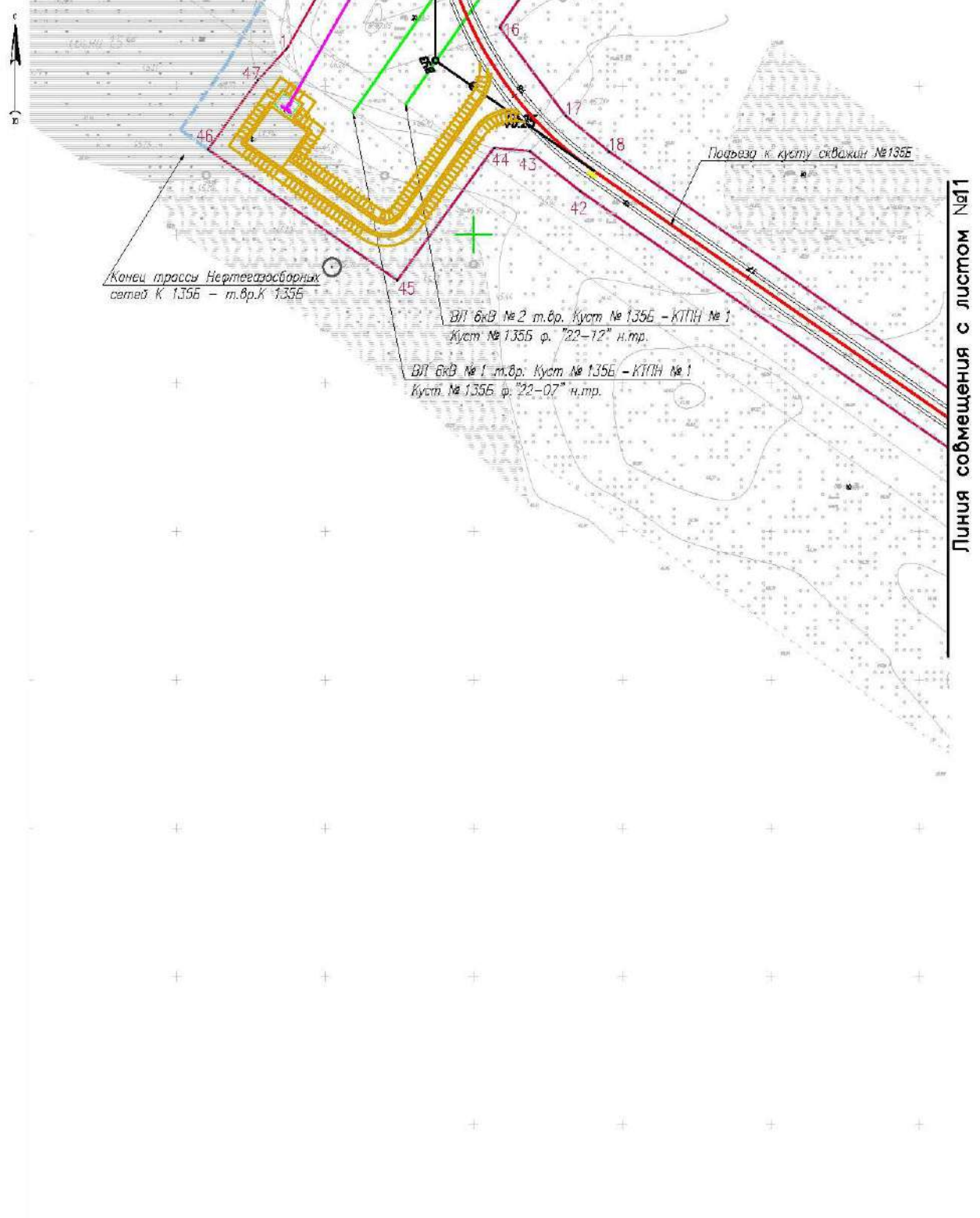
M 1:2000



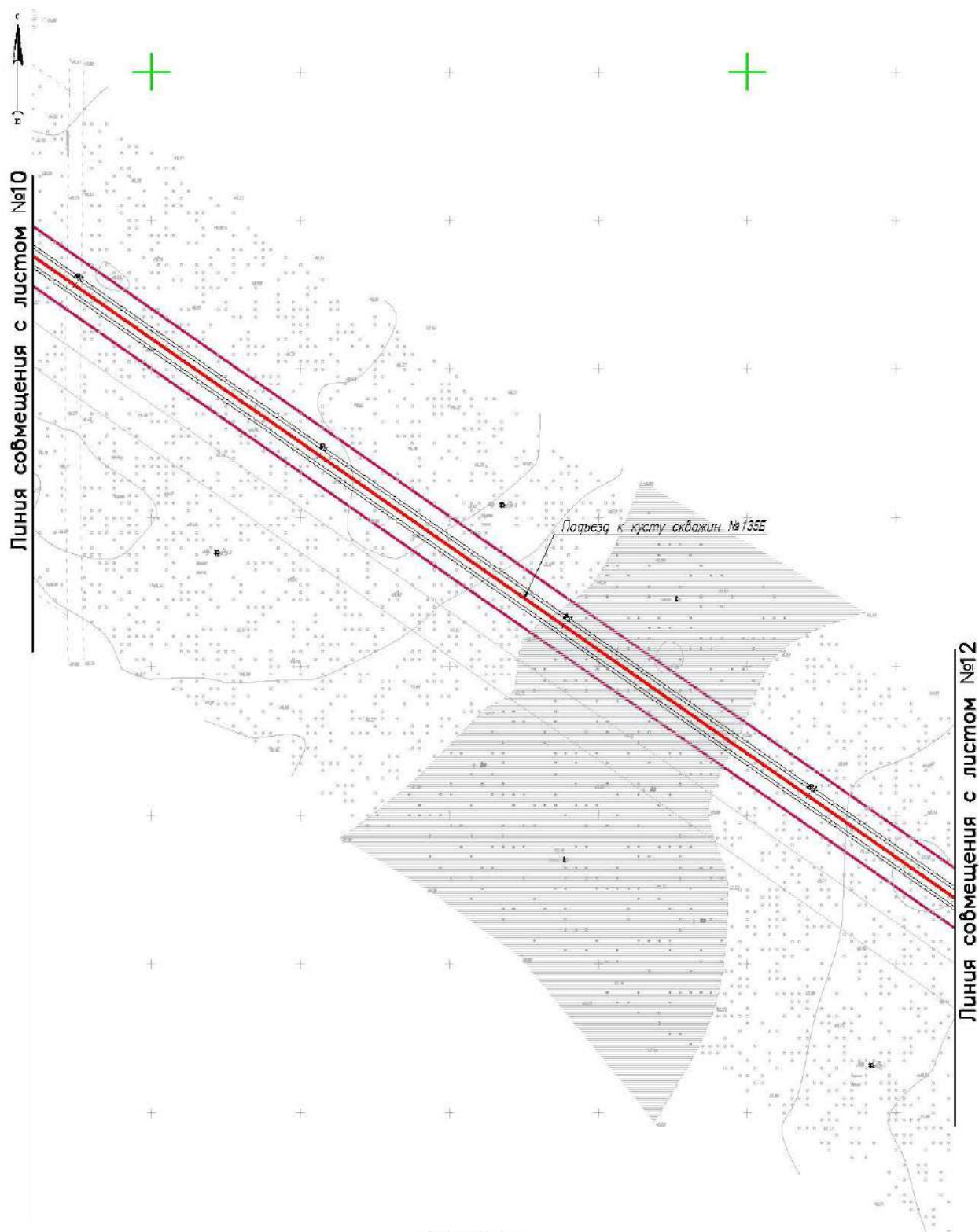


М 1:2000





М 1:2000



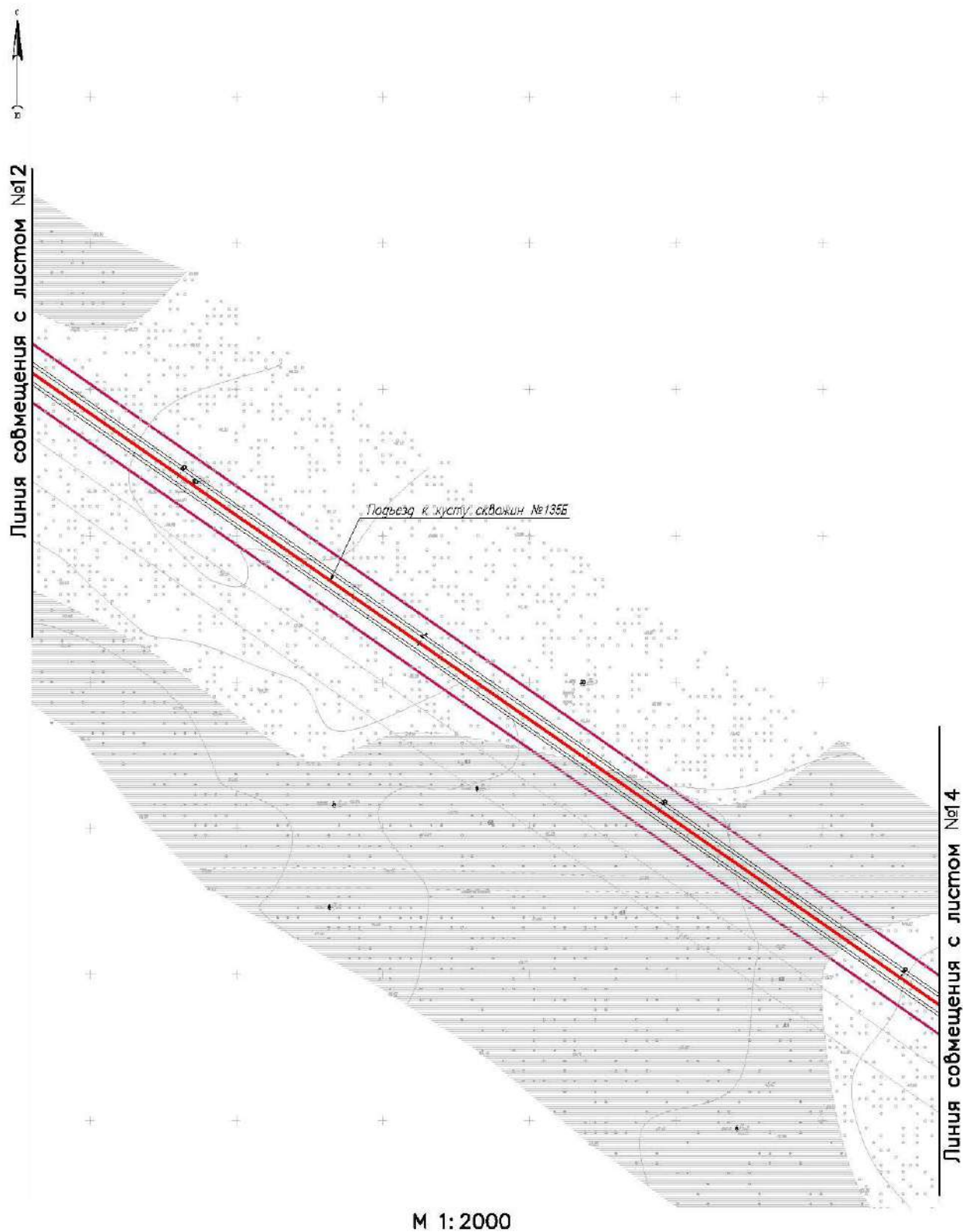


Линия совмещения с листом №11



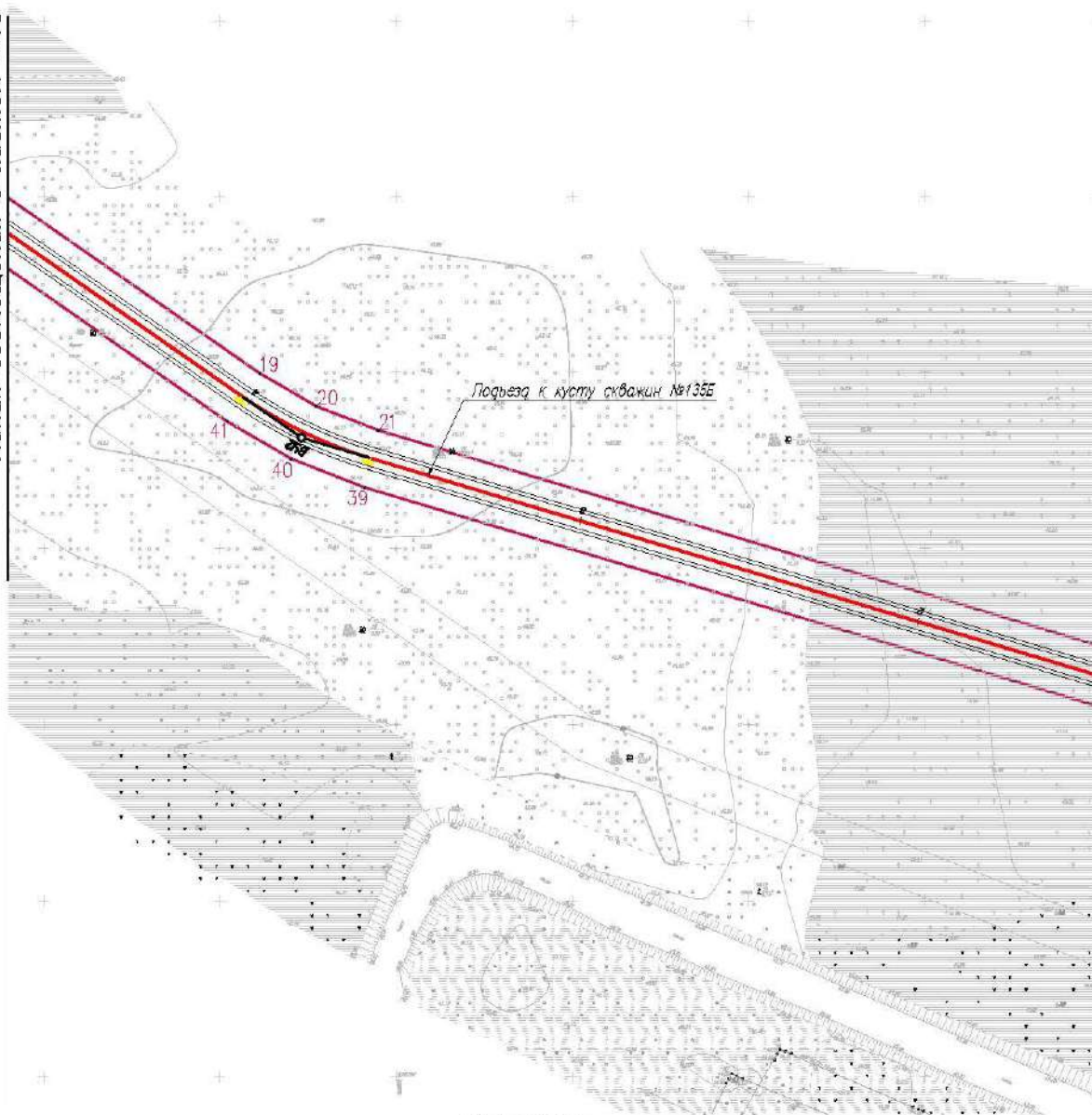
Линия совмещения с листом №13

М 1:2000





Линия совмещения с листом №13

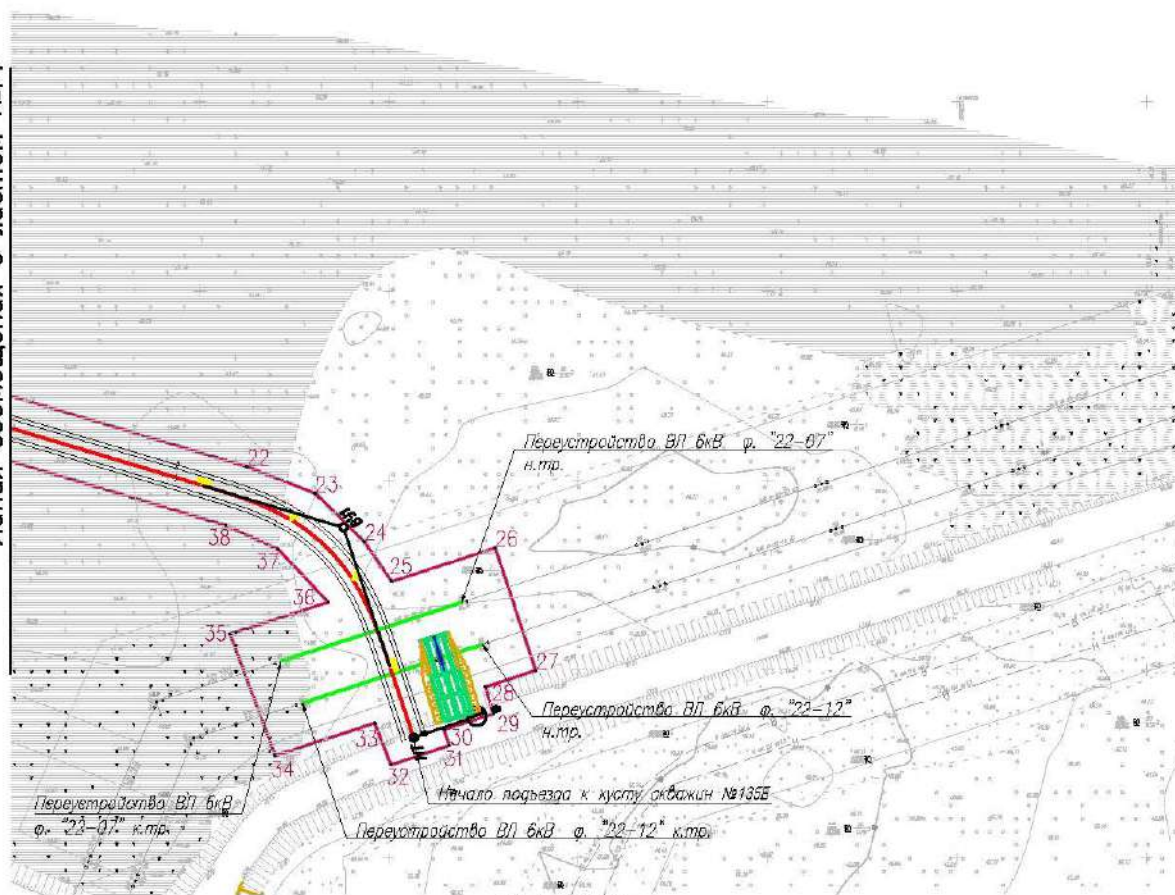


Линия совмещения с листом №14

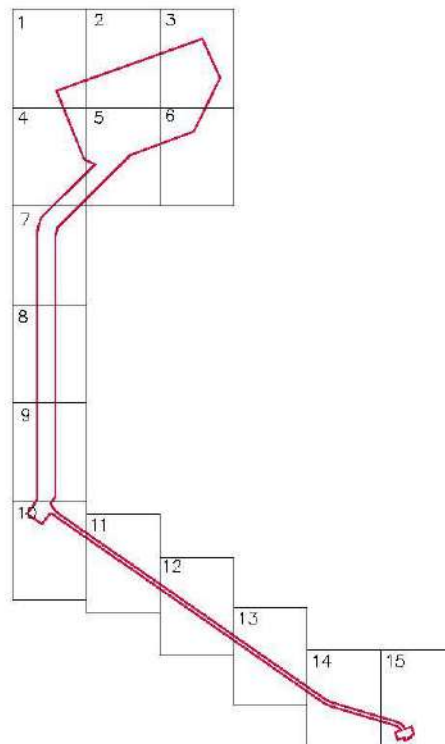
М 1:2000



Линия соймещения с листом №14











М 1:2000



УСЛОВНЫЕ

ОБОЗНАЧЕНИЯ:

-  - граница территорий, в отношении которой осуществляется подготовка проекта планировки
-  - граница зоны планируемого размещения линейного объекта
-  - характерные точки зоны планируемого размещения линейного объекта
-  - ось проектируемого трубопровода
-  - ось проектируемой ВЛ
-  - ось проектируемой автодороги
-  - проектируемый откос
-  - проектируемое обвалование

Примечание:

- Линейные объекты, подлежащие переносу (переустройству) из зон планируемого размещения объектов не отображены на чертеже, в связи с их отсутствием

Положение о размещении объекта расположенного на территории Ханты-Мансийского района ХМАО-Югры «Куст скважин № 135Б. Обустройство объектов эксплуатации Южной части Приобского месторождения»

Наименование, основные характеристики (категория, протяженность, проектная мощность, пропускная способность, грузонапряженность, интенсивность движения) и назначение планируемых для размещения линейных объектов, а так же линейных объектов, подлежащих реконструкции в связи с изменением их местоположения

Вид строительства – новое строительство.

Заказчик - ООО «Газпромнефть-Хатос».

Документацией по планировке предусматривается строительство следующих объектов:

Площадные объекты:

- Куст скважин 135Б.

Линейные объекты:

Воздушные линии электропередач

- ВЛ 6кВ №1 т.вр. Куст №135Б- КТПН №1 Куст №135Б;
- ВЛ 6кВ №1 т.вр. КТПН №1 Куст №135Б – КТПН №В3 Куст №135Б;
- ВЛ 6кВ №2 т.вр. Куст №135Б – КТПН №1 Куст №135Б;
- ВЛ 6кВ №1 т.вр. КТПН №1 Куст №135Б – КТПН №2 Куст №135Б;
- ВЛ 6кВ №2 т.вр. КТПН №1 Куст №135Б – КТПН №2 Куст №135Б;
- ВЛ 6кВ на БУ куста скважин N135Б;
- Переустройство ВЛ 6кВ ф. "22-07";
- Переустройство ВЛ 6кВ ф. "22-12".

Нефтегазосборные сети

- Нефтегазосборные сети К 135Б - т.вр. К 135Б.

Автомобильные дороги

- Подъезд к кусту скважин №135Б.

Назначение проектируемого объекта - объекты добычи, сбора, подготовки и транспорта нефти и попутного газа.

Проектируемый куст скважин №135Б предназначен для добычи сырой нефти (с содержанием пластовой воды, нефтяного газа).

Проектируемые нефтегазосборные сети К 135Б - т.вр. К 135Б предназначены для подачи нефтегазоводяной смеси от куста скважин №135Б по проектируемому нефтегазосборному трубопроводу до точки подключения к системам промысловых трубопроводов Южной части Приобского месторождения.

Проектируемые ВЛ 6 кВ предназначена для снабжения электроэнергией куст скважин №135Б.

Проектируемая автодорога относится в III-н категории. Согласно СП 37.13330.2012 автомобильные дороги III-н категории классифицируются по месту из расположения на предприятии как межплощадочные, по назначению как основные, по срокам использования как постоянные.

Таблица 1 – Техничко-экономические показатели объекта проектирования

Наименование показателей	Ед. изм.	Количество по проекту
Площадочные объекты		
Куст скважин № 135Б		
количество скважин, всего, в т.ч	шт.	24
- добывающих скважин	шт.	17
- нагнетательных с отработкой на нефть	шт.	6
- водозаборных скважин	шт.	1
Линейные объекты		
<i>Воздушные линии электропередач</i>		
ВЛ 6кВ №1 т.вр. Куст №135Б- КТПН №1 Куст №135Б		1867,47
- в том числе: ВЛ 6кВ №1 т.вр. КТПН №1 Куст №135Б – КТПН №ВЗ Куст №135Б	м	85,16
ВЛ 6кВ №2 т.вр. Куст №135Б – КТПН №1 Куст №135Б	м	1790,16
ВЛ 6кВ №1 т.вр. КТПН №1 Куст №135Б – КТПН №2 Куст №135Б	м	134,37
ВЛ 6кВ №2 т.вр. КТПН №1 Куст №135Б – КТПН №2 Куст №135Б;	м	423,14
- в том числе: ВЛ 6кВ на БУ куста скважин N135Б	м	255,8
Переустройство ВЛ 6кВ ф. "22-07"	м	50
Переустройство ВЛ 6кВ ф. "22-12"	м	50
<i>Нефтегазосборные сети</i>		
Нефтегазосборные сети К 135Б - т.вр. К 135Б	м	1782,75
<i>Автомобильные дороги</i>		
Подъезд к кусту скважин №135Б	м	3482,65

Перечень субъектов российской федерации, перечень муниципальных районов, городских округов в составе субъектов российской федерации, перечень поселений, населенных пунктов, внутригородских территории городов федерального значения, на территориях которых устанавливаются зоны планируемого размещения линейных объектов

В административном отношении проектируемый Объект расположен на территории Ханты-Мансийского автономного округа - Югра, район Ханты-Мансийский, Самаровское лесничество, Ханты-Мансийское участковое лесничество, Нялинское урочище.

Зона планируемого размещения Объекта устанавливается на землях лесного фонда Самаровского лесничества, Ханты-Мансийского участкового лесничества, Нялинского урочища.

Перечень координат характерных точек границ зон планируемого размещения линейных объектов

Координаты характерных точек границ зон планируемого размещения линейного объекта, в графических материалах определены в местной системе

координат Ханты-Мансийский Автономный округ – Югра МСК-86 зона 2, приведены в таблице 2.

Таблица 2 Координаты характерных точек границ зон планируемого размещения линейных объектов

N пунктов	X	Y
1	956384,52	2717081,48
2	956411,40	2717095,33
3	957533,34	2717044,76
4	957598,49	2717059,55
5	957832,57	2717276,24
6	957851,42	2717229,87
7	958135,09	2717101,29
8	958381,54	2717702,52
9	958220,14	2717784,95
10	957989,90	2717684,57
11	957876,83	2717416,92
12	957873,26	2717418,40
13	957558,91	2717131,17
14	957522,23	2717122,63
15	956425,56	2717172,06
16	956394,96	2717152,71
17	956366,12	2717176,31
18	956354,77	2717191,41
19	955627,29	2718341,65
20	955618,55	2718358,28
21	955612,55	2718376,08
22	955544,56	2718647,05
23	955538,27	2718665,37
24	955526,11	2718678,88
25	955515,89	2718686,64
26	955526,01	2718713,55
27	955494,13	2718725,69
28	955489,19	2718712,62
29	955482,16	2718715,03
30	955477,46	2718702,18
31	955473,28	2718703,79
32	955467,41	2718688,59
33	955478,30	2718683,82
34	955468,54	2718658,01
35	955500,10	2718644,63
36	955509,66	2718670,07
37	955523,07	2718656,34
38	955528,74	2718642,27
39	955596,13	2718372,92
40	955603,34	2718351,76
41	955613,13	2718333,17
42	956341,02	2717182,28

43	956353,73	2717164,65
44	956354,21	2717152,64
45	956308,19	2717122,22
46	956349,35	2717056,55
47	956373,38	2717072,11

Перечень координат характерных точек границ зон планируемого размещения линейных объектов, подлежащих реконструкции в связи с изменением их местоположения

Границы зоны планируемого размещения линейных объектов, подлежащих реконструкции в связи с изменением их местоположения из зон планируемого размещения линейных объектов не отражены, в связи с тем, что данные решения не предусмотрены.

Предельные параметры разрешенного строительства, реконструкции объектов капитального строительства, входящих в состав линейных объектов в границах зон их планируемого размещения

Согласно пункту 3 части 4 статьи 36 Градостроительного кодекса Российской Федерации действие градостроительного регламента не распространяется на земельные участки, предназначенные для размещения линейных объектов, следовательно, предельные (минимальные и (или) максимальные) размеры земельных участков и предельные параметры разрешенного строительства, реконструкции линейных объектов не подлежат установлению.

Учитывая основные технические характеристики, проектом планировки территории определены границы зоны его планируемого размещения, общей площадью 37,4742 га.

Информация о необходимости осуществления мероприятий по защите сохраняемых объектов капитального строительства (здание, строение, сооружение, объекты, строительство которых не завершено), существующих и строящихся на момент подготовки проекта планировки территории, а также объектов капитального строительства, планируемых к строительству в соответствии с ранее утвержденной документацией по планировке территории, от возможного негативного воздействия в связи с размещением линейных объектов

В проектной документации необходимо предусмотреть мероприятия по защите действующих коммуникаций в местах пересечения от возможного негативного воздействия, в связи с размещением проектируемого линейного объекта.

Информация о необходимости осуществления мероприятий по сохранению объектов культурного наследия от возможности негативного воздействия в связи с размещением линейных объектов

Согласно заключению Службы государственной охраны объектов культурного наследия Ханты-Мансийского автономного округа - Югры от 14.05.2025 г. № 25-1749, на территории проектируемого Объекта отсутствуют объекты культурного наследия, включённые в Единый государственный реестр

объектов культурного наследия народов Российской Федерации. Испрашиваемый земельный участок расположен вне зон охраны, защитных зон объектов культурного наследия.

Информация о необходимости осуществления мероприятий по охране окружающей среды

Реализация проекта не приведет к загрязнению территории района расположения объекта. Производство строительно-монтажных работ в границах отвода земель позволит свести к минимуму воздействие на почвы, растительный и животный мир. По окончании строительства объекта предусматривается благоустройство территории и рекультивация земельных участков.

Ущерб окружающей среде может быть нанесен лишь в аварийных случаях, но для их предотвращения предусмотрены все возможные мероприятия в соответствии с требованиями законодательства Российской Федерации.

Информация о необходимости осуществления мероприятий по защите территории от чрезвычайных ситуаций природного и техногенного характера, в том числе по обеспечению пожарной безопасности и гражданской обороне

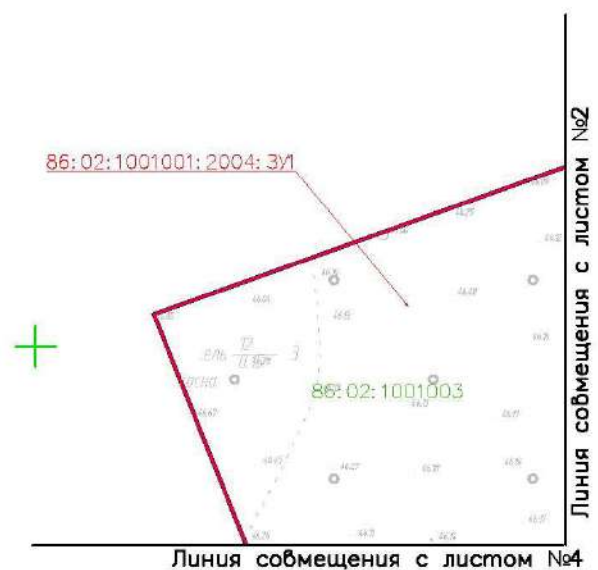
В проектной документации необходимо предусмотреть мероприятия по защите территории от чрезвычайных ситуаций природного и техногенного характера, в том числе по обеспечению пожарной безопасности и гражданской обороне.

ПРОЕКТ МЕЖЕВАНИЯ ТЕРРИТОРИИ

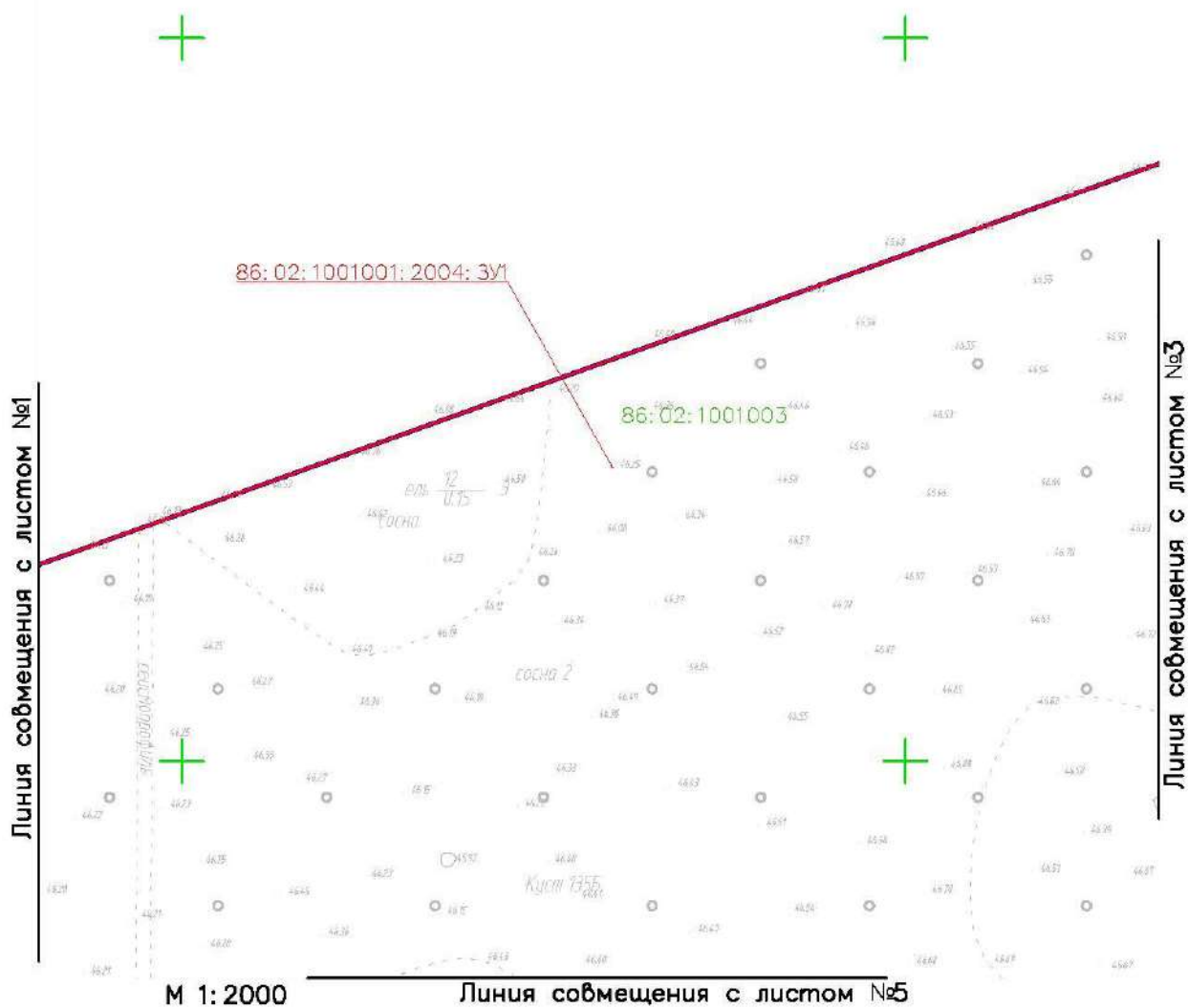
для размещения объекта, расположенного на территории Ханты-Мансийского района ХМАО-Югры «Куст скважин № 135Б. Обустройство объектов эксплуатации Южной части Приобского месторождения»
Графическая часть.

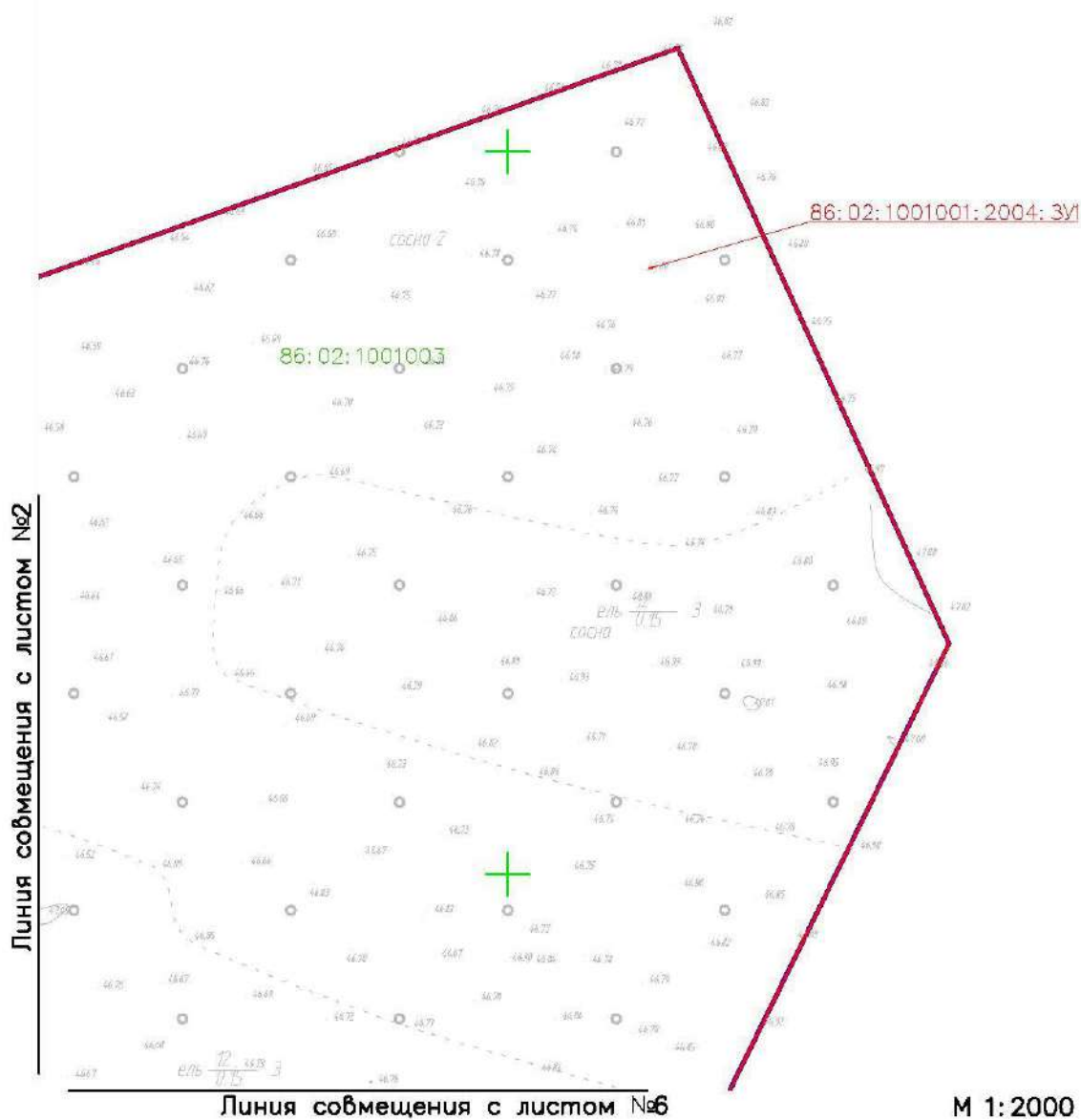
Чертеж межевания территории

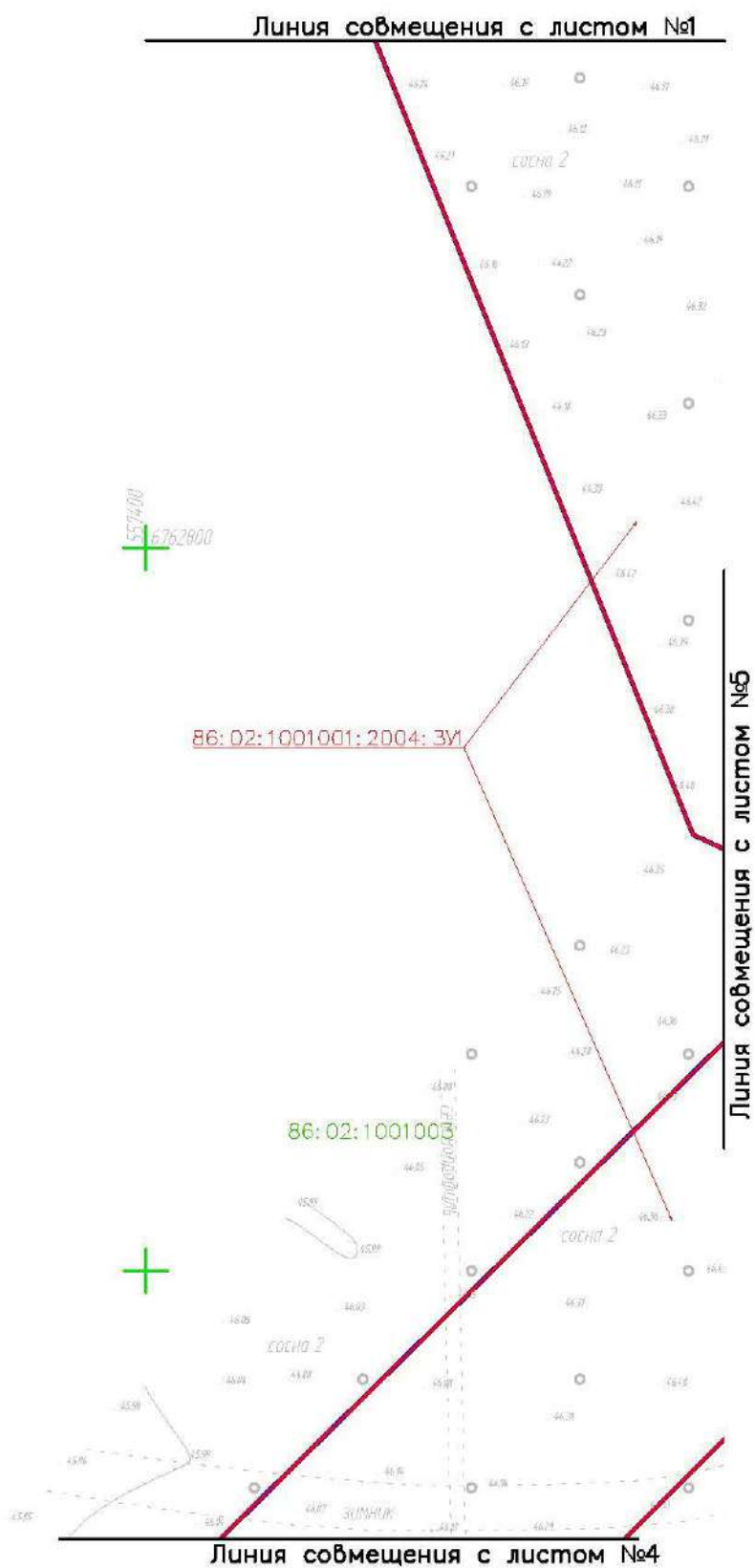
Лист 1



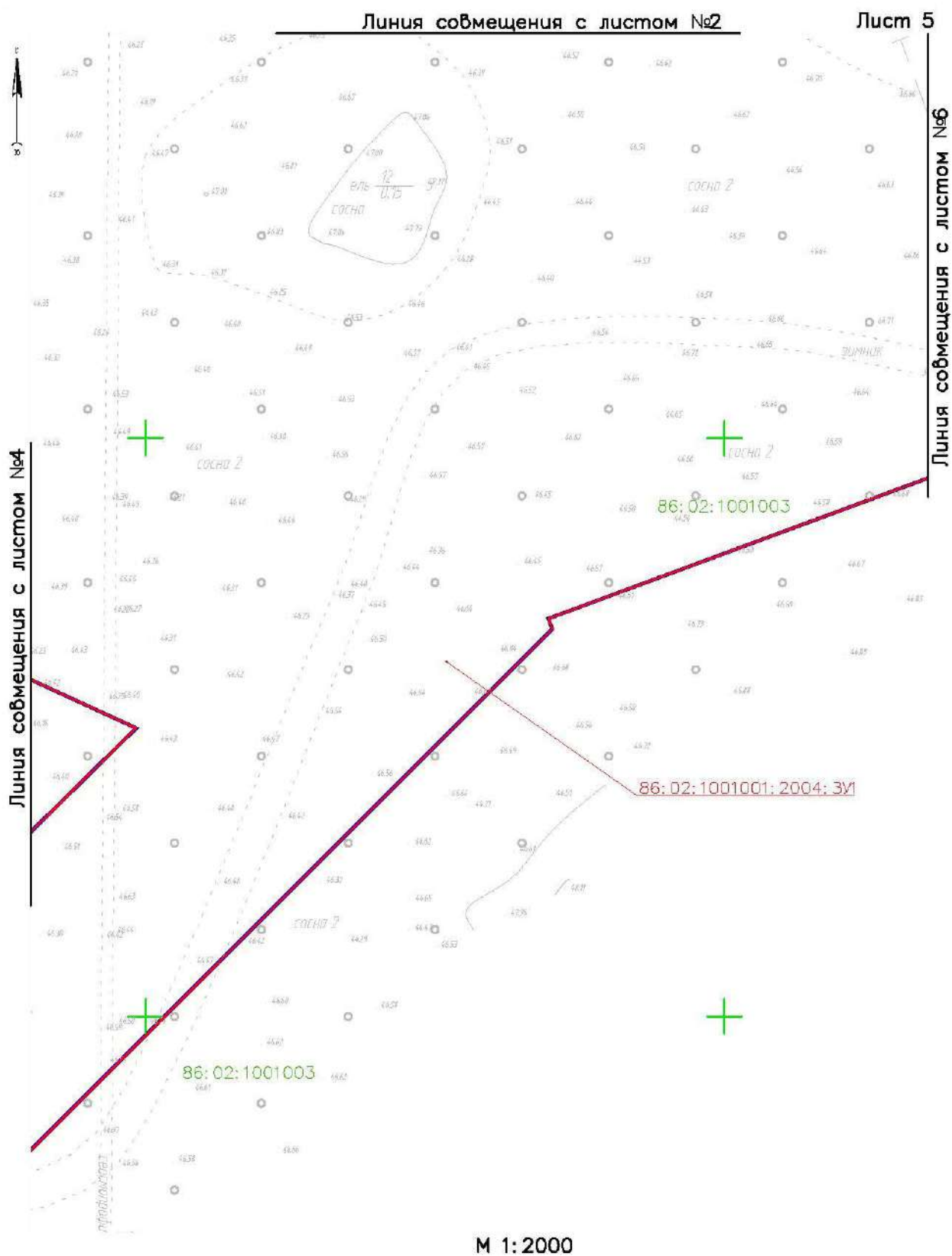
M 1:2000

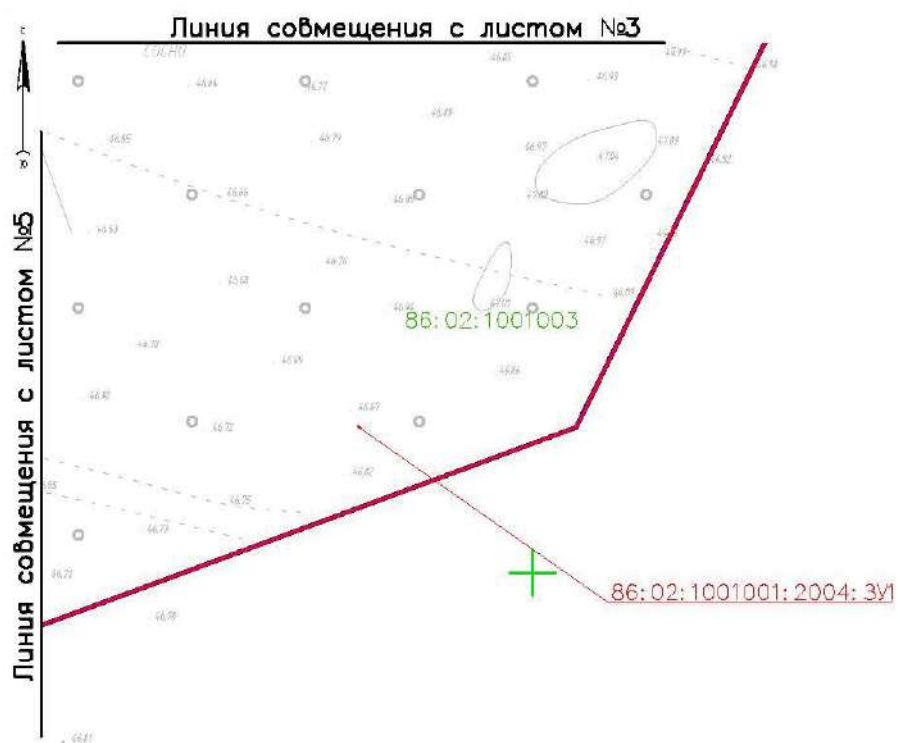






М 1:2000

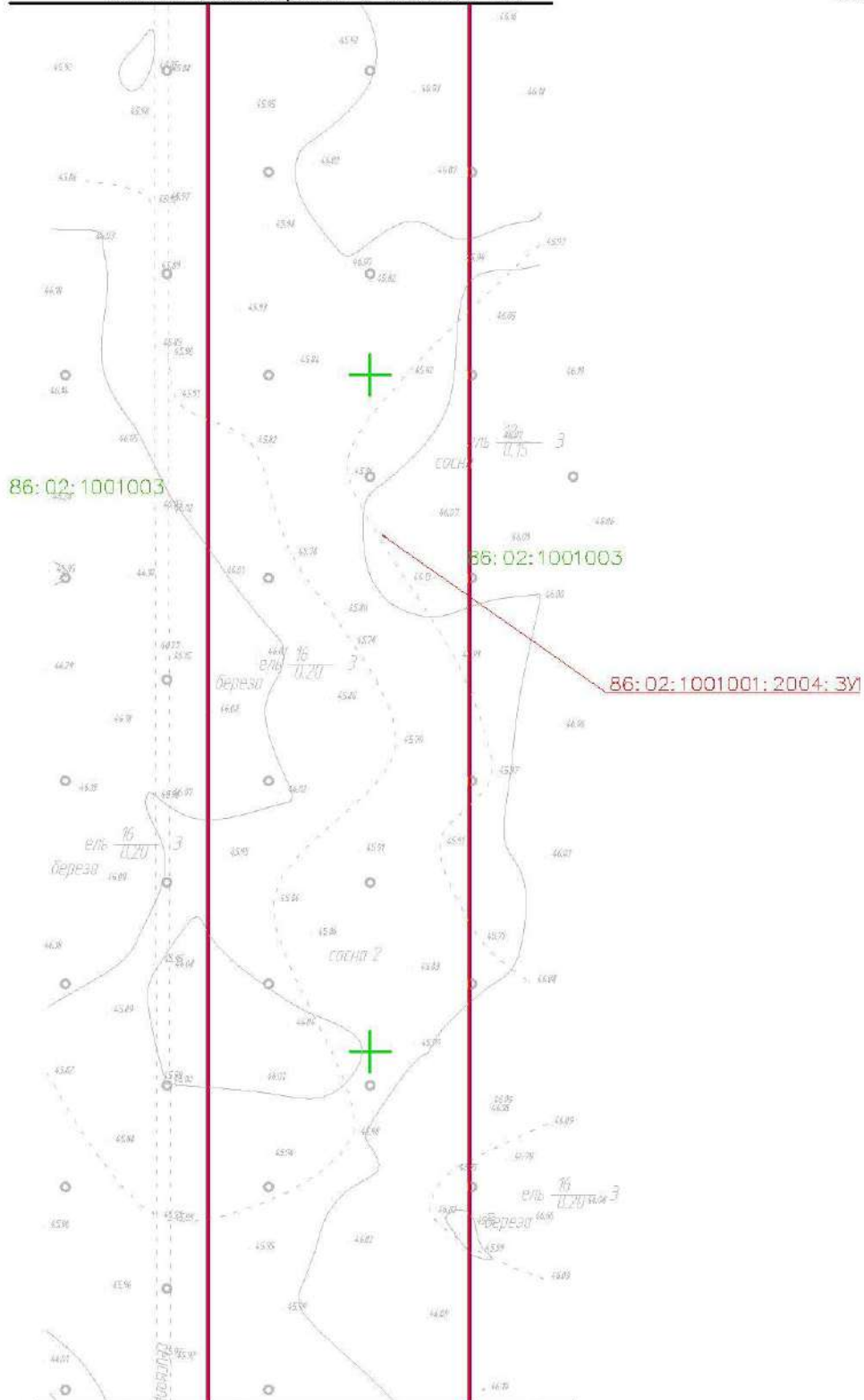


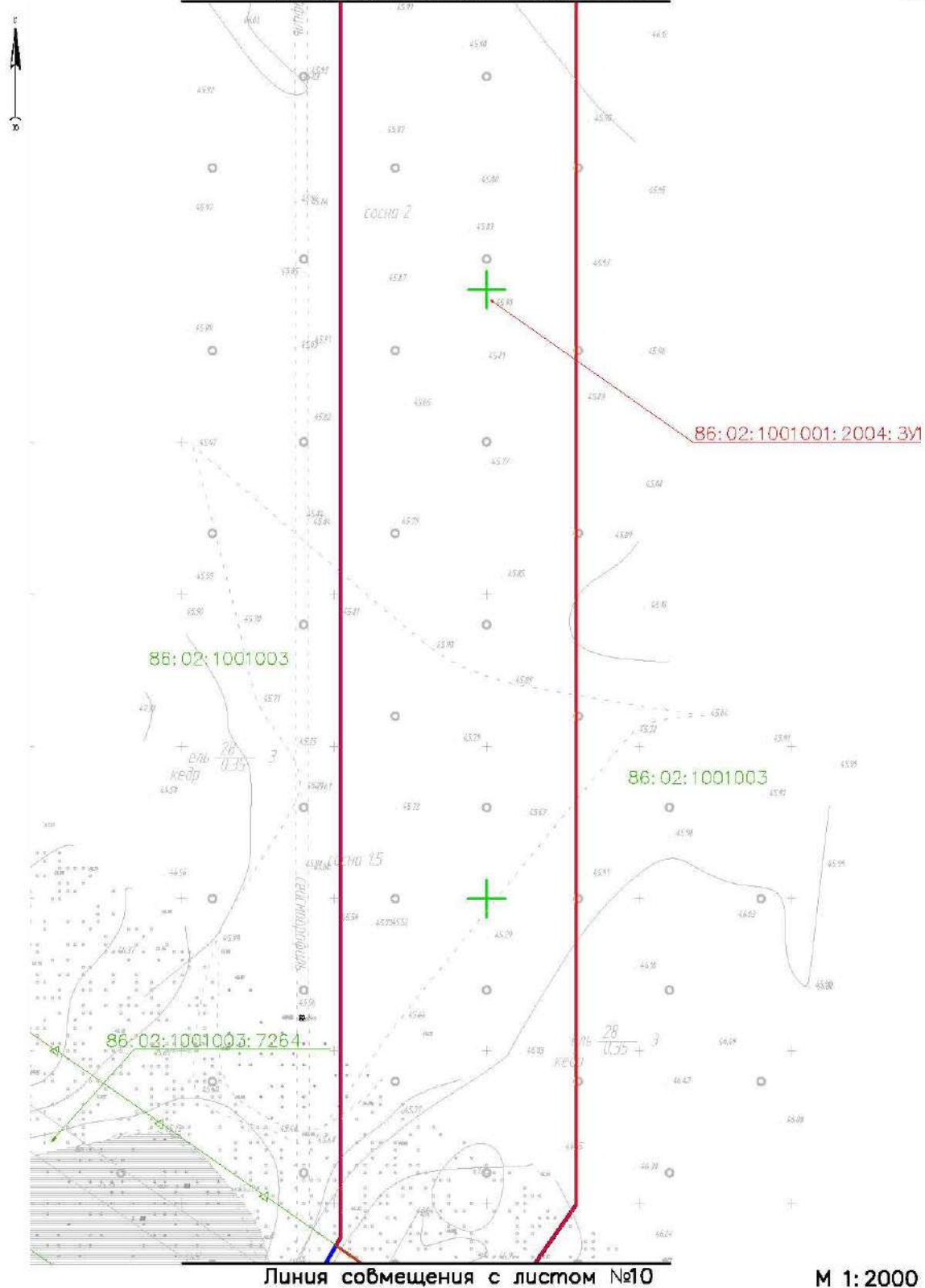


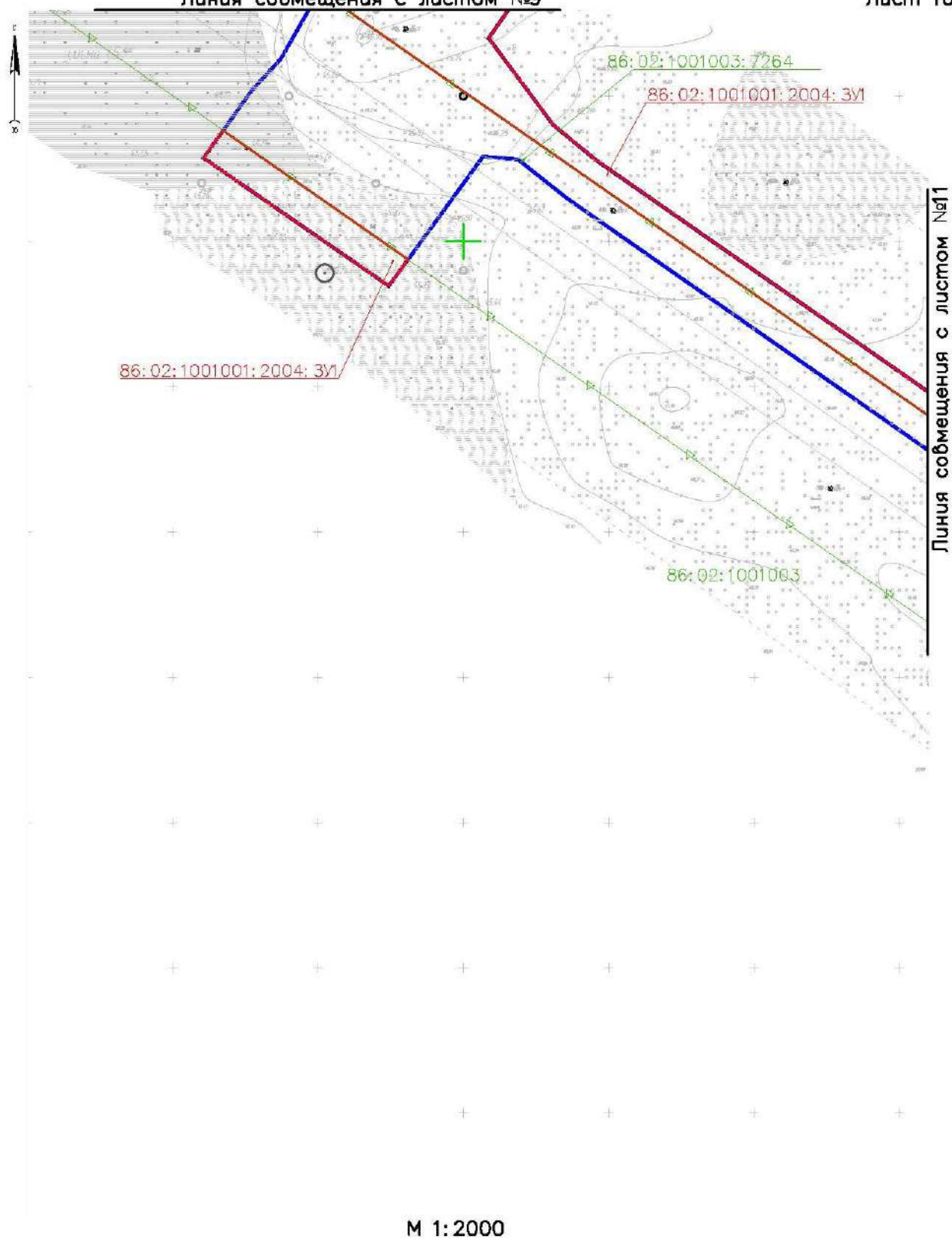
M 1:2000

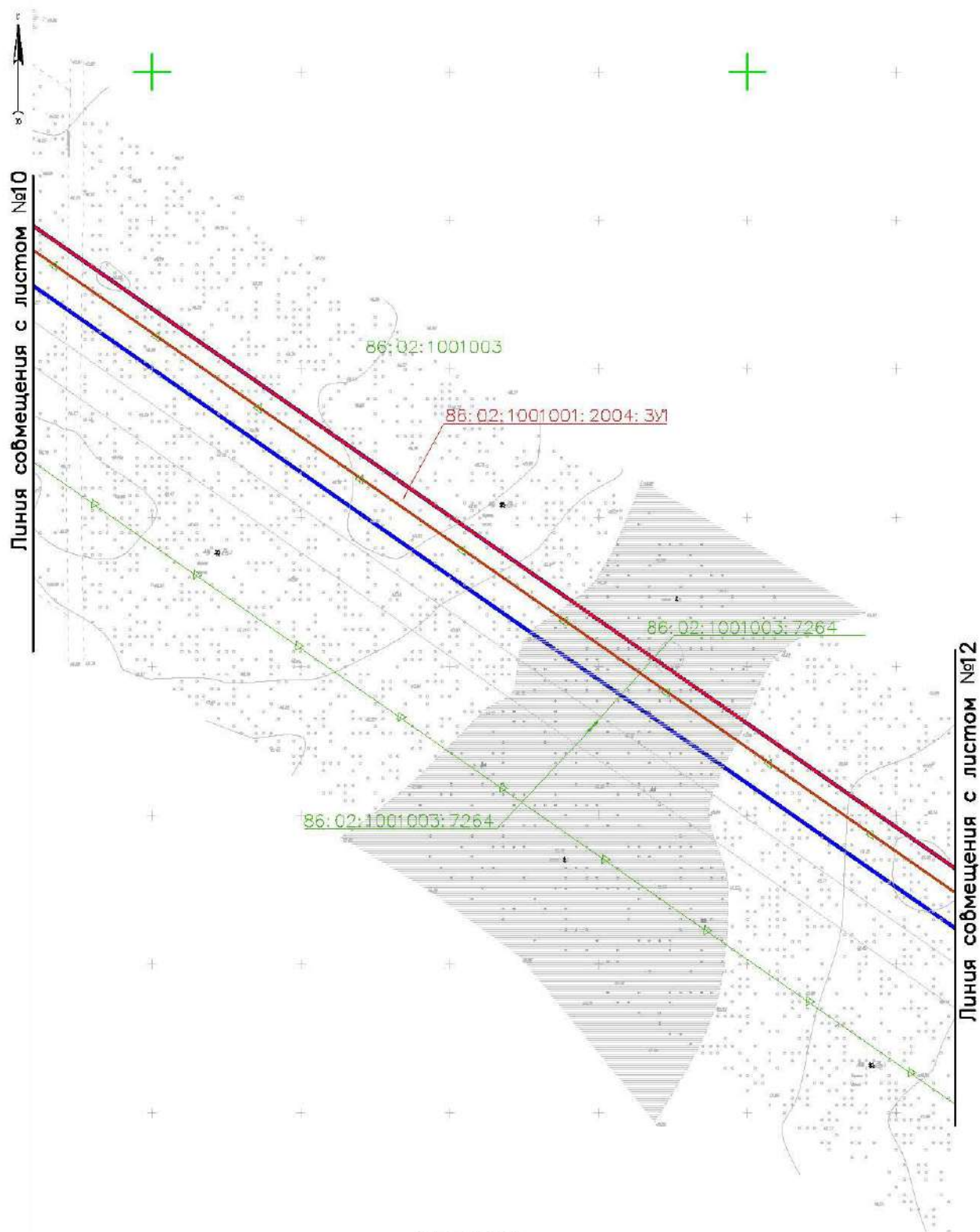


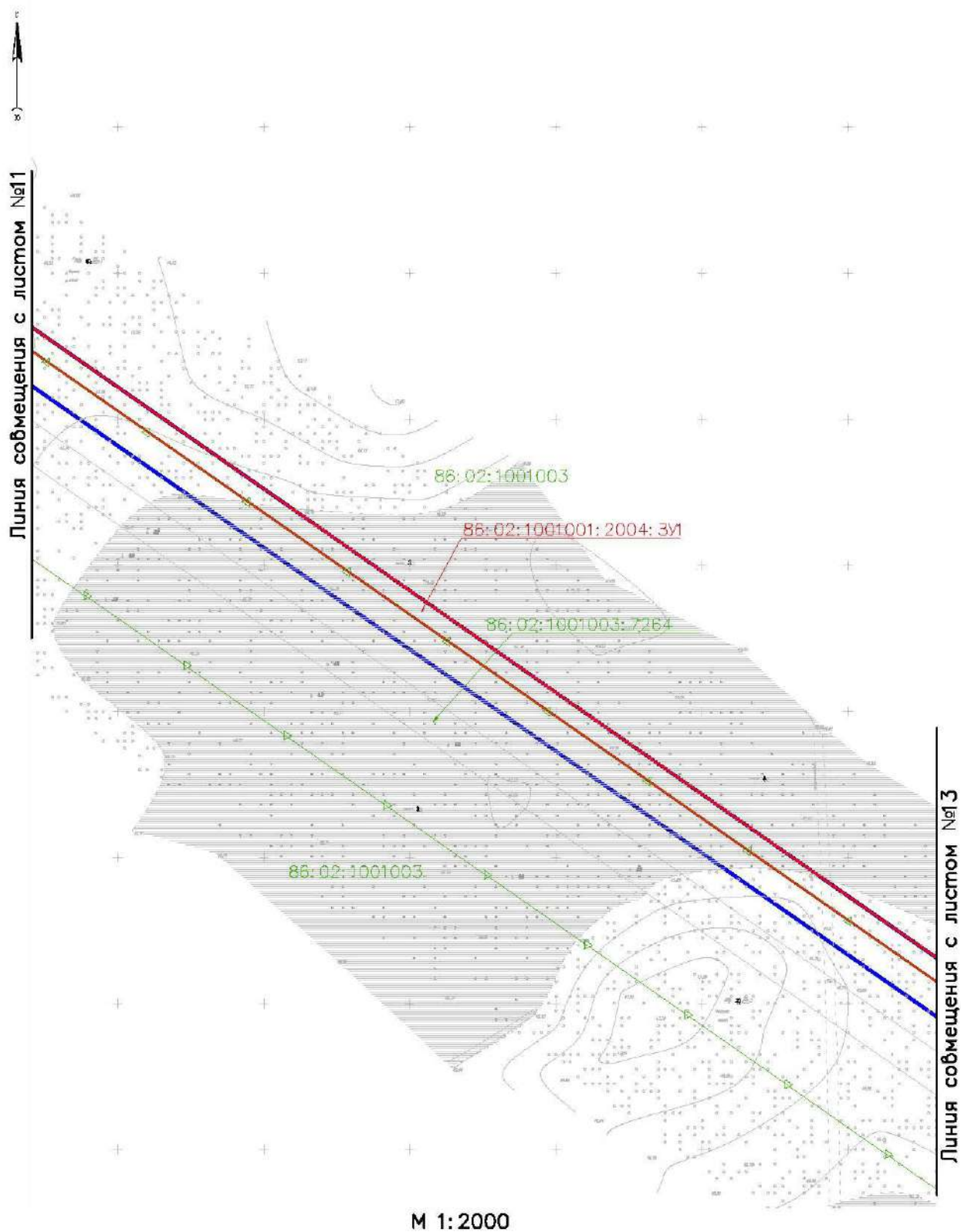
M 1:2000

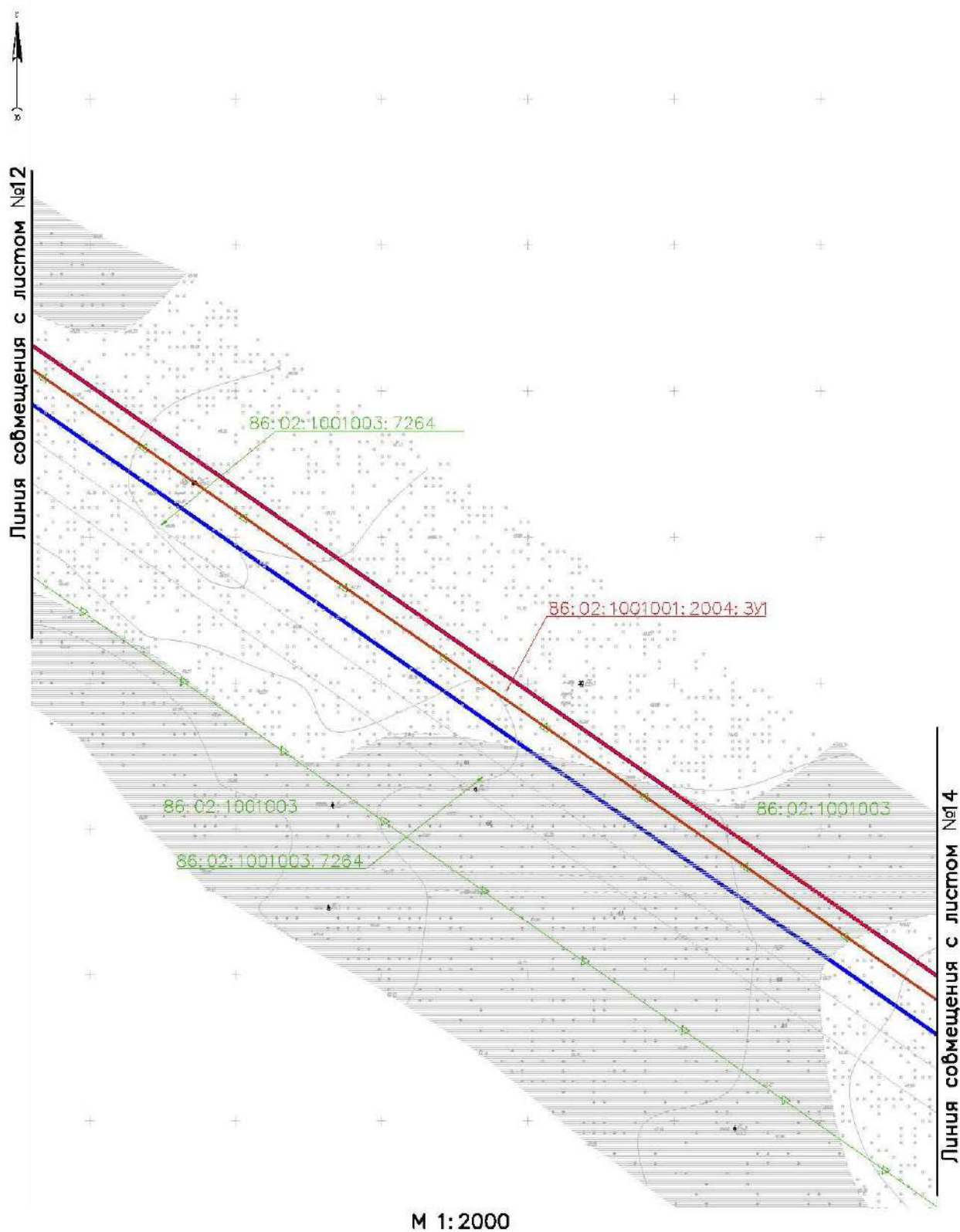






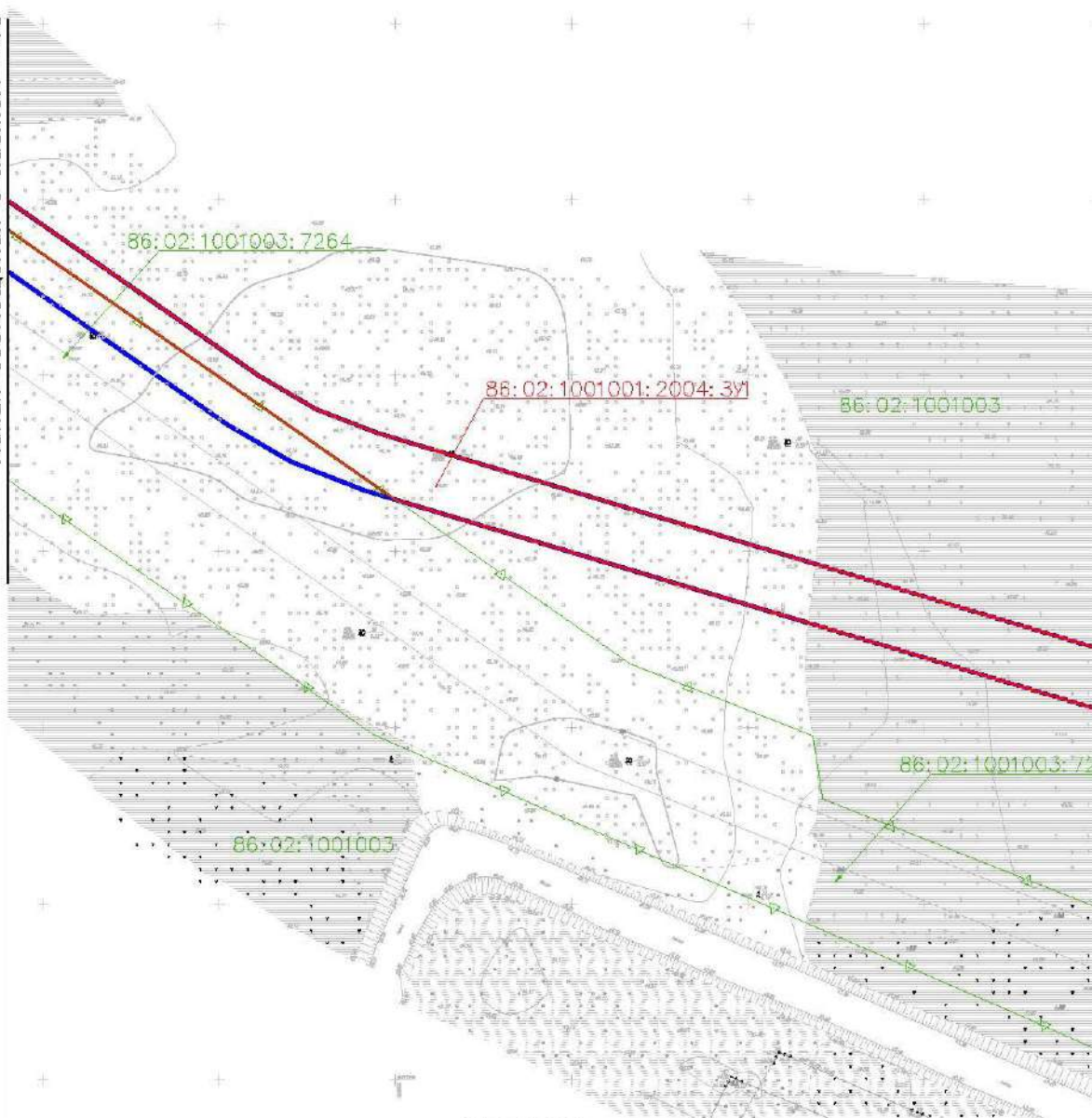








Линия совмещения с листом №13

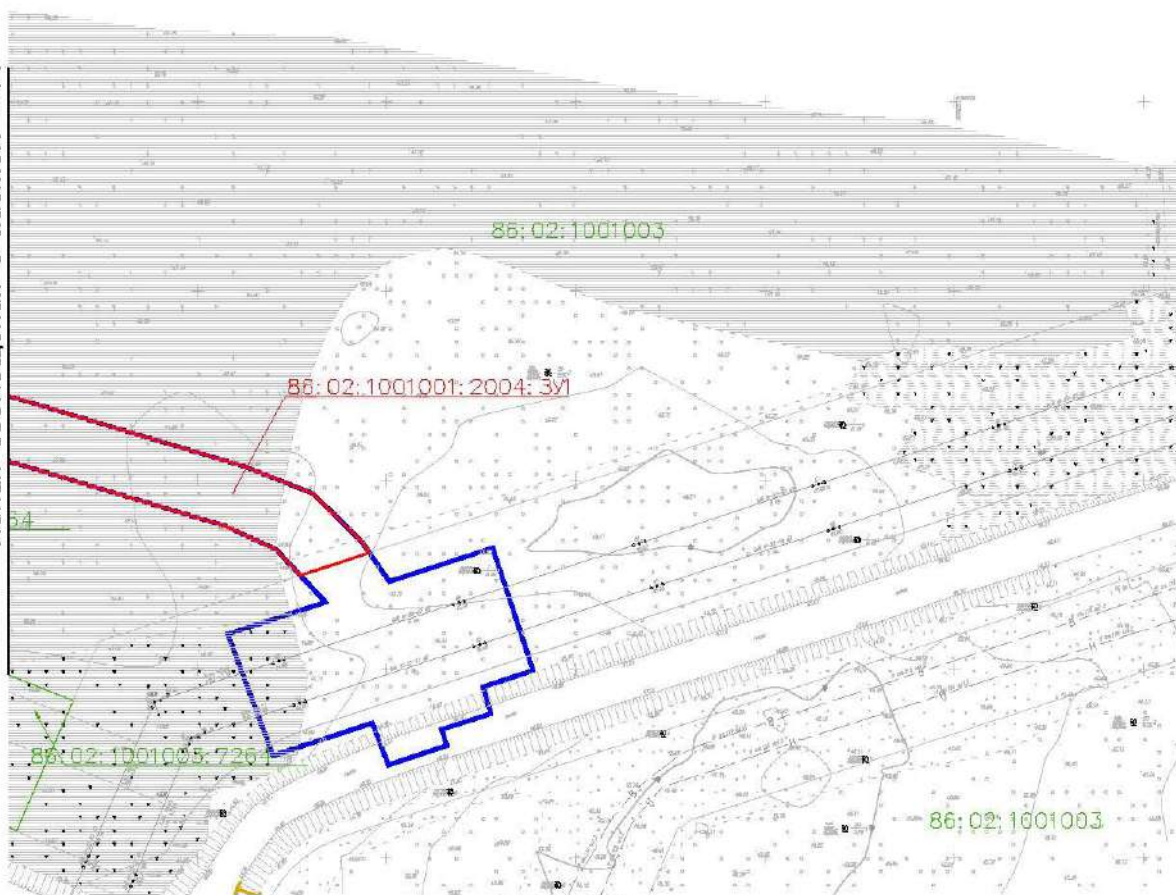


Линия совмещения с листом №14

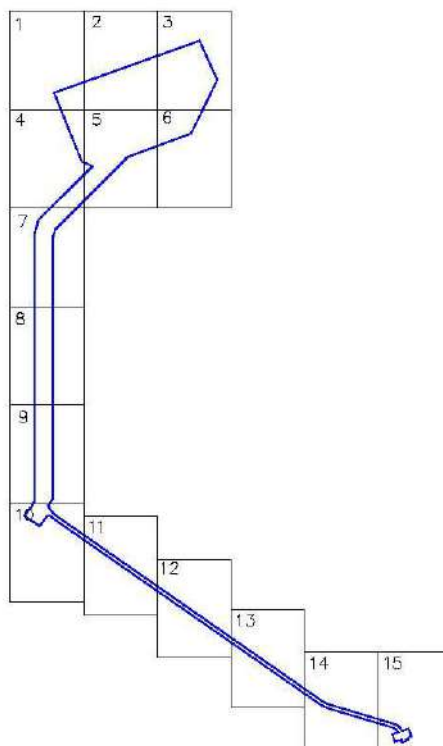
М 1:2000



Линия совмещения с листом №14



М 1:2000



УСЛОВНЫЕ

ОБОЗНАЧЕНИЯ:

- граница планируемого элемента планировочной структуры
- 89.05.0101038 — кадастровый номер квартала
- 89.05.0101038.158 — кадастровый номер земельного участка
- границы земельных и лесных участков
- граница образуемого земельного участка
- 86.02.1001001:2004:3/1 — условный номер образуемого земельного участка

**Проект межевания территории
для размещения объекта, расположенного на территории Ханты-
Мансийского района ХМАО-Югры «Куст скважин № 135Б. Обустройство
объектов эксплуатации Южной части Приобского месторождения»
Графическая часть.**

Перечень образуемых земельных участков

Вид строительства – новое строительство.
Земельные участки испрашиваются для предоставления в аренду.

Таблица 1 Перечень образуемых земельных участков

№ п/п	Условные номера образуемых земельных участков	Кадастровые номера земельных участков, из которых образуются земельные участки	Площадь образуемых земельных участков, га	Способы образования земельных участков	Категория земель
1	2	3	4	5	6
1.	86:02:1001001:2004: ЗУ1	86:02:1001001:2004	35,3309	путем раздела земельного участка с кадастровым номером 86:02:1001001:2004, с сохранением исходного земельного участка в измененных границах	Земли лесного фонда

Проектом межевания территории не предусмотрено образование земельных участков, которые будут отнесены к территориям общего пользования или имуществу общего пользования, в том числе в отношении которых предполагаются резервирование и (или) изъятие для государственных или муниципальных нужд не предусмотрено.

**Целевое назначение лесов, вид (виды) разрешенного использования
лесного участка, количественные и качественные характеристики лесного
участка, сведения о нахождении лесного участка в границах особо защитных
участков лесов (в случае, если подготовка проекта межевания территории
осуществляется в целях определения местоположения границ образуемых и
(или) изменяемых лесных участков)**

1. Целевое назначение лесов

№ участк а	Участковое лесничество/урочищ е (при наличии)	Номер лесного квартал а	Целевое использование лесов	Вид использования лесов	Номера учётной записи в государственном лесном реестре / Кадастровый номер	Площадь , га
------------------	---	----------------------------------	-----------------------------------	-------------------------------	--	-----------------

1	Ханты-Мансийское/ Нялинское	564, 565, 578, 579	эксплуатационны е	осуществлени е геологического изучения недр, разведка и добыча полезных ископаемых; заготовка древесины	86:02:1001001:2004:3У 1	35,3309
---	--------------------------------	--------------------------	----------------------	--	----------------------------	---------

2. Распределение земель

Общая площадь-всего	В том числе									
	лесные земли					нелесные земли				
	покрытые лесной растительностью	в том числе покрытые лесными культурами	лесные питомники, плантации	непокрытые лесной растительностью	Итого	дороги	просеки	болота	другие	Итого
1	2	3	4	5	6	7	8	9	10	12
35,3309	2,3684	0	0	0	2,3684	0,3272	0	32,4096	0,2257	32,9625

3. Сведения об особо защитных участках лесов (ОЗУ), особо охраняемых природных территорий (ООПТ), зонах с особыми условиями использования территорий на проектируемом лесном участке отсутствуют.

4. Сведения об обременениях отсутствуют.

5. Количественные и качественные характеристики проектируемого лесного участка

5.1 Характеристика лесного участка

Целевое назначение лесов	Участковое лесничество/урочище (при наличии)	Лесной квартал	Лесотаксационный выдел	Преобладающая порода	Площадь(га)/запас древесины (куб.м)	В том числе по группам возраста древостоя (га/куб.м)			
						Молодняки	Средне-возрастные	Приспевающие	Спелые и перестойные
1	2	3	4	5		7	8	9	10
Участок 1 (86:02:1001001:2004:3У1) Сооружение для обустройства нефтяного месторождения. Куст скважин № 135Б									
Эксплуатационные	Ханты-Мансийское/Нялинское	564	15	Б	0,2511 / 28	0	0	0	0,2511/28
Эксплуатационные	Ханты-Мансийское/Нялинское	564	21		0,179 / --	Профиль			
Эксплуатационные	Ханты-Мансийское/Нялинское	564	22		0,3017 / --	Зимник			
Эксплуатационные	Ханты-Мансийское/Нялинское	564	5		21,1234 / --	Болото верховое сфагновое др.порода:С, зарастание: 10%			
Эксплуатационные	Ханты-Мансийское/Нялинское	565	13		0,0255 / --	Зимник			
Эксплуатационные	Ханты-Мансийское/Нялинское	565	2		3,386 / --	Болото верховое сфагновое др.порода:С, зарастание: 30%			

Эксплуатационные	Ханты-Мансийское/ Нялинское	578	10		7,4022 / --	Болото верховое сфагновое др.порода:С, зарастание: 10%			
Эксплуатационные	Ханты-Мансийское/ Нялинское	578	22		0,0087 / --	Профиль			
Эксплуатационные	Ханты-Мансийское/ Нялинское	578	23		0,0302 / --	Профиль			
Эксплуатационные	Ханты-Мансийское/ Нялинское	578	15	С	1,6517 / 396	0	0	0	1,6517/396
Эксплуатационные	Ханты-Мансийское/ Нялинское	579	15	К	0,1207 / 28	0	0	0	0,1207/28
Эксплуатационные	Ханты-Мансийское/ Нялинское	579	2		0,498 / --	Болото переходное осоко-сфагновое др.порода:С, зарастание: 15%			
Эксплуатационные	Ханты-Мансийское/ Нялинское	579	3	Б	0,3238 / 65	0	0	0	0,3238/65
Эксплуатационные	Ханты-Мансийское/ Нялинское	579	25		0,0078 / --	Профиль			
Эксплуатационные	Ханты-Мансийское/ Нялинское	579	4	Б	0,0211 / 4	0	0	0	0,0211/4
Всего по отводу:					35,3309 / 521	0	0	0	2,3684/521

5.2 Средние таксационные показатели насаждений лесного участка

Целевое назначение лесов	Лесной квартал	Лесотаксационный выдел	Преобладающая порода	Состав насаждений	Возраст насаждений	Бонитет насаждений	Полнота древостоев	Средний запас древесины (куб.м/га)			
								Молодняки	Средневозрастные	Приспевающие	Спелые и перестойные
1	2	3	4	5	6	7	8	9	10	11	12
Эксплуатационные	564	15	Б	5Б4ОС1Е	130	4	0,5				110
Эксплуатационные	578	15	С	4С2КЗБ1ОС	160	4	0,6				240
Эксплуатационные	579	15	К	4К1Е1П4БОС	230	4	0,5				230
Эксплуатационные	579	3	Б	3Б3ОС2К1Е1С	130	3	0,7				200
Эксплуатационные	579	4	Б	4Б3ОС2К1ЕС	130	3	0,7				200

5.3 Объекты лесной инфраструктуры отсутствуют

5.4 Объекты лесного семеноводства отсутствуют

5.5 Объекты, не связанные с созданием лесной инфраструктуры, отсутствуют.

Лист из
Приложение к проектной
Документации лесного участка
от 2025 № 2

СХЕМА РАСПОЛОЖЕНИЯ И ГРАНИЦЫ ЛЕСНОГО УЧАСТКА

Ханты-Мансийский автономный округ - Югра, Ханты-Мансийский район,
Самаровское лесничество, Ханты-Мансийское участковое лесничество, Нялиное урочище
Объект: "Куст скважин №135Б. Обустройство объектов эксплуатации
Южной части Приобского месторождения"

Площадь: 35,3309 га

Масштаб: 1:25 000

СОГЛАСОВАНО:

Старший отдела - участковый лесничий
Самаровского территориального отдела-лесничества
Управления лесного хозяйства и особо охраняемых
природных территорий Департамента недропользования и
природных ресурсов Ханты-Мансийского
автономного округа - Югры

Представитель ООО "Газпромнефть-Хантос",
действующий на основании доверенности
от 24.01.2025г. № Д-23

Начальник отдела - заслуженный Самарского территориального
отдела-десничества Управления лесного хозяйства и особо
охраняемых природных территорий Департамента
водоросольничества и природных ресурсов
Ханты-Мансийского автономного округа - Югры

Начальник отдела лесоустройства, лесного
планирования и проектирования Ханты-Мансийского
филиала ФГБУ "Рослесинфорг"

ИСПОЛНИТЕЛЬ:
инженер отдела лесоустройства, лесного
планирования и проектирования
Ханты-Мансийского филиала ФГБУ "Рослесинфорг"

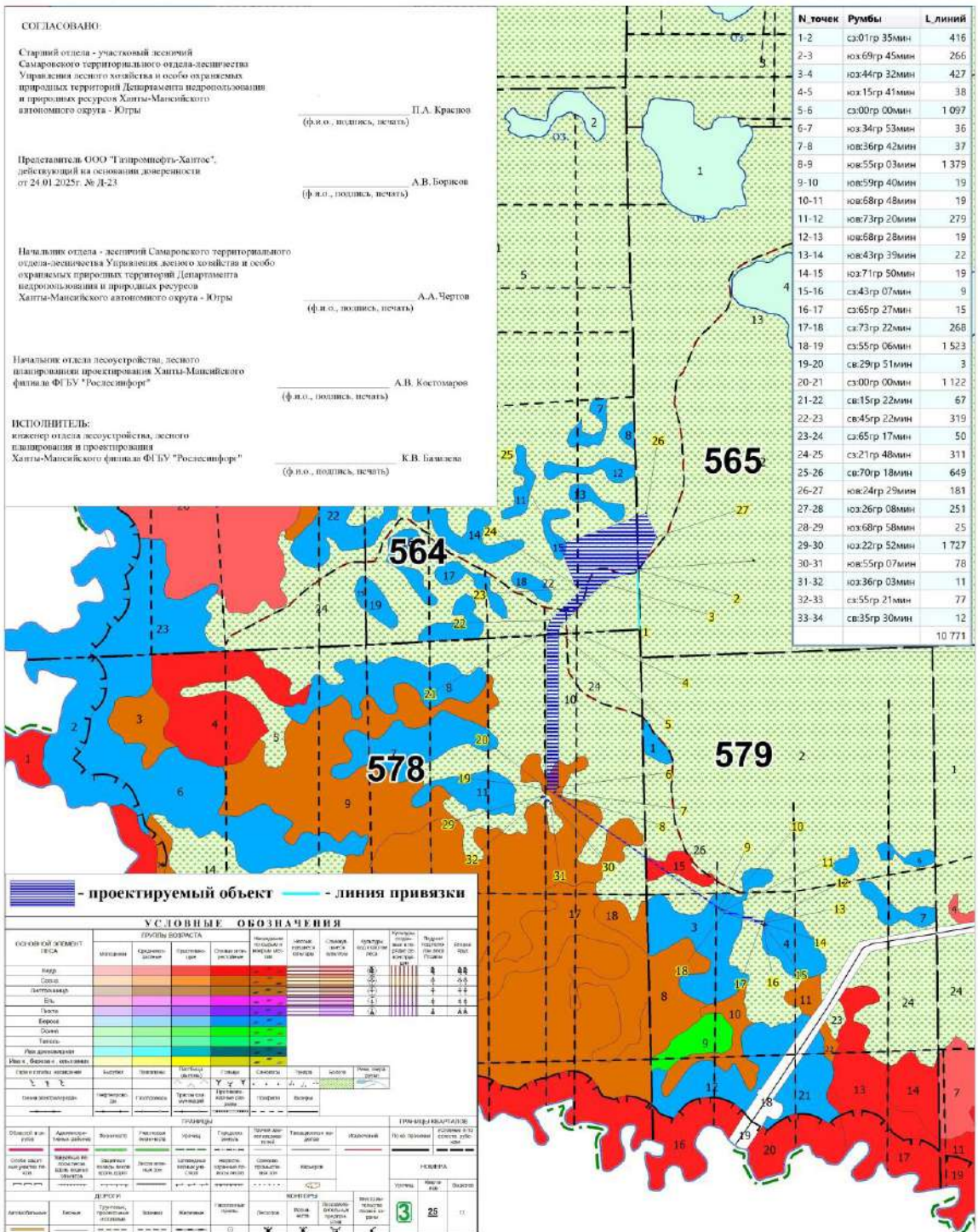
П.А. Краснов
(ф.и.о., подпись, печать)

(ф.и.о., подпись, печать) А.В. Борисов

А.А. Чертов
(ф.и.о., подпись, печать)

А.В. Костомаров

К.В. Бамилени



Перечень координат характерных точек образуемых земельных участков

Координаты границ земельных участков, необходимых для размещения проектируемого объекта, в графических материалах определены в местной системе

координат Ханты-Мансийского автономного округа Югры МСК-86 зона 2.

86:02:1001001:2004:3У1		
№ пун-кта	X	Y
1	956359,06	2717062,83
2	956317,60	2717128,43
3	956308,19	2717122,22
4	956349,35	2717056,55
5	955523,27	2718681,04
6	955516,46	2718663,10
7	955523,07	2718656,34
8	955528,74	2718642,27
9	955593,91	2718381,76
10	956408,57	2717093,87
11	956411,40	2717095,33
12	957533,34	2717044,76
13	957598,49	2717059,55
14	957832,56	2717276,23
15	957851,42	2717229,87
16	958135,09	2717101,29
17	958381,54	2717702,52
18	958220,14	2717784,95
19	957989,90	2717684,57
20	957876,83	2717416,92
21	957873,26	2717418,41
22	957558,91	2717131,17
23	957522,23	2717122,62
24	956425,56	2717172,05
25	956394,96	2717152,71
26	956366,12	2717176,30
27	956354,77	2717191,40
28	955627,29	2718341,65
29	955618,55	2718358,28
30	955612,55	2718376,08
31	955544,56	2718647,04
32	955538,27	2718665,38
33	955526,11	2718678,88
Площадь 353 309 кв. м.		

Сведения о границах территории, применительно к которой осуществляется подготовка проекта межевания, содержащие перечень координат характерных точек таких границ в системе координат, используемой для ведения Единого государственного реестра недвижимости

Сведения о границах территории, применительно к которой осуществляется подготовка проекта межевания, приведены в таблице 2.

Таблица 2 Координаты характерных точек границ территории, применительно к которой осуществляется подготовка проекта межевания.

N пунктов	X	Y
1	956384,52	2717081,48
2	956411,40	2717095,33
3	957533,34	2717044,76
4	957598,49	2717059,55
5	957832,57	2717276,24
6	957851,42	2717229,87
7	958135,09	2717101,29
8	958381,54	2717702,52
9	958220,14	2717784,95
10	957989,90	2717684,57
11	957876,83	2717416,92
12	957873,26	2717418,40
13	957558,91	2717131,17
14	957522,23	2717122,63
15	956425,56	2717172,06
16	956394,96	2717152,71
17	956366,12	2717176,31
18	956354,77	2717191,41
19	955627,29	2718341,65
20	955618,55	2718358,28
21	955612,55	2718376,08
22	955544,56	2718647,05
23	955538,27	2718665,37
24	955526,11	2718678,88
25	955515,89	2718686,64
26	955526,01	2718713,55
27	955494,13	2718725,69
28	955489,19	2718712,62
29	955482,16	2718715,03
30	955477,46	2718702,18
31	955473,28	2718703,79
32	955467,41	2718688,59
33	955478,30	2718683,82
34	955468,54	2718658,01
35	955500,10	2718644,63
36	955509,66	2718670,07
37	955523,07	2718656,34
38	955528,74	2718642,27
39	955596,13	2718372,92

40	955603,34	2718351,76
41	955613,13	2718333,17
42	956341,02	2717182,28
43	956353,73	2717164,65
44	956354,21	2717152,64
45	956308,19	2717122,22
46	956349,35	2717056,55
47	956373,38	2717072,11

Вид разрешенного использования образуемых земельных участков, предназначенных для размещения линейных объектов и объектов капитального строительства, проектируемых в составе линейного объекта, а также существующих земельных участков, занятых линейными линейного объектами и линейными объектами капитального строительства, входящими в состав линейных объектов, в соответствии с проектом планировки территории

Таблица 3 Вид разрешенного использования образуемых земельных участков

№ п/п	Условные номера образуемых земельных участков	Кадастровые номера земельных участков, из которых образуются земельные участки	Площадь образуемых земельных участков, га	Вид разрешенного использования образуемых земельных участков	Категория земель
1	2	3	4	5	6
1	86:02:1001001:2004:3У1	86:02:1001001:2004	35,3309	Осуществление геологического изучения недр, разведка и добыча полезных ископаемых; заготовка древесины	Земли лесного фонда