



РОССИЙСКАЯ ФЕДЕРАЦИЯ
ХАНТЫ-МАНСИЙСКИЙ АВТОНОМНЫЙ ОКРУГ-ЮГРА
ТЮМЕНСКАЯ ОБЛАСТЬ
АДМИНИСТРАЦИЯ ХАНТЫ-МАНСИЙСКОГО РАЙОНА
ДЕПАРТАМЕНТ СТРОИТЕЛЬСТВА, АРХИТЕКТУРЫ И ЖКХ

П Р И К А З

от 20.02.2023
г.Ханты-Мансийск

№ 27-н

Об утверждении документации по планировке территории для размещения объекта: «Дополнительные скважины кустов №№ 483, 62.3, 112А.1, 135.1. Обустройство объектов эксплуатации Южной части Приобского месторождения»

В соответствии со статьей 45 Градостроительного кодекса Российской Федерации, Федеральным законом от 06.10.2003 №131-ФЗ «Об общих принципах организации местного самоуправления в Российской Федерации», руководствуясь Уставом Ханты - Мансийского района, пунктом 16 Положения о департаменте строительства, архитектуры и ЖКХ (в редакции Решения Думы Ханты-Мансийского района от 31.01.2018 №241), учитывая обращение ООО «Трубопроводсервис», от 01.02.2023 № 55/310 (№03-Вх-170 от 02.02.2023) приказываю:

1. Утвердить документацию по планировке территории для размещения объекта «Дополнительные скважины кустов №№ 483, 62.3, 112А.1, 135.1. Обустройство объектов эксплуатации Южной части Приобского месторождения» согласно Приложениям 1, 2, 3, 4, к настоящему приказу.

2. Департаменту строительства, архитектуры и ЖКХ разместить проект в государственной информационной системе обеспечения градостроительной деятельности Югры.

3. Опубликовать настоящий приказ в газете «Наш район» и разместить на официальном сайте администрации Ханты-Мансийского района.

4. Контроль за выполнением приказа оставляю за собой.

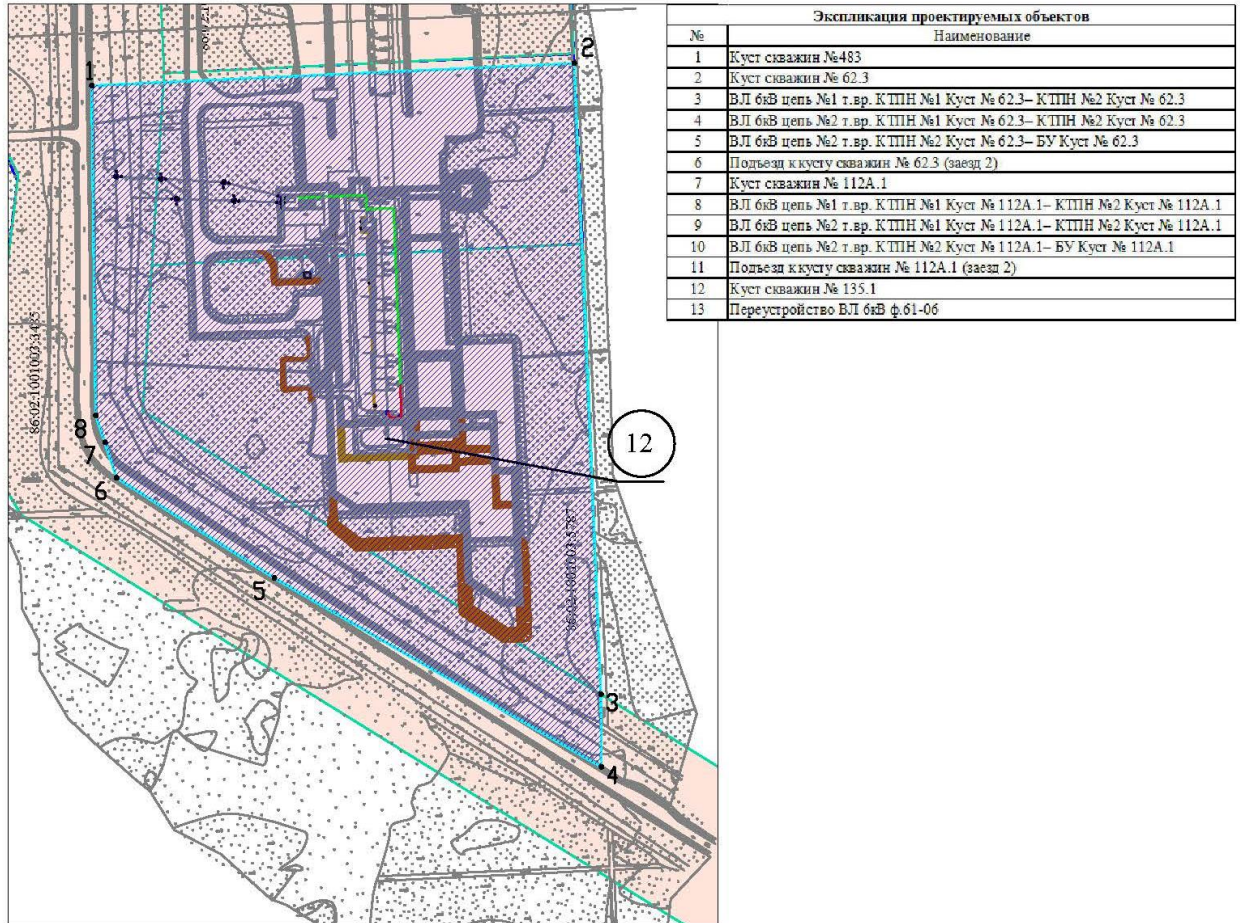
Заместитель главы
Ханты-Мансийского района,
директор департамента
строительства, архитектуры и ЖКХ









Р.Ш. Речапov

Проект планировки территории для размещения объектов капитального строительства
Ханты-Мансийского автономного округа - Югры «Дополнительные скважины кустов №№ 483, 62.3,
112А.1, 135.1. Обустройство объектов эксплуатации Южной части Приобского месторождения»

Чертеж проекта планировки территории
Масштаб (1:5000)

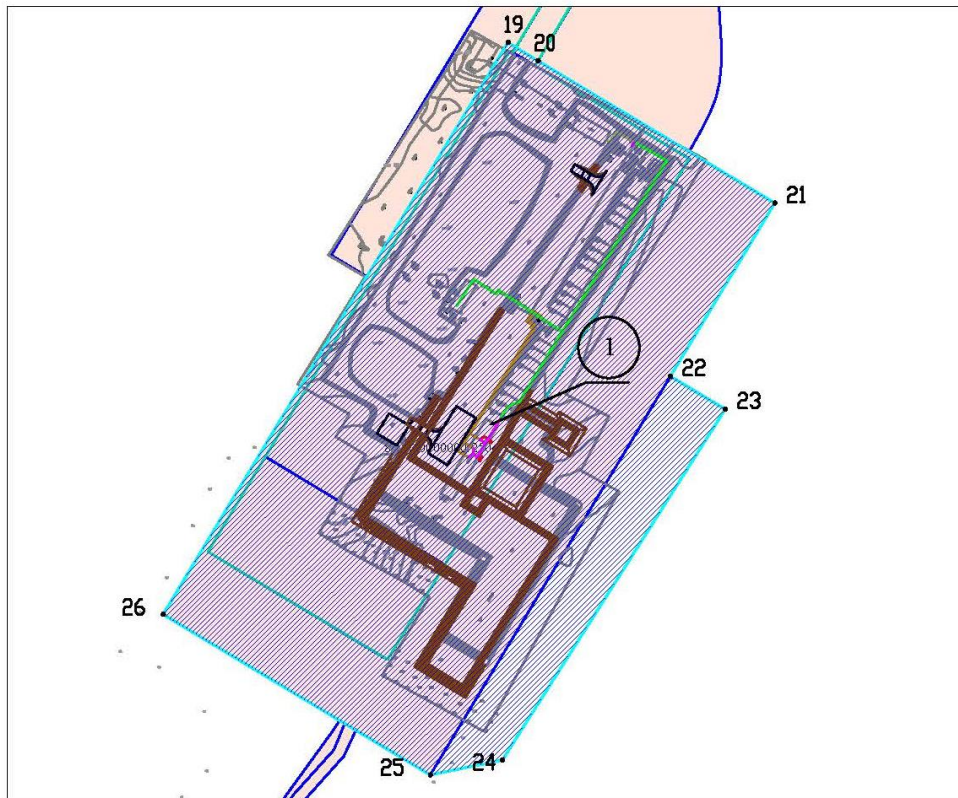
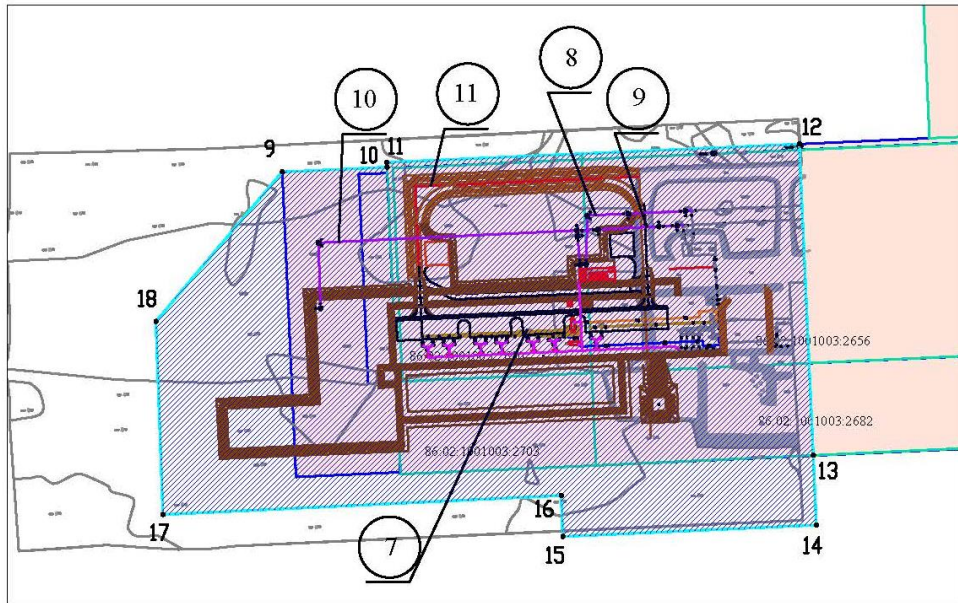


-  границы существующих и планируемых элементов планировочной структуры
-  границы зон планируемого размещения объектов капитального строительства
-  земельные участки, находящиеся в аренде ООО "Газпромнефть-Хантос"
-  границы земельных участков согласно сведениям ЕГРН
-  Ось проектируемой ВЛ
-  Ось проектируемого подъезда к кусту скважин

86:02:1214001:1982 кадастровый номер земельного участка

- 1 точки границы зоны планируемого размещения объектов капитального строительства

Чертеж проекта планировки территории
Масштаб (1:5000)



Чертеж проекта планировки территории
Масштаб (1:5000)



Положение о размещении объектов капитального строительства

Проект планировки территории объекта «Дополнительные скважины кустов №№ 483, 62.3, 112А.1, 135.1. Обустройство объектов эксплуатации Южной части Приобского месторождения» подготовлен на основании:

– задания на проектирование, утвержденного генеральным директором ООО «Газпромнефть-Хантос» С.И. Федоровым 09 февраля 2022 г.;

– дополнения №1 к заданию на проектирование, утвержденного генеральным директором ООО «Газпромнефть-Хантос» С.И. Федоровым.

Проект планировки территории для объекта «Дополнительные скважины кустов №№ 483, 62.3, 112А.1, 135.1. Обустройство объектов эксплуатации Южной части Приобского месторождения» разрабатывается в соответствии со следующими основными нормативными правовыми актами:

- Градостроительный кодекс Российской Федерации;
- Земельный кодекс Российской Федерации;
- Лесной кодекс Российской Федерации;
- Федеральный закон № 169-ФЗ от 17 ноября 1995 г. «Об архитектурной деятельности в Российской Федерации», (в ред. Федеральных законов от 30.12.2001 N 196-ФЗ, от 10.01.2003 N 15-ФЗ, от 22.08.2004 N 122-ФЗ, от 18.12.2006 N 231-ФЗ, от 18.12.2006 N 232-ФЗ, от 30.12.2008 N 309-ФЗ, от 19.07.2011 N 248-ФЗ);

В соответствии со ст.42 Градостроительного кодекса РФ подготовка проекта планировки территории осуществляется для выделения элементов планировочной структуры, установления границ территорий общего пользования, границ зон планируемого размещения объектов капитального строительства, определения характеристик и очередности планируемого развития территории.

Цель Проекта - установление границ земельных участков, предназначенных для обеспечения устойчивого развития территории Ханты-Мансийского района Ханты-Мансийского автономного округа – Югры (далее ХМАО – Югры).

Задачи Проекта:

– реализация проектных решений по проекту «Дополнительные скважины кустов №№ 483, 62.3, 112А.1, 135.1. Обустройство объектов эксплуатации Южной части Приобского месторождения» в границах Ханты-Мансийского района ХМАО – Югры;

– выделение элементов планировочной структуры, установление параметров планируемого развития элементов планировочной структуры межселенной территории в границах Ханты-Мансийского района.

Проект разработан с учетом схемы территориального планирования Ханты-Мансийского района ХМАО – Югры.

Проектом «Дополнительные скважины кустов №№ 483, 62.3, 112А.1, 135.1. Обустройство объектов эксплуатации Южной части Приобского месторождения» предусматривается строительство и реконструкция следующих объектов:

№	Наименование
1	Куст скважин №483
2	Куст скважин № 62.3
3	ВЛ 6кВ цепь №1 т.вр. КТПН №1 Куст № 62.3– КТПН №2 Куст № 62.3
4	ВЛ 6кВ цепь №2 т.вр. КТПН №1 Куст № 62.3– КТПН №2 Куст № 62.3
5	ВЛ 6кВ цепь №2 т.вр. КТПН №2 Куст № 62.3– БУ Куст № 62.3
6	Подъезд к кусту скважин № 62.3 (заезд 2)
7	Куст скважин № 112А.1
8	ВЛ 6кВ цепь №1 т.вр. КТПН №1 Куст № 112А.1– КТПН №2 Куст № 112А.1
9	ВЛ 6кВ цепь №2 т.вр. КТПН №1 Куст № 112А.1– КТПН №2 Куст № 112А.1
10	ВЛ 6кВ цепь №2 т.вр. КТПН №2 Куст № 112А.1– БУ Куст № 112А.1
11	Подъезд к кусту скважин № 112А.1 (заезд 2)
12	Куст скважин № 135.1
13	Переустройство ВЛ 6кВ ф.61-06

Куст скважин № 483

Количество скважин на кусте скважин № 483 составляет: существующих – 11 добывающих, 9 нагнетательных, 1 поглощающая, проектируемых - 3 добывающих.

На площадке куста скважин №483 скважины располагаются на одной прямой линии на расстоянии 9 м друг от друга и на расстоянии 18 м между группами скважин.

Куст скважин № 62.3

На площадке куста скважин №62.3 скважины располагаются на одной прямой линии на расстоянии 9 м друг от друга и на расстоянии 18 м между группами скважин. Между 3 и 4 группой скважин – 27 м.

Количество скважин на кусте скважин № 112А.1 составляет: существующих – 4 добывающих, 6 нагнетательных, проектируемых - 9 добывающих, 5 нагнетательных с отработкой на нефть.

Куст скважин № 112А.1

Количество скважин на кусте скважин № 112А.1 составляет: существующих – 4 добывающих, 6 нагнетательных, проектируемых - 9 добывающих, 5 нагнетательных с отработкой на нефть.

На площадке куста скважин №112А.1 скважины располагаются на одной прямой линии на расстоянии 9 м друг от друга и на расстоянии 18 м между группами скважин.

Куст скважин № 135.1

Количество скважин на кусте скважин № 135.1 составляет: существующих – 12 добывающих, проектируемых - 2 добывающих.

На площадке куста скважин №135.1 скважины располагаются на одной прямой линии на расстоянии 9 м друг от друга и на расстоянии 18 м между группами скважин.

Подъезд к кусту скважин № 62.3 (заезд 2)

Для возможности доступа на куст скважин №62.3 предусматривается строительство подъезда к кусту скважин № 62.3 (заезд 2):

Начало подъезда к кусту скважин № 62.3 (заезд 2) ПК0+00 соответствует отмыканию от бровки существующего подъезда к кусту скважин № 62.3 0+089 км;

Конец подъезда к кусту скважин № 62.3 (заезд 2) ПК3+29,76.

Подъезд к кусту скважин № 112А.1 (заезд 2)

Начало трассы – проектируемая ВЛ 6кВ №2 т.вр. Куст №204 - КТПН №1 Куст Для возможности доступа на куст скважин № 112А.1 предусматривается строительство подъезда к кусту скважин № 112А.1 (заезд 2):

Начало подъезда к кусту скважин № 112А.1 (заезд 2) ПК0+00 соответствует отмыканию от бровки существующего подъезда к кусту скважин № 112А.1 0+124 км;

Конец подъезда к кусту скважин № 112А.1 (заезд 2) ПК2+69,36.

ВЛ 6кВ цепь №№1,2 т.вр. КТПН №1 Куст № 62.3– КТПН №2 Куст № 62.3

Для организации электроснабжения куста скважин №62.3 предусматривается:

- установка 2КТПНУ-1000/6/0,4кВ №1;
- установка 2КТПНУ-1000/6/0,4кВ №2;
- строительство «ВЛ 6кВ цепь №1 т.вр. КТПН №1 Куст № 62.3-КТПН №2 Куст № 62.3» отпайки от существующей ВЛ-6кВ Ф.61-17 (начальная точка – опора №31/50, конечная точка – 2КТПНУ №2 куста скважин №62.3);
- строительство «ВЛ 6кВ цепь №2 т.вр. КТПН №1 Куст № 62.3-КТПН №2 Куст № 62.3» отпайки от существующей ВЛ-6кВ Ф.61-06 (начальная точка – опора №36/50, конечная точка – 2КТПНУ №2 куста скважин №62.3);
- демонтаж ВЛ-6кВ ф.61-06 попадающая под строительство куста скважин №62.3 ранее питающая буровую установку куста скважин №62.2.

Проектируемые ВЛ-6 кВ цепь №1 и цепь №2 являются взаиморезервируемыми ВЛ и полностью обеспечивают нормируемый уровень напряжения в рабочем (нормальном) и аварийном режимах сети, без дополнительных специальных мер по поддержанию напряжения.

ВЛ 6кВ цепь №2 т.вр. КТПН №2 Куст № 62.3– БУ Куст № 62.3

Для организации электроснабжения буровой установки куста скважин № 62.3 предусматривается строительство «ВЛ 6кВ цепь №2 т.вр. КТПН №2 Куст № 62.3- БУ Куст № 62.3» отпайка от проектируемой «ВЛ 6кВ цепь №2 т.вр. КТПН №1 Куст № 62.3-КТПН №2 Куст № 62.3» (начальная точка – опора №36/53, конечная точка – опора №36/59 для подключения буровой установки куста скважин №62.3).

Переустройство ВЛ 6кВ ф.61-06 (начальная точка опора №36/50, конечная точка опора №36/51). Переустройство ВЛ 6кВ ф.61-06 предусматривается для возможности выполнения нормативного пересечения с «ВЛ 6кВ цепь №1 т.вр. КТПН №1 Куст № 62.3-КТПН №2 Куст № 62.3», а также для выполнения безостановочного электроснабжения куста №62.2 во время строительства ВЛ 6кВ на КТПН №1 куста №62.3.

ВЛ 6кВ цепь №№1,2 т.вр. КТПН №1 Куст № 112А.1– КТПН №2 Куст № 112А.1

Для организации электроснабжения куста скважин № 112А.1 предусматривается:

- установка 2КТПНУ-1000/6/0,4кВ;
- строительство «ВЛ 6кВ цепь №1 т.вр. КТПН №1 Куст № 112А.1- КТПН №2 Куст № 112А.1» отпайка от существующей ВЛ-6кВ Ф.130-05 (начальная точка – существующая опора №114, конечная точка – 2КТПНУ №2 куста скважин №112А.1);
- строительство «ВЛ 6кВ цепь №2 т.вр. КТПН №1 Куст № 112А.1- КТПН №2 Куст № 112А.1» отпайка от существующей ВЛ-6кВ Ф.130-06 (начальная точка – существующая опора №115, конечная точка – 2КТПНУ №2 куста скважин №112А.1).

Проектируемые ВЛ-6 кВ №1 и №2 являются взаиморезервируемыми ВЛ и полностью обеспечивают нормируемый уровень напряжения в рабочем (нормальном) и аварийном режимах сети, без дополнительных специальных мер по поддержанию напряжения.

ВЛ 6кВ цепь №2 т.вр. КТПН №2 Куст № 112А.1– БУ Куст № 112А.1

Для организации электроснабжения буровой установки куста скважин №112А.1 предусматривается строительство «ВЛ 6кВ цепь №2 т.вр. КТПН №2 Куст № 112А.1- БУ Куст № 112А.1» отпайка от проектируемой «ВЛ 6кВ цепь №2 т.вр. КТПН №1 Куст № 112А.1- КТПН №2 уст № 112А.1» (начальная точка – опора №119, конечная точка – опора №124 для подключения буровой установки куста скважин №112А.1).

Характеристики планируемого развития территории, плотности застройки, включая данные о предельно допустимых и максимальных параметрах застройки территории, технико-экономические показатели развития систем социально-культурного и коммунально-бытового, транспортного обслуживания и инженерно-технического обеспечения территории

Проектируемые объекты расположены на землях лесного фонда Самаровского лесничества, Ханты-Мансийского участкового лесничества, Нялинского урочища, Правдинского участкового лесничества, Правдинского урочища; землях промышленности, землях сельскохозяйственного назначения.

Системы социально-культурного и коммунально-бытового, транспортного обслуживания не разрабатываются.

Перечень субъектов Российской Федерации, перечень муниципальных районов, городских округов в составе субъектов Российской Федерации, перечень поселений, населенных пунктов, внутригородских территорий городов федерального значения, на территориях которых устанавливаются зоны планируемого размещения объектов капитального строительства

Зона планируемого размещения объекта располагается на территории Ханты-Мансийского автономного округа - Югры, в Ханты-Мансийском районе, на территории Приобского месторождения, на землях лесного фонда Самаровского лесничества, Ханты-Мансийского участкового лесничества, Нялинского урочища, Правдинского участкового лесничества, Правдинского урочища; землях промышленности, землях сельскохозяйственного назначения.

Перечень координат характерных точек границ зон планируемого размещения объектов капитального строительства

Координаты характерных точек границ зоны планируемого размещения совпадают с устанавливаемыми красными линиями проектируемого объекта.

Каталог координат характерных точек границ зоны планируемого размещения объекта капитального строительства:
(Ханты-Мансийский район, МСК-86, 2 зона)

№	X	Y
1	961801.32	2718474.59
2	961819.08	2718855.30
3	961319.93	2718876.38
4	961262.53	2718876.79
5	961411.99	2718618.56
6	961491.20	2718494.02
7	961519.24	2718484.89
8	961540.40	2718477.71
9	960318.37	2721262.34
10	960322.38	2721351.60
11	960326.39	2721351.46
12	960342.16	2721703.94
13	960076.02	2721715.88
14	960016.30	2721718.63
15	960006.53	2721502.04
16	960041.52	2721500.59
17	960025.24	2721160.45
18	960190.46	2721154.37

№	X	Y
19	930384.80	2714585.03
20	930369.36	2714610.68
21	930247.54	2714813.03
22	930099.38	2714723.84
23	930071.35	2714770.71
24	929771.21	2714580.15
25	929758.50	2714518.69
26	929895.78	2714290.65
27	930445.27	2698939.90
28	930514.90	2699089.98
29	930523.72	2699085.74
30	930611.19	2699191.25
31	930570.76	2699210.38
32	930694.36	2699476.77
33	930427.67	2699608.10
34	930327.75	2699657.74
35	930140.16	2699270.06
36	930206.51	2699238.16
37	930133.24	2699081.77

Координаты границ земельных участков, необходимых для размещения проектируемого объекта, в графических материалах определены в местной системе координат Ханты-Мансийского автономного округа – Югры МСК-86.

Общая площадь зоны планируемого размещения объекта «Дополнительные скважины кустов №№ 483, 62.3, 112А.1, 135.1. Обустройство объектов эксплуатации Южной части Приобского месторождения» составляет 73,7609 га.

Таблица 1 - Площади земельных участков, необходимые для строительства и эксплуатации проектируемого объекта

Наименование объекта	Площадь вновь испрашиваемых земельных участков, га	Площадь по земельным участкам, арендованным ранее, га	Зона застройки, га
«Дополнительные скважины кустов №№ 483, 62.3, 112А.1, 135.1. Обустройство объектов эксплуатации Южной части Приобского месторождения»	21,3065	52,4544	73,7609

Перечень координат характерных точек границ зон планируемого размещения объектов капитального строительства, подлежащих переносу (переустройству) из зон планируемого размещения объекта капитального строительства

Проектом планировки территории не предусматривается перенос (переустройство) проектируемых объектов из зон планируемого размещения объекта капитального строительства.

Предельные параметры разрешенного строительства, реконструкции объектов капитального строительства в границах зон их планируемого размещения

Предельные размеры разрешенного строительства, реконструкции объектов капитального строительства не подлежат установлению.

Учитывая основные технические характеристики объекта «Дополнительные скважины кустов №№ 483, 62.3, 112А.1, 135.1. Обустройство объектов эксплуатации Южной части Приобского месторождения», в границах Приобского месторождения проектом планировки территории определены границы зоны его планируемого размещения в соответствии с требованиями действующих норм отвода земель.

Информация о необходимости осуществления мероприятий по защите сохраняемых объектов капитального строительства (здание, строение, сооружение, объекты, строительство которых не завершено), существующих и строящихся на момент подготовки проекта планировки территории, а также объектов капитального строительства, планируемых к строительству в соответствии с ранее утвержденной документацией по планировке территории, от возможного негативного воздействия в связи с размещением объектов капитального строительства

При строительстве проектируемого объекта будут предусмотрены мероприятия по защите действующих коммуникаций в местах пересечения от возможного негативного воздействия, в связи с размещением объекта капитального строительства.

Информация о необходимости осуществления мероприятий по сохранению объектов культурного наследия от возможного негативного воздействия в связи с размещением объекта капитального строительства

На территории размещения проектируемого объекта, объекты культурного наследия, включенные в Единый государственный реестр объектов культурного наследия Российской Федерации, выявленные объекты культурного наследия и объекты, обладающие признаками объекта культурного наследия, отсутствуют.

Осуществление мероприятий по защите сохраняемых объектов капитального строительства (существующих и строящихся на момент подготовки проекта планировки территории) и объектов капитального строительства, планируемых к строительству в соответствии с ранее утвержденной документацией по планировке территории, не предусмотрено.

Общие положения

Проект межевания территории выполнен по результатам анализа ранее созданных и ранее сформированных земельных участков в границах межевания согласно разработанному проекту планировки территории.

В соответствии со ст.43 Градостроительного кодекса РФ подготовка проекта межевания территории осуществляется применительно к территории, расположенной в границах одного или нескольких смежных элементов планировочной структуры, границах определенной правилами землепользования и застройки территориальной зоны и (или) границах установленной схемой территориального планирования муниципального района, генеральным планом поселения, городского округа функциональной зоны.

Подготовка проекта межевания территории осуществляется для:

1) определения местоположения границ образуемых и изменяемых земельных участков;

2) установления, изменения, отмены красных линий для застроенных территорий, в границах которых не планируется размещение новых объектов капитального строительства, а также для установления, изменения, отмены красных линий в связи с образованием и (или) изменением земельного участка, расположенного в границах территории, применительно к которой не предусматривается осуществление деятельности по комплексному и устойчивому развитию территории, при условии, что такие установление, изменение, отмена влекут за собой исключительно изменение границ территории общего пользования.

Проект планировки территории является основанием для разработки проекта межевания территории.

Задачи проекта:

- реализация проектных решений по проекту «Дополнительные скважины кустов №№ 483, 62.3, 112А.1, 135.1. Обустройство объектов эксплуатации Южной части Приобского месторождения»;

- выделение элементов планировочной структуры, установление границ территорий общего пользования, границ зон планируемого размещения объектов капитального строительства, определение характеристик и очередности планируемого развития территории в границах Ханты-Мансийского района ХМАО.

Перечень и сведения о площади образуемых земельных участков, в том числе возможные способы их образования

Проектом межевания территории определены площади и границы земельных участков под строительство объекта «Дополнительные скважины

кустов №№ 483, 62.3, 112А.1, 135.1. Обустройство объектов эксплуатации Южной части Приобского месторождения». Строительство осуществляется на отведенной и вновь отводимой территории в Ханты-Мансийском районе Ханты-Мансийского автономного округа.

Границы и координаты земельных участков в графических материалах Проекта определены в местной системе координат Ханты-Мансийского автономного округа - Югры – МСК-86.

Земельные участки образуются из земельного участка лесного фонда с кадастровым номером 86:02:1001001:2004, земельных участков сельскохозяйственного назначения с кадастровыми номерами 86:02:1214001:82, 86:02:1214001:4123 и 86:02:1214001:4122 с сохранением исходных земельных участков в измененных границах.

Координаты образуемых земельных участков, необходимых для размещения проектируемого объекта на территории Ханты-Мансийского автономного округа – Югры, в графических материалах определены в МСК-86.

Границы территорий объектов культурного наследия, особо охраняемых природных территорий, границы зон действия публичных сервитутов в районе работ отсутствуют и их отображение на чертеже межевания не требуется.

Расчет полосы отвода земельных участков для выполнения работ по строительству проектируемого объекта произведен с учетом действующих норм отвода земель.

Границы и координаты земельных участков в графических материалах проекта определены в местной системе координат МСК-86.

Сведения о координатах поворотных точек образуемых земельных участков/участков, подлежащих уточнению

Обозначение характерных точек	Координаты	
	X	Y
86:02:1001001:2004:3У1		
1	960190.46	2721154.37
2	960318.37	2721262.34
3	960057.50	2721274.11
4	960061.54	2721363.30
5	960059.99	2721363.37
6	960067.47	2721530.30
7	960076.02	2721715.88
8	960016.30	2721718.63
9	960006.53	2721502.04
10	960041.52	2721500.59
11	960025.24	2721160.45
86:02:1001001:2004:3У2		
1	930099.38	2714723.84
2	930071.35	2714770.71
3	929771.21	2714580.15

Обозначение характерных точек	Координаты	
	X	Y
4	929758.50	2714518.69
5	929896.09	2714601.47
86:02:1214001:82:3У1		
1	930445.27	2698939.90
2	930514.89	2699089.98
3	930242.09	2699221.06
4	930206.50	2699238.16
5	930133.24	2699081.77
6	930156.10	2699071.37
7	930159.78	2699073.28
8	930174.05	2699088.42
9	930187.48	2699087.63
10	930200.16	2699073.77
11	930213.58	2699045.24
86:02:1214001:82:3У2		
1	930213.57	2699045.24

Обозначение характерных точек	Координаты	
	X	Y
2	930200.16	2699073.77
3	930187.48	2699087.63
4	930174.05	2699088.42
5	930159.78	2699073.28
6	930156.11	2699071.37
86:02:1214001:4122:ЗУ1		
1	930242.09	2699221.07
2	930298.96	2699338.96
3	930427.67	2699608.10

Обозначение характерных точек	Координаты	
	X	Y
4	930388.79	2699627.25
5	930327.75	2699657.74
6	930140.16	2699270.06
86:02:1214001:4123:ЗУ1		
1	930523.72	2699085.74
2	930611.19	2699191.25
3	930298.96	2699338.96
4	930242.10	2699221.07

Перечень и сведения о площади образуемых земельных участков, которые будут отнесены к территориям общего пользования или имуществу общего пользования, в том числе в отношении которых предполагаются резервирование и (или) изъятие для государственных или муниципальных нужд

Изъятие земельных участков для государственных и муниципальных нужд для размещения проектируемого объекта не требуется.

Таблица 1 - Площади образуемых земельных участков

Условный № образуемого земельного участка	Площадь земельного участка, га	Категория земель
86:02:1001001:2004:ЗУ1	4,4557	Земли лесного фонда
86:02:1001001:2004:ЗУ2	1,8880	
86:02:1214001:82:ЗУ1	5,6824	Земли сельскохозяйственного назначения
86:02:1214001:82:ЗУ2	0,1072	
86:02:1214001:4123:ЗУ1	4,3379	
86:02:1214001:4122:ЗУ1	4,8353	
Итого по проекту:	21,3065	-

В проекте межевания территории отсутствуют образуемые земельные участки, которые после образования будут относиться к территориям общего пользования или имуществу общего пользования.

Изъятие образуемых земельных участков не требуется, согласно ст. 39.33 Земельного Кодекса РФ.

Чертежи межевания выполнены в масштабе (1:5000) с указанием границ существующих земельных участков, образуемых земельных участков, условных номеров образуемых земельных участков, поворотных точек границ образуемых земельных участков и их координат.

Вид разрешенного использования образуемых земельных участков в соответствии с проектом планировки территории в случаях, предусмотренных Градостроительным кодексом Российской Федерации

Виды разрешённого использования для земельных участков лесного фонда устанавливаются в соответствии со ст.25 Лесного Кодекса РФ и Приказом Росреестра от 10.11.2020 №П/0412.

Таблица 2 - Вид разрешённого использования земельных участков, подлежащих межеванию

Кадастровый номер земельного участка	Площадь земельного участка, га	Категория земель	Вид разрешенного использования
86:02:1001001:2004:3У1	4,4557	Земли лесного фонда	осуществление геологического изучения недр, разведка и добыча полезных ископаемых
86:02:1001001:2004:3У2	1,8880		осуществление геологического изучения недр, разведка и добыча полезных ископаемых; заготовка древесины
86:02:1214001:82:3У1	5,6824	Земли сельскохозяйственного назначения	для ведения сельского и рыбного хозяйства
86:02:1214001:82:3У2	0,1072		
86:02:1214001:4123:3У1	4,3379		
86:02:1214001:4122:3У1	4,8353		

Целевое назначение лесов, вид разрешенного использования лесного участка, количественные и качественные характеристики лесного участка, сведения о нахождении лесного участка в границах особо защитных участков лесов

Целевое назначение лесов – эксплуатационные леса.

Виды разрешенного использования - осуществление геологического изучения недр, разведка и добыча полезных ископаемых; заготовка древесины.

Характеристика лесного участка

Целевое назначение лесов	Участковое лесничество/урочище (при наличии)	Лесной квартал	Лесогакационный выдел	Преобладающая порода	Площадь (га)/запас древесины (куб.м)	В том числе по группам возраста древостоя (га / куб. м)			
						молодняки	средне-возрастные	Приспевающие	спелые и перестойные
1	2	3	4	5	6	7	8	9	10
86:02:1001001:2004:3У1 (Участок 1: Скважины добычные и разведочные (куст скважин №112А.1)									
Эксплуатационные	Ханты-Мансийское / Нялинское	565	2	Б	4,4557 / --	Болото			
Итого по участку:					49,7672 / --	-	-	-	-
86:02:1001001:2004:3У2 (Участок 2: Скважины добычные и разведочные (куст скважин №483)									
Эксплуатационные		15	97		0,0500 /--	Болото			

Сведения об особо защитных участках лесов (ОЗУ), особо охраняемых природных территориях (ООПТ), зонах с особыми условиями использования территорий на проектируемом лесном участке

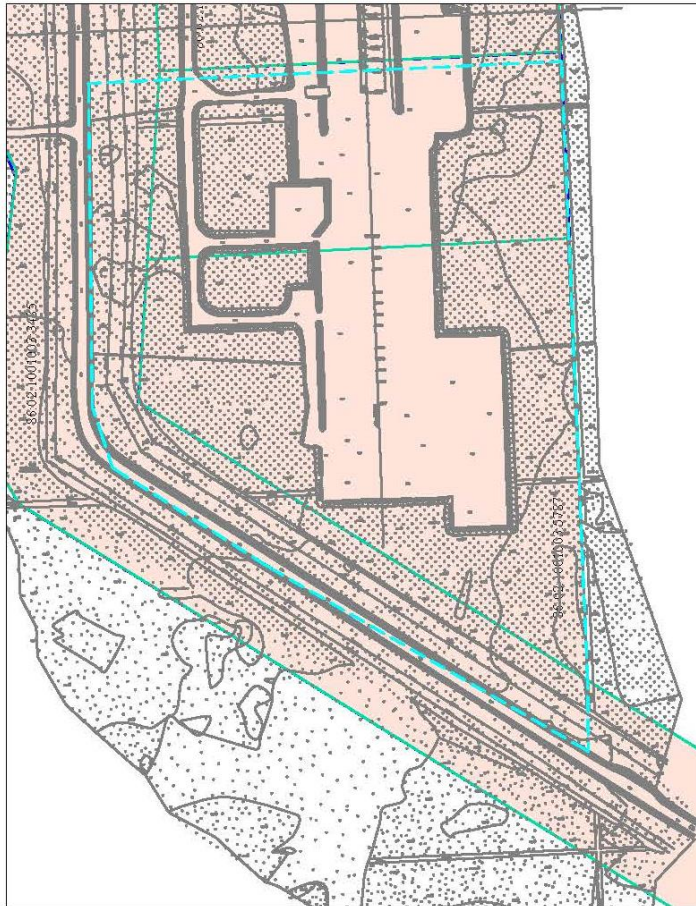
№ п/п	Наименование участкового лесничества	Наименование урочища (при наличии)	Виды ОЗУ, наименование ООПТ, виды зон с особыми условиями использования территорий	Перечень лесных кварталов или их частей	Перечень лесных выделов или их частей	Площадь (га)
1	2	3	4	5	6	7
-	-	-	-	-	-	-

Сведения о границах территории, в отношении которой утвержден проект межевания






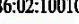
Сведения о границах территории, в отношении которой утвержден проект межевания, содержащие перечень координат характерных точек этих границ в системе координат, используемой для ведения Единого государственного реестра недвижимости отсутствуют.

Проект межевания территории для размещения объектов капитального строительства
Ханты-Мансийского автономного округа - Югры «Дополнительные скважины кустов №№ 483, 62.3,
112А.1, 135.1. Обустройство объектов эксплуатации Южной части Приобского месторождения»

Чертеж межевания
Масштаб (1:5000)



Условные обозначения

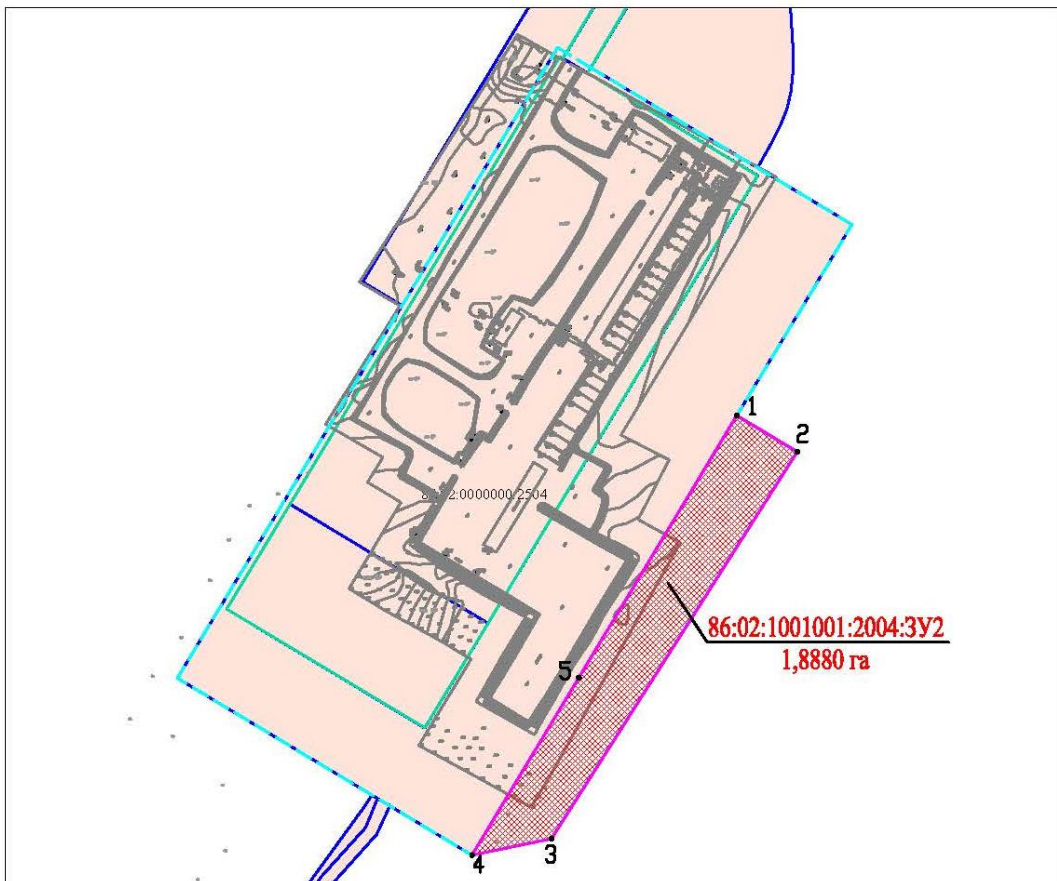
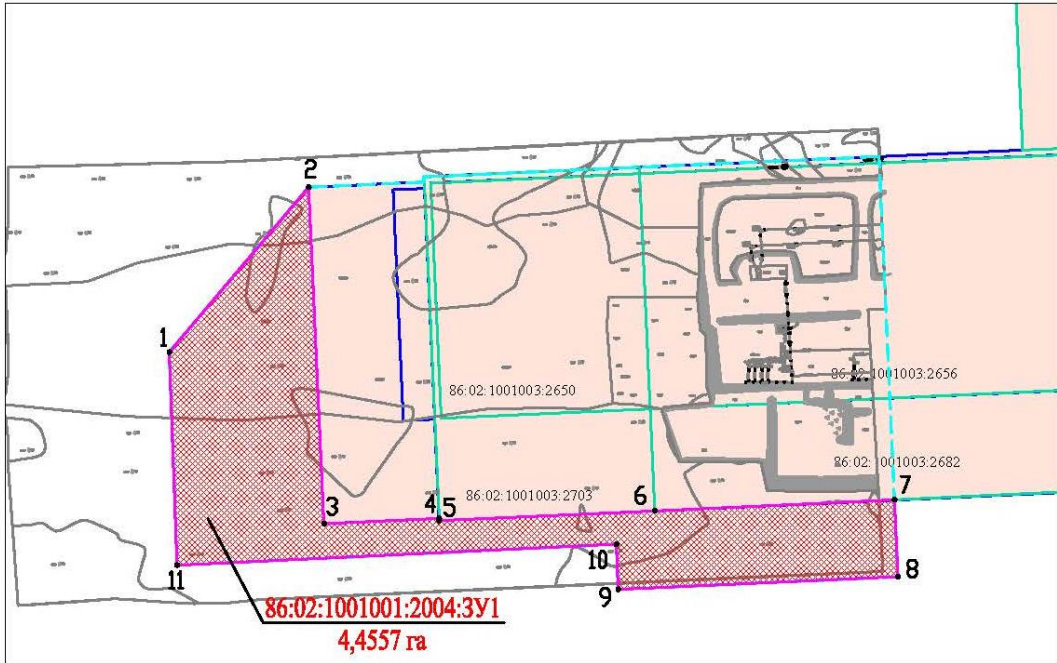
-  границы существующих и планируемых элементов планировочной структуры
-  границы зон планируемого размещения объектов капитального строительства
-  земельные участки, находящиеся в аренде ООО "Газпромнефть-Хантос"
-  границы земельных участков согласно сведениям ЕГРН
-  границы образуемого земельного участка на землях лесного фонда
-  границы образуемого земельного участка на землях сельскохозяйственного назначения

86:02:1001003:948 кадастровый номер земельного участка

- 1 точки поворота границы образуемого земельного участка

86:02:1001001:2004:ЗУ1 условный номер образуемого земельного участка/площадь образуемого земельного участка
4,4557 га

Чертеж межевания территории
Масштаб (1:5000)



Чертеж межевания территории
Масштаб (1:5000)

