



РОССИЙСКАЯ ФЕДЕРАЦИЯ
ХАНТЫ-МАНСИЙСКИЙ АВТОНОМНЫЙ ОКРУГ-ЮГРА
ТЮМЕНСКАЯ ОБЛАСТЬ
АДМИНИСТРАЦИЯ ХАНТЫ-МАНСИЙСКОГО РАЙОНА
ДЕПАРТАМЕНТ СТРОИТЕЛЬСТВА, АРХИТЕКТУРЫ И ЖКХ

П Р И К А З

от 15.04.2022
г.Ханты-Мансийск

№90-н

Об утверждении документации по планировке территории для размещения объекта: «Линейные коммуникации для кустовой площадки №145У Приобское (Левый берег) месторождение»

В соответствии со статьей 45 Градостроительного кодекса Российской Федерации, Федеральным законом от 06.10.2003 №131-ФЗ «Об общих принципах организации местного самоуправления в Российской Федерации», руководствуясь Уставом Ханты - Мансийского района, пунктом 16 Положения о департаменте строительства, архитектуры и ЖКХ (в редакции Решения Думы Ханты-Мансийского района от 31.01.2018 №241), учитывая обращение ООО «РН-БашНИПИнефть» от 14.04.2022 №03/06-03-3770 (№03-Вх-654 от 14.04.2022) приказываю:

1. Утвердить проект планировки и проект межевания территории для размещения объекта: «Линейные коммуникации для кустовой площадки №145У Приобское (Левый берег) месторождение» согласно Приложениям 1,2,3,4 к настоящему приказу.
2. Департаменту строительства, архитектуры и ЖКХ разместить проект в государственной информационной системе обеспечения градостроительной деятельности Югры.
3. Опубликовать настоящий приказ в газете «Наш район» и разместить на официальном сайте администрации Ханты-Мансийского района.
4. Контроль за выполнением приказа оставляю за собой.

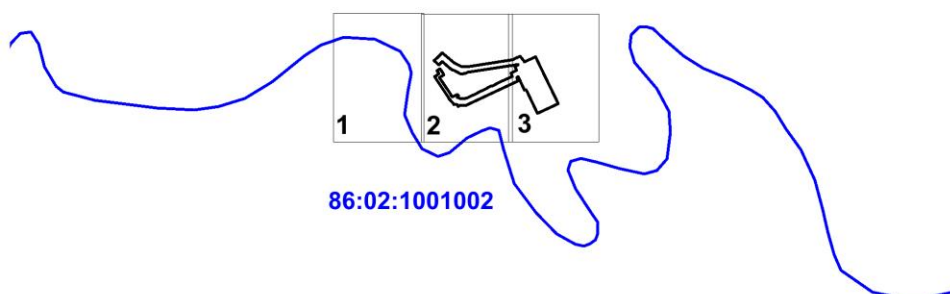
Заместитель главы
Ханты-Мансийского района,
директор департамента



Р.Ш. Речапov

Проект планировки территории
для размещения объекта, расположенного на территории Ханты-Мансийского района
«Линейные коммуникации для кустовой площадки №145У Приобское (Левый берег) месторождение»
Основная часть

86:02:0808002



Экспликация проектируемых линейных объектов

Номер	Наименование
1	Кустовая площадка №145У
2	Автомобильная дорога к кустовой площадке №145У
3	Нефтегазосборные сети куст №145у - уз.146
4	Площадки узлов задвижек
5	Высоконапорный водовод уз.146 - куст №145у
6	ВЛ 6 кВ на кустовую площадку №145У.

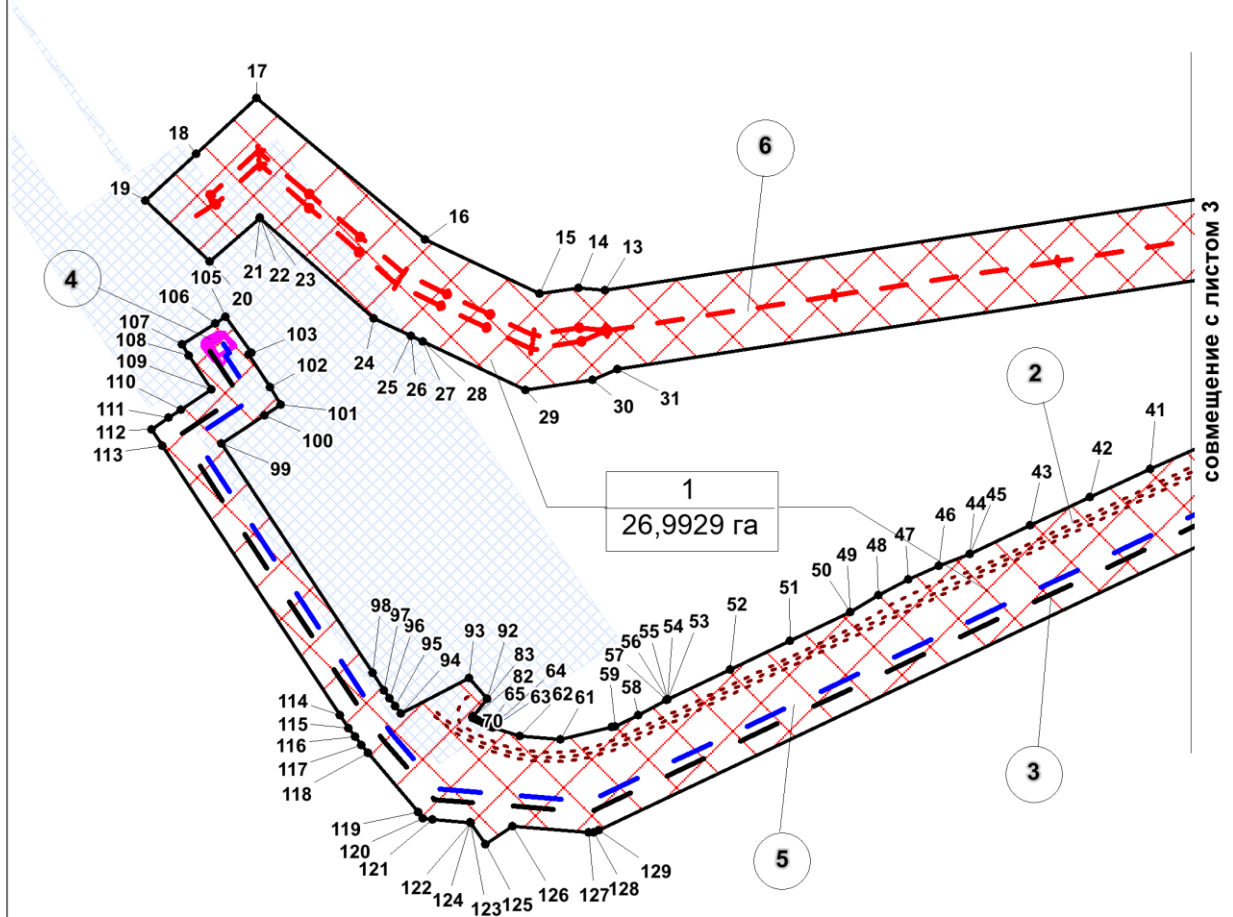
Экспликация зон планируемого размещения линейных объектов

Номер	Наименование
1	Линейные коммуникации для кустовой площадки №145У Приобское (Левый берег) месторождение

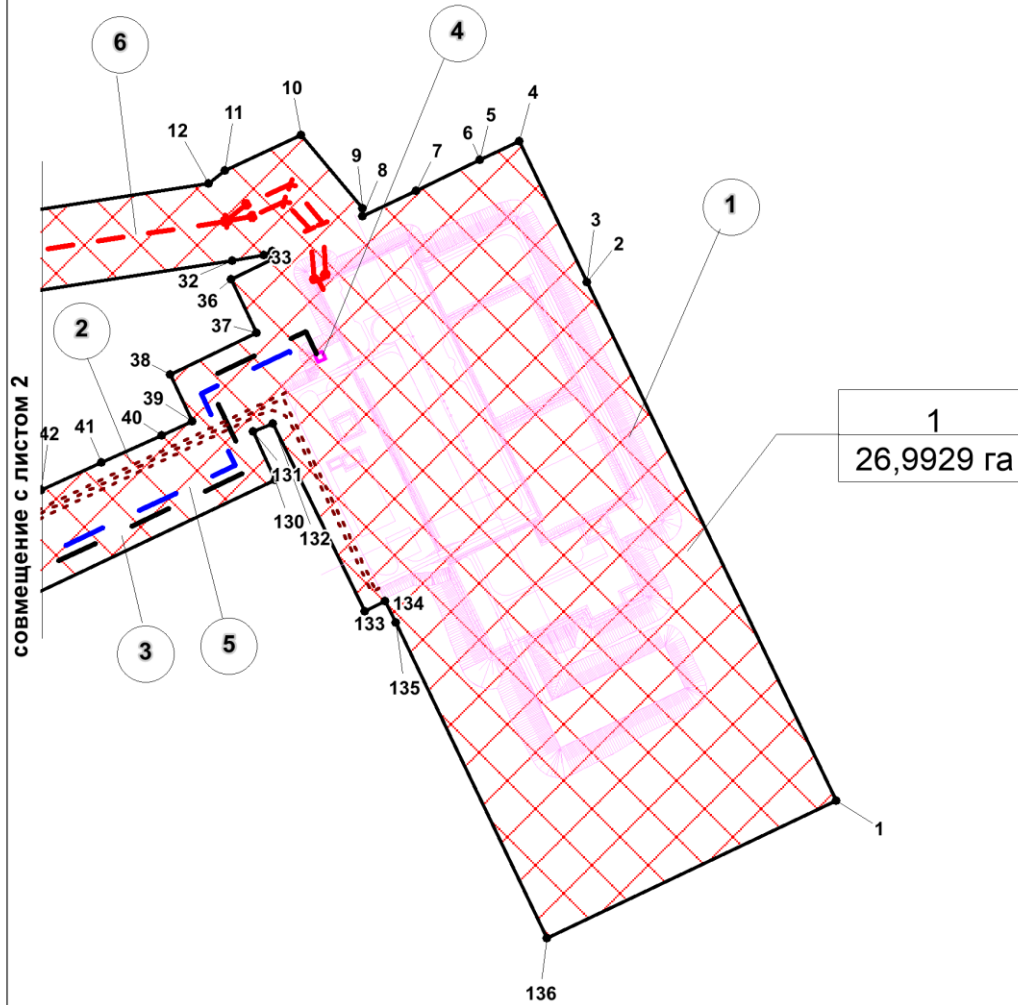
УСЛОВНЫЕ ОБОЗНАЧЕНИЯ

	границы территории, в отношении которой осуществляется подготовка проекта планировки		площадка УЗА
	номера характерных точек границ зон планируемого размещения линейных объектов		ось проектируемой автомобильной дороги
	номер линейного объекта		ось проектируемой нефтегазосборной сети
	границы зон планируемого размещения линейных объектов		ось проектируемой ВЛ-6кВ
	земельные участки, согласно сведениям государственного лесного реестра		граница кадастрового деления
	номер зоны планируемого размещения объектов площадь зоны планируемого размещения линейных объектов		

Чертеж границ зон
планируемого размещения линейных объектов
М 1: 5 000



Чертеж границ зон
планируемого размещения линейных объектов
М 1: 5 000



**Положение о размещении линейного объекта
«Линейные коммуникации для кустовой площадки №145У Приобское
(Левый берег) месторождение»**

I. Проект планировки

1.1. Наименование, основные характеристики (категория, протяженность, проектная мощность, пропускная способность, грузонапряженность, интенсивность движения) и назначение планируемых для размещения линейных объектов

Документацией по планировке территории объекта «Линейные коммуникации для кустовой площадки №145У Приобское (Левый берег) месторождение» (далее проектируемый объект) предусматривается строительство следующих объектов:

1. Кустовая площадка №145У.

Параметры кустовой площадке на период строительства кустового основания определены в зависимости от количества проектируемых скважин, исходя из условия размещения бурового и эксплуатационного оборудования.

2. Автомобильная дорога к кустовой площадке №145У протяженностью 901,23 м. Трасса отмыкает от бровки существующей автомобильной дороги к кусту №146, собственником которого является ООО «РН-Юганскнефтегаз». Конец автодороги – ПК 9+01,23 соответствует второму съезду к кустовой площадке №145У.

3. Нефтегазосборные сети от проектируемого куста скважин.

Нефтегазосборные сети куст №145у-уз.146. Назначение - нефтегазосборные сети для транспорта нефтегазоводяной смеси от куста скважин №145у до точки подключения проектируемого узла задвижек №2 (подключение к свободной задвижке узла №146).

4. Площадки узлов задвижек на нефтегазосборных сетях и высоконапорных водоводах.

5. Высоконапорный водовод уз.146 - куст №145у.

Назначение – высоконапорный водовод для транспорта очищенной пластовой воды от узла задвижек №2 (ш.201745_3) до узла задвижек №1(совместный).

6. ВЛ 6 кВ:

ВЛ 6 кВ на кустовую площадку №145У. Назначение – электроснабжение потребителей кустовой площадки №145У.

Таблица 1

Характеристики проектируемых линейных объектов

Наименование объекта	Характеристика
Нефтегазосборные сети, в том числе:	Протяженность всего – 1332 м
Нефтегазосборные сети куст №145у-уз.146	Назначение - нефтегазосборные сети для транспорта нефтегазоводяной смеси от куста скважин №145у до точки подключения проектируемого узла задвижек №2 (подключение к свободной задвижке узла №146).
	Транспортируемая среда – нефтегазоводяная смесь
	Рабочее давление – 4,0 МПа
	Диаметр трубопровода – 159х6 мм
	Протяженность трубопровода – 1332м
	Узел задвижек №1 (совместный) Узел задвижек №2
	Высоконапорный водовод
Высоконапорный водовод уз.146 - куст №145у	Назначение – высоконапорный водовод для транспорта очищенной пластовой воды от узла задвижек №2 (расширение сущ. узла №146) до куста скважин №145у (ш.201745_2)
	Диаметр трубопровода – 114х12 мм
	Протяженность трубопровода - 1282,12 м
	Транспортируемая среда - очищенная пластовая вода
	Рабочее давление – 22,5 МПа
	Узел задвижек №1 (совместный) Узел задвижек №2
ВЛ 6 кВ, в том числе:	Протяженность – 1470 м
ВЛ 6 кВ на кустовую площадку №145У	Назначение – электроснабжение потребителей кустовой площадки №145У
	Две одноцепные от ПС 35/6 кВ №2046

	Протяженность трассы – 1470 м, в том числе: двухцепной участок – 508 м, одноцепные участки – 962 м
--	---

Функциональное назначение объекта капитального строительства - сбор и транспортпродукции скважин с проектируемого куста скважин №145у по герметизированной однетрубной системе до подключения к существующей системе нефтегазосборных сетей и дальнейшего транспорта на прием ЦППН-7 Приобского месторождения.

2.2 Перечень субъектов Российской Федерации, перечень муниципальных районов, городских округов в составе субъектов Российской Федерации, перечень поселений, населенных пунктов, внутригородских территорий городов федерального значения, на территориях которых устанавливаются зоны планируемого размещения

В административном отношении район работ находится в Тюменской области, Ханты - Мансийском автономном округе (ХМАО-ЮГРА), Ханты-Мансийском районе, на территории Приобского нефтяного месторождения.

Территория Ханты-Мансийского района граничит: на севере с Белоярским районом, на северо-востоке и востоке с Сургутским районом, на востоке и юго-востоке с Нефтеюганским районом, на юге – с Тюменской областью, на северо-западе и западе – с Октябрьским и Советским районами, на западе – с Кондинским районом.

Участок работ расположен в 18,1 км на юге от вахтового поселка Меркур, в 18,0 км на юго-востоке от с. Селиярово, в 76,0 км на северо-восток от г. Ханты-Мансийск.

Дорожная сеть представлена федеральной автодорогой Р404 «Тюмень-Тобольск- Ханты-Мансийск», внутри промысловыми автодорогами эксплуатируемыми круглогодично, автозимниками и развивается по мере обустройства месторождения. Проезд осуществляется

от КПП Приобского месторождения в северо-восточном направлении 25,7 км соответственно до участка работ. Проезд возможен в любое время колесным и вездеходным транспортом.

Ближайшая железнодорожная станция приёма грузов – ст. «Пыть-Ях» Свердловской ж/д – находится в 137 км юго-восточнее места производства работ.

Проезд на территорию месторождения по пропускам.

Проектируемыми объектами строительства являются:

- Площадка узла задвижек (ручной, прикустовой, нефтегазосбор, водовод) – 1 шт.;

- Площадка узла задвижек (ручной, прикустовой, нефтегазосбор, водовод) – 1 шт. (для подключения-сущ. узел 146);

- нефтегазосборные сети куст № 145у – уз.146;

- высоконапорный водовод уз.146- куст № 145у;

- ВЛ 6 кВ на кустовую площадку №145у.

Уровень ответственности объектов– нормальный.

В геоморфологическом отношении данная территория входит в пределы поймы р. Обь.

Поверхность территории представлена заболоченной озерно-аллювиальной равниной с незначительным количеством озер, частично превратившихся в заболоченные котлованы вследствие развивающейся речной сети.

Гидрографическая сеть района работ относится к бассейну притоков р.Оби и представлена протоками Малый Салым, Большая Березовая и Большая Салымская и их притоками.

2.3 Перечень координат характерных точек границ зон планируемого размещения линейного объекта

Координаты границ земельных участков, необходимых для размещения проектируемого объекта, в графических материалах определены в местной системе координат Ханты-Мансийского автономного округа Югры МСК-86.

Перечень координат характерных точек границ зоны
планируемого размещения

Точка	X	Y
1	978020.99	2737257.58
2	978392.31	2737035.40
3	978392.33	2737035.41
4	978493.46	2736974.88
5	978476.55	2736946.61
6	978476.54	2736946.60
7	978449.29	2736900.72
8	978426.56	2736862.73
9	978432.53	2736861.95
10	978482.87	2736811.10
11	978451.28	2736756.20
12	978440.36	2736745.19
13	978320.12	2736263.26
14	978320.23	2736242.91
15	978313.08	2736214.27
16	978345.77	2736125.09
17	978440.28	2735988.90
18	978394.25	2735947.55
19	978355.51	2735912.75
20	978314.28	2735965.14
21	978350.57	2735999.66
22	978350.66	2735999.74
23	978350.53	2735999.93
24	978283.23	2736092.15
25	978272.65	2736121.01
26	978272.65	2736121.02
27	978269.24	2736130.31
28	978269.24	2736130.32
29	978239.91	2736210.32
30	978252.29	2736259.85
31	978261.86	2736277.76
32	978384.20	2736768.06

33	978390.65	2736791.43
34	978393.99	2736797.22
35	978388.01	2736798.29
36	978370.06	2736768.30
37	978331.50	2736791.37
38	978294.62	2736729.47
39	978260.89	2736749.16
40	978248.48	2736727.46
41	978224.03	2736683.78
42	978198.86	2736640.53
43	978173.26	2736597.54
44	978147.60	2736554.65
45	978147.58	2736554.60
46	978136.73	2736532.07
47	978124.60	2736510.07
48	978110.85	2736489.04
49	978095.97	2736468.88
50	978095.95	2736468.84
51	978070.31	2736425.94
52	978044.79	2736382.91
53	978018.20	2736338.22
54	978018.17	2736338.25
55	978018.17	2736338.24
56	978018.20	2736338.21
57	978017.69	2736337.46
58	978004.22	2736317.48
59	977994.28	2736300.73
60	977993.40	2736298.17
61	977980.58	2736260.87
62	977980.43	2736229.94
63	977984.90	2736209.30
64	977985.08	2736208.40
65	977985.90	2736205.88
66	977986.75	2736204.00
67	977987.73	2736202.11

68	977988.71	2736200.10
69	977989.31	2736197.92
70	977989.83	2736195.91
71	977990.65	2736193.97
72	977990.69	2736193.93
73	977990.71	2736193.85
74	977990.76	2736193.79
75	977990.80	2736193.73
76	977990.85	2736193.68
77	977990.90	2736193.63
78	977990.96	2736193.60
79	977991.01	2736193.55
80	977991.08	2736193.52
81	977991.15	2736193.49
82	977991.22	2736193.47
83	977991.29	2736193.46
84	977991.36	2736193.46
85	977991.43	2736193.46
86	977991.50	2736193.46
87	977991.57	2736193.46
88	977991.64	2736193.48
89	977991.71	2736193.50
90	977991.78	2736193.53
91	977991.84	2736193.56
92	978006.10	2736203.04
93	978020.29	2736188.05
94	977989.02	2736139.64
95	977994.26	2736134.75
96	977999.64	2736130.04
97	978005.25	2736125.40
98	978017.60	2736115.53
99	978179.04	2735986.55
100	978203.22	2736016.82
101	978212.00	2736028.31
102	978224.52	2736019.19

103	978247.50	2736000.84
104	978248.90	2736002.76
105	978274.20	2735981.00
106	978268.63	2735973.80
107	978250.32	2735950.24
108	978242.70	2735956.01
109	978218.66	2735975.22
110	978201.60	2735953.89
111	978194.51	2735945.02
112	978184.48	2735933.20
113	978173.11	2735942.62
114	977983.70	2736093.92
115	977974.64	2736101.35
116	977968.58	2736106.68
117	977962.67	2736112.20
118	977957.26	2736117.56
119	977916.23	2736159.47
120	977912.11	2736163.31
121	977911.87	2736170.29
122	977912.17	2736199.18
123	977912.51	2736198.90
124	977912.48	2736198.94
125	977896.79	2736211.93
126	977912.51	2736230.92
127	977913.11	2736288.31
128	977913.27	2736292.18
129	977915.24	2736295.89
130	978222.90	2736815.09
131	978257.42	2736795.30
132	978264.86	2736809.56
133	978130.67	2736891.32
134	978139.58	2736906.20
135	978124.07	2736915.47
136	977898.12	2737050.64
137	977992.09	2736193.81

138	977992.05	2736193.74
139	977992.00	2736193.70
140	977991.95	2736193.64
141	977991.89	2736193.61
142	977991.84	2736193.56
1	978020.99	2737257.58

2.4 Перечень координат характерных точек границ зон планируемого размещения линейных объектов, подлежащих реконструкции в связи с изменением их местоположения

Проектом планировки территории не предусматривается реконструкция проектируемых объектов.

2.5 Предельные параметры разрешенного строительства, реконструкции объектов капитального строительства, входящих в состав линейного объекта в границах зон его планируемого размещения

Предельные (минимальные и (или) максимальные) размеры земельных участков и предельные параметры разрешенного строительства, реконструкции объектов капитального строительства не подлежат установлению.

Учитывая основные технические характеристики проектируемого объекта, проектом планировки территории определены границы зоны его планируемого размещения.

Общая зона планируемого размещения проектируемого объекта составляет 26,9929 га.

Границы зоны планируемого размещения объекта установлена в соответствии с требованиями действующих норм отвода и учтена при разработке рабочего проекта.

2.6 Информация о необходимости осуществления мероприятий по защите сохраняемых объектов капитального строительства, существующих и строящихся на момент подготовки проекта планировки территории, а также объектов капитального строительства, планируемых к строительству в соответствии с ранее утвержденной документацией по планировке территории, от возможного негативного воздействия в связи с размещением линейных объектов

Вариантность выбора места размещения линейных объектов не рассматривалась т.к. проектируемый объект технологически привязан к объектам сложившейся инфраструктуры (продолжение разработки и обустройства Приобского месторождения, прохождение вдоль существующих коридоров коммуникаций).

Осуществление мероприятий по сохранению объектов капитального строительства (существующих и строящихся на момент подготовки проекта планировки территории) и объектов капитального строительства, планируемых к строительству в соответствии с ранее утвержденной документацией при планировке территории, не предусмотрено.

2.7 Информация о необходимости осуществления мероприятий по сохранению объектов культурного наследия и территории традиционного природопользования коренных малочисленных народов Севера, Сибири и Дальнего Востока от возможного негативного воздействия в связи с размещением линейного объекта

Согласно Заклчению Службы государственной охраны объектов культурного наследия Ханты-Мансийского автономного округа-Югры № 22-1283 от 11.03.2022 г. На территории испрашиваемого земельного участка объекты культурного наследия, включенные в единый государственный реестр объектов культурного наследия (памятников истории и культуры) народов Российской Федерации, отсутствуют. Испрашиваемый земельный участок расположен вне зон охраны/защитных зон объектов культурного наследия. Сведениями об отсутствии/наличии на территории испрашиваемого земельного

участка выявленных объектов культурного наследия либо объектов, обладающих признаками объекта культурного наследия, Госкультохрана Югры не располагает.

В соответствии с письмом Департамента недропользования и природных ресурсов Ханты-Мансийского автономного округа-Югры № 12-Исх-7326 от 24.03.2022 г. проектируемый объект не находится в границах территорий традиционного природопользования коренных малочисленных народов Севера регионального значения в Ханты-Мансийском автономном округе.

2.8 Информация о необходимости осуществления мероприятий по охране окружающей среды

В целях охраны поверхностных водных объектов устанавливаются водоохранные зоны.

Согласно «Водному кодексу Российской Федерации» от 03.06.2006 г. № 74-ФЗ, а также п.4 Правил установления на местности границ водоохранных зон и границ прибрежных полос водных объектов, утвержденных Постановлением правительства от 10.01.2009 г. РФ № 17.

Ширина водоохранной зоны рек или ручьев устанавливается от их истока для рек и ручьев протяженностью:

- до десяти километров – в размере пятидесяти метров;
- от десяти до пятидесяти километров – в размере ста метров;
- от пятидесяти километров и более – в размере двухсот метров.

Для реки, ручья протяженностью менее десяти километров от истока до устья водоохранной зона совпадает с прибрежной защитной полосой. Радиус водоохранной зоны для истоков реки, ручья устанавливается в размере пятидесяти метров.

Ширина водоохранной зоны озера, водохранилища, за исключением озера, расположенного внутри болота, или озера, водохранилища с акваторией менее 0,5 км², устанавливается в размере пятидесяти метров. Ширина

водоохранной зоны водохранилища, расположенного на водотоке, устанавливается равной ширине водоохранной зоны этого водотока.

Река Обь: Водоохранная зона (ВОЗ) – 200 м; прибрежнозащитная полоса (ПЗП) – 50м;

Протока Лабытвор: Водоохранная зона (ВОЗ) – 200 м; прибрежнозащитная полоса (ПЗП) – 50м;

Река Кедровая: Водоохранная зона (ВОЗ) – 50 м; прибрежнозащитная полоса (ПЗП) – 50м;

В границах водоохранных зон согласно ст.65 Водного Кодекса РФ запрещается:

- размещение мест захоронения отходов производства и потребления;
- движение и стоянка транспортных средств, за исключением их движения по дорогам и стоянки на дорогах и в специально оборудованных местах, имеющих твердое покрытие;
- сбор сточных, в том числе дренажных, вод.

Проектируемые площадные объекты располагаются вне водоохранных зон и прибрежных защитных полос близлежащих водных объектов. Сброс загрязненных сточных вод в поверхностные водотоки отсутствует. Вода из поверхностных водотоков на производственные нужды в период строительства не используется.

Для уменьшения воздействия на водотоки предусмотрены следующие мероприятия:

-выполнение строительно-монтажных работ с применением гусеничной техники должно осуществляться в зимний период для уменьшения воздействия строительной техники на растительный береговой покров; в остальные сезоны года строительно-монтажные работы, движение транспорта и строительной техники должно осуществляться только по существующим автомобильным дорогам, зимникам и временным вдольтрассовым проездам;

-все отходы защитных материалов, остатки горючесмазочных материалов тщательно должны собираться в передвижное оборудование (мусоросборники, емкости для сбора отработанных горюче-смазочных материалов) и вывозиться

в места, согласованные с соответствующими муниципальными органами и органами государственной власти Российской Федерации;

-после завершения строительства выполняются рекультивационные работы.

Организационный сброс стоков или загрязняющих веществ на поверхность земли и в водотоки не производится. Попадание загрязняющих веществ в водные объекты в результате размыва и выноса ливневыми и талыми водами возможно лишь при неправильном хранении строительных материалов и аварийных утечек дизтоплива работающих механизмов в период строительства.

На всех этапах работ осуществляется входной, операционный и приемочный контроль качества строительства, а также проводится своевременный профилактический осмотр, ремонт и диагностика оборудования.

Ущерб окружающей среде может быть нанесен лишь в аварийных случаях, но для их предотвращения предусмотрены все возможные мероприятия в соответствии с требованиями законодательства Российской Федерации.

Для уменьшения негативного воздействия на окружающую среду проектом планировки предусмотрены следующие мероприятия:

- не допускается использование земель за пределами установленных границ отвода;
- рекультивация нарушенных земель;
- уборка строительного мусора, выравнивание ям, котлованов и траншей;
- благоустройство территории;
- использование технически исправного автотранспорта прошедшего проверку на дымность и токсичность выбросов в соответствии с действующим законодательством;
- не допускаются к работе неисправные технические средства, способные вызвать загорание;

- запрещается захламление территории строительными отходами;
- запрещается разлив горюче-смазочных материалов, слив отработанных масел и т.п.;
- соблюдение требований к накоплению и транспортировке отходов;
- с целью уменьшения отрицательного воздействия строительства на окружающую среду, применяется укрупнение и повышение технологической готовности конструкций и материалов;
- снятие и перемещение почвенного слоя почвы в места временного складирования и хранения. Снятие, транспортировка, хранение и восстановление почвенного слоя должно проводиться так, чтобы исключить снижение его качественных показателей, а также его количественных потерь;
- при строительстве опор линий ВЛ почвенно-растительный слой не снимается;
- выполнение строительно-монтажных работ в зимний период для уменьшения воздействия строительных машин на почвенно-растительный покров;
- устройство водопропусков;
- запрещается разлив горюче-смазочных материалов, слив на трассе отработанных масел и т.п.;
- запрещается не регламентированная охота, рыбная ловля и браконьерство;
- избежание нарушения естественно-дренажной сети, восстановление ее в близком, к существующему, до начала строительства виде, для предотвращения возможных процессов заболачивания территории, и как следствие, деградация растительности из-за затруднения или полного прекращения естественного дренирования;
- мониторинг за компонентами окружающей среды в период строительства проектируемых объектов.

За нарушение окружающей среды несут персональную дисциплинарную, административную, материальную и уголовную ответственность производители работ и лица, непосредственно нанесшие урон окружающей среде.

При неукоснительном соблюдении природоохранных мероприятий и рекомендаций относительно сроков производства строительных работ воздействие на компоненты природной среды планируемых работ прогнозируется как минимальное.

Мероприятия по охране атмосферного воздуха включают:

- сокращение выбросов загрязняющих веществ от всех стационарных и передвижных источников. Содержание вредных веществ в воздухе рабочей зоны не должно превышать значений предельно допустимой концентрации;
- временное накопление обтирочного материала, отходов изоляции и мусора от бытовых помещений в металлических контейнерах;
- недопущение сжигания различных видов отходов вне специальных устройств, оборудованных системой газоочистки продуктов сжигания;
- обеспечение постоянного учета контроля работы всех видов транспорта, хранения и отпуска горючесмазочных материалов (далее – ГСМ);
- осуществление заправки и ремонта техники на специально оборудованных для этих целей площадках и базах.

В целях минимизации отрицательного влияния на почвенно-растительный покров проектом предусматривается:

- уборка строительного мусора, выравнивание ям, котлованов и траншей;
- озеленение свободной от застройки территории.
- рекультивация нарушенных земель, в т.ч. технический этап рекультивации, биологический этап рекультивации;
- обращение с отходами осуществляется на основании договоров со специализированными предприятиями, имеющими лицензии по обращению с отходами.
- деловую древесину рекомендуется использовать при устройстве лежневых временных дорог, лежневых настилов при пересечении с подземными коммуникациями; утилизация порубочных остатков путем измельчения с использованием машин глубинной подготовки полей в полосе

отвода и разбрасывания измельченных порубочных остатков в целях улучшения лесорастительных условий.

Проектом планировки предусмотрены следующие мероприятия по охране животного мира:

- строгое соблюдение границ отведенной территории;
- рекультивация нарушенных земель для улучшения условий обитания, восстановления кормовой базы животных;
- выполнение строительно-монтажных работ в зимний период для уменьшения воздействия строительных машин на почвенно-растительный покров;
- крепление провода на опорах 6 кВ предусматривается при помощи одноцепных натяжных и поддерживающих гирлянд, комплектуемых стеклянными изоляторы типа ПС 70Е и немагнитной спиральной арматурой;
- обращение с отходами на основании договоров со специализированными предприятиями для предотвращения загрязнения среды обитания;
- запрет несанкционированной охоты;
- ограждение площадочных объектов;
- возмещение ущерба животному миру.

Также проектом предусмотрены мероприятия по охране рыбных ресурсов:

- выполнение строительно-монтажных работ в зимний период;
- строгое соблюдение технологии строительства переходов по проекту производства работ и ситуационного плана переходов с привязкой к местности основных геодезических знаков;
- закрепление оси трассы на каждой стороне водоема;
- возмещение ущерба рыбным ресурсам.

2.9 Информация о необходимости осуществления мероприятий по защите территорий от чрезвычайных ситуаций природного и техногенного

характера, в том числе по обеспечению пожарной безопасности и гражданской обороне

В целях обеспечения защиты основных производственных фондов снижения возможных потерь и разрушений в чрезвычайных условиях проектом планировки предусматривается:

- внедрение технологических процессов и конструкций, обеспечивающих снижение образования аварийных ситуаций и защиту оборудования, аппаратуры и приборов в чрезвычайных условиях;

- разработка и строгое соблюдение графиков и инструкций по безаварийной остановке производства в случае внезапного отключения или прекращения подачи электроэнергии;

- планирование действий руководящего, командноначальствующего состава, штаба, служб и формирований гражданской обороны по защите рабочих и служащих предприятий;

- обучение персонала выполнению работ по ликвидации аварий;

- обеспечение всех рабочих и служащих средствами индивидуальной защиты, их хранение и поддержание в готовности;

- организация и поддержание в постоянной готовности системы оповещения рабочих и служащих об опасности, порядок доведения до них установленных сигналов оповещения;

Выделены следующие меры, направленные на предупреждение развития аварий и локализацию выбросов опасных веществ:

- принятие мер при возникновении пожара по ликвидации очага пожара или ограничению его распространения при помощи первичных средств пожаротушения;

- разобшение реагирующих веществ на небольших площадках и в начале пожара при помощи покрытия горячей поверхности кошмой, брезентом или засыпка слоем негорючих веществ (песок, земля);

- тушение при помощи огнегасящих веществ – воды и механической пены передвижными средствами.

Для обеспечения взрывопожаробезопасности предусмотрены следующие решения:

Категории взрывоопасных и пожароопасных зон в помещениях и наружных площадках, категории и группы взрывоопасных смесей приняты по СП 12.13130.2009 «Определение категорий помещений, зданий и наружных установок по взрывопожарной и пожарной опасности»;

- применение электрооборудования во взрывозащищенном исполнении на всех участках, согласно категориям по ПУЭ;

- соблюдение требований, норм и правил по взрывопожаробезопасности;

- применение молниезащиты сооружений, защита оборудования и трубопроводов от вторичных проявлений молнии;

- наличие датчиков-извещателей;

- осуществление обогрева аппаратов и трубопроводов;

- применение переносных исправных электросветильников во взрывозащищенном исполнении;

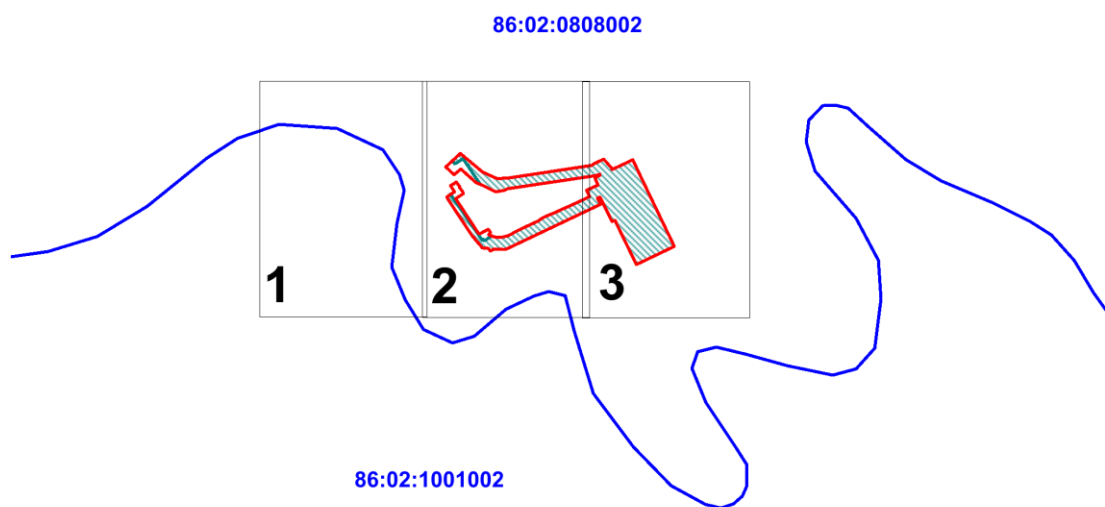
- исполнение освещения во взрывобезопасном исполнении;

- использование искробезопасного инструмента при выполнении ремонтных работ;

- предупреждение использования открытого огня;

- наличие первичных средств пожаротушения на площадке: песок, кошма, огнетушители, пожарный инвентарь (лопаты, носилки).





Проект межевания территории
для размещения объекта, расположенного на территории Ханты-Мансийского района
" Линейные коммуникации для
кустовой площадки №145У Приобское (Левый берег) месторождение "
Землепользователь ПАО "НК "Роснефть"
Основная часть



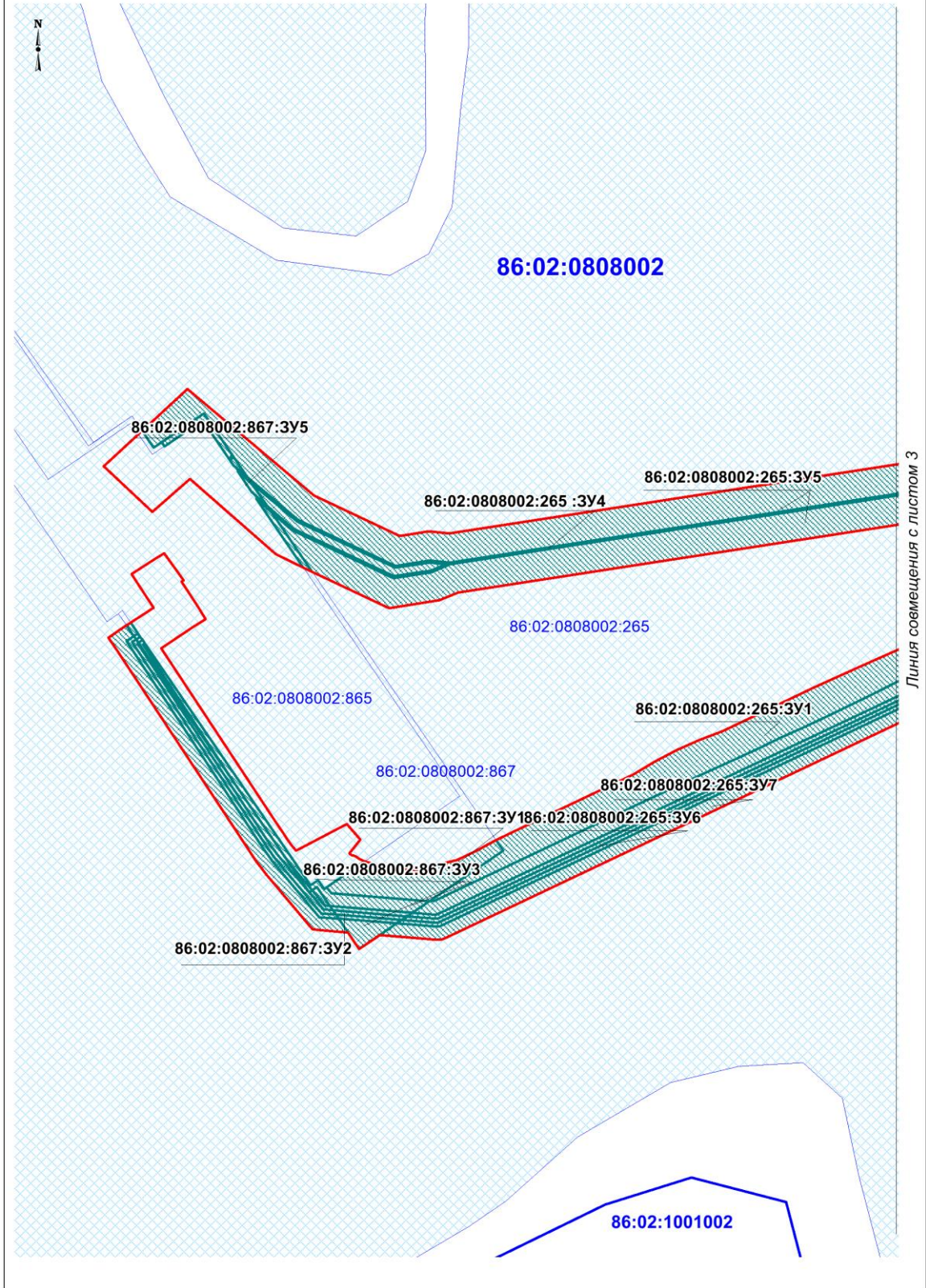
Экспликация зон планируемого размещения линейных объектов

Номер	Наименование
1	Линейные коммуникации для кустовой площадки №145У Приобское (Левый берег) месторождение

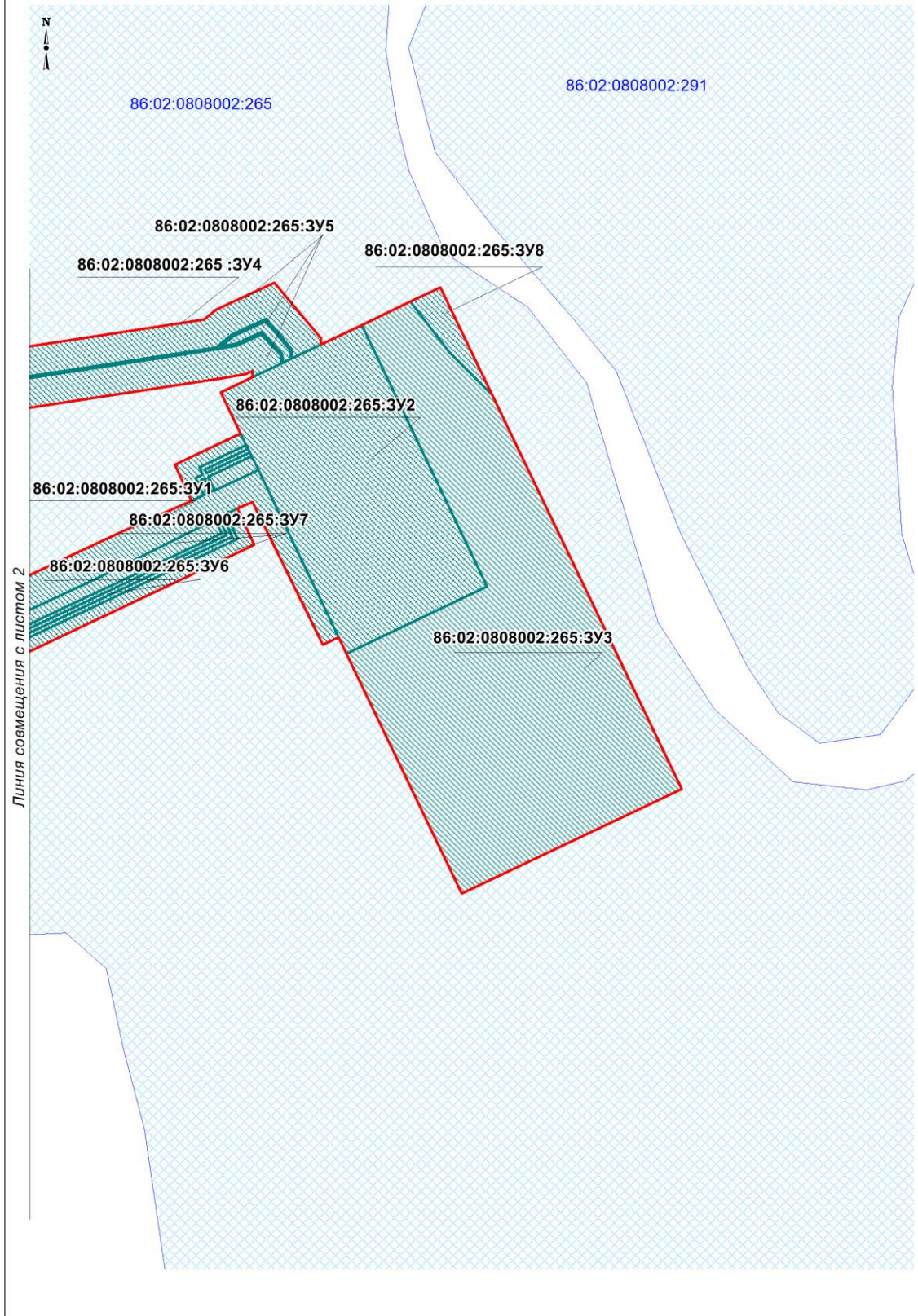
УСЛОВНЫЕ ОБОЗНАЧЕНИЯ

	границы территории, в отношении которой осуществляется подготовка проекта территории		земельные участки, согласно сведениям государственного кадастра недвижимости
	границы образуемых земельных участков		граница кадастрового деления
:ЗУ1	условный номер образуемого земельного участка		
86:02:0808002	кадастровый квартал		
86:02:0808002:1584	кадастровые номера земельных участков, стоящие на учете государственного кадастра недвижимости		

Чертеж межевания территории
М 1: 5 000



Чертеж межевания территории
М 1: 5 000



**Положение о размещении линейного объекта
" Линейные коммуникации для кустовой площадки №145У Приобское
(Левый берег) месторождение "**

II. Проект межевания

В соответствии с частью 2 статьи 43 Градостроительного кодекса Российской Федерации подготовка проекта межевания территории осуществляется для:

- определения местоположения границ образуемых и изменяемых земельных участков;
- установления, изменения, отмены красных линий для застроенных территорий, в границах которых не планируется размещение новых объектов капитального строительства, а также для установления, изменения, отмены красных линий в связи с образованием и (или) изменением земельного участка, расположенного в границах территории, применительно к которой не предусматривается осуществление деятельности по комплексному и устойчивому развитию территории, при условии, что такие установление, изменение, отмена влекут за собой исключительно изменение границ территории общего пользования.

2.1 Перечень и сведения о площади образуемых земельных участков, в том числе возможные способы их образования

Общая площадь образуемых земельных участков, необходимых для строительства и размещения проектируемого объекта, составляет 25,2257 га.

Образуемые земельные участки должны обеспечить:

- возможность полноценной реализации права собственности на объект недвижимого имущества, для которого формируется земельный участок, включая возможность полноценного использования этого имущества в соответствии с тем назначением, и теми эксплуатационными качествами, которые присущи этому имуществу на момент межевания;
- возможность долгосрочного использования земельного участка, предполагающая, в том числе, возможность многовариантного пространственного

развития недвижимости в соответствии с правилами землепользования и застройки, градостроительными нормативами;

- структура землепользования в пределах территории межевания, сформированная в результате межевания должна обеспечить условия для наиболее эффективного использования и развития этой территории.

Образуемые земельные участки под строительство и эксплуатацию объекта:

«Линейные коммуникации для кустовой площадки №145У Приобское (Левый берег) месторождение», сформированы на территории Ханты-Мансийского района и относятся к категории земель

- земли лесного фонда, находящиеся в ведении Самаровского лесничества Ханты-Мансийского участкового лесничества Пойменного урочища; *

*Участки сформированы путем раздела земельного участка с кадастровыми номером 86:02:0808002:265 (категория земель-земли запаса), а в соответствии со сведениями, содержащимися в государственном лесном реестре, а также лесным планом Самаровского лесничества Ханты-Мансийского участкового лесничества Пойменного урочища -расположены на землях лесного фонда.

Согласно ФЗ N 172-ФЗ от 21.12.2004 "О переводе земель или земельных участков из одной категории в другую" ст. 14 п. 9., в случае, если земельный участок в соответствии со сведениями Единого государственного реестра недвижимости относится к категории земель запаса, а в соответствии со сведениями, содержащимися в государственном лесном реестре, лесном плане субъекта Российской Федерации, находится в границах лесничества, расположенного на землях лесного фонда, такой земельный участок относится к категории земель лесного фонда.

- земли промышленности, энергетики, транспорта, связи, радиовещания, - земель промышленности, энергетики, транспорта, связи, радиовещания, телевидения, информатики, земли для обеспечения космической деятельности, земли обороны, безопасности и земли иного специального назначения;

- земель запаса.

Способ образования земельных участков:

Кадастровый номер земельного участка	Площадь земельного участка, га	Способ образования
86:02:0808002:265:3У8	0,2188	раздел земельного участка с кадастровым номером 86:02:0808002:265 с сохранением исходного земельного участка в измененных границах
86:02:0808002:867:3У1	0,4333	раздел земельного участка с кадастровым номером 86:02:0808002:867 с сохранением исходного земельного участка в измененных границах
86:02:0808002:867:3У2	0,0919	раздел земельного участка с кадастровым номером 86:02:0808002:867 с сохранением исходного земельного участка в измененных границах
86:02:0808002:867:3У3	0,3737	раздел земельного участка с кадастровым номером 86:02:0808002:867 с сохранением исходного земельного участка в измененных границах
86:02:0808002:867:3У4	0,0078	раздел земельного участка с кадастровым номером 86:02:0808002:867 с сохранением исходного земельного участка в измененных границах
86:02:0808002:867:3У5	0,1086	раздел земельного участка с кадастровым номером 86:02:0808002:867 с сохранением исходного земельного участка в измененных границах
86:02:0808002:265:3У1	1,9929	раздел земельного участка с кадастровым номером 86:02:0808002:265 с сохранением исходного земельного участка в измененных границах
86:02:0808002:265:3У2	4,4214	раздел земельного участка с кадастровым номером 86:02:0808002:265 с сохранением исходного земельного участка в измененных границах
86:02:0808002:265:3У3	8,6005	раздел земельного участка с кадастровым номером 86:02:0808002:265 с сохранением исходного земельного участка в измененных границах
86:02:0808002:265:3У4	0,2243	раздел земельного участка с кадастровым номером 86:02:0808002:265 с сохранением исходного земельного участка в измененных границах
86:02:0808002:265:3У5	5,1497	раздел земельного участка с кадастровым номером 86:02:0808002:265 с сохранением исходного земельного участка в измененных границах
86:02:0808002:265:3У6	0,8153	раздел земельного участка с кадастровым номером 86:02:0808002:265 с сохранением исходного земельного участка в измененных границах

86:02:0808002:265:3У7	2,7875	раздел земельного участка с кадастровым номером 86:02:0808002:265 с сохранением исходного земельного участка в измененных границах
-----------------------	--------	--

Таблица 2

Сведения об изменяемых земельных участках

Кадастровый номер земельного участка	Площадь земельного участка, кв. м.	Категория земель	Адрес изменяемых земельных участков
86:02:0808002:265	3 507 281	Земли запаса	АО Ханты-Мансийский Автономный округ - Югра, р-н Ханты-Мансийский, в районе пр.Мал.Салым, пр.Каюшкина
86:02:0808002:867	124 233	Земли промышленности*	Ханты-Мансийский автономный округ - Югра, Ханты-Мансийский район, Приобское месторождение

*земли промышленности, энергетики, транспорта, связи, радиовещания, телевидения, информатики, земли для обеспечения космической деятельности, земли обороны, безопасности и земли иного специального назначения.

Расчет полосы отвода земельных участков для выполнения работ по строительству проектируемого объекта произведен с учетом действующих норм отвода земель.

Таблица 3

Площади земельных участков, необходимые для строительства и эксплуатации проектируемого объекта

№	Наименование объекта	Площадь вновь испрашиваемых земельных участков, га	Площадь по земельным участкам, арендованные ранее, га	Зона застройки, га
1	«Линейные коммуникации для кустовой площадки №145У Приобское (Левый берег) месторождение»	25,2257	1,7672	26,9929

Таблица 4

Площади испрашиваемых земельных участков под проектируемый объект

№ земельного участка	Испрашиваемая площадь земельного участка, га	Категория земель	Адрес образуемых земельных участков
----------------------	--	------------------	-------------------------------------

№ земельного участка	Испрашиваемая площадь земельного участка, га	Категория земель	Адрес образуемых земельных участков
86:02:0808002:265:3У8	0,2188	Земли лесного фонда	Ханты-Мансийский автономный округ - Югра, Ханты-Мансийский район, Самаровское лесничество, Ханты-Мансийское участковое лесничество, Пойменное урочище, квартал 28
86:02:0808002:867:3У1	0,4333	Земли промышленности*	ХМАО-Югра, Ханты - Мансийский район, Приобское месторождение
86:02:0808002:867:3У2	0,0919	Земли промышленности*	ХМАО-Югра, Ханты - Мансийский район, Приобское месторождение
86:02:0808002:867:3У3	0,3737	Земли промышленности*	ХМАО-Югра, Ханты - Мансийский район, Приобское месторождение
86:02:0808002:867:3У4	0,0078	Земли промышленности*	ХМАО-Югра, Ханты - Мансийский район, Приобское месторождение
86:02:0808002:867:3У5	0,1086	Земли промышленности*	ХМАО-Югра, Ханты - Мансийский район, Приобское месторождение
86:02:0808002:265:3У1	1,9929	Земли запаса	ХМАО-Югра, Ханты - Мансийский район, Приобское месторождение
86:02:0808002:265:3У2	4,4214	Земли запаса	ХМАО-Югра, Ханты - Мансийский район, Приобское месторождение
86:02:0808002:265:3У3	8,6005	Земли запаса	ХМАО-Югра, Ханты - Мансийский район, Приобское месторождение
86:02:0808002:265:3У4	0,2243	Земли запаса	ХМАО-Югра, Ханты - Мансийский район, Приобское месторождение
86:02:0808002:265:3У5	5,1497	Земли запаса	ХМАО-Югра, Ханты - Мансийский район, Приобское месторождение
86:02:0808002:265:3У6	0,8153	Земли запаса	ХМАО-Югра, Ханты - Мансийский район, Приобское месторождение
86:02:0808002:265:3У7	2,7875	Земли запаса	ХМАО-Югра, Ханты - Мансийский район, Приобское месторождение

*земли промышленности, энергетики, транспорта, связи, радиовещания, телевидения, информатики, земли для обеспечения космической деятельности, земли обороны, безопасности и земли иного специального назначения.

5.2. Перечень и сведения о площади образуемых земельных участков, которые будут отнесены к территориям общего пользования или имуществу общего пользования, в том числе в отношении которых предполагаются резервирование и (или) изъятие для государственных или муниципальных нужд

Изъятие земельных участков для государственных и муниципальных нужд для размещения проектируемого объекта не требуется.

5.3. Вид разрешенного использования образуемых земельных участков в соответствии с проектом планировки территории

Таблица 5

Вид разрешенного использования образуемых земельных участков

Кадастровый номер земельного участка	Площадь земельного участка, га	Категория земель	Вид разрешенного использования
86:02:0808002:265:3У8	0,2188	Земли лесного фонда	строительство, реконструкция, эксплуатация линейных объектов
86:02:0808002:867:3У1	0,4333	Земли промышленности*	недропользование
86:02:0808002:867:3У2	0,0919	Земли промышленности*	недропользование
86:02:0808002:867:3У3	0,3737	Земли промышленности*	недропользование
86:02:0808002:867:3У4	0,0078	Земли промышленности*	недропользование
86:02:0808002:867:3У5	0,1086	Земли промышленности*	недропользование
86:02:0808002:265:3У1	1,9929	Земли запаса	недропользование
86:02:0808002:265:3У2	4,4214	Земли запаса	недропользование
86:02:0808002:265:3У3	8,6005	Земли запаса	недропользование
86:02:0808002:265:3У4	0,2243	Земли запаса	недропользование
86:02:0808002:265:3У5	5,1497	Земли запаса	недропользование
86:02:0808002:265:3У6	0,8153	Земли запаса	недропользование
86:02:0808002:265:3У7	2,7875	Земли запаса	недропользование

*земли промышленности, энергетики, транспорта, связи, радиовещания, телевидения, информатики, земли для обеспечения космической деятельности, земли обороны, безопасности и земли иного специального назначения.

5.4. Целевое назначение лесов, вид (виды) разрешенного использования лесного участка, количественные и качественные характеристики лесного участка, сведения о нахождении лесного участка в границах особо защитных участков лесов

Целевое назначение лесов, вид (виды) разрешенного использования лесного участка

Территориальный отдел/Участковое лесничество/урочище	Номер лесного квартала/выдел	Целевое назначение лесов	Вид использования лесов	Номер учетной записи в государственном лесном реестре/наименование объекта	Площадь, га
Самаровский /Ханты-Мансийское /Пойменное	28 (143)	Защитные (Нересто Охранные полосы лесов)	строительство, реконструкция, эксплуатация линейных объектов	86/09/010/2022-02/00064 «Линейные коммуникации для кустовой площадки №145У Приобское (Левый берег) месторождение»	0,2188

Количественные и качественные характеристики проектируемого лесного участка

Характеристика лесного участка

Целевое назначение лесов	Участковое лесничество / урочище	Лесной квартал	Лесотаксационный выдел	Преобладающая порода	Площадь (га) / запас древесины (куб. м)	В том числе по группам возраста древостоя (га/ куб. м)			
						Молодняки	Средневозрастные	Приспевающие	Спелые и перестойные
1	2	3	4	5	6	7	8	9	10
Участок №1		Дорога автомобильная с усовершенствованным облегченным или переходным типом дорожного покрытия; Трубопровод технологический							
Защитные (Нерестоохранные полосы лесов)	Ханты-Мансийское / Пойменное	28	143	ИВ	0.2188 / 22			0.2188 / 22	
Итого:					0.2188 / 22			0.2188 / 22	
Итого "Нерестоохранные полосы лесов":					0.2188 / 22			0.2188 / 22	
Всего "Защитные":					0.2188 / 22			0.2188 / 22	
Итого по Участку №1:					0.2188 / 22			0.2188 / 22	
Всего:					0.2188 / 22			0.2188 / 22	

Средние таксационные показатели насаждений лесного участка

лесного участка	Целевое назначение лесов	Преобладающая порода	Состав насаждений	Возраст	Бонитет	Полнота	Средний запас древесины (куб. м/га)
-----------------	--------------------------	----------------------	-------------------	---------	---------	---------	-------------------------------------

									Молод- няки	Средне- возраст- ные	Приспе- вающие	Спелые и пере- стойные
1	2	3	4	5	6	7	8	9	10	11	12	
Участок №1		Дорога автомобильная с усовершенствованным облегченным или переходным типом дорожного покрытия; Трубопровод технологический										
28	143	Защитные (Нерестоохранные полосы лесов)	ИВ	10ИВ	45	3	0.6				100	

Объекты лесной инфраструктуры

№ п.п.	Лесничество	Участковое лесничество / урочище	Лесной квартал	Лесотакса ционный выдел	Наименование объекта	Единица измере- ния	Объ- ем
1	2	3	4	5	6	7	8
-	-	-	-	-	-	-	-

Объекты лесного семеноводства

№ п.п.	Лесничество	Участковое лесничество / урочище	Лесной квартал	Лесотакса ционный выдел	Наименование объекта	Единица измере- ния	Объ- ем
1	2	3	4	5	6	7	8
-	-	-	-	-	-	-	-

Объекты, не связанные с созданием лесной инфраструктуры

№ п.п.	Лесничество	Участковое лесничество / урочище	Лесной квартал	Лесотакса ционный выдел	Наименование объекта	Единица измере- ния	Объ- ем
1	2	3	4	5	6	7	8
-	-	-	-	-	-	-	-

5.5. Сведения о границах территории, в отношении которой утвержден проект межевания, содержащие перечень координат характерных точек этих границ в системе координат, используемой для ведения Единого государственного реестра недвижимости

Подготовка проекта межевания территории осуществляется в целях образования земельных участков из категории земель:

- земли лесного фонда, находящихся в ведении Самаровского лесничества Ханты-Мансийского участкового лесничества Пойменного урочища.
- земли промышленности, энергетики, транспорта, связи, радиовещания, телевидения, информатики, земли для обеспечения космической деятельности, земли обороны, безопасности и земли иного специального назначения;
- земель запаса на территории Ханты-Мансийского района.

Координаты границ образуемых земельных участков, необходимых для размещения проектируемого объекта, в графических материалах определены в местной системе координат Ханты-Мансийского автономного округа Югры МСК-86.

Перечень координат характерных точек образуемого
земельного участка 86:02:0808002:265:3У1

Номер	X	Y
1	977951.01	2736277.40
2	978008.22	2736346.47
3	978018.20	2736338.22
4	978044.79	2736382.91
5	978070.30	2736425.94
6	978095.95	2736468.84
7	978095.97	2736468.88
8	978110.85	2736489.03
9	978124.60	2736510.07
10	978136.73	2736532.06
11	978147.58	2736554.60
12	978147.60	2736554.65
13	978173.26	2736597.54
14	978198.86	2736640.53
15	978224.03	2736683.78
16	978248.48	2736727.46
17	978260.90	2736749.17
18	978267.25	2736760.50
19	978269.21	2736764.00
20	978271.17	2736767.49
21	978273.13	2736770.98
22	978297.14	2736812.17
23	978139.58	2736906.20
24	978130.67	2736891.32
25	978264.87	2736809.56
26	978257.42	2736795.30
27	978250.78	2736784.19
28	978248.64	2736780.81
29	978246.50	2736777.43
30	978244.36	2736774.05
31	978197.67	2736699.37
32	978171.77	2736656.56
33	978159.16	2736634.95
34	978146.60	2736613.32
35	978133.91	2736591.75
36	978121.19	2736570.22
37	978121.18	2736570.21
38	978121.13	2736570.12
39	978103.68	2736539.87
40	978088.56	2736513.95
41	978070.92	2736483.68
42	977951.06	2736281.78
1	977951.01	2736277.40

Перечень координат характерных точек образуемого земельного участка 86:02:0808002:265:3У2

Номер	X	Y
1	978449.29	2736900.72
2	978203.31	2737047.90
3	978124.08	2736915.47
4	978139.58	2736906.20
5	978297.14	2736812.17
6	978310.04	2736804.21
7	978313.48	2736802.15
8	978316.91	2736800.10
9	978320.35	2736798.04
10	978331.50	2736791.37
11	978370.06	2736768.30
12	978388.00	2736798.28
13	978403.94	2736824.92
14	978405.04	2736826.76
15	978409.23	2736833.76
16	978410.34	2736835.62
17	978426.56	2736862.73
1	978449.29	2736900.72

Перечень координат характерных точек образуемого земельного участка 86:02:0808002:265:3У3

Номер	X	Y
1	978476.55	2736946.61
2	978430.92	2736988.85
3	978392.33	2737035.41
4	978020.99	2737257.56
5	977898.12	2737050.65
6	978124.08	2736915.47
7	978203.31	2737047.90
8	978449.29	2736900.72
1	978476.55	2736946.61

Перечень координат характерных точек образуемого земельного участка 86:02:0808002:265:3У4

Номер	X	Y
1	978410.34	2736835.62
2	978409.23	2736833.76
3	978417.93	2736832.60
4	978444.18	2736806.08
5	978426.41	2736775.17
6	978415.22	2736763.88
7	978419.48	2736779.33
8	978433.14	2736802.93
9	978413.71	2736825.22
10	978405.04	2736826.76
11	978403.94	2736824.92

Номер	X	Y
12	978412.65	2736823.38
13	978430.69	2736802.69
14	978417.63	2736780.11
15	978412.26	2736760.68
16	978399.61	2736710.00
17	978289.14	2736267.24
18	978279.56	2736249.33
19	978270.24	2736211.94
20	978309.08	2736105.97
21	978325.01	2736084.14
22	978331.27	2736078.95
23	978310.86	2736106.92
24	978272.32	2736212.05
25	978281.45	2736248.61
26	978289.10	2736262.92
27	978289.18	2736246.64
28	978280.69	2736212.53
29	978318.01	2736110.66
30	978351.87	2736061.90
31	978357.62	2736057.13
32	978319.81	2736111.60
33	978282.77	2736212.63
34	978291.19	2736246.41
35	978291.09	2736266.80
36	978401.42	2736708.93
37	978414.15	2736759.96
38	978428.00	2736773.95
39	978446.68	2736806.39
40	978418.87	2736834.48
1	978410.34	2736835.62

Перечень координат характерных точек образуемого земельного участка 86:02:0808002:265:3У5

Номер	X	Y
1	978426.56	2736862.73
2	978410.34	2736835.62
3	978418.87	2736834.48
4	978446.68	2736806.39
5	978428.00	2736773.95
6	978414.15	2736759.96
7	978401.42	2736708.93
8	978291.09	2736266.80
9	978291.19	2736246.41
10	978282.77	2736212.63
11	978319.81	2736111.60
12	978357.62	2736057.13
13	978417.44	2736007.59
14	978378.51	2735960.58
15	978394.25	2735947.55
16	978440.28	2735988.90
17	978345.77	2736125.08

Номер	X	Y
18	978313.08	2736214.27
19	978320.23	2736242.91
20	978320.12	2736263.26
21	978440.36	2736745.19
22	978451.28	2736756.20
23	978482.87	2736811.09
24	978432.52	2736861.94
25	978269.24	2736130.32
26	978325.01	2736084.14
27	978309.08	2736105.97
28	978270.24	2736211.94
29	978279.56	2736249.33
30	978289.14	2736267.24
31	978399.61	2736710.00
32	978412.26	2736760.68
33	978417.63	2736780.11
34	978430.69	2736802.69
35	978412.65	2736823.38
36	978403.94	2736824.92
37	978388.00	2736798.28
38	978393.99	2736797.22
39	978390.64	2736791.43
40	978384.19	2736768.06
41	978261.86	2736277.75
42	978252.28	2736259.84
43	978239.91	2736210.32
44	978409.23	2736833.76
45	978405.04	2736826.76
46	978413.71	2736825.22
47	978433.14	2736802.93
48	978419.48	2736779.33
49	978415.22	2736763.88
50	978426.41	2736775.17
51	978444.18	2736806.08
52	978417.93	2736832.60
53	978289.10	2736262.92
54	978281.45	2736248.61
55	978272.32	2736212.05
56	978310.86	2736106.92
57	978331.27	2736078.95
58	978351.87	2736061.90
59	978318.01	2736110.66
60	978280.69	2736212.53
61	978289.18	2736246.64
1	978426.56	2736862.73

Перечень координат характерных точек образуемого земельного участка 86:02:0808002:265:ЗУ6

Номер	X	Y
1	977925.69	2736246.83
2	977929.73	2736251.70

Номер	X	Y
3	977930.11	2736287.65
4	978228.76	2736792.57
5	978248.64	2736780.81
6	978250.78	2736784.19
7	978227.38	2736798.02
8	977926.42	2736289.28
9	977926.16	2736288.66
10	977926.12	2736288.16
11	978188.45	2735958.28
12	978185.38	2735960.82
13	978182.34	2735957.02
14	977991.67	2736109.35
15	977980.15	2736119.14
16	977928.88	2736170.84
17	977929.03	2736185.23
18	977925.07	2736188.50
19	977924.88	2736169.35
20	977977.44	2736116.19
21	977977.49	2736116.16
22	977989.16	2736106.24
23	978182.83	2735951.50
24	978182.30	2735963.37
25	977948.86	2736156.73
26	977951.17	2736159.53
27	977936.92	2736174.08
28	977936.97	2736178.65
29	977933.01	2736181.93
30	977932.94	2736172.47
31	977982.83	2736122.15
32	977994.54	2736112.18
33	978181.73	2735962.65
34	977933.79	2736256.60
35	977937.84	2736261.49
36	977938.09	2736285.41
37	978231.57	2736781.61
38	978244.36	2736774.05
39	978246.50	2736777.43
40	978230.14	2736787.10
41	977934.48	2736287.17
42	977934.10	2736286.45
43	977934.10	2736285.95
44	978320.35	2736798.04
45	978316.91	2736800.10
46	978292.80	2736759.34
47	978289.35	2736761.38
48	978313.48	2736802.15
49	978310.04	2736804.21
50	978285.91	2736763.41
51	978273.13	2736770.98
52	978271.17	2736767.49
53	978283.87	2736759.97
54	978281.84	2736756.53
55	978269.21	2736764.00
56	978267.25	2736760.50

Номер	X	Y
57	978283.26	2736751.07
58	978287.32	2736757.94
59	978294.19	2736753.86
1	977925.69	2736246.83

Перечень координат характерных точек образуемого земельного участка 86:02:0808002:265:3У7

Номер	X	Y
1	977912.51	2736230.91
2	977925.69	2736246.83
3	977926.12	2736288.16
4	977926.16	2736288.66
5	977926.42	2736289.28
6	978227.38	2736798.02
7	978250.78	2736784.19
8	978257.42	2736795.30
9	978222.90	2736815.09
10	977915.23	2736295.89
11	977913.27	2736292.18
12	977913.11	2736288.30
13	977951.17	2736159.53
14	977954.80	2736163.90
15	977936.97	2736178.65
16	977936.92	2736174.08
17	978185.38	2735960.82
18	978182.30	2735963.37
19	978181.73	2735962.65
20	977994.54	2736112.18
21	977982.83	2736122.15
22	977932.94	2736172.47
23	977933.01	2736181.93
24	977929.03	2736185.23
25	977928.88	2736170.84
26	977980.15	2736119.14
27	977991.67	2736109.35
28	978182.34	2735957.02
29	978198.47	2735949.98
30	978188.45	2735958.28
31	978182.83	2735951.50
32	977989.16	2736106.24
33	977977.49	2736116.16
34	977977.44	2736116.19
35	977924.88	2736169.35
36	977925.07	2736188.50
37	977912.17	2736199.18
38	977911.87	2736170.29
39	977912.11	2736163.30
40	977916.22	2736159.47
41	977957.26	2736117.56
42	977962.66	2736112.20
43	977968.57	2736106.68
44	977974.64	2736101.35

Номер	X	Y
45	977983.71	2736093.93
46	978173.11	2735942.62
47	978184.48	2735933.20
48	978194.51	2735945.02
49	977929.73	2736251.70
50	977933.79	2736256.60
51	977934.10	2736285.95
52	977934.10	2736286.45
53	977934.48	2736287.17
54	978230.14	2736787.10
55	978246.50	2736777.43
56	978248.64	2736780.81
57	978228.76	2736792.57
58	977930.11	2736287.65
59	977937.84	2736261.49
60	977951.01	2736277.40
61	977951.06	2736281.78
62	978070.92	2736483.68
63	978088.56	2736513.95
64	978103.68	2736539.87
65	978121.13	2736570.12
66	978121.18	2736570.21
67	978121.19	2736570.22
68	978133.91	2736591.75
69	978146.60	2736613.32
70	978159.16	2736634.95
71	978171.77	2736656.56
72	978197.67	2736699.37
73	978244.36	2736774.05
74	978231.57	2736781.61
75	977938.09	2736285.41
76	978331.50	2736791.37
77	978320.35	2736798.04
78	978294.19	2736753.86
79	978287.32	2736757.94
80	978283.26	2736751.07
81	978267.25	2736760.50
82	978260.90	2736749.17
83	978260.89	2736749.16
84	978294.62	2736729.47
85	978271.17	2736767.49
86	978269.21	2736764.00
87	978281.84	2736756.53
88	978283.87	2736759.97
89	978316.91	2736800.10
90	978313.48	2736802.15
91	978289.35	2736761.38
92	978292.80	2736759.34
93	978297.14	2736812.17
94	978273.13	2736770.98
95	978285.91	2736763.41
96	978310.04	2736804.21
1	977912.51	2736230.91

Перечень координат характерных точек образуемого земельного участка участка 86:02:0808002:265:3У8

Номер	X	Y
1	978392.33	2737035.41
2	978430.92	2736988.85
3	978476.55	2736946.61
4	978493.46	2736974.88
1	978392.33	2737035.41

Перечень координат характерных точек образуемого земельного участка 86:02:0808002:867:3У1

Номер	X	Y
1	977955.47	2736173.76
2	977984.90	2736209.29
3	977980.44	2736229.93
4	977980.58	2736260.87
5	977994.28	2736300.73
6	978004.22	2736317.48
7	978004.46	2736317.76
8	978018.19	2736338.21
9	978008.22	2736346.47
10	977951.01	2736277.38
11	977949.99	2736179.34
1	977955.47	2736173.76

Перечень координат характерных точек образуемого земельного участка 86:02:0808002:867:3У2

Номер	X	Y
1	977936.97	2736178.66
2	977937.84	2736261.48
3	977933.79	2736256.59
4	977933.79	2736256.59
5	977933.01	2736181.94
6	977929.03	2736185.24
7	977929.73	2736251.69
8	977925.69	2736246.81
9	977925.07	2736188.52
10	978182.31	2735963.38
11	978185.42	2735967.30
12	978182.34	2735969.85
13	978181.08	2735968.27
14	978048.86	2736073.92
15	977975.80	2736134.42
16	977974.62	2736135.58
17	977951.18	2736159.52
18	977948.86	2736156.73
19	978188.46	2735958.29
20	978188.46	2735958.29
21	978191.59	2735962.19

Номер	X	Y
22	978188.50	2735964.74
23	978185.39	2735960.83
1	977936.97	2736178.66

Перечень координат характерных точек образуемого земельного участка 86:02:0808002:867:3У3

Номер	X	Y
1	978182.34	2735969.85
2	977955.90	2736157.38
3	977961.83	2736164.54
4	977953.54	2736171.41
5	977955.47	2736173.76
6	977949.99	2736179.34
7	977951.01	2736277.38
8	977937.84	2736261.48
9	977936.97	2736178.66
10	977954.80	2736163.90
11	977951.18	2736159.52
12	977974.62	2736135.58
13	977975.80	2736134.42
14	978048.86	2736073.92
15	978181.08	2735968.27
16	977925.07	2736188.52
17	977925.69	2736246.81
18	977896.79	2736211.92
19	977933.01	2736181.94
20	977933.79	2736256.59
21	977933.79	2736256.59
22	977929.73	2736251.69
23	977929.03	2736185.24
24	978198.49	2735949.99
25	978201.60	2735953.89
26	978191.59	2735962.19
27	978188.46	2735958.29
28	978188.46	2735958.29
29	978185.39	2735960.83
30	978188.50	2735964.74
31	978185.42	2735967.30
32	978182.31	2735963.38
1	978182.34	2735969.85

Перечень координат характерных точек образуемого земельного участка 86:02:0808002:867:3У4

Номер	X	Y
1	978331.27	2736078.94
2	978325.01	2736084.13
3	978336.94	2736067.78
4	978343.18	2736062.61
5	978343.18	2736062.61
6	978351.86	2736061.89
7	978362.45	2736046.65

Номер	X	Y
8	978368.18	2736041.91
9	978357.64	2736057.10
1	978331.27	2736078.94

Перечень координат характерных точек образуемого земельного участка 86:02:0808002:867:3У5

Номер	X	Y
1	978417.44	2736007.59
2	978357.64	2736057.10
3	978357.64	2736057.10
4	978368.18	2736041.91
5	978410.41	2736006.93
6	978380.92	2735971.30
7	978384.75	2735968.12
8	978377.02	2736041.00
9	978375.08	2736040.48
10	978375.60	2736038.54
11	978377.54	2736039.06
12	978325.01	2736084.13
13	978269.24	2736130.31
14	978272.65	2736121.02
15	978336.94	2736067.78
16	978362.45	2736046.65
17	978351.86	2736061.89
18	978331.27	2736078.94
19	978343.18	2736062.61
1	978417.44	2736007.59