



РОССИЙСКАЯ ФЕДЕРАЦИЯ  
ХАНТЫ-МАНСИЙСКИЙ АВТОНОМНЫЙ ОКРУГ-ЮГРА  
ТЮМЕНСКАЯ ОБЛАСТЬ  
АДМИНИСТРАЦИЯ ХАНТЫ-МАНСИЙСКОГО РАЙОНА  
ДЕПАРТАМЕНТ СТРОИТЕЛЬСТВА, АРХИТЕКТУРЫ И ЖКХ

**П Р И К А З**

от 25.03.2020  
г. Ханты-Мансийск

№30-н

Об утверждении документации по  
планировке территории для размещения  
объекта: «Обустройство правобережной части  
Приобского месторождения.  
Кусты скважин №№255у, 284у »

В соответствии со статьей 45 Градостроительного кодекса Российской Федерации, Федеральным законом от 06.10.2003 №131-ФЗ «Об общих принципах организации местного самоуправления в Российской Федерации», руководствуясь Уставом Ханты - Мансийского района, пунктом 16 Положения о департаменте строительства, архитектуры и ЖКХ (в редакции Решения Думы от 31.01.2018 №241), учитывая обращение Общества с ограниченной ответственностью «РН-БашНИПИнефть» для ПАО "НК "Роснефть" от 11.03.2020 №68-ЗР (№03-Вх-435 от 17.03.2020) об утверждении документации по планировке территории приказываю:

1. Утвердить проект планировки и проект межевания территории для размещения объекта: «Обустройство правобережной части Приобского месторождения. Кусты скважин №№255у, 284у» согласно Приложений 1, 2, 3, 4 к настоящему приказу.
2. Департаменту строительства, архитектуры и ЖКХ разместить проект в информационной системе обеспечения градостроительной деятельности.
3. Опубликовать настоящий приказ в газете «Наш район» и разместить на официальном сайте администрации Ханты-Мансийского района.
4. Контроль за выполнением приказа оставляю за собой.

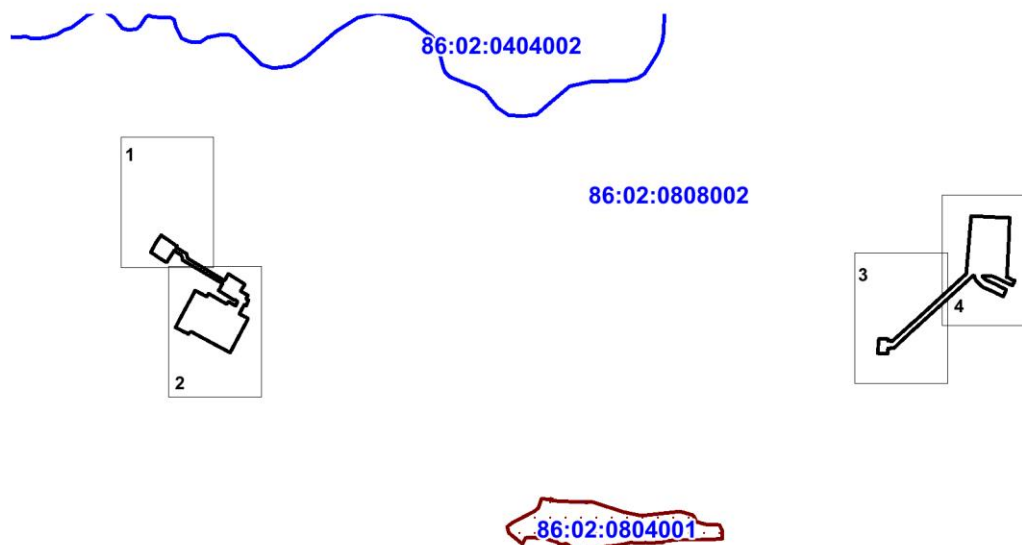
И.о. директора департамента  
строительства, архитектуры и ЖКХ



В.В. Подкорытов

Проект планировки территории  
для размещения объекта, расположенного на территории Ханты-Мансийского района  
«Обустройство правобережной части Приобского месторождения.  
Кусты скважин №№255у, 284у»  
Основная часть

Приложение 1  
к приказу департамента строительства  
архитектуры и ЖКХ  
от 25.03.2020 № 30-н



Экспликация проектируемых линейных объектов

Номер	Наименование
1	Кустовая площадка куста скважин №284у
2	Кустовая площадка куста скважин №255у
3	Автомобильная дорога к кусту скважин №284у
4	Автомобильная дорога к кусту скважин №255у
5	ВЛ 6 кВ на куст №284у с ВОЛС
6	ВЛ 6 кВ на куст 255у (с ВОЛС)
7	Нефтегазосборные сети куст №284у- т.вр куст №284у
8	Нефтегазосборные сети куст №255у- т.вр куст №255у
9	Узел задвижек №1. Нефтегазосборные сети куст №255у- т.вр куст №255у
10	Узел задвижек №2. Нефтегазосборные сети куст №255у- т.вр куст №255у
11	Узел задвижек №3. Нефтегазосборные сети куст №255у- т.вр куст №255у
12	Узел задвижек №4. Нефтегазосборные сети куст №284у- т.вр куст №284у

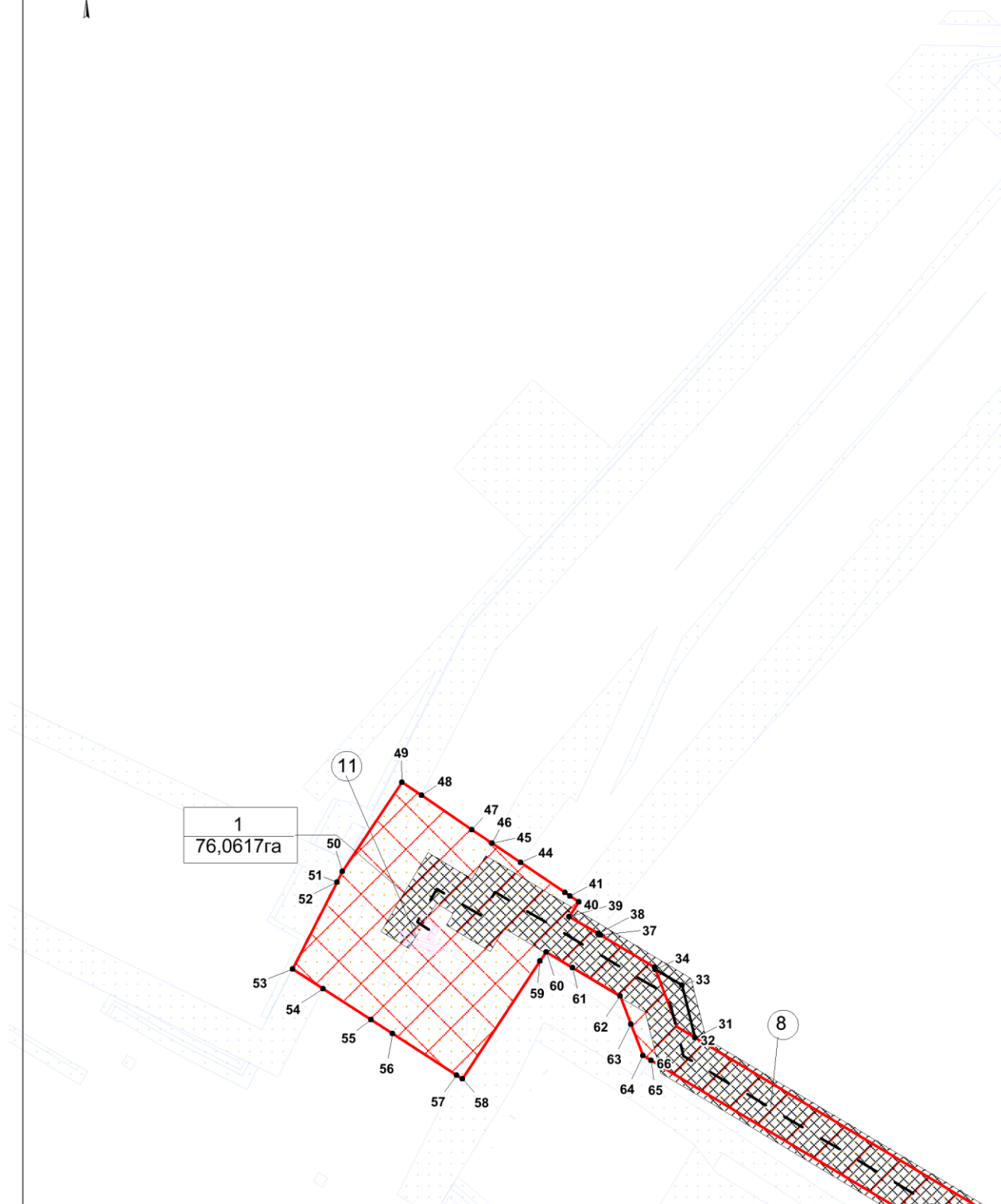
Экспликация зон планируемого размещения линейных объектов

Номер	Наименование
1	Обустройство правобережной части Приобского месторождения. Кусты скважин №№ 255у, 284у

УСЛОВНЫЕ ОБОЗНАЧЕНИЯ

	- границы территории, в отношении которой осуществляется подготовка проекта планировки		площадки кустов скважин, УЗА
	- номера характерных точек границ зон планируемого размещения линейных объектов		оси проектируемых нефтегазосборных сетей
	номер линейного объекта		оси проектируемых подъездов
	границы зон планируемого размещения линейных объектов		оси проектируемых ВЛ
	земельные участки, согласно сведениям государственного кадастра недвижимости		санитарно-защитная зона куста скважин
	номер зоны планируемого размещения объектов		охранная зона трубопроводов
	площадь зоны планируемого размещения линейных объектов		охранная зона объектов электроэнергетики
	граница кадастрового деления		придорожные полосы автомобильных дорог

Чертеж границ зон планируемого размещения линейных объектов  
М 1: 5 000



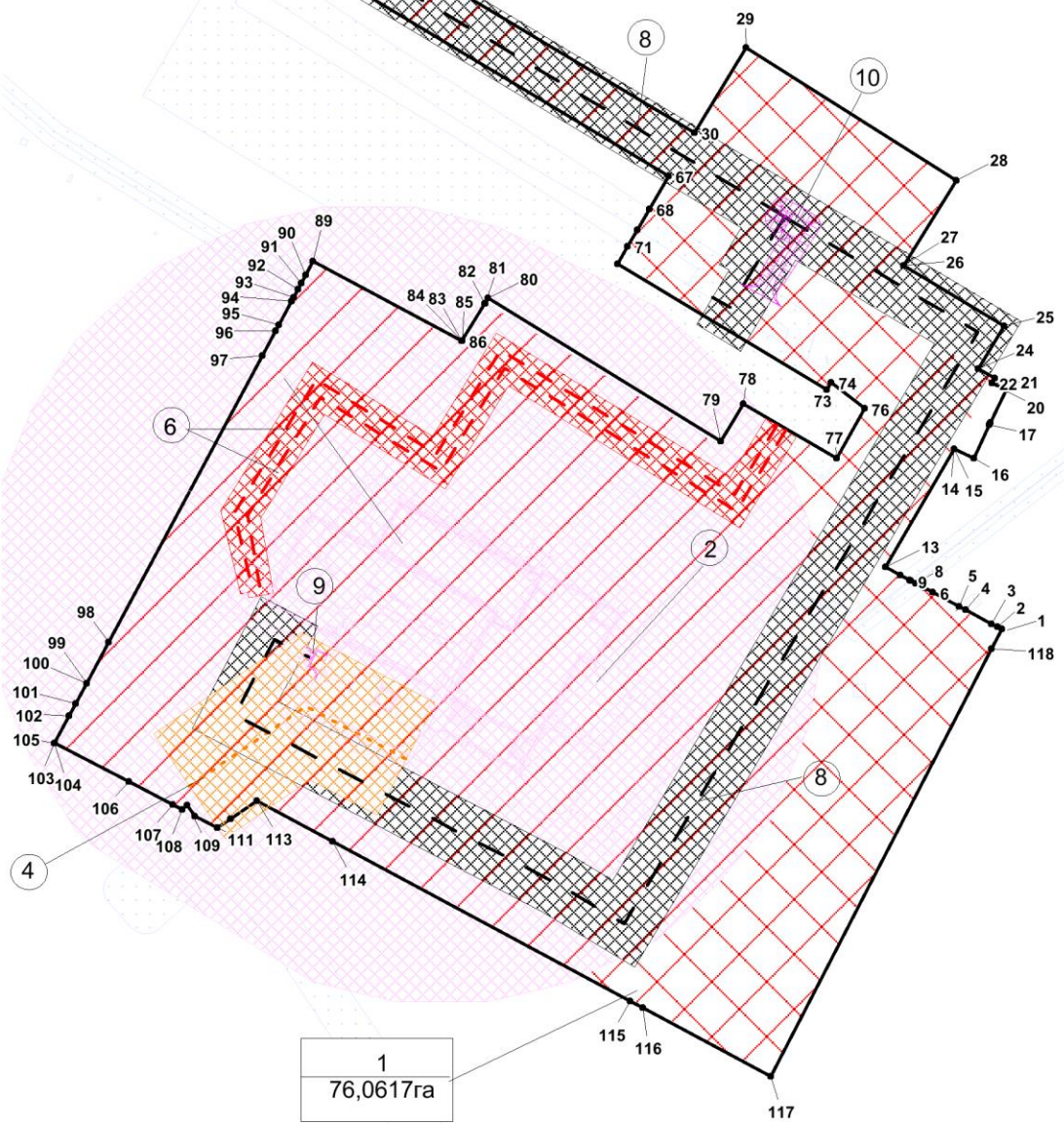
Линия совмещения с листом 2



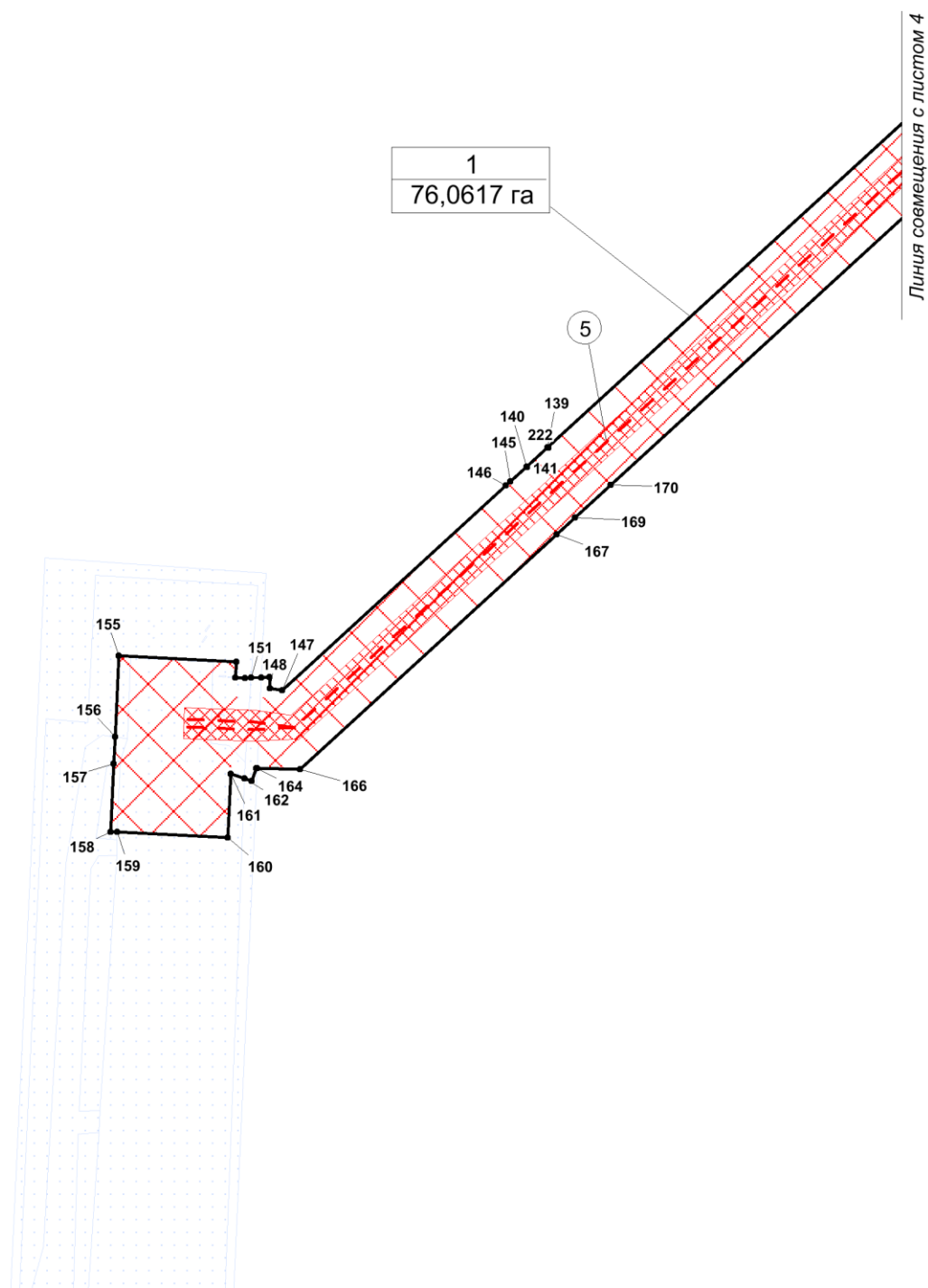
Чертеж границ зон планируемого размещения линейных объектов  
М 1: 5 000



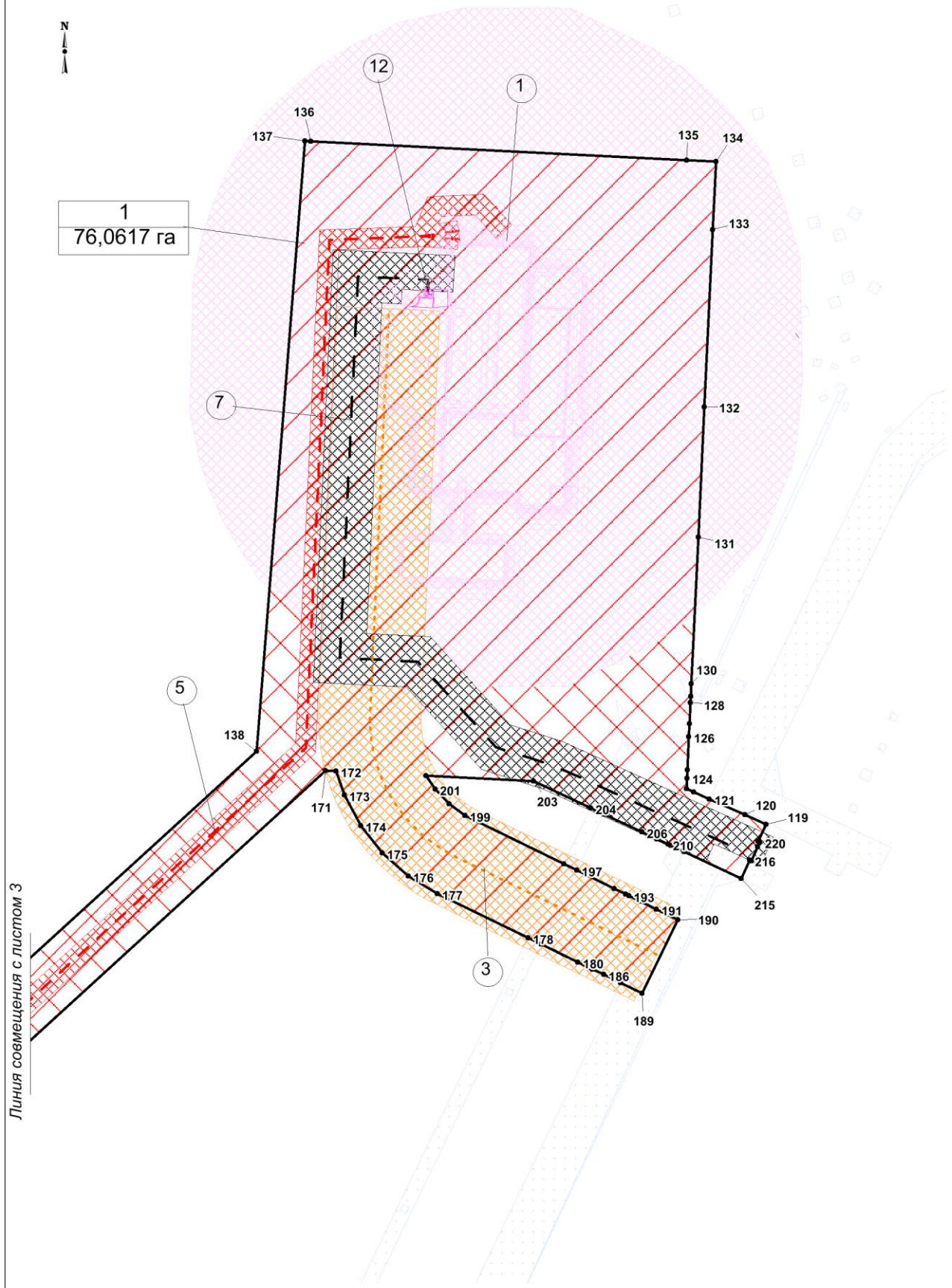
Линия совмещения с листом 1



Чертеж границ зон планируемого размещения линейных объектов  
М 1: 5 000



Чертеж границ зон планируемого размещения линейных объектов  
М 1: 5 000





**Положение о размещении линейного объекта  
«Обустройство правобережной части Приобского месторождения.  
Кусты скважин №№255у, 284у»**

**I. Проект планировки**

**1.1. Наименование, основные характеристики (категория, протяженность, проектная мощность, пропускная способность, грузонапряженность, интенсивность движения) и назначение планируемых для размещения линейных объектов**

Проектной документацией объекта «Обустройство правобережной части Приобского месторождения. Кусты скважин №№255у, 284у» (далее проектируемый объект) предусматривается:

- «Инженерная подготовка кустовых площадок №№ 255У,284У Приобского месторождения с подъездными автодорогами»;
- «Проект строительства скважин кустовых площадок №№ 255У,284У Приобского месторождения с обустройством»;

Документацией по планировке территории «Обустройство правобережной части Приобского месторождения. Кусты скважин №№255у, 284у» (далее проектируемый объект) предусматривается строительство следующих объектов:

1. Куст скважин №255У
2. Куст скважин №284У
3. Автомобильна дорога к кусту скважин №255У
4. Автомобильна дорога к кусту скважин №255У
5. Нефтегазосборные сети куст №255у- т.вр куст №255у.
6. Нефтегазосборные сети куст №284у- т.вр куст №284у.
7. Площадки узлов задвижек на нефтегазосборных сетях.
8. ВЛ 6 кВ на куст №255у.
9. ВЛ 6 кВ на куст №284у.
10. Предусматривается строительство волоконно - оптической связи (ВОЛС) прокладываемой по опорам ВЛ.

## Характеристики проектируемых линейных объектов

Наименование объекта	Характеристика
<b>Нефтегазосборные трубопроводы</b>	
Нефтегазосборные сети куст №255у- т.вр куст№255у	Назначение - нефтегазосборный трубопровод для транспорта газожидкостной смеси от куста скважин №255у (проект 1981217/0677Д/180077_2) до точки подключения через проектируемые узлы №2, 3 в систему существующих трубопроводов
	Транспортируемая среда – вода+нефть+газ
	Рабочее давление – 4,0 МПа
	Диаметр трубопровода – 159х6 мм
	Протяженность трубопровода – 1170 м
	Диаметр трубопровода – 219х6 мм
	Протяженность трубопровода – 1011 м
	Узлы задвижек №№ 1, 2, 3
Нефтегазосборные сети куст №284у- т.вр куст№284у	Назначение - нефтегазосборный трубопровод для транспорта газожидкостной смеси от куста скважин №284у (проект 1981217/0677Д/180077_2) до точки подключения через задвижку, оставленную на перспективу на существующем узле №38
	Транспортируемая среда – вода+нефть+газ
	Рабочее давление – 4,0 МПа
	Диаметр трубопровода – 159х6 мм
	Протяженность трубопровода – 906 м
	Узл задвижек №№ 4
<b>ВЛ 6 кВ, в том числе:</b>	Протяженность – 3155 м
ВЛ 6 кВ на куст №255у	Две одноцепные от ПС 35/6 кВ №5055 ячейки №№09,14 Протяженность трасс – 1345 м
ВЛ 6 кВ на куст №284у	Двухцепная от существующей ПС 35/6 кВ №3183. Протяженность трассы – 1810 м



Наименование объекта	Характеристика
<b>Автомобильные дороги, в том числе:</b>	
Автомобильная дорога к кусту скважин №255у	Категория – IVв Протяженность трассы – 201,25 м
Автомобильная дорога к кусту скважин №284у	Категория – IVв Протяженность трассы – 787,36 м

Функциональное назначение объекта капитального строительства:

- сбор и транспорт продукции скважин с проектируемого куста скважин 255у по герметизированной однетрубной системе до подключения к существующей системе нефтегазосборных трубопроводов и дальнейшего транспорта на прием ДНС куста 201,

- сбор и транспорт продукции скважин с проектируемого куста скважин 284у по герметизированной однетрубной системе до подключения к существующей системе нефтегазосборных трубопроводов и дальнейшего транспорта на прием ДНС куста 285.

## **1.2. Перечень субъектов Российской Федерации, перечень муниципальных районов, городских округов в составе субъектов Российской Федерации, перечень поселений, населенных пунктов, внутригородских территорий городов федерального значения, на территориях которых устанавливаются зоны планируемого размещения линейных объектов**

Зона планируемого размещения проектируемого объекта расположена на:

-землях лесного фонда (межселенная территория), находящихся в ведении Самаровского территориального отдела - лесничества (Ханты-Мансийское участковое лесничество, Нялинского урочища) , землях запаса, землях промышленности.

В административном отношении район работ находится в Тюменской области, Ханты - Мансийском автономном округе (ХМАО-ЮГРА), Ханты – Мансийском районе.

Ближайший крупный населенный пункт с. Селиярово расположен в 40,5 км на северо- запад от куста скважин №284у и 6,2 км на юго-восток от куста скважин №255у (расстояние измерено по внутрипромысловым дорогам и дорогам общего пользования до границы застройки).

### 1.3. Перечень координат характерных точек границ зон планируемого размещения линейного объекта

Координаты характерных точек границ зоны планируемого размещения совпадают с устанавливаемыми красными линиями проектируемого объекта.

Координаты границ земельных участков, необходимых для размещения проектируемого объекта, в графических материалах определены в местной системе координат Ханты-Мансийского автономного округа Югры МСК-86.

Перечень координат характерных точек границ  
зоны планируемого размещения

Точка	X	Y
1	996841.52	2726899.47
2	996843.08	2726895.75
3	996845.03	2726891.13
4	996854.11	2726869.60
5	996856.44	2726864.18
6	996865.49	2726842.60
7	996868.46	2726835.57
8	996871.47	2726828.49
9	996873.29	2726824.27
10	996873.29	2726824.25
11	996873.62	2726823.38
12	996876.80	2726815.79
13	996881.95	2726803.61
14	996980.11	2726848.75
15	996980.09	2726848.77
16	996974.18	2726865.07
17	997001.46	2726874.93
18	997002.39	2726875.28
19	997003.33	2726875.63
20	997030.62	2726885.50
21	997034.82	2726873.94
22	997034.83	2726873.92
23	997038.97	2726875.82
24	997045.05	2726862.17
25	997080.63	2726879.21
26	997120.64	2726795.75
27	997120.66	2726795.72
28	997191.60	2726831.10
29	997281.03	2726655.76
30	997210.30	2726621.42
31	997401.89	2726222.43
32	997401.94	2726222.42

33	997450.04	2726205.47
34	997462.58	2726179.38
35	997462.60	2726179.36
36	997464.75	2726178.30
37	997490.26	2726124.44
38	997491.23	2726122.37
39	997504.90	2726093.40
40	997519.45	2726101.22
41	997524.33	2726092.33
42	997524.35	2726092.33
43	997527.17	2726087.26
44	997551.55	2726042.88
45	997567.27	2726014.33
46	997567.27	2726014.32
47	997578.39	2725994.18
48	997606.20	2725943.68
49	997617.03	2725924.07
50	997527.80	2725875.79
51	997517.20	2725871.56
52	997517.22	2725871.56
53	997431.54	2725837.40
54	997415.68	2725867.70
55	997390.49	2725915.84
56	997379.40	2725937.06
57	997345.86	2726001.19
58	997342.88	2726006.84
59	997460.61	2726069.81
60	997469.57	2726074.59
61	997457.05	2726101.13
62	997434.60	2726148.45
63	997408.81	2726160.98
64	997380.37	2726174.78
65	997376.39	2726183.06
66	997376.39	2726183.06
67	997174.33	2726604.03
68	997146.96	2726591.36
69	997146.95	2726591.36
70	997129.67	2726583.39
71	997115.95	2726577.07
72	997101.26	2726570.36
73	997017.72	2726744.30
74	997023.65	2726747.29
75	997023.67	2726747.29
76	997005.46	2726775.33
77	996964.20	2726757.17

78	997000.10	2726679.50
79	996969.08	2726664.48
80	997065.00	2726471.03
81	997060.73	2726468.88
82	997060.77	2726468.80
83	997029.68	2726453.38
84	997029.65	2726453.44
85	997029.65	2726453.44
86	997029.65	2726453.44
87	997029.65	2726453.44
88	997029.67	2726453.40
89	997081.53	2726330.39
90	997070.02	2726325.51
91	997063.10	2726322.59
92	997058.48	2726320.65
93	997051.55	2726317.70
94	997048.28	2726316.37
95	997028.63	2726308.03
96	997023.62	2726305.89
97	997003.51	2726297.38
98	996766.66	2726197.25
99	996732.65	2726182.79
100	996732.59	2726182.76
101	996715.74	2726175.67
102	996705.65	2726171.35
103	996683.22	2726161.72
104	996683.15	2726161.69
105	996683.06	2726161.91
106	996658.07	2726223.06
107	996643.11	2726259.65
108	996640.05	2726267.19
109	996643.73	2726270.57
110	996635.76	2726277.66
111	996628.14	2726296.35
112	996636.26	2726306.08
113	996652.30	2726325.41
114	996625.84	2726387.82
115	996521.46	2726634.00
116	996517.15	2726644.16
117	996472.39	2726749.82
118	996825.29	2726892.83
119	985686.11	2731375.64
120	985693.37	2731354.44
121	985705.64	2731318.32
122	985711.02	2731302.45



123	985713.54	2731295.03
124	985724.10	2731294.58
125	985732.01	2731294.24
126	985764.65	2731292.72
127	985777.47	2731292.18
128	985797.95	2731291.22
129	985804.21	2731291.00
130	985816.29	2731290.38
131	985959.94	2731283.98
132	986087.11	2731278.20
133	986260.61	2731270.41
134	986327.23	2731267.44
135	986326.04	2731238.75
136	986310.79	2730871.26
137	986310.52	2730865.36
138	985711.70	2730872.99
139	985168.52	2730378.47
140	985150.37	2730361.94
141	985150.00	2730362.39
142	985149.98	2730362.37
143	985149.97	2730362.37
144	985150.33	2730361.94
145	985136.48	2730349.32
146	985132.80	2730345.97
147	984941.66	2730171.98
148	984942.17	2730161.44
149	984951.74	2730160.26
150	984950.84	2730153.25
151	984949.79	2730144.65
152	984949.16	2730139.78
153	984948.65	2730131.43
154	984962.32	2730130.87
155	984958.02	2730030.83
156	984889.04	2730033.80
157	984866.13	2730034.79
158	984808.07	2730037.32
159	984808.33	2730043.21
160	984812.39	2730137.28
161	984866.69	2730134.93
162	984863.72	2730146.80
163	984862.13	2730153.20
164	984873.53	2730156.05
165	984873.58	2730156.86
166	984875.98	2730193.40
167	985095.17	2730392.78

168	985095.20	2730392.81
169	985110.85	2730406.99
170	985141.27	2730434.66
171	985698.89	2730941.87
172	985699.33	2730952.35
173	985676.75	2730962.51
174	985648.39	2730981.17
175	985623.73	2731004.59
176	985603.67	2731032.08
177	985589.21	2731061.86
178	985554.34	2731154.04
179	985549.31	2731167.36
180	985535.11	2731204.86
181	985535.10	2731204.88
182	985530.76	2731216.37
183	985530.75	2731216.37
184	985529.44	2731219.85
185	985529.44	2731219.85
186	985525.24	2731231.10
187	985525.21	2731231.09
188	985518.65	2731248.38
189	985510.48	2731270.00
190	985585.34	2731298.31
191	985593.68	2731276.44
192	985599.99	2731259.81
193	985604.27	2731248.57
194	985605.59	2731245.18
195	985605.59	2731245.12
196	985609.97	2731233.61
197	985624.48	2731195.49
198	985629.53	2731182.20
199	985667.71	2731081.97
200	985677.81	2731065.11
201	985690.79	2731050.36
202	985703.03	2731040.42
203	985707.34	2731145.45
204	985686.35	2731203.50
205	985681.46	2731216.83
206	985667.45	2731255.61
207	985667.44	2731255.64
208	985663.20	2731267.26
209	985661.96	2731270.70
210	985657.85	2731282.02
211	985657.85	2731282.03
212	985656.83	2731284.80

213	985651.97	2731298.28
214	985651.99	2731298.29
215	985630.99	2731356.26
216	985649.74	2731362.86
217	985649.14	2731364.60
218	985663.46	2731369.55
219	985663.47	2731369.55
220	985668.28	2731371.20
221	985668.84	2731369.58
222	985168.23	2730378.95
223	985168.52	2730378.47
224	985168.23	2730378.95

#### **1.4. Перечень координат характерных точек границ зон планируемого размещения линейных объектов, подлежащих переносу (переустройству) из зон планируемого размещения линейного объекта**

Проектом планировки территории не предусматривается перенос (переустройство) проектируемых объектов из зон планируемого размещения объекта.

#### **1.5. Предельные параметры разрешенного строительства, реконструкции объектов капитального строительства, входящих в состав линейного объекта в границах зон его планируемого размещения**

Предельные (минимальные и (или) максимальные размеры земельных участков и предельные параметры разрешенного строительства, реконструкции объектов капитального строительства не подлежат установлению.

Учитывая основные технические характеристики проектируемого объекта, проектом планировки территории определены границы зоны его планируемого размещения.

Общая зона планируемого размещения проектируемого объекта составляет 76,0617га.

Границы зоны планируемого размещения объекта установлена в соответствии с требованиями действующих норм отвода и учтена при разработке рабочего проекта.

**1.6 Информация о необходимости осуществления мероприятий по защите сохраняемых объектов капитального строительства, существующих и строящихся на момент подготовки проекта планировки территории, а также объектов капитального строительства, планируемых к строительству в соответствии с ранее утвержденной документацией по планировке территории, от возможного негативного воздействия в связи с размещением линейных объектов**

Безопасность в районах прохождения промысловых трубопроводов обеспечивается расположением их на соответствующих расстояниях от объектов инфраструктуры, что обеспечивает сохранность действующих трубопроводов при строительстве новых, безопасность при проведении работ и надежность трубопроводов в процессе эксплуатации.

Вариантность выбора места размещения линейных объектов не рассматривалась т.к. проектируемый объект технологически привязан к объектам сложившейся инфраструктуры (продолжение разработки и обустройства Приобского месторождения, прохождение вдоль существующих коридоров коммуникаций).

Осуществление мероприятий по сохранению объектов капитального строительства (существующих и строящихся на момент подготовки проекта планировки территории) и объектов капитального строительства, планируемых к строительству в соответствии с ранее утвержденной документацией при планировке территории, не предусмотрено.

**1.7. Информация о необходимости осуществления мероприятий по сохранению объектов культурного наследия и территории традиционного природопользования коренных малочисленных народов Севера, Сибири и Дальнего Востока от возможного негативного воздействия в связи с размещением линейного объекта**

Согласно Заклчению Службы государственной охраны объектов культурного наследия Ханты-Мансийского автономного округа-Югры № 20-827 от 04.03.2020 г., на территории испрашиваемого земельного участка объектов культурного наследия, включенных в единый государственный реестр объектов культурного наследия (памятников истории и культуры) народов Российской Федерации, выявленных объектов культурного наследия либо объектов, обладающих признаками объекта культурного наследия, не имеется. Испрашиваемый земельный участок расположен вне зон охраны/защитных зон объектов культурного наследия.

В соответствии с письмом Департамента недропользования и природных ресурсов Ханты-Мансийского автономного округа-Югры № 12-Исх-1387 от 24.01.2020 г. проектируемый объект не находится в границах территорий традиционного природопользования коренных малочисленных



народов Севера регионального значения в Ханты-Мансийском автономном округе-Югре.

### **1.8. Информация о необходимости осуществления мероприятий по охране окружающей среды**

Воздействие на поверхностные и подземные воды при реализации проектных решений будет происходить:

- при строительстве линейных и площадных объектов (устройство насыпного оснований под площадку куста скважин, ВЛ, автомобильных дорог) – нарушение естественного стока;
- загрязнение при возможных аварийных ситуациях.

В целях охраны поверхностных водных объектов устанавливаются водоохранные зоны.

Согласно «Водному кодексу Российской Федерации» от 03.06.2006 г. № 74-ФЗ, а также п.4 Правил установления на местности границ водоохранных зон и границ прибрежных полос водных объектов, утвержденных Постановлением правительства от 10.01.2009 г. РФ № 17. ширина водоохранной зоны рек или ручьев устанавливается от их истока для рек и ручьев протяженностью:

- до десяти километров – в размере пятидесяти метров;
- от десяти до пятидесяти километров – в размере ста метров;
- от пятидесяти километров и более – в размере двухсот метров.

Для реки, ручья протяженностью менее десяти километров от истока до устья водоохранная зона совпадает с прибрежной защитной полосой.

Радиус водоохранной зоны для истоков реки, ручья устанавливается в размере пятидесяти метров.

**Река Евьяха:** Водоохранная зона (ВОЗ) – 200 м; прибрежнозащитная полоса (ПЗП) – 50м.

**Река Васькина:** Водоохранная зона (ВОЗ) – 100 м; прибрежнозащитная полоса (ПЗП) – 50 м.

**Река Сосновая:** Водоохранная зона (ВОЗ) – 100 м; прибрежнозащитная полоса (ПЗП) – 50 м.

**Ручей б/н № 1:** Водоохранная зона (ВОЗ) – 100 м; прибрежнозащитная полоса (ПЗП) – 50 м.

**Ручей б/н № 2:** Водоохранная зона (ВОЗ) – 50 м; прибрежнозащитная полоса (ПЗП) – 50м.

Проектируемые площадные и линейные объекты располагаются вне водоохранных зон и прибрежных защитных полос близлежащих водных объектов.

Сброс загрязненных сточных вод в поверхностные водотоки отсутствует. Вода из поверхностных водотоков на производственные нужды в период строительства не используется.

Для уменьшения воздействия на водотоки предусмотрены следующие мероприятия:

-выполнение строительно-монтажных работ с применением гусеничной техники должно осуществляться в зимний период для уменьшения воздействия строительной техники на растительный береговой покров; в остальные сезоны года строительно-монтажные работы, движение транспорта и строительной техники должно осуществляться только по существующим автомобильным дорогам, зимникам и временным вдольтрассовым проездам;

-все отходы защитных материалов, остатки горючесмазочных материалов тщательно должны собираться в передвижное оборудование (мусоросборники, емкости для сбора отработанных горюче-смазочных материалов) и вывозиться в места, согласованные с соответствующими муниципальными органами и органами государственной власти Российской Федерации;

-после завершения строительства выполняются рекультивационные работы.

Организационный сброс стоков или загрязняющих веществ на поверхность земли и в водотоки не производится. Попадание загрязняющих веществ в водные объекты в результате размыва и выноса ливневыми и талыми водами возможно лишь при неправильном хранении строительных материалов и аварийных утечек дизтоплива работающих механизмов в период строительства.

На всех этапах работ осуществляется входной, операционный и приемочный контроль качества строительства, а также проводится своевременный профилактический осмотр, ремонт и диагностика оборудования, трубопроводов и арматуры.

Ущерб окружающей среде может быть нанесен лишь в аварийных случаях, но для их предотвращения предусмотрены все возможные мероприятия в соответствии с требованиями законодательства Российской Федерации.

Для уменьшения негативного воздействия на окружающую среду проектом планировки предусмотрено:

- сокращение площади отводимых земель, путем размещения объектов в общем коридоре коммуникаций;
- размещение проектируемых объектов на малоценных землях вне участков распространения ценных в экологическом отношении лесов;
- производство работ в зимний период;
- организация мест сбора и временного хранения отходов;
- утилизация промышленных и бытовых отходов;
- рекультивация земель, нарушенных при строительстве проектируемых объектов;

Мероприятия по охране атмосферного воздуха включают:

- сокращение выбросов загрязняющих веществ от всех стационарных и передвижных источников. Содержание вредных веществ в воздухе рабочей зоны не должно превышать значений предельно допустимой концентрации;
- временное накопление обтирочного материала, отходов изоляции и мусора от бытовых помещений в металлических контейнерах;
- недопущение сжигания различных видов отходов вне специальных устройств, оборудованных системой газоочистки продуктов сжигания;

- обеспечение постоянного учета контроля работы всех видов транспорта, хранения и отпуска горючесмазочных материалов (далее – ГСМ);
- осуществление заправки и ремонта техники на специально оборудованных для этих целей площадках и базах.

Для уменьшения воздействия на растительный и животный мир прилегающей территории документацией по планировке территории предусмотрено:

- соблюдение норм землеотводов и минимизация расчищаемых при строительстве площадок;
- соблюдение противопожарных норм;
- предотвращение развития эрозионных процессов;
- предотвращение локальных разливов ГСМ;
- контроль за движением транспорта в период строительства;
- сведение к минимуму загрязнения воздуха в процессе строительства и эксплуатации;
- плановое проведение строительных работ при устойчивых отрицательных температурах и достаточном по мощности снежном покрове, позволяющее избежать нарушение травяно-кустарничкового покрова;
- движение транспорта только по зимникам и дорогам с временным грунтовым покрытием;
- запрет на разведение костров и другие работы с открытым огнем за пределами специально отведенных мест;
- мониторинг и контроль гидрологического режима и состава грунтовых вод;
- техническая и биологическая рекультивация нарушенных земель;
- организация мест временного складирования отходов;
- удаление с территории строительства всех временных устройств, очистка от отходов производства и потребления, возникающих в процессе строительных работ и вывоз отходов на специализированные предприятия и полигоны.

### **1.9. Информация о необходимости осуществления мероприятий по защите территорий от чрезвычайных ситуаций природного и техногенного характера, в том числе по обеспечению пожарной безопасности и гражданской обороне**

В целях обеспечения защиты основных производственных фондов снижения возможных потерь и разрушений в чрезвычайных условиях проектом планировки предусматривается:

- внедрение технологических процессов и конструкций, обеспечивающих снижение образования аварийных ситуаций и защиту оборудования, аппаратуры и приборов в чрезвычайных условиях;
- разработка и строгое соблюдение графиков и инструкций по безаварийной остановке производства в случае внезапного отключения или прекращения подачи электроэнергии;

- планирование действий руководящего, командноначальствующего состава, штаба, служб и формирований гражданской обороны по защите рабочих и служащих предприятий;
- обучение персонала выполнению работ по ликвидации аварий;
- обеспечение всех рабочих и служащих средствами индивидуальной защиты, их хранение и поддержание в готовности;
- организация и поддержание в постоянной готовности системы оповещения рабочих и служащих об опасности, порядок доведения до них установленных сигналов оповещения;

Выделены следующие меры, направленные на предупреждение развития аварий и локализацию выбросов опасных веществ:

- в случае разлива нефтепродуктов данный участок посыпается песком и убирается;
- принятие мер при возникновении пожара по ликвидации очага пожара или ограничению его распространения при помощи первичных средств пожаротушения;
- разбрасывание реагирующих веществ на небольших площадках и в начале пожара при помощи покрытия горячей поверхности кошмой, брезентом или засыпка слоем негорючих веществ (песок, земля);
- тушение при помощи огнегасящих веществ – воды и механической пены передвижными средствами.

Для обеспечения взрывопожаробезопасности предусмотрены следующие решения:

Категории взрывоопасных и пожароопасных зон в помещениях и наружных площадках, категории и группы взрывоопасных смесей приняты по СП 12.13130.2009 «Определение категорий помещений, зданий и наружных установок по взрывопожарной и пожарной опасности»;

- применение электрооборудования во взрывозащищенном исполнении на всех участках, согласно категориям по ПУЭ;
- соблюдение требований, норм и правил по взрывопожаробезопасности;
- применение молниезащиты сооружений, защита оборудования и трубопроводов от вторичных проявлений молнии;
- наличие датчиков-извещателей;
- осуществление обогрева аппаратов и трубопроводов;
- применение переносных исправных электросветильников во взрывозащищенном исполнении;
- исполнение освещения во взрывобезопасном исполнении;
- использование искробезопасного инструмента при выполнении ремонтных работ;
- предупреждение использования открытого огня;
- наличие первичных средств пожаротушения на площадке: песок, кошма, огнетушители, пожарный инвентарь (лопаты, носилки).

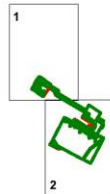


Проект межевания территории  
для размещения объекта, расположенного на территории Ханты-Мансийского района  
" Обустройство правобережной части Приобского месторождения.

Кусты скважин №№255у, 284у "

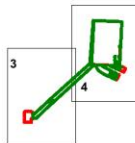
Землепользователь ПАО "НК "Роснефть"

Основная часть



86:02:0804001

86:02:0808002



86:02:0807001

Экспликация планируемого размещения линейных объектов

Номер	Наименование
1	Обустройство правобережной части Приобского месторождения. Кусты скважин №№ 255у, 284у

#### УСЛОВНЫЕ ОБОЗНАЧЕНИЯ

границы территории, в отношении которой осуществляется подготовка проекта планировки

границы образуемых земельных участков

:3У1 условный номер образуемого земельного участка

● 25 точка поворота границы образуемого земельного участка

земельные участки, согласно сведениям государственного кадастра недвижимости

граница кадастрового деления

86:02:0808002 кадастровый квартал

86:02:0808002:1535 кадастровые номера земельных участков, стоящие на учете государственного кадастра недвижимости

Чертеж межевания территории  
М 1: 5 000

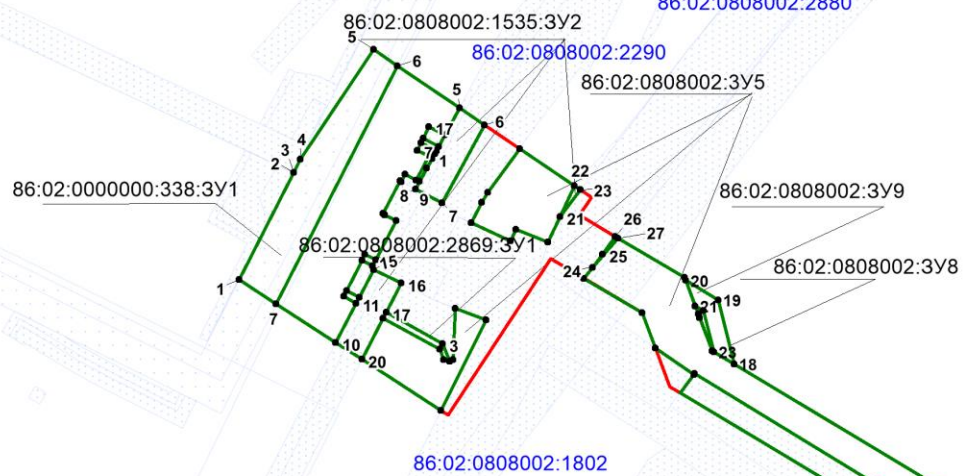


86:02:0808002

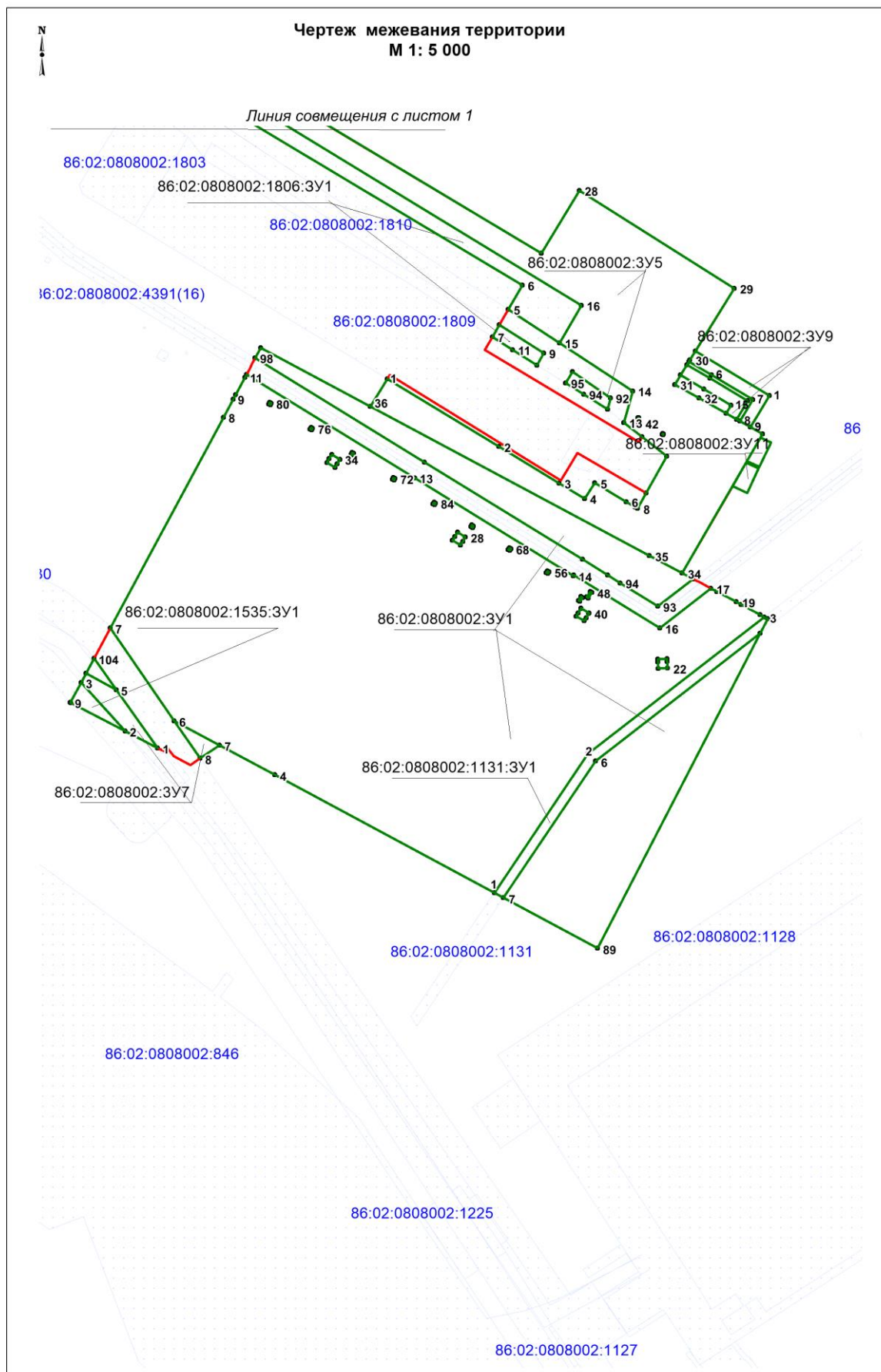
86:02:0808002:2869

86:02:0808002:2885

86:02:0808002:2880



Линия совмещения с листом 2

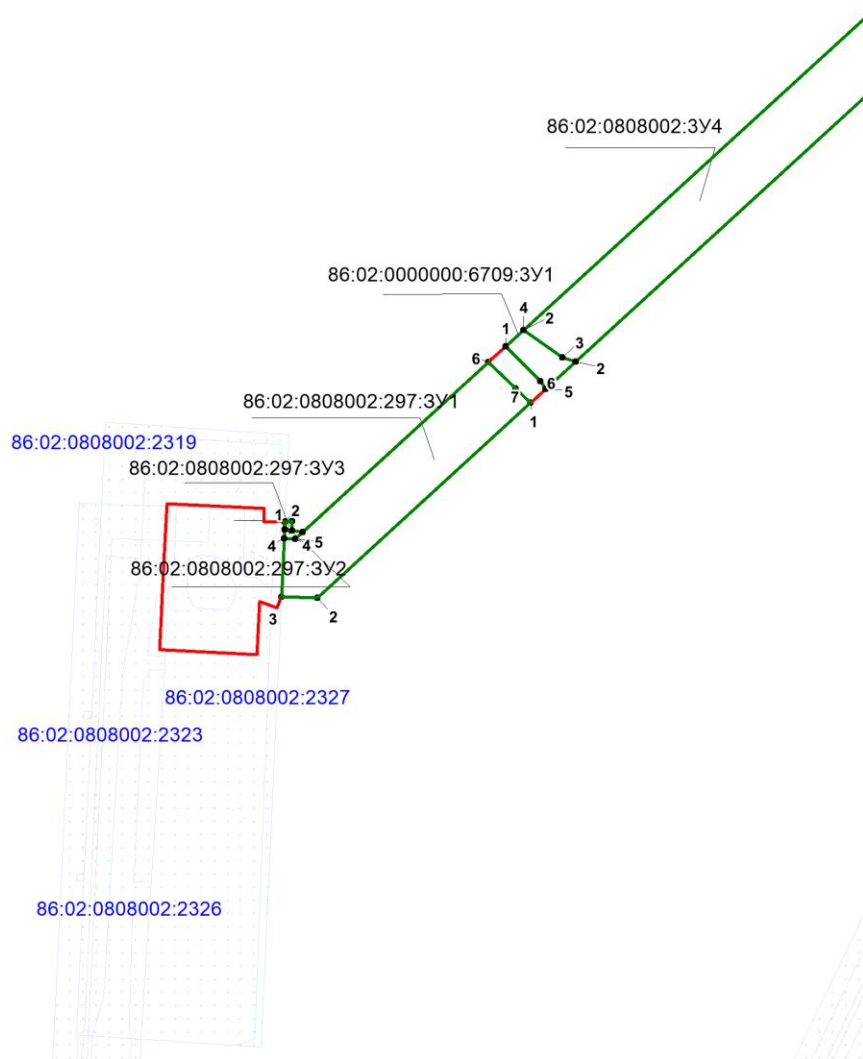


Чертеж межевания территории  
М 1: 5 000



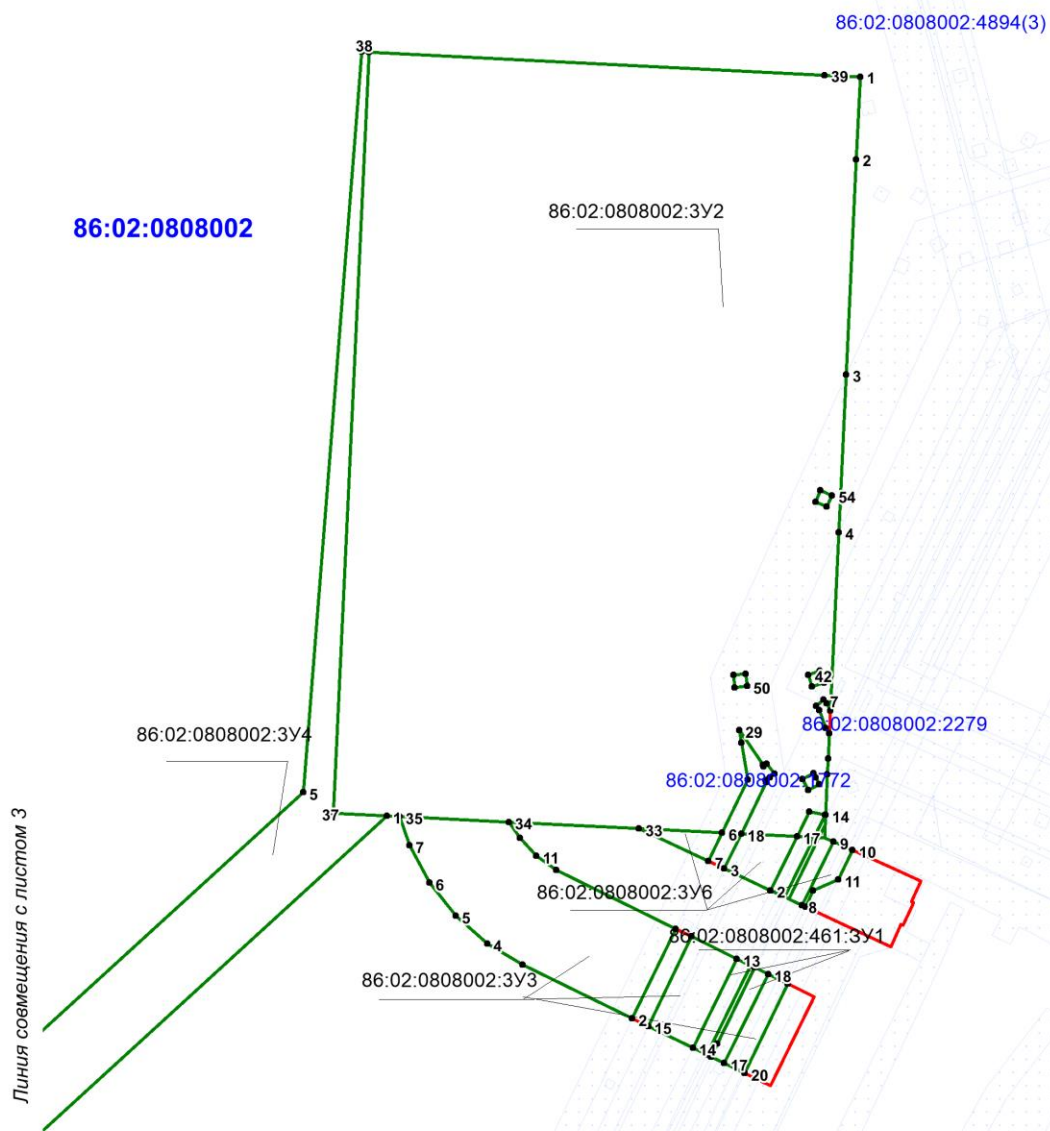
86:02:0808002

Линия со смещением с листом 5

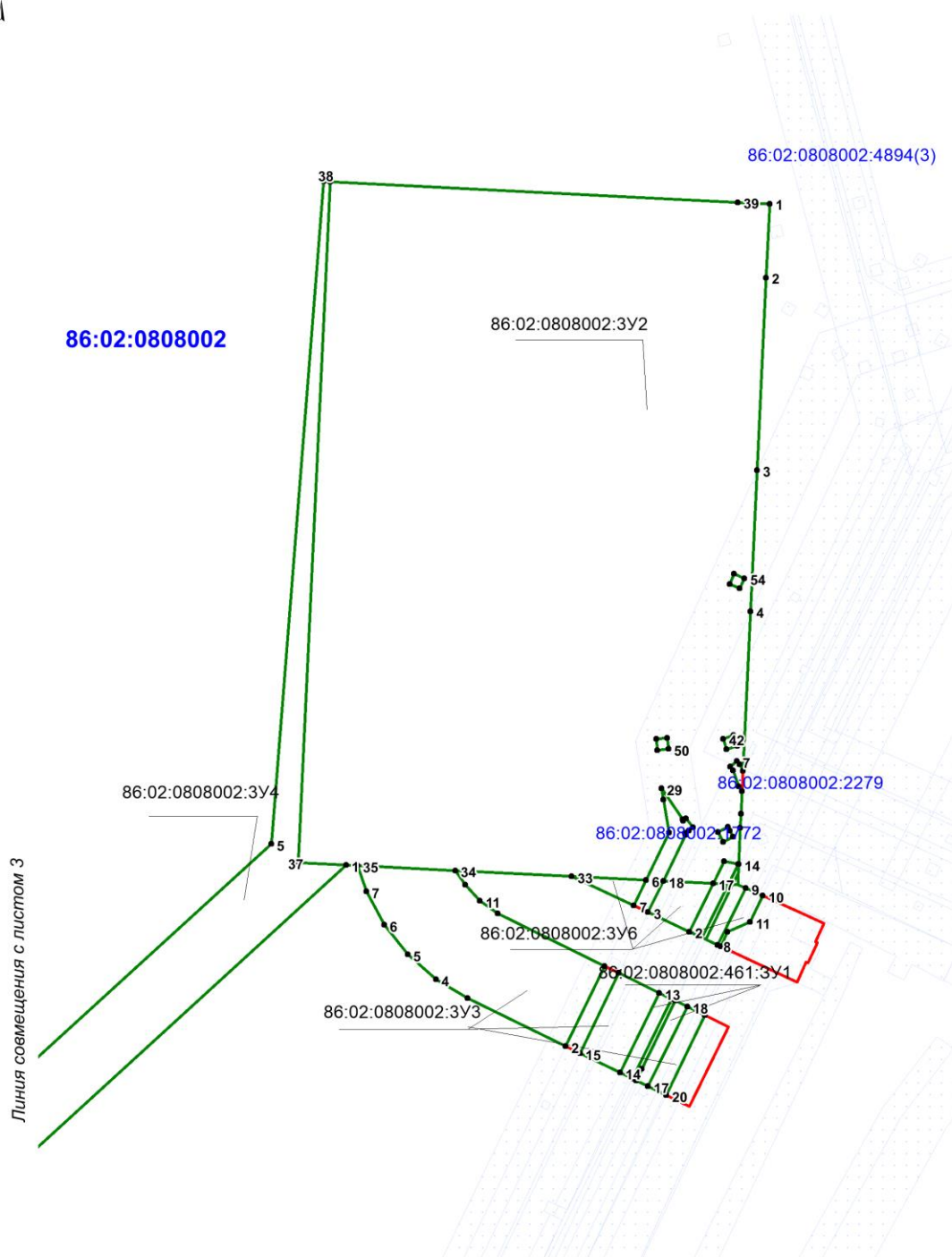




**Чертеж межевания территории**  
**М 1: 5 000**



Чертеж межевания территории  
М 1: 2 000



**Положение о размещении линейного объекта  
" Обустройство правобережной части Приобского месторождения.  
Кусты скважин №№255у, 284у "**

**II. Проект межевания**

Подготовка Проекта межевания территории, в соответствии с частью 2 статьи 43 Градостроительного кодекса Российской Федерации, осуществляется для:

- определения местоположения границ образуемых и изменяемых земельных участков;
- установления, изменения, отмены красных линий для застроенных территорий, в границах которых не планируется размещение новых объектов капитального строительства, а также для установления, изменения, отмены красных линий в связи с образованием и (или) изменением земельного участка, расположенного в границах территории, применительно к которой не предусматривается осуществление деятельности по комплексному и устойчивому развитию территории, при условии, что такие установление, изменение, отмена влекут за собой исключительно изменение границ территории общего пользования.

**2.1 Перечень и сведения о площади образуемых земельных участков, в том числе возможные способы их образования**

Общая площадь образуемых земельных участков, необходимых для строительства и размещения проектируемого объекта, составляет 69,136 га.

Образуемые земельные участки должны обеспечить:

- возможность полноценной реализации права собственности на объект недвижимого имущества, для которого формируется земельный участок, включая возможность полноценного использования этого имущества в соответствии с тем назначением, и теми эксплуатационными качествами, которые присущи этому имуществу на момент межевания;
- возможность долгосрочного использования земельного участка, предполагающая, в том числе, возможность многовариантного пространственного развития недвижимости в соответствии с правилами землепользования и застройки, градостроительными нормативами;
- структура землепользования в пределах территории межевания, сформированная в результате межевания должна обеспечить условия для наиболее эффективного использования и развития этой территории.

Образуемые земельные участки под строительство и эксплуатацию объекта: «Обустройство правобережной части Приобского месторождения. Кусты скважин №№255у, 284у», сформированы на территории Ханты-Мансийского района, относятся к категории земель:

1) из земель лесного фонда, путем раздела земельного участка с кадастровым номером 86:02: 02:0000000:6709 с сохранением исходного земельного участка в измененных границах, земли находятся в ведении Самаровского территориального отдела-лесничества, Ханты-Мансийского участкового лесничества, Пойменного урочища.

2) из земель запаса, находящихся в ведении Ханты-Мансийского района, с кадастровым номером 86:02:0808002;

3) из земель запаса, ( способ образования: раздел земельных участков с кадастровыми номерами: 86:02:0808002:297, 86:02:0808002:291 с сохранением исходных земельных участков в измененных границах;

4) из земель промышленности ( способ образования: раздел земельных участков с кадастровыми номерами: 86:02:0808002:1131, 86:02:0808002:1806; 86:02:0808002:338; 86:02: 0808002:1535; 86:02:0808002:2576; 86:02:0808002:2869; 86:02:0808002:461; с сохранением исходных земельных участков в измененных границах).

Адрес образуемых земельных участков: Ханты-Мансийский автономный округ – Югра, Ханты-Мансийский район, Приобское месторождение нефти.

Таблица 1

Площади земельных участков, необходимые для строительства и эксплуатации проектируемого объекта

№	Наименование объекта	Площадь вновь испрашиваемых земельных участков, га	Площадь по земельным участкам, арендованным ранее, га	Зона застройки, га
1	«Обустройство правобережной части Приобского месторождения. Кусты скважин №№255у, 284у»	69,136	6,6506	75,7866

Таблица 2

Площади испрашиваемых земельных участков под проектируемый объект

№ земельного участка	Испрашиваемая площадь земельного участка, га	Категория земель
86:02:0808002:3У1	22,7818	Земли запаса
86:02:0808002:3У2	24,1543	Земли запаса

86:02:0808002:3У3	2,1568	Земли запаса
86:02:0808002:3У4	5,3729	Земли запаса
86:02:0808002:3У5	8,4860	Земли запаса
86:02:0808002:3У6	0,3071	Земли запаса
86:02:0808002:3У7	0,2307	Земли запаса
86:02:0808002:3У8	0,0508	Земли запаса
86:02:0808002:3У9	0,3451	Земли запаса
86:02:0808002:3У10	0,003	Земли запаса
86:02:0808002:3У11	0,086	Земли запаса
86:02:0808002:297:3У1	1,8374	Земли запаса
86:02:0808002:297:3У2	0,0121	Земли запаса
86:02:0808002:297:3У3	0,0066	Земли запаса
86:02:0808002:1131:3У1	0,4545	Земли промышленности*
86:02:0808002:1806:3У1	1,1471	Земли промышленности*
86:02:0000000:338:3У1	0,6387	Земли промышленности*
86:02:0808002:1535:3У1	0,0812	Земли промышленности*
86:02:0808002:1535:3У2	0,3236	Земли промышленности*
86:02:0808002:2576:3У1	0,0295	Земли промышленности*
86:02:0808002:2576:3У2	0,006	Земли промышленности*
86:02:0808002:2576:3У3	0,02	Земли промышленности*
86:02:0808002:2869:3У1	0,0666	Земли промышленности*
86:02:0808002:461:3У1	0,1950	Земли промышленности*
86:02:0808002:461:3У1	0,0292	Земли промышленности*
86:02:0808002:461:3У1	0,1315	Земли промышленности*
86:02:0000000:6709:3У1	0,1825	Земли лесного фонда

**2.2. Перечень и сведения о площади образуемых земельных участков, которые будут отнесены к территориям общего пользования или имуществу общего пользования, в том числе в отношении которых предполагаются резервирование и (или) изъятие для государственных или муниципальных нужд**

Изъятие земельных участков для государственных и муниципальных нужд для размещения проектируемого объекта не требуется.

**2.3. Вид разрешенного использования образуемых земельных участков в соответствии с проектом планировки территории**

Таблица 3

Площади испрашиваемых земельных участков  
под проектируемый объект

Наименование объекта	Кадастровый номер земельного участка	Площадь земельного участка, га	Категория земель	Вид разрешенного использования
«Обустройство правобережной части Приобского месторождения. Кусты скважин №№255у, 284у»	86:02:0808002:3У1	22,7818	Земли запаса	Недропользование
	86:02:0808002:3У2	24,1543	Земли запаса	Недропользование
	86:02:0808002:3У3	2,1568	Земли запаса	Недропользование
	86:02:0808002:3У4	5,3729	Земли запаса	Недропользование
	86:02:0808002:3У5	8,4860	Земли запаса	Недропользование
	86:02:0808002:3У6	0,3071	Земли запаса	Недропользование
	86:02:0808002:3У7	0,2307	Земли запаса	Недропользование
	86:02:0808002:3У8	0,0508	Земли запаса	Недропользование
	86:02:0808002:3У9	0,3451	Земли запаса	Недропользование
	86:02:0808002:3У10	0,003	Земли запаса	Недропользование
	86:02:0808002:3У11	0,086	Земли запаса	Недропользование
	86:02:0808002:297:3У1	1,8374	Земли запаса	Недропользование
	86:02:0808002:297:3У2	0,0121	Земли запаса	Недропользование
	86:02:0808002:297:3У3	0,0066	Земли запаса	Недропользование
	86:02:0808002:1131:3У1	0,4545	Земли промышленности*	Недропользование
	86:02:0808002:1806:3У1	1,1471	Земли	

«Обустройство правобережной части Приобского месторождения. Кусты скважин №№255у, 284у»			промышленности*	Недропользование
	86:02:0000000:338:3У1	0,6387	Земли промышленности*	Недропользование
	86:02:0808002:1535:3У1	0,0812	Земли промышленности*	Недропользование
	86:02:0808002:1535:3У2	0,3236	Земли промышленности*	Недропользование
	86:02:0808002:2576:3У1	0,0295	Земли промышленности*	Недропользование
	86:02:0808002:2576:3У2	0,006	Земли промышленности*	Недропользование
	86:02:0808002:2576:3У3	0,02	Земли промышленности*	Недропользование
	86:02:0808002:2869:3У1	0,0666	Земли промышленности*	Недропользование
	86:02:0808002:461:3У1	0,1950	Земли промышленности*	Недропользование
	86:02:0808002:461:3У1	0,0292	Земли промышленности*	Недропользование
	86:02:0808002:461:3У1	0,1315	Земли промышленности*	Недропользование
	86:02:0000000:6709:3У1	0,1825	Земли лесного фонда	Осуществление геологического изучения недр, разведка и добыча полезных ископаемых

**2.4. Целевое назначение лесов, вид (виды) разрешенного использования лесного участка, количественные и качественные характеристики лесного участка, сведения о нахождении лесного участка в границах особо защитных участков лесов.**



## Целевое назначение лесов, вид (виды) разрешенного использования лесного участка

Участковое лесничество/ урочище (при наличии)	Номер лесного квартала	Целевое назначение лесов	Вид использования лесов	Номер учетной записи в государственном лесном реестре/ наименование объекта	Площадь, га
Ханты-Мансийское/ Пойменное	28	Защитные (нерестоохранные полосы лесов)	Осуществление геологического изучения недр, разведка и добыча полезных ископаемых	86/09/010/2019-12/01527 Обустройство правобережной части Приобского месторождения. Кусты скважин №№255у, 284у	0,1825

## Количественные и качественные характеристики проектируемого лесного участка

Целевое назначение лесов	Участковое лесничество/урочище (при наличии)	Лесной квартал	Лесотаксационный выдел	Преобладающая порода	Площадь(га)/ запас древесины (куб.м)	В том числе по группам возраста древостоя (куб.м)								
						Моодняки	Средне возрастные	Приспевающие	Спелые и перестойные					
1		2	3	4	5	6	7	8	9					
Нерестоохраннне полосы лесов														
86:02:0000000:350:3У1														
Нефтегазосборный трубопровод Куст скважин №242у-существующий УЗА N61														
защитные (нересто охранные полосы лесов)	Ханты-Мансийское/ Пойменное	28	92	ИВ	0,1825	7	-	-	0,1825	7	-	-	-	-
Итого по объекту					0,1825	7	-	-	0,1825	7	-	-	-	-

## Средние таксационные показатели насаждений лесного участка

номер квартала	номер выдела	Целевое назначение лесов	Преобладающая порода	Состав насаждений	Возраст насаждений	Бонитет насаждений	Полнота древостоев	Средний запас древесины (куб.м/га)			
								Молодняки	Средне-возрастные	Приспевающие	Спелые и перестойные
1	2	3	4	5	6	7	8	9	10	11	12
<b>Нересторезанные полосы лесов</b>											
<b>86:02:0000000:350:3У1</b>											
Нефтегазосборный трубопровод Куст скважин №242у-существующий УЗА №61											
28	92	защитные (нересторезанные полосы лесов)	ИВ	10ИВ	35	4	0,5		40		

Сведения об особо защитных участках лесов (ОЗУ), особо охраняемых природных территориях (ООПТ) зонах с особыми условиями использования территорий на проектируемом лесном участке

Наименование участкового лесничества	Наименование урочища (при наличии)	Виды ОЗУ, наименование ООПТ, виды зон с особыми условиями использования территорий	Перечень лесных кварталов или их частей	Перечень лесных выделов или их частей	Площадь (га)
1	2	3	4	5	6

**2.5. Сведения о границах территории, в отношении которой утвержден проект межевания, содержащие перечень координат характерных точек этих границ в системе координат, используемой для ведения Единого государственного реестра недвижимости**

Подготовка проекта межевания территории осуществляется в целях образования земельных участков из категории земель лесного фонда Самаровского территориального отдела – лесничества, Ханты-Мансийского участкового лесничества, пойменного урочища, земель запаса и земель промышленности на территории Ханты-Мансийского района.

Координаты границ образуемых земельных участков, необходимых для размещения проектируемого объекта, в графических материалах определены в местной системе координат Ханты-Мансийского автономного округа Югры МСК-86.

**Перечень координат характерных точек образуемого земельного участка 86:02:0808002:3У1**

Точка	X	Y
1	996843.08	2726895.75
2	996679.20	2726720.56
3	996521.46	2726634.00
4	996625.84	2726387.81
5	996652.30	2726325.40

6	996673.76	2726274.76
7	996766.66	2726197.25
8	997003.51	2726297.38
9	997023.62	2726305.89
10	997028.63	2726308.03
11	997048.28	2726316.37
12	997051.55	2726317.70
13	996957.41	2726507.87
14	996868.40	2726687.34
15	996868.94	2726687.59
16	996821.03	2726784.83
17	996868.46	2726835.57
18	996865.49	2726842.60
19	996856.43	2726864.18
20	996854.11	2726869.60
21	996845.03	2726891.13
22	996778.85	2726797.23
23	996777.39	2726787.26
24	996784.25	2726786.25
25	996787.30	2726785.79
26	996788.75	2726795.76
27	996785.78	2726796.15
28	996898.98	2726568.08
29	996894.18	2726565.74
30	996889.98	2726563.63
31	996894.43	2726554.65
32	996898.65	2726556.78
33	996903.40	2726559.11
34	996969.81	2726426.01
35	996964.97	2726423.66
36	996960.86	2726421.60
37	996965.30	2726412.65
38	996969.44	2726414.66
39	996974.27	2726417.11
40	996830.00	2726707.84
41	996829.49	2726707.59
42	996824.69	2726705.19
43	996821.12	2726703.41
44	996825.50	2726694.43
45	996829.13	2726696.28
46	996833.96	2726698.64
47	996834.44	2726698.88
48	996852.36	2726708.63
49	996846.07	2726705.60
50	996846.94	2726703.74
51	996853.23	2726706.85
52	996845.87	2726699.24
53	996841.43	2726696.94

54	996842.30	2726695.19
55	996846.74	2726697.47
56	996870.11	2726660.84
57	996868.31	2726659.90
58	996869.18	2726658.08
59	996870.98	2726659.02
60	996977.57	2726440.44
61	996975.77	2726439.60
62	996976.64	2726437.75
63	996978.46	2726438.63
64	996911.69	2726575.61
65	996909.87	2726574.68
66	996910.74	2726572.87
67	996912.54	2726573.81
68	996891.04	2726617.82
69	996889.24	2726616.99
70	996890.12	2726615.16
71	996891.92	2726616.04
72	996954.86	2726486.99
73	996953.06	2726486.12
74	996953.93	2726484.32
75	996955.73	2726485.19
76	997000.26	2726393.90
77	996998.49	2726393.08
78	996999.33	2726391.22
79	997001.14	2726392.13
80	997023.04	2726347.22
81	997021.24	2726346.34
82	997022.11	2726344.55
83	997023.91	2726345.44
84	996932.56	2726532.79
85	996930.76	2726531.91
86	996931.63	2726530.15
87	996933.43	2726531.00
88	996825.27	2726892.83
89	996472.39	2726749.82
90	996517.15	2726644.16
91	996672.33	2726729.30
92	996876.80	2726815.79
93	996844.13	2726780.51
94	996865.30	2726738.23
95	996872.39	2726724.08
96	996886.69	2726695.48
97	996975.32	2726516.77
98	997070.02	2726325.51
99	997081.53	2726330.39
100	997029.67	2726453.39
101	996897.52	2726766.75

102	996881.95	2726803.61
103	996715.74	2726175.67
104	996732.59	2726182.76
105	996701.38	2726209.61

Перечень координат характерных точек образуемого  
земельного участка 86:02:0808002:3У2

Точка	X	Y
1	986327.23	2731267.43
2	986260.61	2731270.41
3	986087.11	2731278.20
4	985959.94	2731283.98
5	985816.29	2731290.38
6	985821.62	2731286.90
7	985824.44	2731284.06
8	985818.73	2731278.44
9	985815.92	2731281.29
10	985801.77	2731288.03
11	985797.95	2731291.22
12	985777.47	2731292.18
13	985764.65	2731292.72
14	985731.99	2731294.23
15	985732.23	2731293.80
16	985733.48	2731280.79
17	985712.62	2731272.84
18	985710.75	2731227.86
19	985754.01	2731244.00
20	985754.21	2731244.07
21	985755.45	2731243.70
22	985755.46	2731243.70
23	985758.09	2731246.50
24	985761.54	2731250.10
25	985768.80	2731243.22
26	985766.40	2731240.73
27	985766.41	2731240.73
28	985767.66	2731240.34
29	985793.71	2731218.53
30	985783.76	2731221.27
31	985754.88	2731229.15
32	985710.12	2731212.44
33	985707.34	2731145.45
34	985703.02	2731040.42
35	985699.33	2730952.35
36	985698.89	2730941.87
37	985697.11	2730898.88
38	986310.79	2730871.26
39	986326.04	2731238.75
40	985838.24	2731283.10

41	985834.14	2731273.97
42	985843.34	2731269.89
43	985847.39	2731279.04
44	985756.29	2731286.90
45	985750.82	2731278.53
46	985750.82	2731278.53
47	985759.21	2731273.03
48	985764.67	2731281.50
49	985761.41	2731283.60
50	985829.70	2731221.64
51	985827.80	2731211.79
52	985837.61	2731209.91
53	985839.53	2731219.73
54	985989.11	2731275.62
55	985979.63	2731272.38
56	985982.90	2731262.92
57	985992.36	2731266.17

Перечень координат характерных точек образуемого  
земельного участка 86:02:0808002:ЗУЗ

Точка	X	Y
1	985629.53	2731182.20
2	985554.34	2731154.04
3	985589.21	2731061.86
4	985603.67	2731032.08
5	985623.73	2731004.59
6	985648.39	2730981.17
7	985676.75	2730962.49
8	985699.33	2730952.35
9	985703.02	2731040.42
10	985690.79	2731050.36
11	985677.81	2731065.11
12	985667.71	2731081.97
13	985609.97	2731233.61
14	985535.11	2731204.86
15	985549.31	2731167.36
16	985624.48	2731195.49
17	985525.21	2731231.09
18	985599.99	2731259.81
19	985593.68	2731276.44
20	985518.65	2731248.38

Перечень координат характерных точек образуемого  
земельного участка 86:02:0808002:ЗУ4

Точка	X	Y
1	985698.89	2730941.87
2	985141.27	2730434.66
3	985144.28	2730420.80
4	985168.52	2730378.47
5	985711.70	2730872.99
6	986310.52	2730865.36
7	986310.79	2730871.26
8	985697.11	2730898.88

Перечень координат характерных точек образуемого  
земельного участка 86:02:0808002:ЗУ5

Точка	X	Y
1	997060.77	2726468.80
2	996999.25	2726595.06
3	996966.12	2726663.04
4	996952.16	2726691.74
5	996969.80	2726701.20
6	996952.82	2726736.53
7	996948.09	2726746.76
8	996946.75	2726749.49
9	996964.20	2726757.17
10	997005.46	2726775.33
11	997023.67	2726747.29
12	997023.65	2726747.29
13	997037.29	2726726.25
14	997071.89	2726732.70
15	997116.08	2726649.48
16	997158.47	2726669.22
17	997391.96	2726192.66
18	997391.09	2726192.13
19	997408.81	2726160.98
20	997434.60	2726148.45
21	997457.04	2726101.13
22	997465.87	2726107.11
23	997465.86	2726107.10
24	997490.26	2726124.43
25	997464.75	2726178.30
26	997410.42	2726204.69
27	997210.30	2726621.42
28	997281.03	2726655.75
29	997191.60	2726831.10
30	997110.56	2726790.68
31	997082.98	2726776.87
32	997070.89	2726804.15



33	997038.97	2726875.82
34	996881.95	2726803.61
35	996897.52	2726766.75
36	997029.68	2726453.38
37	997037.92	2726742.52
38	997043.73	2726740.85
39	997044.00	2726741.79
40	997043.99	2726741.79
41	997044.00	2726741.81
42	997038.24	2726743.46
43	997038.24	2726743.45
44	997038.21	2726743.45
45	997029.28	2726768.81
46	997028.78	2726769.72
47	997027.90	2726769.26
48	997028.38	2726768.36
49	997578.39	2725994.18
50	997556.55	2725984.74
51	997561.79	2725972.02
52	997552.76	2725968.45
53	997549.05	2725967.05
54	997543.18	2725964.69
55	997539.41	2725973.99
56	997520.35	2725966.16
57	997523.97	2725957.13
58	997517.95	2725954.76
59	997518.42	2725953.69
60	997492.43	2725943.12
61	997491.86	2725944.50
62	997491.11	2725944.22
63	997487.78	2725953.47
64	997456.42	2725940.63
65	997459.78	2725931.88
66	997455.12	2725930.04
67	997430.87	2725920.50
68	997426.20	2725918.68
69	997421.83	2725928.64
70	997390.49	2725915.84
71	997415.68	2725867.70
72	997606.20	2725943.67
73	997418.09	2726029.34
74	997345.85	2726001.19
75	997379.40	2725937.06
76	997412.37	2725950.44
77	997392.51	2725995.85
78	997384.95	2725999.54
79	997383.92	2726004.41
80	997385.48	2726006.85

81	997425.14	2726004.72
82	997527.17	2726087.25
83	997502.55	2726078.56
84	997502.50	2726078.53
85	997482.02	2726071.30
86	997489.49	2726045.84
87	997480.31	2726042.56
88	997491.61	2726010.98
89	997507.76	2726017.54
90	997515.93	2726021.69
91	997551.55	2726042.88
92	997062.24	2726709.57
93	997049.71	2726707.79
94	997063.46	2726680.58
95	997073.84	2726660.10
96	997086.44	2726666.49

Перечень координат характерных точек образуемого  
земельного участка земельного участка 86:02:0808002:3У6

Точка	X	Y
1	985712.62	2731272.84
2	985667.45	2731255.60
3	985681.46	2731216.83
4	985710.75	2731227.86
5	985707.34	2731145.45
6	985710.12	2731212.44
7	985686.33	2731203.50
8	985657.85	2731282.03
9	985711.02	2731302.45
10	985705.64	2731318.32
11	985681.14	2731309.13
12	985670.28	2731289.54
13	985656.83	2731284.80

Перечень координат характерных точек образуемого  
земельного участка 86:02:0808002:3У7

Точка	X	Y
1	996643.11	2726259.65
2	996658.07	2726223.06
3	996705.65	2726171.35
4	996715.74	2726175.67
5	996701.38	2726209.61
6	996673.76	2726274.76
7	996652.30	2726325.40
8	996636.26	2726306.08
9	996683.22	2726161.72
10	996683.06	2726161.91
11	996683.15	2726161.69

Перечень координат характерных точек образуемого  
земельного участка 86:02:0808002:ЗУ8

Точка	X	Y
1	997074.50	2726861.87
2	997096.73	2726815.53
3	997109.01	2726789.92
4	997105.43	2726788.11
5	997093.08	2726813.91
6	997072.61	2726856.54
7	997051.97	2726846.61
8	997050.34	2726850.28
9	997409.89	2726205.82
10	997440.68	2726194.99
11	997443.77	2726188.49
12	997437.99	2726191.31
13	997437.77	2726191.77
14	997435.22	2726192.67
15	997410.42	2726204.69

Перечень координат характерных точек образуемого  
земельного участка 86:02:0808002:ЗУ9

Точка	X	Y
1	997080.62	2726879.21
2	997120.64	2726795.74
3	997110.56	2726790.71
4	997110.53	2726790.67
5	997109.01	2726789.92
6	997096.73	2726815.53
7	997074.50	2726861.87
8	997050.34	2726850.28
9	997045.05	2726862.17
10	997072.61	2726856.54
11	997093.08	2726813.91
12	997105.43	2726788.11
13	997093.80	2726782.30
14	997081.16	2726808.65
15	997066.52	2726839.16
16	997057.28	2726834.73
17	997051.97	2726846.61
18	997401.94	2726222.41
19	997450.04	2726205.47
20	997462.58	2726179.37
21	997443.77	2726188.49
22	997440.68	2726194.99
23	997409.89	2726205.82
24	997435.22	2726192.67

25	997437.77	2726191.77
26	997437.99	2726191.31

Перечень координат характерных точек образуемого земельного участка 86:02:0808002:3У10

Точка	X	Y
1	997006.54	2 726 860,93
2	997008.36	2 726 861,76
3	997003.33	2 726 875,63
4	997002.39	2 726 875,28
5	997001.46	2 726 874,93

Перечень координат характерных точек образуемого земельного участка 86:02:0808002:3У11

Точка	X	Y
1	996980.09	2726848.76
2	997006.54	2726860.93
3	997001.46	2726874.93
4	996974.18	2726865.06
5	997008.36	2726861.76
6	997034.81	2726873.93
7	997030.62	2726885.50
8	997003.33	2726875.63

Перечень координат характерных точек образуемого земельного участка 86:02:0808002:297:3У1

Точка	X	Y
1	985095.17	2730392.78
2	984875.98	2730193.39
3	984873.58	2730156.86
4	984933.56	2730154.11
5	984934.28	2730165.27
6	985132.80	2730345.97
7	985108.43	2730376.28

Перечень координат характерных точек образуемого земельного участка 86:02:0808002:297:3У2

Точка	X	Y
1	984942.54	2730153.66
2	984942.17	2730161.44
3	984941.66	2730172.00
4	984934.28	2730165.27
5	984933.56	2730154.14

Перечень координат характерных точек образуемого земельного участка 86:02:0808002:297:ЗУ3

Точка	X	Y
1	984942.54	2730153.66
2	984950.84	2730153.25
3	984951.73	2730160.26
4	984942.17	2730161.44

Перечень координат характерных точек образуемого земельного участка 86:02:0808002:1131:ЗУ1

Точка	X	Y
1	996521.46	2726634.00
2	996679.20	2726720.56
3	996843.08	2726895.75
4	996841.52	2726899.47
5	996825.27	2726892.83
6	996672.33	2726729.30
7	996517.15	2726644.16

Перечень координат характерных точек образуемого земельного участка 86:02:0808002:1806:ЗУ1

Точка	X	Y
1	997376.39	2726183.06
2	997391.96	2726192.66
3	997158.47	2726669.22
4	997116.08	2726649.48
5	997146.96	2726591.36
6	997174.33	2726604.02
7	997115.95	2726577.07
8	997129.67	2726583.39
9	997103.81	2726633.86
10	997089.84	2726627.49
11	997104.08	2726599.98

Перечень координат характерных точек образуемого земельного участка 86:02:000000:338:ЗУ1

Точка	X	Y
1	997431.54	2725837.40
2	997517.22	2725871.56
3	997517.20	2725871.56
4	997527.80	2725875.79
5	997617.02	2725924.07
6	997606.20	2725943.67
7	997415.68	2725867.70

Перечень координат характерных точек образуемого земельного участка 86:02: 0808002:1535:ЗУ1

Точка	X	Y
1	996683.22	2726161.72
2	996705.65	2726171.35
3	996658.07	2726223.06
4	996683.06	2726161.91

Перечень координат характерных точек образуемого земельного участка 86:02: 0808002:1535:ЗУ2

Точка	X	Y
1	997537.58	2725976.59
2	997541.63	2725978.35
3	997543.96	2725979.33
4	997544.57	2725979.64
5	997578.39	2725994.18
6	997567.27	2726014.32
7	997504.59	2725987.49
8	997513.30	2725966.18
9	997513.30	2725966.18
10	997390.49	2725915.84
11	997421.83	2725928.64
12	997426.47	2725930.60
13	997426.48	2725930.55
14	997426.47	2725930.61
15	997448.87	2725939.74
16	997440.40	2725961.87
17	997416.99	2725952.33
18	997412.37	2725950.44
19	997412.37	2725950.44
20	997379.40	2725937.06
21	997502.54	2726078.56
22	997527.17	2726087.25
23	997524.35	2726092.33
24	997465.86	2726107.10
25	997476.71	2726113.62
26	997491.23	2726122.37
27	997490.26	2726124.43

Перечень координат характерных точек образуемого земельного участка 86:02: 0808002:2576:ЗУ1

Точка	X	Y
1	985530.75	2731216.37
2	985605.59	2731245.18
3	985604.27	2731248.57
4	985529.44	2731219.85

Перечень координат характерных точек образуемого  
земельного участка 86:02: 0808002:2576:ЗУ2

Точка	X	Y
1	985713.23	2731286.48
2	985732.25	2731293.80
3	985732.01	2731294.24
4	985724.10	2731294.58
5	985713.35	2731290.47

Перечень координат характерных точек образуемого  
земельного участка 86:02: 0808002:2576:ЗУ3

Точка	X	Y
1	985663.20	2731267.26
2	985713.24	2731286.48
3	985713.35	2731290.48
4	985661.96	2731270.70

Перечень координат характерных точек образуемого  
земельного участка 86:02: 0808002:2869:ЗУ1

Точка	X	Y
1	997412.37	2725950.44
2	997416.97	2725952.37
3	997397.05	2725997.85
4	997383.92	2726004.41
5	997384.95	2725999.54
6	997392.51	2725995.85
7	997543.18	2725964.69
8	997549.05	2725967.05
9	997543.96	2725979.33
10	997537.58	2725976.59
11	997530.20	2725973.33
12	997519.44	2725968.50
13	997520.35	2725966.16
14	997539.41	2725973.99
15	997547.63	2725980.90
16	997552.76	2725968.45
17	997561.79	2725972.02
18	997556.55	2725984.74
19	997426.20	2725918.68
20	997430.87	2725920.50
21	997426.47	2725930.60
22	997421.83	2725928.64
23	997451.77	2725938.71
24	997455.12	2725930.04
25	997459.78	2725931.88
26	997456.42	2725940.63



Перечень координат характерных точек образуемого  
земельного участка 86:02: 0808002:461:3У1

Точка	X	Y
1	985535.11	2731204.86
2	985609.97	2731233.61
3	985605.59	2731245.12
4	985530.76	2731216.37
5	985535.10	2731204.88
6	985529.44	2731219.85
7	985540.24	2731224.01
8	985604.27	2731248.57
9	985599.99	2731259.81
10	985599.99	2731259.81
11	985525.21	2731231.09
12	985525.24	2731231.09

Перечень координат характерных точек образуемого  
земельного участка 86:02: 0808002:461:3У2

Точка	X	Y
1	985712.62	2731272.84
2	985733.48	2731280.79
3	985732.23	2731293.80
4	985713.22	2731286.48
5	985712.62	2731272.86
6	985713.35	2731290.46
7	985724.10	2731294.58
8	985713.54	2731295.03

Перечень координат характерных точек образуемого  
земельного участка 86:02: 0808002:461:3У3

Точка	X	Y
1	985711.02	2731302.45
2	985657.85	2731282.03
3	985657.85	2731282.02
4	985661.96	2731270.70
5	985713.35	2731290.48
6	985713.54	2731295.03
7	985667.45	2731255.60
8	985712.62	2731272.84
9	985712.62	2731272.86
10	985713.24	2731286.48
11	985663.20	2731267.26
12	985667.44	2731255.62

Перечень координат характерных точек образуемого  
земельного участка 86:02: 0000000:6709:ЗУ1

Точка	X	Y
1	985150.36	2730361.94
2	985168.52	2730378.47
3	985144.28	2730420.80
4	985141.27	2730434.66
5	985110.85	2730406.99
6	985118.08	2730400.64