



РОССИЙСКАЯ ФЕДЕРАЦИЯ
ХАНТЫ-МАНСИЙСКИЙ АВТОНОМНЫЙ ОКРУГ-ЮГРА
ТЮМЕНСКАЯ ОБЛАСТЬ
АДМИНИСТРАЦИЯ ХАНТЫ-МАНСИЙСКОГО РАЙОНА
ДЕПАРТАМЕНТ СТРОИТЕЛЬСТВА, АРХИТЕКТУРЫ И ЖКХ

П Р И К А З

от 14.03.2023
г. Ханты-Мансийск

№ 32-н

Об утверждении документацию
по планировке территории для
размещения объекта: «Линейные
коммуникации для кустовой площадки
№2136у Приобского месторождения»

В соответствии со статьей 45 Градостроительного кодекса Российской Федерации, Федеральным законом от 06.10.2003 №131-ФЗ «Об общих принципах организации местного самоуправления в Российской Федерации», руководствуясь Уставом Ханты - Мансийского района, пунктом 16 Положения о департаменте строительства, архитектуры и ЖКХ (в редакции Решения Думы Ханты-Мансийского района от 31.01.2018 №241), учитывая обращение ПАО «НК «Роснефть» в лице ООО «РН-Юганскнефтегаз», от 03.03.2023 №03/06-03-2211 (№03-Вх-399 от 14.03.2023) приказываю:

1. Утвердить документацию по планировке территории для размещения объекта «Линейные коммуникации для кустовой площадки №2136у Приобского месторождения» согласно Приложениям 1, 2, 3 и 4 к настоящему приказу.

2. Департаменту строительства, архитектуры и ЖКХ разместить проект в государственной информационной системе обеспечения градостроительной деятельности Югры.

3. Опубликовать настоящий приказ в газете «Наш район» и разместить на официальном сайте администрации Ханты-Мансийского района.

4. Контроль за выполнением приказа оставляю за собой.

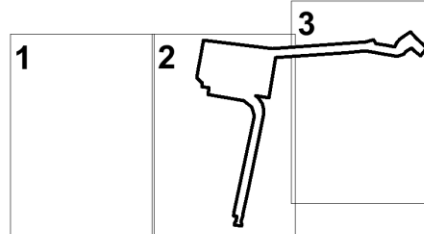
И.о. директора департамента
строительства, архитектуры и ЖКХ



И.С. Петухин

Проект планировки территории
для размещения объекта, расположенного на территории Ханты-Мансийского района
«Линейные коммуникации для кустовой площадки №2136у Приобского месторождения»
Основная часть

86:02:0808002



Экспликация проектируемых линейных объектов

Номер	Наименование
1	Кустовая площадка №2136у
2	Автомобильная дорога к кустовой площадке №2136у
3	Нефтегазосборные сети куст №2136у - т.вр. куст №2136у
4	Площадки узлов задвижек на нефтегазосборных сетях
5	ВЛ 6 кВ на кустовую площадку №2136у

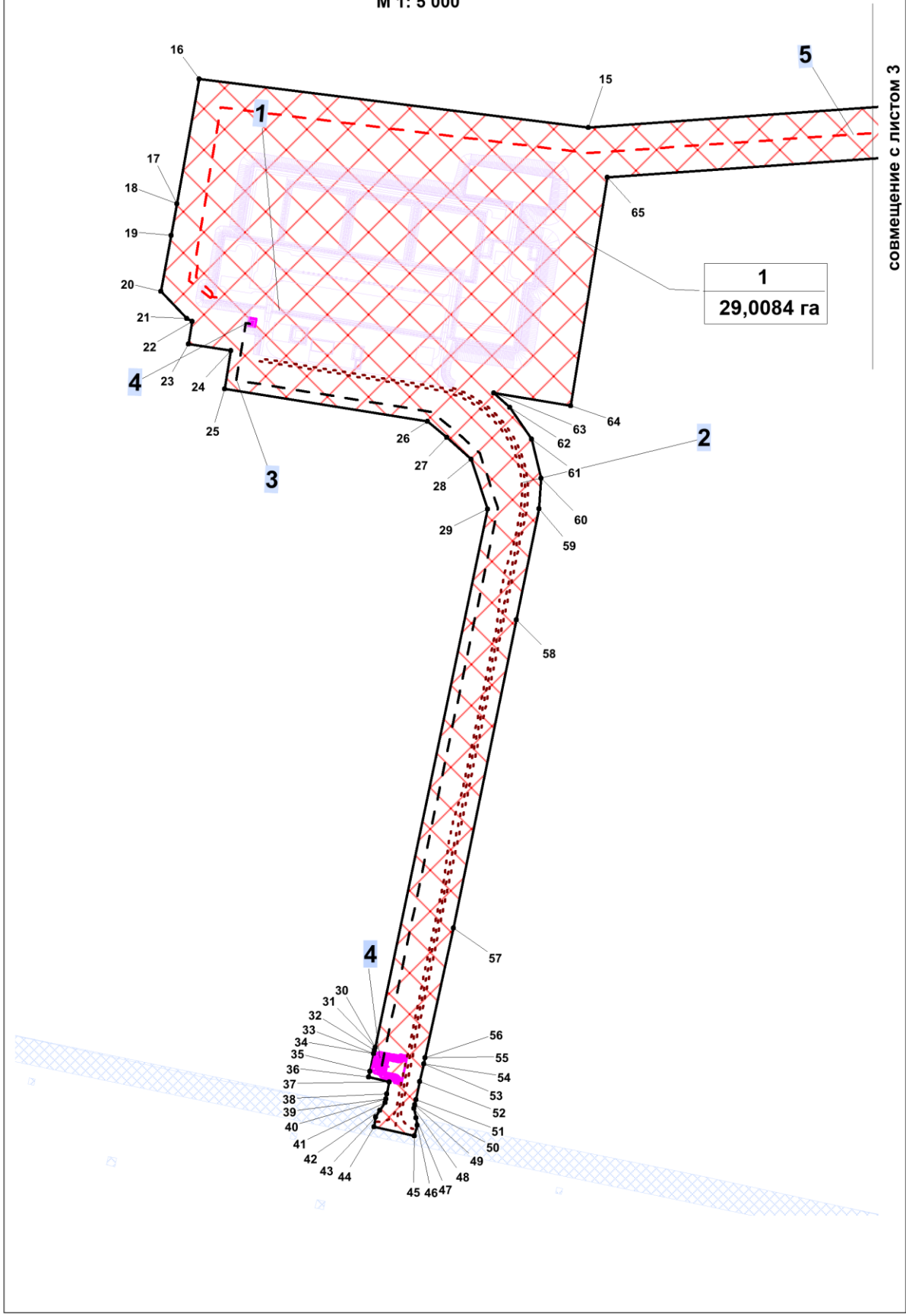
Экспликация зон планируемого размещения линейных объектов

Номер	Наименование
1	«Линейные коммуникации для кустовой площадки №2136у Приобского месторождения»

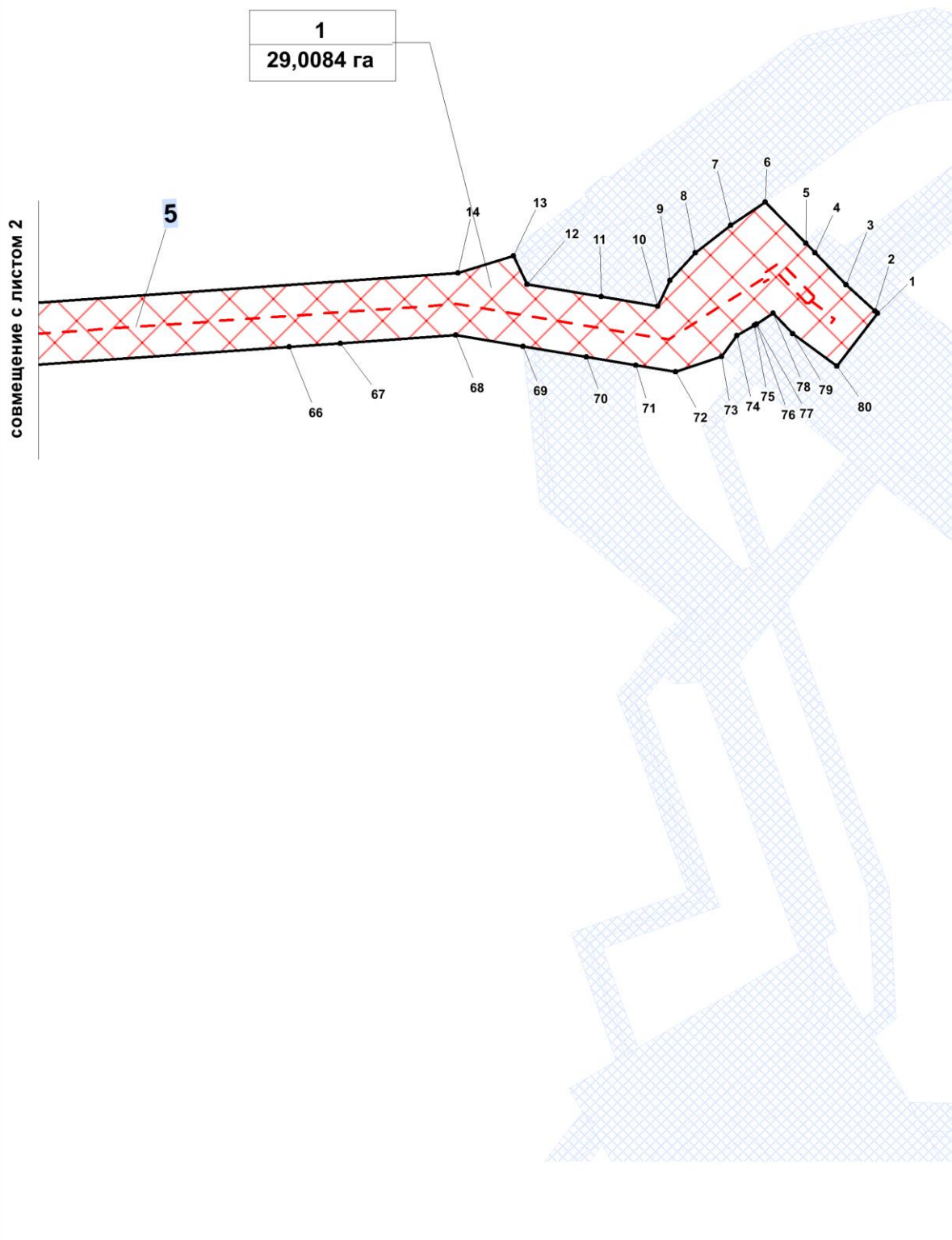
УСЛОВНЫЕ ОБОЗНАЧЕНИЯ

	границы территории, в отношении которой осуществляется подготовка проекта планировки		кустовая площадка, площадка УЗА		
● 3	номера характерных точек границ зон планируемого размещения линейных объектов		ось проектируемой автомобильной дороги		
①	номер линейного объекта		ось проектируемой нефтегазосборной сети		
	границы зон планируемого размещения линейных объектов		ось проектируемой ВЛ-6кВ		
	земельные участки, согласно сведениям государственного лесного реестра		граница кадастрового деления		
<table border="1"><tr><td>1</td></tr><tr><td>29,0084га</td></tr></table>	1	29,0084га	номер зоны планируемого размещения объектов площадь зоны планируемого размещения линейных объектов		
1					
29,0084га					

Чертеж границ зон
планируемого размещения линейных объектов
М 1: 5 000



Чертеж границ зон
планируемого размещения линейных объектов
М 1: 5 000



**Положение о размещении линейного объекта
«Линейные коммуникации для кустовой площадки №2136у Приобского
месторождения»**

I. Проект планировки

1.1. Наименование, основные характеристики (категория, протяженность, проектная мощность, пропускная способность, грузонапряженность, интенсивность движения) и назначение планируемых для размещения линейных объектов

Документацией по планировке территории объекта: «Линейные коммуникации для кустовой площадки №2136у Приобского месторождения» (далее проектируемый объект) предусматривается строительство следующих объектов:

1. Кустовая площадка №2136у.

Параметры кустовой площадке на период строительства кустового основания определены в зависимости от количества проектируемых скважин, исходя из условия размещения бурового и эксплуатационного оборудования.

2. Автомобильная дорога к кустовой площадке №2136у.

Протяженность трассы 1143,45 м. Трасса отмыкает от бровки существующей автомобильной дороги к К.281а – К.282б, собственником которой является ООО «РН- Юганскнефтегаз». Конец автодороги – ПК11+43,45 соответствует первому съезду на кустовую площадку №2136у.

3. Нефтегазосборные сети куст №2136у - т.вр. куст №2136у, протяженностью 1115 м.

Назначение – нефтегазосборные сети для транспорта нефтегазоводяной смеси от куста скважин №2136у (проект 210772_2) до точки подключения к нефтегазосборным сетям уз.22А – уз.45 (325x10) с устройством узла задвижек №2.

4. Площадки узлов задвижек на нефтегазосборных сетях.
5. ВЛ 6 кВ на кустовую площадку №2136у. Назначение – электроснабжение потребителей кустовой площадки №2136у.

Таблица 1

Характеристики проектируемых линейных объектов

Наименование объекта	Характеристика
Нефтегазосборные сети, в том числе:	Протяженность всего – 1115 м
Нефтегазосборные сети куст №2136у - т.вр. куст №2136у	Назначение – транспорт скважинной продукции от проектируемой кустовой площадки до точки подключения в нефтегазосборную сеть
	Протяженность трубопровода 1115 м
	Уровень ответственности – нормальный
	Начальный пункт – кустовая площадка №2136у
	Конечный пункт – Узел задвижек № 2
	Почтовый (строительный) адрес: Ханты-Мансийский район Ханты-Мансийского автономного округа, Тюменская область, Приобское месторождение
ВЛ 6 кВ, в том числе:	Протяженность – 1778 м
ВЛ 6 кВ на кустовую площадку №2136у	Назначение – электроснабжение потребителей кустовой площадки №2136у
	Двухцепная от ПС 35/6 кВ №3182
	Протяженность трассы – 1778 м

Подъезды к проектируемым площадкам узлов задвижек предусматриваются по существующим автодорогам.

Продукция скважин поступает от проектируемой кустовой площадки №2136у до подключения к существующей системе нефтегазосборных сетей и дальнейшего транспорта на прием ДНС с УПСВ к.285 Приобского месторождения, где происходит окончательная подготовка нефти до товарной кондиции для дальнейшего транспорта и подачи потребителю.

2.2 Перечень субъектов Российской Федерации, перечень муниципальных районов, городских округов в составе субъектов Российской Федерации, перечень поселений, населенных пунктов, внутригородских территорий городов федерального значения, на территориях которых устанавливаются зоны планируемого размещения линейных объектов

В административном отношении район работ находится в Тюменской области, Ханты - Мансийском автономном округе (ХМАО-ЮГРА), Ханты-Мансийском районе.

В хозяйственном отношении объект расположен на землях Запаса.

Расстояние до г. Нефтеюганск, где расположена база изысканий, составляет:

- 190,8 км на юго-восток от начала трассы НГС и конца трассы ВЛ 6 кВ ;
- 189,6 км на юго-восток от конца трассы НГС;
- 190,1 км на юго-восток от ВЛ 6 кВ (расстояние измерено по федеральным, внутрипромышленным дорогам и дорогам общего пользования до границы застройки).

Ближайший крупный населенный пункт с. Селиярово расположен:

- в 14,9 км на северо-восток от начала трассы НГС и конца трассы ВЛ 6 кВ;
- в 13,7 км на северо-восток от конца трассы НГС;
- в 16,5 км на северо-восток от начала трассы ВЛ 6 кВ (расстояние измерено по внутрипромышленным дорогам, дорогам общего пользования до границы застройки).

Дорожная сеть представлена федеральными автодорогами, внутрипромышленными автодорогами, эксплуатируемыми круглогодично, автозимниками и развивается по мере обустройства месторождения.

Проезд к району изысканий осуществляется от федеральной автодороги «Тюмень – Ханты-Мансийск», съезд с которой расположен:

- в 29,2 км на юго-запад от начала трассы НГС и конца трассы ВЛ 6 кВ;
- в 28,0 км на юго-запад от конца трассы НГС;
- в 28,5 км на юго-запад от начала трассы ВЛ 6 кВ (расстояние измерено по внутрипромышленным дорогам).

В геоморфологическом отношении участок работ приурочен к пойме р. Обь, осложненной многочисленными протоками. Рельеф слаборасчлененный, абсолютные отметки изменяются (спланирован насыпными грунтами до абсолютных отметок):

- на трассе Нефтегазосборные сети куст №2136у - т.вр.куст №2136у от 25,92 до 27,29 м;

- на трассе ВЛ 6 кВ на кустовую площадку №2136у от 23,80 до 30,94 м.

Геодезические работы, по требованию заказчика, выполнялись в системе координат МСК-86, Балтийской системе высот.

Проектируемыми объектами строительства являются:

Площадки узлов задвижек;

- Нефтегазосборные сети куст №2136у - т.вр.куст №2136у

- ВЛ 6 кВ на кустовую площадку №2136у.

2.3 Перечень координат характерных точек границ зон планируемого размещения линейного объекта

Координаты границ земельных участков, необходимых для размещения проектируемого объекта, в графических материалах определены в местной системе координат Ханты-Мансийского автономного округа Югры МСК-86.

Перечень координат характерных точек границ зоны планируемого размещения

Точка	X	Y
1	988423.06	2730760.15
2	988425.16	2730757.34
3	988447.95	2730726.93
4	988475.90	2730694.19
5	988484.24	2730684.42
6	988520.57	2730641.83
7	988494.89	2730610.28
8	988465.16	2730578.78

9	988436.23	2730556.88
10	988410.56	2730546.92
11	988414.70	2730491.63
12	988419.98	2730418.89
13	988446.00	2730403.41
14	988424.80	2730351.37
15	988323.52	2729734.35
16	988338.51	2729273.79
17	988190.22	2729261.09
18	988190.21	2729261.09
19	988152.74	2729257.88
20	988086.19	2729252.03
21	988057.17	2729285.20
22	988054.45	2729291.57
23	988027.52	2729289.73
24	988024.08	2729339.99
25	987978.90	2729336.88
26	987962.45	2729577.64
27	987946.12	2729601.84
28	987923.30	2729632.61
29	987866.78	2729657.15
30	987225.05	2729583.75
31	987225.04	2729583.75
32	987221.55	2729583.35
33	987217.84	2729582.92
34	987217.83	2729582.92
35	987196.88	2729580.50
36	987189.83	2729579.69
37	987186.18	2729604.14
38	987172.22	2729602.58

39	987166.24	2729601.91
40	987166.23	2729601.91
41	987161.90	2729601.43
42	987151.88	2729596.13
43	987144.02	2729591.96
44	987131.98	2729590.88
45	987125.94	2729639.26
46	987138.86	2729641.46
47	987147.08	2729639.03
48	987157.99	2729635.82
49	987162.33	2729636.36
50	987162.34	2729636.36
51	987168.23	2729637.09
52	987190.01	2729639.79
53	987211.01	2729642.39
54	987211.02	2729642.39
55	987218.43	2729643.31
56	987218.44	2729643.31
57	987373.26	2729662.50
58	987740.22	2729702.77
59	987872.52	2729717.26
60	987908.58	2729716.53
61	987953.21	2729701.52
62	987988.07	2729672.48
63	988002.75	2729651.98
64	987996.50	2729743.28
65	988267.22	2729761.79
66	988338.34	2730195.09
67	988346.36	2730243.91
68	988364.56	2730354.74

69	988359.69	2730420.79
70	988355.13	2730482.78
71	988351.55	2730531.43
72	988348.70	2730570.07
73	988367.66	2730613.25
74	988389.01	2730626.29
75	988400.42	2730642.17
76	988401.92	2730644.07
77	988401.92	2730644.08
78	988413.91	2730659.32
79	988395.87	2730679.99
80	988368.29	2730725.38
1	988423.06	2730760.15

2.4 Перечень координат характерных точек границ зон планируемого размещения линейных объектов, подлежащих реконструкции в связи с изменением их местоположения

Проектом планировки территории не предусматривается реконструкция проектируемых объектов.

2.5 Предельные параметры разрешенного строительства, реконструкции объектов капитального строительства, входящих в состав линейного объекта в границах зон его планируемого размещения

Предельные (минимальные и (или) максимальные) размеры земельных участков и предельные параметры разрешенного строительства, реконструкции объектов капитального строительства не подлежат установлению.

Учитывая основные технические характеристики проектируемого объекта, проектом планировки территории определены границы зоны его планируемого размещения.

Общая зона планируемого размещения проектируемого объекта составляет 29,0084 га.

Границы зоны планируемого размещения объекта установлена в соответствии с требованиями действующих норм отвода и учтена при разработке рабочего проекта.

2.6 Информация о необходимости осуществления мероприятий по защите сохраняемых объектов капитального строительства, существующих и строящихся на момент подготовки проекта планировки территории, а также объектов капитального строительства, планируемых к строительству в соответствии с ранее утвержденной документацией по планировке территории, от возможного негативного воздействия в связи с размещением линейных объектов

Согласно Заключению Службы государственной охраны объектов культурного наследия Ханты-Мансийского автономного округа-Югры № 22-4338 от 17.08.2022 г.

На территории испрашиваемого земельного участка объекты культурного наследия, включенные в единый государственный реестр объектов культурного наследия (памятников истории и культуры) народов Российской Федерации, отсутствуют. Испрашиваемый земельный участок расположен вне зон охраны/защитных зон объектов культурного наследия. Сведениями об отсутствии/наличии на территории испрашиваемого земельного участка выявленных объектов культурного наследия либо объектов, обладающих признаками объекта культурного наследия, Госкультухрана Югры не располагает.

В соответствии с письмом Департамента недропользования и природных ресурсов Ханты-Мансийского автономного округа-Югры № 12-Исх-5383 от 02.03.2023 г. проектируемый объект не находится в границах территорий традиционного природопользования коренных малочисленных народов Севера регионального значения в Ханты-Мансийском автономном округе.

2.8 Информация о необходимости осуществления мероприятий по охране окружающей среды

В целях охраны поверхностных водных объектов устанавливаются водоохранные зоны.

Согласно «Водному кодексу Российской Федерации» от 03.06.2006 г. № 74-ФЗ, а также п.4 Правил установления на местности границ водоохранных зон и границ прибрежных полос водных объектов, утвержденных Постановлением правительства от 10.01.2009 г. РФ № 17.

Ширина водоохранной зоны рек или ручьев устанавливается от их истока для рек и ручьев протяженностью:

- до десяти километров – в размере пятидесяти метров;
- от десяти до пятидесяти километров – в размере ста метров;
- от пятидесяти километров и более – в размере двухсот метров.

Для реки, ручья протяженностью менее десяти километров от истока до устья водоохранной зона совпадает с прибрежной защитной полосой. Радиус водоохранной зоны для истоков реки, ручья устанавливается в размере пятидесяти метров.

Ширина водоохранной зоны озера, водохранилища, за исключением озера, расположенного внутри болота, или озера, водохранилища с акваторией менее 0,5 км², устанавливается в размере пятидесяти метров. Ширина водоохранной зоны водохранилища, расположенного на водотоке, устанавливается равной ширине водоохранной зоны этого водотока.

Река Обь: Водоохранная зона (ВОЗ) – 200 м; прибрежнозащитная полоса (ПЗП) – 50м;

Протока Лабытвор: Водоохранная зона (ВОЗ) – 200 м; прибрежнозащитная полоса (ПЗП) – 50м;

Река Кедровая: Водоохранная зона (ВОЗ) – 50 м; прибрежнозащитная полоса (ПЗП) – 50м;

В границах водоохранных зон согласно ст.65 Водного Кодекса РФ запрещается:

- размещение мест захоронения отходов производства и потребления;
- движение и стоянка транспортных средств, за исключением их движения по дорогам и стоянки на дорогах и в специально оборудованных местах, имеющих твердое покрытие;
- сбор сточных, в том числе дренажных, вод.

Проектируемые площадные объекты располагаются вне водоохраных зон и прибрежных защитных полос близлежащих водных объектов. Сброс загрязненных сточных вод в поверхностные водотоки отсутствует. Вода из поверхностных водотоков на производственные нужды в период строительства не используется.

Для уменьшения воздействия на водотоки предусмотрены следующие мероприятия:

- выполнение строительно-монтажных работ с применением гусеничной техники должно осуществляться в зимний период для уменьшения воздействия строительной техники на растительный береговой покров; в остальные сезоны года строительно-монтажные работы, движение транспорта и строительной техники должно осуществляться только по существующим автомобильным дорогам, зимникам и временным вдольтрассовым проездам;

- все отходы защитных материалов, остатки горючесмазочных материалов тщательно должны собираться в передвижное оборудование (мусоросборники, емкости для сбора отработанных горюче-смазочных материалов) и вывозиться в места, согласованные с соответствующими муниципальными органами и органами государственной власти Российской Федерации;

- после завершения строительства выполняются рекультивационные работы.

Организационный сброс стоков или загрязняющих веществ на поверхность земли и в водотоки не производится. Попадание загрязняющих веществ в водные объекты в результате размыва и выноса ливневыми и талыми водами возможно лишь при неправильном хранении строительных материалов и аварийных утечек дизтоплива работающих механизмов в период строительства.

На всех этапах работ осуществляется входной, операционный и приемочный контроль качества строительства, а также проводится своевременный профилактический осмотр, ремонт и диагностика оборудования.

Ущерб окружающей среде может быть нанесен лишь в аварийных случаях, но для их предотвращения предусмотрены все возможные мероприятия в соответствии с требованиями законодательства Российской Федерации.

Для уменьшения негативного воздействия на окружающую среду проектом планировки предусмотрены следующие мероприятия:

- не допускается использование земель за пределами установленных границ отвода;
- рекультивация нарушенных земель;
- уборка строительного мусора, выравнивание ям, котлованов и траншей;
- благоустройство территории;
- использование технически исправного автотранспорта прошедшего проверку на дымность и токсичность выбросов в соответствии с действующим законодательством;
- не допускаются к работе неисправные технические средства, способные вызвать загорание;
- запрещается захламление территории строительными отходами;
- запрещается разлив горюче-смазочных материалов, слив отработанных масел и т.п.;
- соблюдение требований к накоплению и транспортировке отходов;
- с целью уменьшения отрицательного воздействия строительства на окружающую среду, применяется укрупнение и повышение технологической готовности конструкций и материалов;
- снятие и перемещение почвенного слоя почвы в места временного складирования и хранения. Снятие, транспортировка, хранение и

восстановление почвенного слоя должно проводиться так, чтобы исключить снижение его качественных показателей, а также его количественных потерь;

- при строительстве опор линий ВЛ почвенно-растительный слой не снимается;

- выполнение строительно-монтажных работ в зимний период для уменьшения воздействия строительных машин на почвенно-растительный покров;

- устройство водопропусков;

- запрещается разлив горюче-смазочных материалов, слив на трассе отработанных масел и т.п.;

- запрещается не регламентированная охота, рыбная ловля и браконьерство;

- избежание нарушения естественно-дренажной сети, восстановление ее в близком, к существующему, до начала строительства виде, для предотвращения возможных процессов заболачивания территории, и как следствие, деградация растительности из-за затруднения или полного прекращения естественного дренирования;

- мониторинг за компонентами окружающей среды в период строительства проектируемых объектов.

За нарушение окружающей среды несут персональную дисциплинарную, административную, материальную и уголовную ответственность производители работ и лица, непосредственно нанесшие урон окружающей среде.

При неукоснительном соблюдении природоохранных мероприятий и рекомендаций относительно сроков производства строительных работ воздействие на компоненты природной среды планируемых работ прогнозируется как минимальное.

Мероприятия по охране атмосферного воздуха включают:

- сокращение выбросов загрязняющих веществ от всех стационарных и передвижных источников. Содержание вредных веществ в воздухе рабочей зоны не должно превышать значений предельно допустимой концентрации;

- временное накопление обтирочного материала, отходов изоляции и мусора от бытовых помещений в металлических контейнерах;
- недопущение сжигания различных видов отходов вне специальных устройств, оборудованных системой газоочистки продуктов сжигания;
- обеспечение постоянного учета контроля работы всех видов транспорта, хранения и отпуска горючесмазочных материалов (далее – ГСМ);
- осуществление заправки и ремонта техники на специально оборудованных для этих целей площадках и базах.

В целях минимизации отрицательного влияния на почвенно-растительный покров проектом предусматривается:

- уборка строительного мусора, выравнивание ям, котлованов и траншей;
- озеленение свободной от застройки территории.
- рекультивация нарушенных земель, в т.ч. технический этап рекультивации, биологический этап рекультивации;
- обращение с отходами осуществляется на основании договоров со специализированными предприятиями, имеющими лицензии по обращению с отходами.
- деловую древесину рекомендуется использовать при устройстве лежневых временных дорог, лежневых настилов при пересечении с подземными коммуникациями; утилизация порубочных остатков путем измельчения с использованием машин глубинной подготовки полей в полосе отвода и разбрасывания измельченных порубочных остатков в целях улучшения лесорастительных условий.

Проектом планировки предусмотрены следующие мероприятия по охране животного мира:

- строгое соблюдение границ отведенной территории;
- рекультивация нарушенных земель для улучшения условий обитания, восстановления кормовой базы животных;
- выполнение строительно-монтажных работ в зимний период для уменьшения воздействия строительных машин на почвенно-растительный покров;

- крепление провода на опорах 6 кВ предусматривается при помощи одноцепных натяжных и поддерживающих гирлянд, комплектуемых стеклянными изоляторы типа ПС 70Е и немагнитной спиральной арматурой;

- обращение с отходами на основании договоров со специализированными предприятиями для предотвращения загрязнения среды обитания;

- запрет несанкционированной охоты;
- ограждение площадочных объектов;
- возмещение ущерба животному миру.

Также проектом предусмотрены мероприятия по охране рыбных ресурсов:

- выполнение строительно-монтажных работ в зимний период;
- строгое соблюдение технологии строительства переходов по проекту производства работ и ситуационного плана переходов с привязкой к местности основных геодезических знаков;

- закрепление оси трассы на каждой стороне водоема;
- возмещение ущерба рыбным ресурсам.

2.9 Информация о необходимости осуществления мероприятий по защите территорий от чрезвычайных ситуаций природного и техногенного характера, в том числе по обеспечению пожарной безопасности и гражданской обороне

В целях обеспечения защиты основных производственных фондов снижения возможных потерь и разрушений в чрезвычайных условиях проектом планировки предусматривается:

- внедрение технологических процессов и конструкций, обеспечивающих снижение образования аварийных ситуаций и защиту оборудования, аппаратуры и приборов в чрезвычайных условиях;

- разработка и строгое соблюдение графиков и инструкций по безаварийной остановке производства в случае внезапного отключения или прекращения подачи электроэнергии;

- планирование действий руководящего, командноначальствующего состава, штаба, служб и формирований гражданской обороны по защите рабочих и служащих предприятий;

- обучение персонала выполнению работ по ликвидации аварий;

- обеспечение всех рабочих и служащих средствами индивидуальной защиты, их хранение и поддержание в готовности;

- организация и поддержание в постоянной готовности системы оповещения рабочих и служащих об опасности, порядок доведения до них установленных сигналов оповещения;

Выделены следующие меры, направленные на предупреждение развития аварий и локализацию выбросов опасных веществ:

- принятие мер при возникновении пожара по ликвидации очага пожара или ограничению его распространения при помощи первичных средств пожаротушения;

- разбросание реагирующих веществ на небольших площадках и в начале пожара при помощи покрытия горячей поверхности кошмой, брезентом или засыпка слоем негорючих веществ (песок, земля);

- тушение при помощи огнегасящих веществ – воды и механической пены передвижными средствами.

Для обеспечения взрывопожаробезопасности предусмотрены следующие решения:

Категории взрывоопасных и пожароопасных зон в помещениях и наружных площадках, категории и группы взрывоопасных смесей приняты по СП 12.13130.2009 «Определение категорий помещений, зданий и наружных установок по взрывопожарной и пожарной опасности»;

- применение электрооборудования во взрывозащищенном исполнении на всех участках, согласно категориям по ПУЭ;

- соблюдение требований, норм и правил по взрывопожаробезопасности;

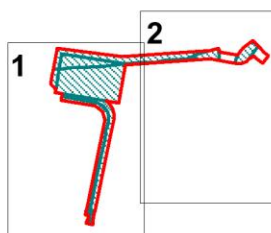
- применение молниезащиты сооружений, защита оборудования и трубопроводов от вторичных проявлений молнии;

- наличие датчиков-извещателей;

- осуществление обогрева аппаратов и трубопроводов;
- применение переносных исправных электросветильников во взрывозащищенном исполнении;
- исполнение освещения во взрывобезопасном исполнении;
- использование искробезопасного инструмента при выполнении ремонтных работ;
- предупреждение использования открытого огня;
- наличие первичных средств пожаротушения на площадке: песок, кошма, огнетушители, пожарный инвентарь (лопаты, носилки).

Проект межевания территории
для размещения объекта, расположенного на территории Ханты-Мансийского района
«Линейные коммуникации для кустовой площадки №2136у Приобского месторождения»
Землепользователь ПАО "НК "Роснефть"
Основная часть

86:02:0808002



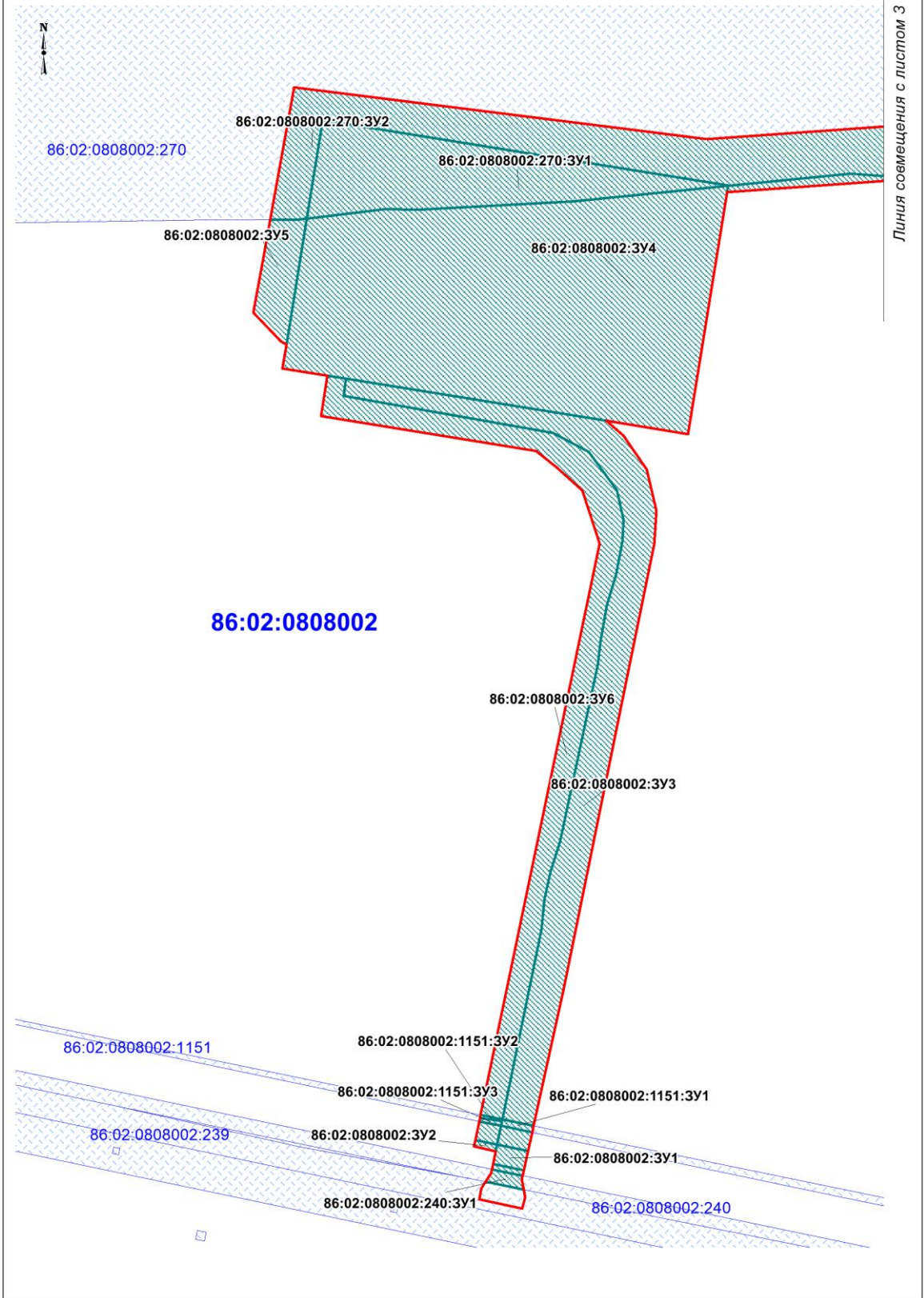
Экспликация зон планируемого размещения линейных объектов

Номер	Наименование
1	«Линейные коммуникации для кустовой площадки №2136у Приобского месторождения»

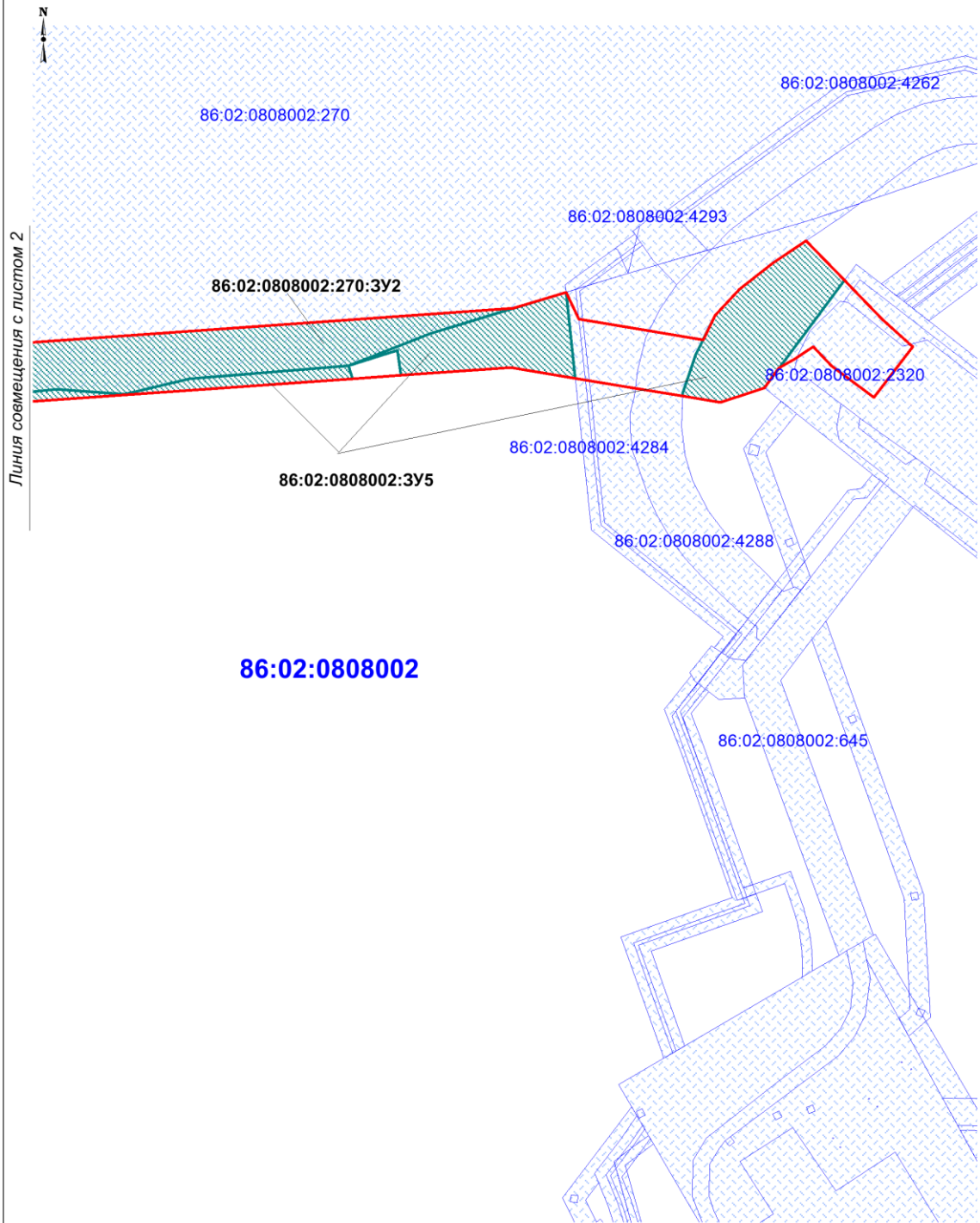
УСЛОВНЫЕ ОБОЗНАЧЕНИЯ

	границы территории, в отношении которой осуществляется подготовка проекта территории		земельные участки, согласно сведениям государственного кадастра недвижимости
	границы образуемых земельных участков		граница кадастрового деления
:ЗУ1	условный номер образуемого земельного участка		
86:02:0808002	кадастровый квартал		
86:02:0808002:310	кадастровые номера земельных участков, стоящие на учете государственного кадастра недвижимости		

Чертеж межевания территории
М 1: 5 000



Чертеж межевания территории
М 1: 5 000



**Положение о размещении линейного объекта
«Линейные коммуникации для кустовой площадки №2136у
Приобского месторождения»»**

II. Проект межевания

В соответствии с частью 2 статьи 43 Градостроительного кодекса Российской Федерации подготовка проекта межевания территории осуществляется для:

- определения местоположения границ образуемых и изменяемых земельных участков;
- установления, изменения, отмены красных линий для застроенных территорий, в границах которых не планируется размещение новых объектов капитального строительства, а также для установления, изменения, отмены красных линий в связи с образованием и (или) изменением земельного участка, расположенного в границах территории, применительно к которой не предусматривается осуществление деятельности по комплексному и устойчивому развитию территории, при условии, что такие установление, изменение, отмена влекут за собой исключительно изменение границ территории общего пользования.

2.1 Перечень и сведения о площади образуемых земельных участков, в том числе возможные способы их образования

Общая площадь образуемых земельных участков, необходимых для строительства и размещения проектируемого объекта, составляет 27,3608 га.

Образуемые земельные участки должны обеспечить:

- возможность полноценной реализации права собственности на объект недвижимого имущества, для которого формируется земельный участок, включая возможность полноценного использования этого имущества в соответствии с тем назначением, и теми эксплуатационными качествами, которые присущи этому имуществу на момент межевания;
- возможность долгосрочного использования земельного участка, предполагающая, в том числе, возможность многовариантного пространственного развития недвижимости в соответствии с правилами землепользования и застройки, градостроительными нормативами;
- структура землепользования в пределах территории межевания, сформированная в результате межевания должна обеспечить условия для наиболее эффективного использования и развития этой территории.

Образуемые земельные участки под строительство и эксплуатацию объекта: «Линейные коммуникации для кустовой площадки №2136у Приобского месторождения», сформированы на территории Ханты-Мансийского района и относятся к категории земель

- земель промышленности, энергетики, транспорта, связи, радиовещания, телевидения, информатики, земли для обеспечения космической деятельности, земли обороны, безопасности и земли иного специального назначения;

- земель запаса.

Таблица 1

Способ образования земельных участков:

Кадастровый номер земельного участка	Площадь земельного участка, га	Способ образования
86:02:0808002:ЗУ1	0,0765	образование земельного участка из земель, находящихся в государственной или муниципальной собственности в кадастровом квартале 86:02:0808002
86:02:0808002:ЗУ2	0,0185	образование земельного участка из земель, находящихся в государственной или муниципальной собственности в кадастровом квартале 86:02:0808002
86:02:0808002:ЗУ3	3,6451	образование земельного участка из земель, находящихся в государственной или муниципальной собственности в кадастровом квартале 86:02:0808002
86:02:0808002:ЗУ4	10,1037	образование земельного участка из земель, находящихся в государственной или муниципальной собственности в кадастровом квартале 86:02:0808002
86:02:0808002:ЗУ5	3,2226	образование земельного участка из земель, находящихся в государственной или муниципальной собственности в кадастровом квартале 86:02:0808002
86:02:0808002:ЗУ6	2,6572	образование земельного участка из земель, находящихся в государственной или муниципальной собственности в кадастровом квартале 86:02:0808002
86:02:0808002:ЗУ7	0,0520	образование земельного участка из земель, находящихся в государственной или муниципальной собственности в кадастровом квартале 86:02:0808002
86:02:0808002:1151:ЗУ1	0,0261	раздел земельного участка с кадастровым номером 86:02:0808002:1151 с сохранением исходного земельного участка в измененных границах
86:02:0808002:1151:ЗУ2	0,0068	раздел земельного участка с кадастровым номером 86:02:0808002:1151 с сохранением исходного земельного участка в измененных границах

86:02:0808002:1151:3У3	0,0112	раздел земельного участка с кадастровым номером 86:02:0808002:1151 с сохранением исходного земельного участка в измененных границах
86:02:0808002:270:3У1	2,5636	раздел земельного участка с кадастровым номером 86:02:0808002:270 с сохранением исходного земельного участка в измененных границах
86:02:0808002:270:3У2	4,9215	раздел земельного участка с кадастровым номером 86:02:0808002:270 с сохранением исходного земельного участка в измененных границах
86:02:0808002:240:3У1	0,0560	раздел земельного участка с кадастровым номером 86:02:0808002:240 с сохранением исходного земельного участка в измененных границах

Таблица 2

Сведения об изменяемых земельных участках

Кадастровый номер земельного участка	Площадь земельного участка, кв. м.	Категория земель	Адрес изменяемых земельных участков
86:02:0808002:240	492 675	Земли промышленности*	Ханты-Мансийский автономный округ - Югра, Ханты-Мансийский район, Приобское месторождение (левый берег)
86:02:0808002:270	3 694 493	Земли запаса	АО Ханты-Мансийский Автономный округ - Югра, р-н Ханты-Мансийский, в районе р.Обь, пр.Кашкунова, пр.Промет
86:02:0808002:1151	18 268	Земли промышленности*	Ханты-Мансийский автономный округ - Югра, Ханты-Мансийский район, Приобское месторождение

*земли промышленности, энергетики, транспорта, связи, радиовещания, телевидения, информатики, земли для обеспечения космической деятельности, земли обороны, безопасности и земли иного специального назначения.

Расчет полосы отвода земельных участков для выполнения работ по строительству проектируемого объекта произведен с учетом действующих норм отвода земель.

Таблица 3

Площади земельных участков, необходимые для строительства и эксплуатации проектируемого объекта

№	Наименование объекта	Площадь вновь испрашиваемых земельных участков, га	Площадь по земельным участкам, арендованные ранее, га	Зона застройки, га
1	«Линейные коммуникации для кустовой площадки №2136у Приобского месторождения»	27,3608	1,6476	29,0084

Площади испрашиваемых земельных участков
под проектируемый объект

№ земельного участка	Испрашиваемая площадь земельного участка, га	Категория земель	Адрес образуемых земельных участков
86:02:0808002:3У1	0,0765	Земли промышленности*	ХМАО-Югра, Ханты - Мансийский район, Приобское месторождение
86:02:0808002:3У2	0,0185	Земли промышленности*	ХМАО-Югра, Ханты - Мансийский район, Приобское месторождение
86:02:0808002:3У3	3,6451	Земли запаса	ХМАО-Югра, Ханты - Мансийский район, Приобское месторождение
86:02:0808002:3У4	10,1037	Земли запаса	ХМАО-Югра, Ханты - Мансийский район, Приобское месторождение
86:02:0808002:3У5	3,2226	Земли запаса	ХМАО-Югра, Ханты - Мансийский район, Приобское месторождение
86:02:0808002:3У6	2,6572	Земли запаса	ХМАО-Югра, Ханты - Мансийский район, Приобское месторождение
86:02:0808002:3У7	0,0520	Земли запаса	ХМАО-Югра, Ханты - Мансийский район, Приобское месторождение
86:02:0808002:1151:3У1	0,0261	Земли промышленности*	ХМАО-Югра, Ханты - Мансийский район, Приобское месторождение
86:02:0808002:1151:3У2	0,0068	Земли промышленности*	ХМАО-Югра, Ханты - Мансийский район, Приобское месторождение
86:02:0808002:1151:3У3	0,0112	Земли промышленности*	ХМАО-Югра, Ханты - Мансийский район, Приобское месторождение
86:02:0808002:270:3У1	2,5636	Земли запаса	ХМАО-Югра, Ханты - Мансийский район, Приобское месторождение
86:02:0808002:270:3У2	4,9215	Земли запаса	ХМАО-Югра, Ханты - Мансийский район, Приобское месторождение
86:02:0808002:240:3У1	0,0560	Земли промышленности*	ХМАО-Югра, Ханты - Мансийский район, Приобское месторождение

*земли промышленности, энергетики, транспорта, связи, радиовещания, телевидения, информатики, земли для обеспечения космической деятельности, земли обороны, безопасности и земли иного специального назначения.

5.2. Перечень и сведения о площади образуемых земельных участков, которые будут отнесены к территориям общего пользования или имуществу общего пользования, в том числе в отношении которых предполагаются резервирование и (или) изъятие для государственных или муниципальных нужд

Изъятие земельных участков для государственных и муниципальных нужд для размещения проектируемого объекта не требуется.

5.3. Вид разрешенного использования образуемых земельных участков в соответствии с проектом планировки территории

Таблица 5

Вид разрешенного использования образуемых земельных участков

Кадастровый номер земельного участка	Площадь земельного участка, га	Категория земель	Вид разрешенного использования
86:02:0808002:ЗУ1	0,0765	Земли промышленности*	недропользование
86:02:0808002:ЗУ2	0,0185	Земли промышленности*	недропользование
86:02:0808002:ЗУ3	3,6451	Земли запаса	недропользование
86:02:0808002:ЗУ4	10,1037	Земли запаса	недропользование
86:02:0808002:ЗУ5	3,2226	Земли запаса	недропользование
86:02:0808002:ЗУ6	2,6572	Земли запаса	недропользование
86:02:0808002:ЗУ7	0,0520	Земли запаса	недропользование
86:02:0808002:1151:ЗУ1	0,0261	Земли промышленности*	недропользование
86:02:0808002:1151:ЗУ2	0,0068	Земли промышленности*	недропользование
86:02:0808002:1151:ЗУ3	0,0112	Земли промышленности*	недропользование
86:02:0808002:270:ЗУ1	2,5636	Земли запаса	недропользование
86:02:0808002:270:ЗУ2	4,9215	Земли запаса	недропользование
86:02:0808002:240:ЗУ1	0,0560	Земли промышленности*	недропользование

*земли промышленности, энергетики, транспорта, связи, радиовещания, телевидения, информатики, земли для обеспечения космической деятельности, земли обороны, безопасности и земли иного специального назначения.

5.4. Целевое назначение лесов, вид (виды) разрешенного использования лесного участка, количественные и качественные характеристики лесного участка, сведения о нахождении лесного участка в границах особо защитных участков лесов

Образуемые участки на землях лесного фонда отсутствуют.

5.5. Сведения о границах территории, в отношении которой утвержден проект межевания, содержащие перечень координат характерных точек этих границ в системе координат, используемой для ведения Единого государственного реестра недвижимости

Подготовка проекта межевания территории осуществляется в целях образования земельных участков из категории земель:

- земли промышленности, энергетики, транспорта, связи, радиовещания, телевидения, информатики, земли для обеспечения космической деятельности, земли обороны, безопасности и земли иного специального назначения;

- земли запаса на территории Ханты-Мансийского района.

Координаты границ образуемых земельных участков, необходимых для размещения проектируемого объекта, в графических материалах определены в местной системе координат Ханты-Мансийского автономного округа Югры МСК-86.

Перечень координат характерных точек образуемого земельного участка 86:02:0808002: ЗУ1

Номер	X	Y
1	987172.22	2729602.58
2	987186.18	2729604.13
3	987194.03	2729605.01
4	987190.01	2729639.79
5	987168.23	2729637.09
1	987172.22	2729602.58

Перечень координат характерных точек образуемого земельного участка 86:02:0808002: ЗУ2

Номер	X	Y
1	987196.87	2729580.49
2	987194.03	2729605.01
3	987186.18	2729604.13
4	987189.83	2729579.68
1	987196.87	2729580.49

Перечень координат характерных точек образуемого
земельного участка 86:02:0808002: ЗУ3

Номер	X	Y
1	987190.01	2729639.79
2	987194.03	2729605.01
3	987215.03	2729607.35
4	987211.01	2729642.39
5	988022.68	2729360.43
6	988002.75	2729651.98
7	987988.06	2729672.48
8	987953.21	2729701.52
9	987908.58	2729716.53
10	987872.52	2729717.26
11	987740.22	2729702.77
12	987373.26	2729662.50
13	987218.44	2729643.31
14	987222.34	2729608.17
15	987435.83	2729631.98
16	987469.77	2729632.27
17	987501.39	2729636.37
18	987534.37	2729643.47
19	987733.87	2729667.55
20	987758.69	2729667.91
21	987799.46	2729670.99
22	987833.93	2729678.18
23	987870.78	2729681.69
24	987894.93	2729681.00
25	987927.41	2729670.47
26	987966.94	2729635.42
27	987983.81	2729594.23
28	988003.46	2729360.08
29	987166.24	2729601.91
30	987172.22	2729602.58
31	987168.23	2729637.09
32	987162.34	2729636.36
1	987190.01	2729639.79

Перечень координат характерных точек образуемого
земельного участка 86:02:0808002: ЗУ4

Номер	X	Y
1	988195.14	2729301.19
2	988213.66	2729387.80
3	988215.84	2729421.32
4	988241.36	2729592.96
5	988274.15	2729762.25
6	988267.22	2729761.79
7	987996.51	2729743.28
8	988002.75	2729651.98
9	988022.68	2729360.43

Номер	X	Y
10	988024.08	2729339.98
11	988027.51	2729289.73
12	988054.45	2729291.57
1	988195.14	2729301.19

Перечень координат характерных точек образуемого
земельного участка 86:02:0808002: 3У5

Номер	X	Y
1	988274.15	2729762.25
2	988300.10	2729896.16
3	988301.22	2729965.06
4	988323.00	2730029.20
5	988351.20	2730189.50
6	988338.34	2730195.09
7	988267.22	2729761.79
8	988351.20	2730189.50
9	988375.04	2730236.94
10	988391.52	2730269.72
11	988446.00	2730403.41
12	988359.69	2730420.79
13	988364.55	2730354.74
14	988346.36	2730243.91
15	988371.22	2730237.86
16	988190.21	2729261.09
17	988193.30	2729292.54
18	988195.14	2729301.19
19	988054.45	2729291.57
20	988057.17	2729285.20
21	988086.18	2729252.02
22	988152.74	2729257.88
23	988355.43	2730531.24
24	988394.41	2730540.66
25	988436.23	2730556.88
26	988465.16	2730578.78
27	988494.88	2730610.27
28	988520.57	2730641.83
29	988484.24	2730684.42
30	988367.66	2730613.24
31	988348.70	2730570.07
32	988351.54	2730531.43
1	988274.15	2729762.25

Перечень координат характерных точек образуемого
земельного участка 86:02:0808002: 3У6

Номер	X	Y
1	988024.08	2729339.98
2	988022.68	2729360.43
3	988003.46	2729360.08
4	987983.81	2729594.23
5	987966.94	2729635.42
6	987927.41	2729670.47
7	987894.93	2729681.00
8	987870.78	2729681.69
9	987833.93	2729678.18
10	987799.46	2729670.99
11	987758.69	2729667.91
12	987733.87	2729667.55
13	987534.37	2729643.47
14	987501.39	2729636.37
15	987469.77	2729632.27
16	987435.83	2729631.98
17	987222.34	2729608.17
18	987225.05	2729583.75
19	987866.78	2729657.14
20	987923.30	2729632.60
21	987946.11	2729601.84
22	987962.45	2729577.64
23	987978.90	2729336.88
1	988024.08	2729339.98

Перечень координат характерных точек образуемого
земельного участка 86:02:0808002: 3У7

Номер	X	Y
1	987196.87	2729580.49
2	987217.83	2729582.92
3	987215.03	2729607.35
4	987194.03	2729605.01
1	987196.87	2729580.49

Перечень координат характерных точек образуемого
земельного участка участка 86:02:0808002: 1151:3У1

Номер	X	Y
1	987215.04	2729607.35
2	987220.36	2729607.95
3	987222.33	2729608.17
4	987218.43	2729643.31
5	987211.02	2729642.39
1	987215.04	2729607.35

Перечень координат характерных точек образуемого
земельного участка 86:02:0808002:1151:3У2

Номер	X	Y
1	987225.04	2729583.75
2	987222.33	2729608.17
3	987220.36	2729607.95
4	987221.55	2729583.35
1	987225.04	2729583.75

Перечень координат характерных точек образуемого
земельного участка 86:02:0808002:1151:3У3

Номер	X	Y
1	987217.84	2729582.92
2	987221.55	2729583.35
3	987220.36	2729607.95
4	987215.04	2729607.35
1	987217.84	2729582.92

Перечень координат характерных точек образуемого
земельного участка 86:02:0808002:270:3У1

Номер	X	Y
1	988195.15	2729301.19
2	988305.50	2729308.74
3	988274.51	2729762.28
4	988274.16	2729762.26
5	988241.36	2729592.96
6	988215.84	2729421.32
7	988213.66	2729387.80
1	988195.15	2729301.19

Перечень координат характерных точек образуемого
земельного участка 86:02:0808002:270:3У2

Номер	X	Y
1	988424.80	2730351.38
2	988391.52	2730269.72
3	988375.04	2730236.94
4	988351.20	2730189.50
5	988323.00	2730029.20
6	988301.22	2729965.06
7	988300.10	2729896.16
8	988274.16	2729762.26
9	988274.51	2729762.28
10	988305.50	2729308.74
11	988195.15	2729301.19
12	988193.30	2729292.54
13	988190.22	2729261.09
14	988338.51	2729273.79
15	988323.52	2729734.35
1	988424.80	2730351.38

Перечень координат характерных точек образуемого
земельного участка 86:02:0808002:240:ЗУ1

Номер	X	Y
1	987151.89	2729596.12
2	987161.90	2729601.43
3	987166.23	2729601.91
4	987162.33	2729636.36
5	987157.99	2729635.82
6	987147.07	2729639.03
1	987151.89	2729596.12