



РОССИЙСКАЯ ФЕДЕРАЦИЯ
ХАНТЫ-МАНСИЙСКИЙ АВТОНОМНЫЙ ОКРУГ-ЮГРА
ТЮМЕНСКАЯ ОБЛАСТЬ
АДМИНИСТРАЦИЯ ХАНТЫ-МАНСИЙСКОГО РАЙОНА
ДЕПАРТАМЕНТ СТРОИТЕЛЬСТВА, АРХИТЕКТУРЫ И ЖКХ

П Р И К А З

от 25.10.2023
г. Ханты-Мансийск

№ 134-н

Об утверждении документации
по планировке территории для
размещения объекта: «Реконструкция
участка автомобильной дороги (инв. 204624) –
примыкание к КПП ЦДНГ-12 (ш. 04Д/18-ПИР)
Приобского месторождения»

В соответствии со статьей 45 Градостроительного кодекса Российской Федерации, Федеральным законом от 06.10.2003 №131-ФЗ «Об общих принципах организации местного самоуправления в Российской Федерации», руководствуясь Уставом Ханты – Мансийского района, пунктом 16 Положения о департаменте строительства, архитектуры и ЖКХ (в редакции Решения Думы Ханты-Мансийского района от 31.01.2018 №241), учитывая обращение ПАО «НК «Роснефть» в лице ООО «РН-Юганскнефтегаз» 02.10.2023 № 03/06-03-10019 (03-Вх-1852 от 10.10.2023) приказываю:

1. Утвердить документацию по планировке территории для размещения объекта «Реконструкция участка автомобильной дороги (инв. 204624) – примыкание к КПП ЦДНГ-12 (ш. 04Д/18-ПИР) Приобского месторождения» согласно Приложениям 1, 2, 3 и 4 к настоящему приказу.

2. Департаменту строительства, архитектуры и ЖКХ разместить проект в государственной информационной системе обеспечения градостроительной деятельности Югры и на официальном сайте администрации Ханты-Мансийского района.

3. ПАО «НК «Роснефть» обеспечить проведение кадастровых работ по формированию образуемого земельного участка и (или) формированию частей земельных участков в Управлении Федеральной службы государственной регистрации кадастра и картографии по Ханты-Мансийскому автономному округу – Югре.

4. ПАО «НК «Роснефть» имеет право обращаться без доверенности с заявлением об осуществлении государственного кадастрового учета на образуемые земельные участки и (или) изменений основных сведений об объекте недвижимости в связи с образованием части(ей) земельных участков.

5. Контроль за выполнением приказа оставляю за собой.

И.о. директора департамента
строительства, архитектуры и ЖКХ



З.М. Давлетбаев

Прокт планировки территории
для размещения объекта, расположенного на территории Ханты-Мансийского района
ХМАО-Югры

**«Реконструкция участка автомобильной дороги (инв. 204624) - примыкание к КПП
ЦДНГ-12 (ш. 04Д/18-ПИР) Приобского месторождения»**
Землепользователь ПАО «НК «Роснефть»

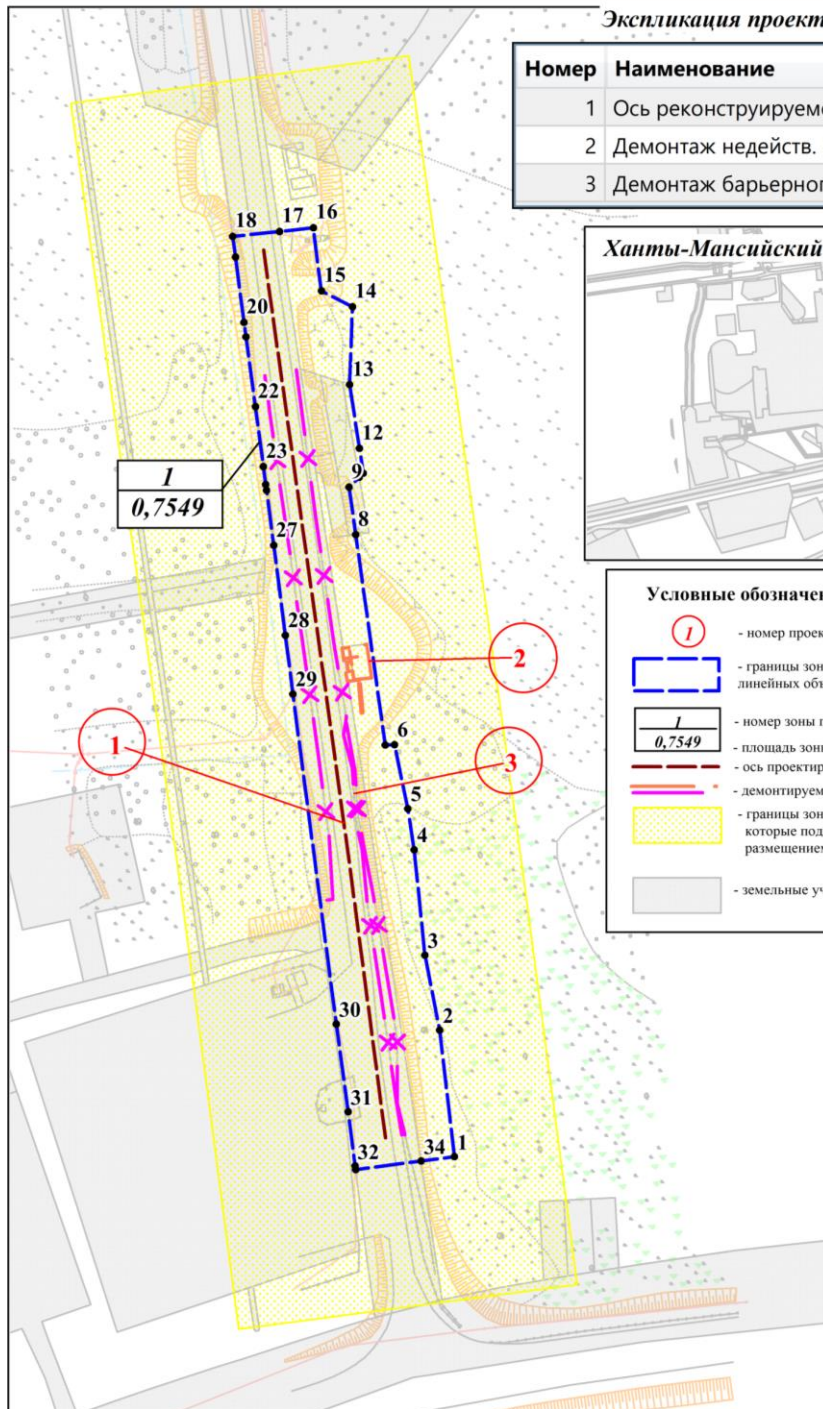
Чертеж границ зон планируемого размещения линейных объектов. Масштаб 1:2000

*Экспликация зон планируемого размещения
проектируемых объектов*

| Шифр_проекта | Наименование | Расчет_размеров |
|--------------|------------------------------------------------------------------------------------------------------------------------------|-----------------|
| 221408 | Реконструкция участка автомобильной дороги (инв. 204624) - примыкание к КПП ЦДНГ-12 (ш. 04Д/18-ПИР) Приобского месторождения | 0.7549 |

Экспликация проектируемых объектов

| Номер | Наименование |
|-------|----------------------------------------------------|
| 1 | Ось реконструируемого участка автомобильной дороги |
| 2 | Демонтаж недейств. КПП |
| 3 | Демонтаж барьерного ограждения |



Условные обозначения:

- 1 - номер проектируемого (линейного) объекта
- границы зон планируемого размещения линейных объектов
- 1
0,7549 - номер зоны планируемого размещения линейных объектов
- площадь зоны планируемого размещения линейных объектов
- ось проектируемого линейного объекта
- демонтируемые объекты
- границы зон с особыми условиями использования территорий, которые подлежат установлению в связи с размещением проектируемых объектов
- земельные участки по сведениям ЕГРН

**Положение о размещении объекта
«Реконструкция участка автомобильной дороги (инв. 204624) - примыкание к КПП
ЦДНГ-12 (ш. 04Д/18-ПИР) Приобского месторождения»**

1. Наименование, основные характеристики (категория, протяженность, проектная мощность, пропускная способность, грузонапряженность, интенсивность движения) и назначение планируемых для размещения линейных объектов, а также линейных объектов, подлежащих реконструкции в связи с изменением их местоположения.

Документацией по планировке территории «Реконструкция участка автомобильной дороги (инв. 204624) - примыкание к КПП ЦДНГ-12 (ш. 04Д/18-ПИР) Приобского месторождения" (далее проектируемый объект) предусматривается реконструкция участка автомобильной дороги (инв. 204624) – примыкание к КПП ЦДНГ-12 (ш. 04Д/18-ПИР) Приобского месторождения.

В соответствии со статьей 4 Федерального закона от 30.12.2009 г. № 384 -ФЗ проектируемая дорога имеет следующие идентификационные признаки:

- относится к объектам транспортной инфраструктуры, предназначены только для внутренних перевозок, связанных со строительством, обустройством и эксплуатацией промышленных площадок, проезда пожарных, ремонтных и аварийных машин;

- не является опасным производственным объектом (статья 2 Федерального закона от 21.07.1997 г. № 116-ФЗ);

- категория по пожарной и взрывопожарной опасности не нормируется (статья 27 Федерального закона от 22.07.2008 г. № 123-ФЗ);

- помещений с постоянным пребыванием людей нет;

- относятся к сооружениям с нормальным уровнем ответственности.

В соответствии с требованиями п.5 статьи 15 Федерального закона от 30.12.2009 №384-ФЗ основные параметры и технические нормативы для проектируемой дороги назначены в зависимости от их категории из условия наименьшего ограничения скорости, обеспечения безопасности и удобства движения.

За расчетный автомобиль принят автомобиль общетранспортного назначения шириной 2,5м.

Согласно принятым категориям в соответствии с требованиями СП 34.13330.2021 для проектируемой дороги назначены технические нормативы, представленные в таблице 1.

Таблица 1

Проектные и технические показатели* линейного объекта

| Показатель | Ед. изм. | Автомобильная дорога (инв. 204624) - примыкание к КПП ЦДНГ-12 (ш. 04Д/18-ПИР) |
|-------------------------------------------------------------------------------|----------|-------------------------------------------------------------------------------|
| Техническая категория | - | IV |
| Протяженность участка до реконструкции | м | 263,0 |
| Протяженность участка после реконструкции | м | 263,0 |
| Общая протяженность автодороги, согласно выписке из ЕГРН, до реконструкции | м | 4500,0 |
| Общая протяженность автодороги, согласно выписке из ЕГРН, после реконструкции | м | 4500,0 |
| Число полос движения | шт | 3 |

| Показатель | Ед. изм. | Автомобильная дорога (инв. 204624) - примыкание к КПП ЦДНГ-12 (ш. 04Д/18-ПИР) |
|----------------------------------------------------------------|----------|-------------------------------------------------------------------------------|
| Расчетная скорость: основная / допускаемая по снижению норм | км/ч | 80 / 60 |
| Ширина земляного полотна | м | 13,0 |
| Ширина проезжей части | м | 9,0 |
| Ширина обочин: в т.ч. | м | 2 x 2,0 |
| -укрепленная часть обочины | м | 2 x 0,5 |
| Количество углов поворота | шт | 1 |
| Наименьший радиус вертикальных кривых | | |
| - выпуклых | м | 5000 |
| - вогнутых | м | 2940 |
| Наименьшее расстояние видимости: | | |
| - для остановки | м | 150 |
| -встречного автомобиля | м | 250 |
| Наибольший продольный уклон | ‰ | 15 |
| Наибольшая/наименьшая рабочая отметка | м | 0,43 / 0,05 |
| Тип покрытия | | Облегченный с усовершенствованным покрытием |

*Характеристика и технико-экономические показатели проектируемых объектов могут уточняться при архитектурно-строительном проектировании.

Граница начала работ принята на ПК0+67,7 по реконструируемой автодороге. Граница конца работ принята на ПК3+30,7, который соответствует началу трассы на КПП ЦДНГ-12 (ш. 04Д/18-ПИР).

Согласно ГОСТ Р 52289-2019, для повышения безопасности и удобства движения предусмотрены следующие элементы обустройства дороги:

- установка дорожных знаков;
- нанесение горизонтальной разметки;
- установка металлического барьерного ограждения.

2. Перечень субъектов Российской Федерации, перечень муниципальных районов, городских округов в составе субъектов Российской Федерации, перечень поселений, населенных пунктов, внутригородских территорий городов федерального значения, на территориях которых устанавливаются зоны планируемого размещения линейных объектов

В административном отношении проектируемый объект расположен на территории Ханты-Мансийского района Ханты - Мансийского автономного округа – ЮГРА (ХМАО-Югра) Тюменской области, на Приобском месторождении нефти.

Зона планируемого размещения проектируемого объекта находится на землях промышленности и иного специального назначения, землях лесного фонда Самаровского лесничества, Ханты-Мансийского участкового лесничества, Нялинского урочища.

3. Перечень координат характерных точек границ зон планируемого размещения линейного объекта

Координаты границ земельных участков, необходимых для размещения проектируемого объекта, в графических материалах определены в местной системе координат Ханты-Мансийского автономного округа - Югры МСК-86.

Перечень координат характерных точек границ зоны планируемого размещения

| Точка | X | Y |
|-------|-----------|------------|
| 1 | 971796.59 | 2724372.67 |
| 2 | 971833.65 | 2724368.38 |
| 3 | 971855.63 | 2724364.03 |
| 4 | 971886.51 | 2724360.90 |
| 5 | 971898.56 | 2724359.06 |
| 6 | 971917.36 | 2724355.16 |
| 7 | 971917.28 | 2724352.39 |
| 8 | 971978.99 | 2724343.73 |
| 9 | 971992.90 | 2724341.78 |
| 10 | 971995.79 | 2724344.77 |
| 11 | 971996.96 | 2724345.93 |
| 12 | 972004.26 | 2724344.82 |
| 13 | 972022.89 | 2724341.98 |
| 14 | 972045.72 | 2724342.78 |
| 15 | 972050.42 | 2724333.69 |
| 16 | 972068.92 | 2724331.31 |
| 17 | 972067.84 | 2724321.42 |
| 18 | 972066.35 | 2724307.70 |
| 19 | 972060.34 | 2724308.52 |
| 20 | 972041.19 | 2724311.00 |
| 21 | 972036.94 | 2724311.56 |
| 22 | 972016.47 | 2724314.34 |
| 23 | 971998.88 | 2724316.67 |
| 24 | 971993.61 | 2724317.37 |
| 25 | 971993.61 | 2724317.38 |
| 26 | 971991.90 | 2724317.61 |
| 27 | 971975.82 | 2724319.69 |
| 28 | 971949.40 | 2724323.11 |
| 29 | 971932.15 | 2724325.36 |
| 30 | 971835.49 | 2724338.08 |
| 31 | 971809.75 | 2724341.54 |
| 32 | 971793.83 | 2724343.56 |
| 33 | 971792.79 | 2724343.70 |
| 34 | 971795.30 | 2724362.89 |

4. Перечень координат характерных точек границ зон планируемого размещения линейных объектов, подлежащих реконструкции в связи с изменением их местоположения

Проектом планировки территории не предусматривается реконструкция проектируемых объектов.

5. Предельные параметры разрешенного строительства, реконструкции объектов капитального строительства, входящих в состав линейного объекта в границах зон его планируемого размещения

Предельные (минимальные) и (или) максимальные размеры земельных участков и предельные параметры разрешенного строительства, реконструкции объектов капитального строительства не подлежат установлению.

Учитывая основные технические характеристики проектируемого объекта, проектом планировки территории определены границы зоны его планируемого размещения.

Общая зона планируемого размещения проектируемого объекта составляет 0,7549 га.

Границы зоны планируемого размещения объекта установлена в соответствии с требованиями действующих норм отвода и учтена при разработке рабочего проекта.

Соблюдение требований к архитектурным решениям объектов капитального строительства, входящих в состав линейных объектов, в границах каждой зоны планируемого размещения таких объектов, расположенной в границах территории исторического поселения федерального или регионального значения, с указанием:

- требований к цветовому решению внешнего облика таких объектов;
- требований к строительным материалам, определяющим внешний облик таких объектов;
- требований к объемно-пространственным, архитектурно-стилистическим и иным характеристикам таких объектов, влияющим на их внешний облик и (или) на композицию, а также на силуэт застройки исторического поселения не предусматривается проектом.

6. Информация о необходимости осуществления мероприятий по защите сохраняемых объектов капитального строительства, существующих и строящихся на момент подготовки проекта планировки территории, а также объектов капитального строительства, планируемых к строительству в соответствии с ранее утвержденной документацией по планировке территории, от возможного негативного воздействия в связи с размещением линейных объектов

Реконструируемая дорога выполнена в увязке с существующей дорожной сетью и максимальным использованием насыпи ранее построенной дороги.

В процессе камерального трассирования был выбран оптимальный вариант проложения трасс, при этом учитывались:

- топографические, инженерно-геологические и гидрологические условия местности;
- отмыкание, примыкание;
- ранее запроектированные сооружения;
- существующая сеть коммуникаций;
- минимальное влияние на окружающую природную среду.

Иные варианты прохождения трасс не рассматривались, так как:

- объект привязан к объектам сложившейся инфраструктуры;
- иные варианты расположения объекта приведут к увеличению объемов земляных работ, увеличению занимаемой площади, наибольшему прохождению по покрытым лесом землям и значительному увеличению стоимости.

Граница начала работ принята на ПК0+67,7 по реконструируемой автодороге. Граница конца работ принята на ПК3+30,7, который соответствует началу трассы на КПП ЦДНГ-12 (ш. 04Д/18-ПИР). Протяженность реконструируемого участка составляет 263,0 м.

Ширина полосы отвода для размещения автомобильных дорог определена в соответствии с Постановлением правительства РФ от 2.09.2009г. №717 «О нормах отвода земель для размещения автомобильных дорог и (или) объектов дорожного сервиса».

При этом значение ширины полосы отвода складывается из ширины земляного полотна по подошве с учетом конструктивных элементов водоотводных, укрепительных и защитных устройств, и дополнительных полос шириной не менее 3,0м с каждой стороны для обеспечения необходимых условий производства работ по содержанию дороги.

Строительство автодороги будет осуществляться в соответствии с проектом производства работ (ППР), в котором должна быть отражена технология выполнения рабочих процессов с учетом принятых проектных решений.

В проектной документации предусмотрен комплекс мероприятий по организации водоотвода с поверхности проектируемой дороги и исключения явлений подтопления на прилегающей территории в соответствии с требованиями статьи 25 и 32 Федерального закона от 30.12.2009 г. № 384-ФЗ.

Обеспечение требуемой степени уплотнения земляного полотна, возвышение бровки над уровнем поверхностных вод, укрепление откосов насыпей и обочин исключает возникновение недопустимых деформаций земляного полотна в результате воздействия погодных-климатических факторов.

Водоотвод с поверхности дороги обеспечен принятым в проекте двускатным поперечным профилем.

Проектом предусмотрено устройство дорожной одежды облегченного типа с усовершенствованным покрытием.

В качестве противодеформационных мероприятий проектной документацией предусмотрен ряд технических решений, учитывающих инженерно-геологические условия:

- дополнительные объемы земляных работ на строительную осадку основания;
- организация поверхностного водоотвода для предотвращения переувлажнения земляного полотна;
- укрепление откосов земляного полотна.

Для обеспечения устойчивости откосов земляного полотна от размыва атмосферными осадками и ветровой эрозии предусмотрены их укрепления торфо-песчаной смесью с засевом семенами многолетних трав. Плотный травяной покров обеспечивает устойчивость откосов от эрозии и распространения сорняков. Конструкция укрепления назначена согласно ОДМ 218.2.078-2016.

Отвод воды с поверхности земляного полотна осуществляется поперечными уклонами от оси к бровкам земляного полотна. Поперечные уклоны поверхности земляного полотна предусмотрены в соответствии с п. 5.34, 5.35 СП 34.13330.2021.

В соответствии с требованиями статьи 30 Федерального закона от 30.12.2009 г. № 384-ФЗ проектной документацией предусмотрены мероприятия, обеспечивающие безопасное движение транспортных средств.

Согласно ГОСТ Р 52289-2019, для повышения безопасности и удобства движения предусмотрены следующие элементы обустройства дороги:

- установка дорожных знаков;
- нанесение горизонтальной разметки;
- установка металлического барьерного ограждения.

Опоры дорожных знаков представляют собой металлические стойки из трубы диаметром 70 мм, толщиной стенки 3 мм, длиной 5,0 м. Дорожные знаки устанавливаются на присыпной берме.

Дорожные знаки соответствуют 2 типоразмеру, выполняются на оцинкованной подоснове с использованием световозвращающей пленки типа Б.

Форма, размеры, расцветка дорожных знаков приняты по ГОСТ 32945-2014. Размещение дорожных знаков принято по ГОСТ Р 52289-2019.

Дорожная разметка принята согласно ГОСТ Р 51256-2018. Материал горизонтальной дорожной разметки – термопластик с микростеклошариками по ГОСТ 32830-2014.

Установка боковых дорожных удерживающих ограждений предусмотрена на участках дороги, расположенных вдоль болот глубиной более 1 м, согласно ГОСТ 52289-2019.

В соответствии с ГОСТ Р 52289-2019 группа дорожных условий – А, уровень удерживающей способности принят – У1, удерживающая способность (энергоемкость) – не менее 130 кДж.

Металлическое барьерное ограждение принято марки 11-ДО/130-0,75:3,0-1,25 по ГОСТ 26804-1986.

На период производства работ для бесперебойного пропуска автомобилей отсыпается временная дополнительная полоса с щебеночным покрытием. После окончания строительства покрытие демонтируется, временная полоса разбирается.

7. Информация о необходимости осуществления мероприятий по сохранению объектов культурного наследия и территории традиционного природопользования коренных малочисленных народов Севера, Сибири и Дальнего Востока от возможного негативного воздействия в связи с размещением линейного объекта

Согласно Заключению Службы государственной охраны объектов культурного наследия ХМАО-Югры №23-1400 от 20.03.2023г. на территории размещения проектируемого объекта, объекты культурного наследия, включенного в Единый государственный реестр объектов культурного наследия Российской Федерации, выявленные объекты культурного наследия и объекты, обладающие признаками объекта культурного наследия, отсутствуют.

В соответствии с письмом Департамента недропользования и природных ресурсов Ханты-Мансийского автономного округа-Югры №12-Исх-5035 от 28.02.2023г. проектируемый объект не находится в границах территорий традиционного природопользования коренных малочисленных народов Севера регионального значения в Ханты - Мансийском автономном округе – Югре.

8. Информация о необходимости осуществления мероприятий по охране окружающей среды

Реконструируемые объекты не являются источниками загрязнения атмосферного воздуха.

Ближайший населенный пункт – с. Селиярово находится на расстоянии 23,2 км на север, МО сельское поселение Селиярово находится на расстоянии 18,2 км на север от проектируемых объектов.

В связи с удаленностью проектируемой автомобильной дороги от населенных пунктов проведение расчета уровня звука на период ее реконструкции нецелесообразно.

Ввиду расположения населенных пунктов на значительном расстоянии, отсутствием зон с повышенными гигиеническими требованиями и отсутствием постоянных рабочих мест, расчет распространения транспортного шума и оценка его воздействие на окружающую среду в период эксплуатации реконструируемой автомобильной дороги нецелесообразны.

Реконструируемая автомобильная дорога (инв. 204624) - примыкание к КПП ЦДНГ-12 (ш. 04Д/18-ПИР) Приобского месторождения является автомобильной дорогой промышленного предприятия (СП 37.13330.2012) и не является автомагистралью.

В связи с этим требования п. 2.6 СанПиН 2.2.1/2.1.1.1200-03 (новая редакция) на реконструируемую автомобильную дорогу не распространяется, следовательно, СЗЗ не устанавливается.

Сброс загрязненных сточных вод на рельеф, подземные и поверхностные воды отсутствует.

Проектом предусмотрены следующие мероприятия в период строительства:

- не допускается использование земель за пределами установленных границ отвода;
- рекультивация нарушенных земель;
- уборка отходов, выравнивание ям, котлованов и траншей;
- благоустройство территории;
- использование технически исправного автотранспорта прошедшего проверку на дымность и токсичность выбросов в соответствии с действующим законодательством;
- не допускаются к работе неисправные технические средства, способные вызвать загорание;
- запрещается захламление территории отходами;
- запрещается разлив горюче-смазочных материалов, слив отработанных масел и т.п.;
- соблюдение требований к накоплению и транспортировке отходов;
- с целью уменьшения отрицательного воздействия строительства на окружающую среду, применяется укрупнение и повышение технологической готовности конструкций и материалов;
- озеленение откосов насыпи автомобильной дороги;
- запрещается нерегламентируемая охота, рыбная ловля и браконьерство;

- избежание нарушения естественно-дренажной сети, восстановление ее в близком, к существующему, до начала строительства, виде для предотвращения возможных процессов заболачивания территории и как следствие, деградация растительности из-за затруднения или полного прекращения естественного дренирования;

- мониторинг за компонентами окружающей среды в период строительства проектируемых объектов.

За нарушение окружающей среды несут персональную дисциплинарную, административную, материальную и уголовную ответственность производители работ и лица, непосредственно нанесшие урон окружающей среде.

При неукоснительном соблюдении природоохранных мероприятий и рекомендаций относительно сроков производства строительных работ воздействие на компоненты природной среды планируемых работ прогнозируется как минимальное.

Проектом предусмотрены следующие мероприятия в период эксплуатации:

по уменьшению выбросов загрязняющих веществ в атмосферу:

- в связи с отсутствием источников выбросов загрязняющих веществ специальных мероприятий по уменьшению выбросов загрязняющих веществ не предусматривается.

по защите от шума:

- в связи с удаленностью проектируемой автомобильной дороги от населенных пунктов специальных мероприятий по снижению уровня шума не предусматривается.

по охране и рациональному использованию земель:

- рекультивация нарушенных земель, в т.ч.:

технический этап рекультивации;

биологический этап рекультивации.

- контроль загрязнения почвы;

- укрепление откосов автомобильной дороги;

- противодеформационные мероприятия откосов земляного полотна;

- установка дорожных знаков;

- установка металлического барьерного ограждения;

- обращение с отходами осуществляется на основании договоров со специализированными предприятиями, имеющими лицензии по обращению с отходами.

по охране поверхностных и подземных вод:

- мониторинг за загрязнением поверхностных вод.

по охране животного мира:

- строгое соблюдение границ отведенной территории;

- рекультивация нарушенных земель для улучшения условий обитания, восстановления кормовой базы животных;

- выполнение строительно-монтажных работ в зимний период для уменьшения воздействия строительных машин на почвенно-растительный покров;

- обращение с отходами на основании договоров со специализированными предприятиями для предотвращения загрязнения среды их обитания;

- запрет несанкционированной охоты;

- ограждение площадочных объектов.

Согласно инженерно-экологическим изысканиям, при проведении маршрутных наблюдений выявлено, что на территории района работ растения и животные, занесенные в Красные книги, отсутствуют.

Вероятность присутствия «краснокнижных» видов значительно снижается вследствие проявления фактора беспокойства в результате существующего освоения территории.

Мерой охраны таких объектов может служить минимальное механическое нарушение местообитаний и уничтожение почвенно-растительного покрова.

Проектом предусматриваются следующие мероприятия по сохранению краснокнижных растений и животных:

- при обнаружении краснокнижных видов растений обеспечить охрану мест их произрастания в соответствии с абзацем 2 п.1.10 Порядка ведения Красной книги ХМАО-Югры, утвержденного постановлением Правительства автономного округа от 17.12.09 г., № 333-п;

- в случае обнаружения редких видов животных и растений в районе расположения объекта предоставить информацию в Департамент недропользования и природных ресурсов ХМАО-Югры в соответствии с п.3.4 раздела 3 Положения о Красной книге ХМАО-Югры, утвержденного постановлением Правительства автономного округа от 17.12.09 г., № 333-п;
- запрет на их хозяйственное использование;
- охрану животных от истребления, гибели;
- полный запрет охоты на редкие виды.

9. Информация о необходимости осуществления мероприятий по защите территорий от чрезвычайных ситуаций природного и техногенного характера, в том числе по обеспечению пожарной безопасности и гражданской обороне

Согласно статье 5 Федерального закона от 22 июля 2008 г №123-ФЗ «Технический регламент о требованиях пожарной безопасности», каждый объект защиты должен иметь систему обеспечения пожарной безопасности.

Целью создания системы обеспечения пожарной безопасности объекта защиты является предотвращение пожара, обеспечение безопасности людей и защита имущества при пожаре.

Система обеспечения пожарной безопасности объекта защиты включает в себя систему предотвращения пожара, систему противопожарной защиты, комплекс организационно-технических мероприятий по обеспечению пожарной безопасности.

В проекте предусматриваются мероприятия и решения системы обеспечения пожарной безопасности в соответствии с требованиями глав 13, 14 и 19 Федерального закона от 22 июля 2008г №123-ФЗ «Технический регламент о требованиях пожарной безопасности».

В случае возникновения пожара проектной документацией предусмотрено соблюдение следующих требований:

- сохранение устойчивости сооружения, а также прочности несущих строительных конструкций в течение времени, необходимого для эвакуации людей и выполнения других действий, направленных на сокращение ущерба от пожара;
- ограничение образования и распространения опасных факторов пожара в пределах очага пожара;
- эвакуация людей в безопасную зону до нанесения вреда их жизни и здоровью вследствие воздействия опасных факторов пожара;
- возможность доступа личного состава подразделений пожарной охраны и доставки средств пожаротушения в любое помещение здания или сооружения;
- возможность подачи огнетушащих веществ в очаг пожара;
- возможность проведения мероприятий по спасению людей и сокращению наносимого пожаром ущерба имуществу, окружающей среде, жизни и здоровью животных и растений.

На проектируемом объекте пожароопасные вещества отсутствуют.

В соответствии со статьей 4 Федерального закона от 30.12.2009 г. № 384-ФЗ проектируемые объекты имеют следующие идентификационные признаки:

- относится к объектам транспортной инфраструктуры, предназначенным для местного подъезда, проезда пожарных, ремонтных и аварийных машин;
- не является опасным производственным объектом (статья 2 Федерального закона от 21.07.1997 г. № 116-ФЗ);
- категория по пожарной и взрывопожарной опасности не нормируется (статья 27 Федерального закона от 22.07.2008 г. № 123-ФЗ);
- помещений с постоянным пребыванием людей нет;
- относится к сооружениям с нормальным уровнем ответственности.

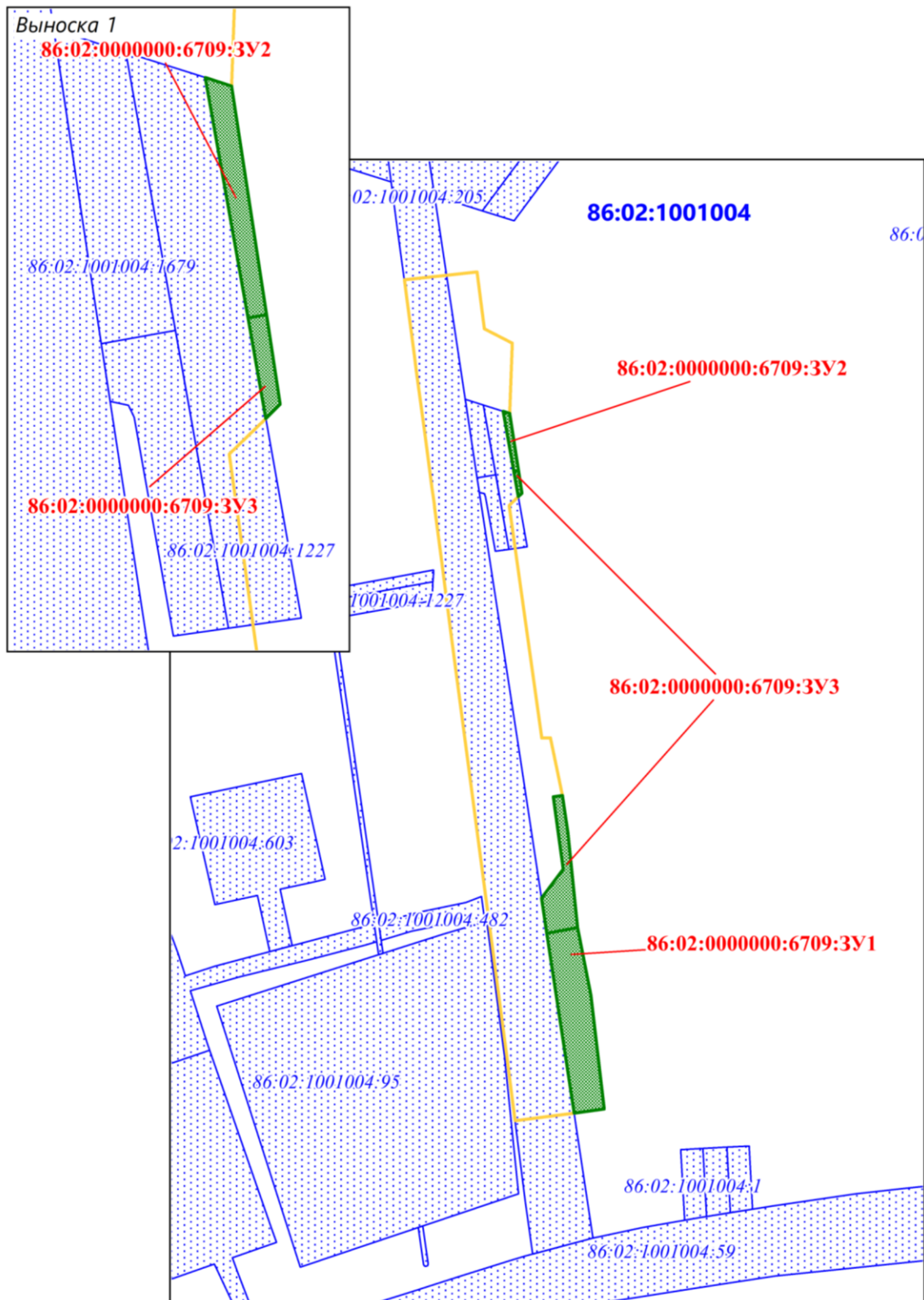
В соответствии с требованиями п. 5 статьи 15 Федерального закона от 30.12.2009 г. № 384-ФЗ основные параметры и технические нормативы для проектируемой дороги назначены в зависимости от её категории из условия наименьшего ограничения скорости, обеспечения безопасности и удобства движения.

Объекты, подлежащие оборудованию автоматической пожарной сигнализацией, отсутствуют.

Объекты, подлежащие оборудованию системой автоматической пожарной сигнализацией, системой оповещения и эвакуации людей при пожаре отсутствуют.

**Проект межевания территории
для размещения объекта, расположенного на территории
Ханты-Мансийского района ХМАО-Югры
«Реконструкция участка автомобильной дороги (инв. 204624) - примыкание к КПП
ЦДНГ-12 (ш. 04Д/18-ПИР) Приобского месторождения»
Землепользователь ПАО «НК «Роснефть»**

Чертеж межевания территории. Масштаб 1:2000



**Прокт межевания территории
для размещения объекта, расположенного на территории
Ханты-Мансийского района ХМАО-Югры
«Реконструкция участка автомобильной дороги (инв. 204624) - примыкание к КПП
ЦДНГ-12 (ш. 04Д/18-ПИР) Приобского месторождения»**

**1. Перечень и сведения о площади образуемых земельных участков, в том числе
возможные способы их образования**

Общая площадь образуемых земельных участков, необходимых для строительства и размещения проектируемого объекта, составляет 0,0919 га.

Образуемые земельные участки должны обеспечить:

- возможность полноценной реализации права собственности на объект недвижимого имущества, для которого формируется земельный участок, включая возможность полноценного использования этого имущества в соответствии с тем назначением, и теми эксплуатационными качествами, которые присущи этому имуществу на момент межевания;
- возможность долгосрочного использования земельного участка, предполагающая, в том числе, возможность многовариантного пространственного развития недвижимости в соответствии с правилами землепользования и застройки, градостроительными нормативами;
- структура землепользования в пределах территории межевания, сформированная в результате межевания должна обеспечить условия для наиболее эффективного использования и развития этой территории.

Образуемые земельные участки под строительство и эксплуатацию объекта «Реконструкция участка автомобильной дороги (инв. 204624) - примыкание к КПП ЦДНГ-12 (ш. 04Д/18-ПИР) Приобского месторождения» сформированы на территории Ханты-Мансийского района и относятся к категории земель лесного фонда Самаровского лесничества, Ханты-Мансийского участкового лесничества, Нялинского урочища.

Таблица 1

Способ образования земельных участков

| Кадастровый номер земельного участка | Площадь земельного участка, га | Способ образования |
|--------------------------------------|--------------------------------|-------------------------------------------------------------------------------------------------------------------------------------|
| 86:02:0000000:6709:3У1 | 0,0628 | раздел земельного участка с кадастровым номером 86:02:0000000:6709 с сохранением исходного земельного участка в измененных границах |
| 86:02:0000000:6709:3У2 | 0,0034 | раздел земельного участка с кадастровым номером 86:02:0000000:6709 с сохранением исходного земельного участка в измененных границах |
| 86:02:0000000:6709:3У3 | 0,0257 | раздел земельного участка с кадастровым номером 86:02:0000000:6709 с сохранением исходного земельного участка в измененных границах |

Таблица 2

Сведения об изменяемых земельных участках

| | | | |
|--------------------------------------|------------------------------------|---------------------|----------------------------------------------------------------------------------------------------------------------|
| Кадастровый номер земельного участка | Площадь земельного участка, кв. м. | Категория земель | Адрес изменяемых земельных участков |
| 86:02:0000000:6709 | 7872945415 | Земли лесного фонда | Ханты-Мансийский Автономный округ - Югра, Ханты-Мансийский район, МО Ханты-Мансийский район, Самаровское лесничество |

Таблица 3

Площади земельных участков, необходимых для строительства и эксплуатации проектируемого объекта

| № | Наименование объекта | Площадь вновь испрашиваемых земельных участков, га | Площадь по земельным участкам, арендованным ранее, га | Зона застройки, га |
|---|--------------------------------------------------------------------------------------------------------------------------------|----------------------------------------------------|-------------------------------------------------------|--------------------|
| 1 | «Реконструкция участка автомобильной дороги (инв. 204624) - примыкание к КПП ЦДНГ-12 (ш. 04Д/18-ПИР) Приобского месторождения» | 0,0919 | 0,6630 | 0,7549 |

Таблица 4

Площади образуемых земельных участков под проектируемый объект

| № земельного участка | Испрашиваемая площадь земельного участка, га | Категория земель | Адрес образуемых земельных участков |
|------------------------|----------------------------------------------|---------------------|-------------------------------------------------------------------------------------------------------------------------------------------------------------------|
| 86:02:0000000:6709:3У1 | 0,0628 | Земли лесного фонда | Ханты-Мансийский автономный округ-Югра, Ханты-Мансийский район, Самаровское лесничество, Ханты-Мансийское участковое лесничество, Нялинское урочище, квартал №626 |
| 86:02:0000000:6709:3У2 | 0,0034 | Земли лесного фонда | Ханты-Мансийский автономный округ-Югра, Ханты-Мансийский район, Самаровское лесничество, Ханты-Мансийское участковое лесничество, Нялинское урочище, квартал №512 |

| | | | |
|------------------------|--------|---------------------|-------------------------------------------------------------------------------------------------------------------------------------------------------------------|
| 86:02:0000000:6709:3У3 | 0,0257 | Земли лесного фонда | Ханты-Мансийский автономный округ-Югра, Ханты-Мансийский район, Самаровское лесничество, Ханты-Мансийское участковое лесничество, Нялинское урочище, квартал №626 |
|------------------------|--------|---------------------|-------------------------------------------------------------------------------------------------------------------------------------------------------------------|

2. Перечень и сведения о площади образуемых земельных участков, которые будут отнесены к территориям общего пользования, в том числе в отношении которых предполагаются резервирование и (или) изъятие для государственных или муниципальных нужд

Изъятие земельных участков для государственных или муниципальных нужд для размещения проектируемого объекта не требуется.

3. Вид разрешенного использования образуемых земельных участков в соответствии с проектом планировки территории

Таблица 5

Вид разрешенного использования образуемых земельных участков под проектируемый объект

| Кадастровый номер земельного участка | Площадь земельного участка, га | Категория земель | Вид разрешенного использования |
|--------------------------------------|--------------------------------|---------------------|--------------------------------------------------------------|
| 86:02:0000000:6709:3У1 | 0,0628 | Земли лесного фонда | строительство, реконструкция, эксплуатация линейных объектов |
| 86:02:0000000:6709:3У2 | 0,0034 | Земли лесного фонда | строительство, реконструкция, эксплуатация линейных объектов |
| 86:02:0000000:6709:3У3 | 0,0257 | Земли лесного фонда | строительство, реконструкция, эксплуатация линейных объектов |

4. Целевое назначение лесов, вид (виды) разрешенного использования лесного участка, количественные и качественные характеристики лесного участка, сведения о нахождении лесного участка в границах особо защитных участков лесов

Целевое назначение лесов, вид (виды) разрешенного использования лесного участка

| Лесничество/у участковое лесничество/у рочище (при наличии) | Номер лесного квартала/выдел | Целевое назначение лесов | Вид использования лесов | Номер учетной записи в государственном лесном реестре | Площадь, га |
|-------------------------------------------------------------|------------------------------|--------------------------|-------------------------|-------------------------------------------------------|-------------|
|-------------------------------------------------------------|------------------------------|--------------------------|-------------------------|-------------------------------------------------------|-------------|

| | | | | | |
|----------------------------------------------------|----------|-----------------------------------------------------|--------------------------------------------------------------------------|-----------------------------|--------|
| Самаровское/ Ханты- Мансийское/ Нялинское | 626 / 23 | Защитные ОЗУ: Придорож ная полоса лесов | строительство, реконструкция, эксплуатация линейных объектов | 86/09/010/2023 -07/01099 | 0,0628 |
| Самаровское/ Ханты- Мансийское/ Нялинское | 512 / 41 | Эксплуатаци онные | строительство, реконструкция, эксплуатация линейных объектов | 86/09/010/2023 -07/01100 | 0,0034 |
| Самаровское/ Ханты- Мансийское/ Нялинское | 626 / 3 | Защитные | строительство, реконструкция, эксплуатация линейных объектов | 86/09/010/2023 -07/01101 | 0,0257 |

Количественные и качественные характеристики проектируемого лесного участка
Характеристика лесного участка

| Целевое назначение лесов | Участковое лесничество / уручище | Лесной квартал | Лесотаксацион- ный выдел | Преобладаю щая порода | Площадь (га) / запас древесины (куб. м) | В том числе по группам возраста древостоя (га/ куб. м) | | | |
|-----------------------------------------------------|---------------------------------------------|----------------------|-----------------------------|--------------------------|--------------------------------------------------|-----------------------------------------------------------|-----------------------|-------------------|-------------------------|
| | | | | | | Молод- няки | Средневоз- растные | Приспева- ющие | Спелые и перестойные |
| 1 | 2 | 3 | 4 | 5 | 6 | 7 | 8 | 9 | 10 |
| Участок №1 | | Дорога автомобильная | | | | | | | |
| Защитные ОЗУ: Придорож ная полоса лесов | Ханты- Мансийск ое / Нялинско е | 626 | 23 | С | 0.0628 / 5 | | | 0.0628 / 5 | |
| Итого: | | | | | 0.0628 / 5 | | | 0.0628 / 5 | |
| Итого "Полосы лесов вдоль ж/д путей и автодорог": | | | | | 0.0628 / 5 | | | 0.0628 / 5 | |
| Всего "Защитные": | | | | | 0.0628 / 5 | | | 0.0628 / 5 | |
| Итого по Участку №1: | | | | | 0.0628 / 5 | | | 0.0628 / 5 | |
| Участок №2 | | Дорога автомобильная | | | | | | | |
| Эксплуатаци онные | Ханты- Мансийск ое / Нялинско е | 512 | 41 | | 0.0034 / - | Насаждение погибшее | | | |
| Итого: | | | | | 0.0034 / - | | | | |
| Всего "Эксплуатационные": | | | | | 0.0034 / - | | | | |
| Итого по Участку №2: | | | | | 0.0034 / - | | | | |
| Участок №3 | | Дорога автомобильная | | | | | | | |
| Защитные | Ханты- Мансийск ое / Нялинско е | 626 | 3 | | 0.0257 / - | Насаждение погибшее | | | |
| Итого: | | | | | 0.0257 / - | | | | |
| Итого "Полосы лесов вдоль ж/д путей и автодорог": | | | | | 0.0257 / - | | | | |
| Всего "Защитные": | | | | | 0.0257 / - | | | | |
| Итого по Участку №3: | | | | | 0.0257 / - | | | | |
| Всего: | | | | | 0.0919 / 5 | | | 0.0628 / 5 | |

Средние таксационные показатели насаждений лесного участка

| Р лесн ого | а ц и | Целевое назначение лесов | аощ ая | Состав насаждений | возра т | фонит ет | толщ та | Средний запас древесины (куб. м/га) |
|------------------|-------------|--------------------------|-----------|----------------------|------------|-------------|------------|----------------------------------------|
|------------------|-------------|--------------------------|-----------|----------------------|------------|-------------|------------|----------------------------------------|

| | | | | | | | | | | | |
|-----------|----|----------------------------------------------|---|------|-----|----|-----|----------------|----------------------------|-------------------|------------------------------|
| | | | | | | | | Молод- няки | Средне- возраст- ные | Приспе- вающие | Спелые и пере- стойные |
| 1 | 2 | 3 | 4 | 5 | 6 | 7 | 8 | 9 | 10 | 11 | 12 |
| Участок 1 | | Дорога втомобильная | | | | | | | | | |
| 626 | 23 | Защитные ОЗУ: Придорожная полоса лесов | С | 8С2Б | 130 | 5А | 0,4 | | | 80 | |

Объекты лесной инфраструктуры

| № п.п. | Лесничество | Участковое лесничество / урочище | Лесной квартал | Лесотаксац ионный выдел | Наименование объекта | Единица измерения | Объем |
|--------|-------------|----------------------------------|----------------|-------------------------|----------------------|-------------------|-------|
| 1 | 2 | 3 | 4 | 5 | 6 | 7 | 8 |
| | | | | | | | |

Объекты лесного семеноводства

| № п.п. | Лесничество | Участковое лесничество / урочище | Лесной квартал | Лесотаксац ионный выдел | Наименование объекта | Единица измерения | Объем |
|--------|-------------|----------------------------------|----------------|-------------------------|----------------------|-------------------|-------|
| 1 | 2 | 3 | 4 | 5 | 6 | 7 | 8 |
| - | - | - | - | - | - | - | - |

Объекты, не связанные с созданием лесной инфраструктуры

| № п.п. | Лесничество | Участковое лесничество / урочище | Лесной квартал | Лесотаксационный выдел | Наименование объекта | Единица измерения | Объем |
|--------|-------------|----------------------------------|----------------|------------------------|----------------------|-------------------|-------|
| 1 | 2 | 3 | 4 | 5 | 6 | 7 | 8 |
| | | | | | | | |

Сведения об особо защитных участках лесов (ОЗУ), особо охраняемых природных территориях (ООПТ), зонах с особыми условиями использования территорий на проектируемом лесном участке

| Наименование участкового лесничества | Наименование урочища | Виды ОЗУ, наименование ООПТ, виды зон с особыми условиями использования территорий | Перечень лесных кварталов или их частей | Перечень лесных выделов или их частей | Площадь, га |
|--------------------------------------|----------------------|------------------------------------------------------------------------------------|-----------------------------------------|---------------------------------------|-------------|
| 1 | 2 | 3 | 4 | 5 | 6 |
| Ханты-Мансийское | Нялинское | Придорожная полоса лесов | 626 | 23 | 0,0628 |

5. Сведения о границах территории, в отношении которой утвержден проект межевания, содержащие перечень координат характерных точек этих границ в системе координат, используемой для ведения Единого государственного реестра недвижимости

Подготовка проекта межевания территории осуществляется в целях образования земельных участков из категории земель:

- лесного фонда Самаровского лесничества, Ханты-Мансийского участкового лесничества, Нялинского урочища.

Координаты границ образуемых земельных участков, необходимых для размещения проектируемого объекта, в графических материалах определены в местной системе координат Ханты-Мансийского автономного округа Югры МСК-86.

Перечень координат характерных точек
образуемого земельного участка
86:02:0000000:6709:3У1

| Точка | X | Y |
|-------|-----------|------------|
| 1 | 971853.80 | 2724354.02 |
| 2 | 971855.63 | 2724364.03 |
| 3 | 971833.65 | 2724368.38 |
| 4 | 971796.59 | 2724372.67 |
| 5 | 971795.30 | 2724362.89 |
| 6 | 971822.05 | 2724358.84 |

Перечень координат характерных точек
образуемого земельного участка
86:02:0000000:6709:3У2

| Точка | X | Y |
|-------|-----------|------------|
| 1 | 972023.58 | 2724339.83 |
| 2 | 972022.89 | 2724341.98 |
| 3 | 972004.26 | 2724344.82 |
| 4 | 972004.00 | 2724343.31 |

Перечень координат характерных точек
образуемого земельного участка
86:02:0000000:6709:3У3

| Точка | X | Y |
|-------|-----------|------------|
| 1 | 972004.00 | 2724343.31 |
| 2 | 972004.26 | 2724344.82 |
| 3 | 971996.96 | 2724345.93 |
| 4 | 971995.79 | 2724344.77 |
| 5 | 971865.22 | 2724352.29 |
| 6 | 971874.63 | 2724359.37 |
| 7 | 971898.14 | 2724356.09 |
| 8 | 971898.56 | 2724359.06 |
| 9 | 971886.51 | 2724360.90 |
| 10 | 971855.63 | 2724364.03 |
| 11 | 971853.80 | 2724354.02 |