



РОССИЙСКАЯ ФЕДЕРАЦИЯ  
ХАНТЫ-МАНСИЙСКИЙ АВТОНОМНЫЙ ОКРУГ-ЮГРА  
ТЮМЕНСКАЯ ОБЛАСТЬ  
АДМИНИСТРАЦИЯ ХАНТЫ-МАНСИЙСКОГО РАЙОНА  
ДЕПАРТАМЕНТ СТРОИТЕЛЬСТВА, АРХИТЕКТУРЫ И ЖКХ

**П Р И К А З**

от 27.12.2022  
г. Ханты-Мансийск

№ 230-н

Об утверждении документации по планировке территории для размещения объекта: «Линейные коммуникации для кустовой площадки №409 Приобского месторождения»

В соответствии со статьей 45 Градостроительного кодекса Российской Федерации, Федеральным законом от 06.10.2003 №131-ФЗ «Об общих принципах организации местного самоуправления в Российской Федерации», руководствуясь Уставом Ханты - Мансийского района, пунктом 16 Положения о департаменте строительства, архитектуры и ЖКХ (в редакции Решения Думы Ханты-Мансийского района от 31.01.2018 №241), учитывая обращение ООО «РН-Юганскнефтегаз», для ПАО «НК «Роснефть», от 26.12.2022 №03/06-03-12916 (№03-Вх-2204 от 26.12.2022) приказываю:

1. Утвердить документацию по планировке территории для размещения объекта «Линейные коммуникации для кустовой площадки №409 Приобского месторождения» согласно Приложениям 1, 2, 3 и 4 к настоящему приказу.

2. Департаменту строительства, архитектуры и ЖКХ разместить проект в государственной информационной системе обеспечения градостроительной деятельности Югры.

3. Опубликовать настоящий приказ в газете «Наш район» и разместить на официальном сайте администрации Ханты-Мансийского района.

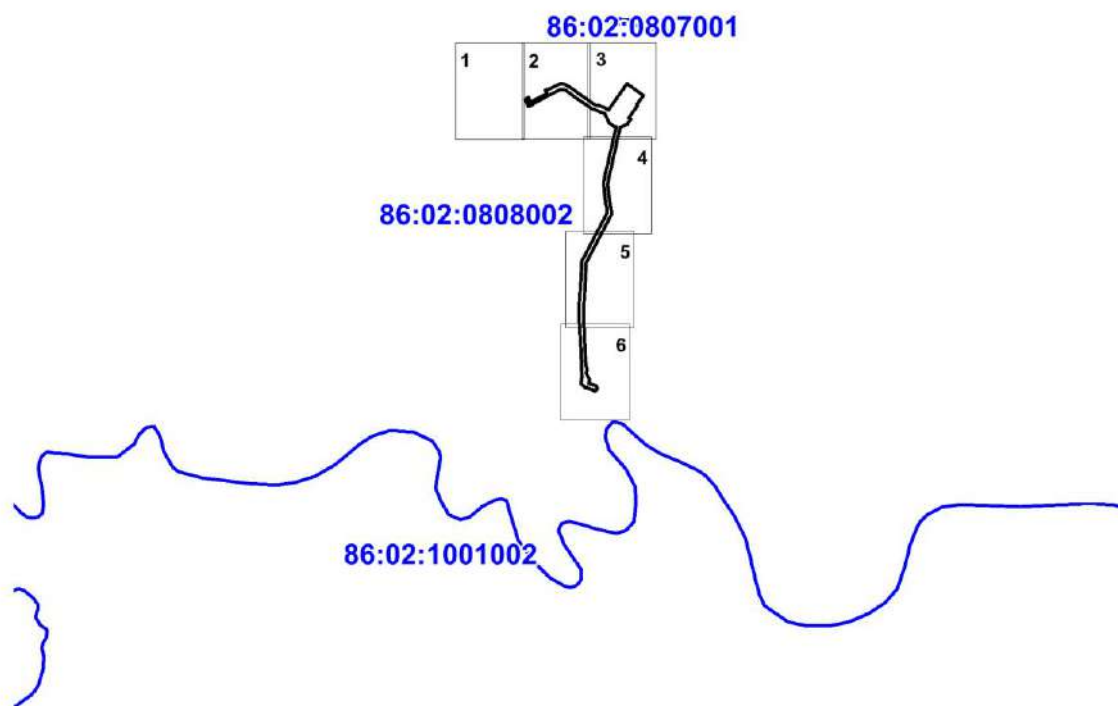
4. Контроль за выполнением приказа оставляю за собой.

Заместитель главы  
Ханты-Мансийского района,  
директор департамента  
строительства, архитектуры и



Р.Ш. Речапов

Проект планировки территории  
для размещения объекта, расположенного на территории Ханты-Мансийского района  
«Линейные коммуникации для кустовой площадки №409 Приобского месторождения»  
Основная часть



Экспликация проектируемых линейных объектов

Номер	Наименование
1	Кустовая площадка №409
2	Автомобильная дорога к кустовой площадке №409
3	Нефтегазосборные сети куст №409 - т.вр. куст №409.
4	Высоконапорный водовод т.вр. куст №409 – куст №409
5	ВЛ 6 кВ на кустовую площадку №409 с ВОЛС
6	Узел задвижек №2 (расш. совм.узла №1 ш.0581Д)
7	Узел задвижек №1

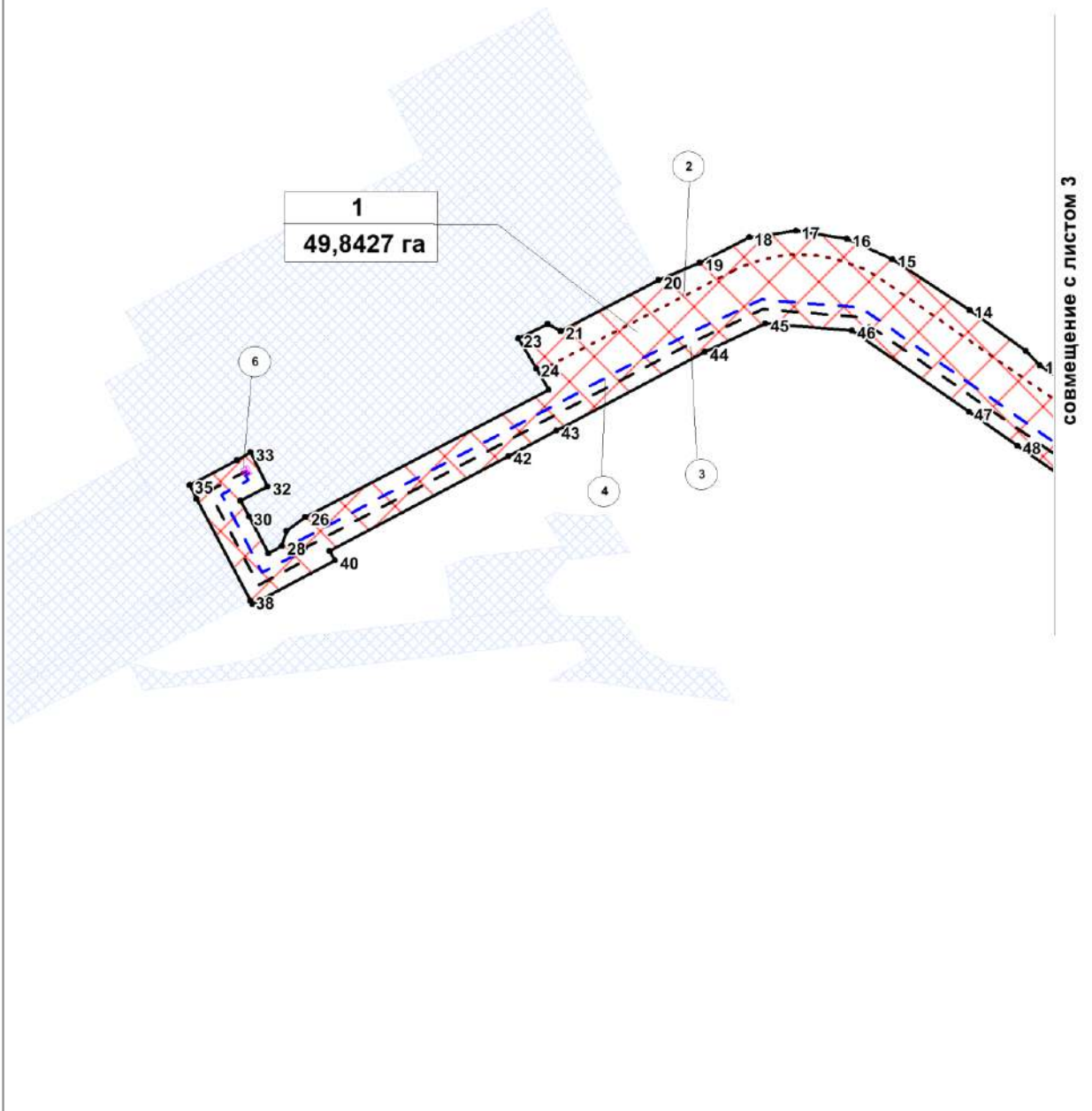
Экспликация зон планируемого размещения линейных объектов

Номер	Наименование
1	«Линейные коммуникации для кустовой площадки №409 Приобского месторождения»

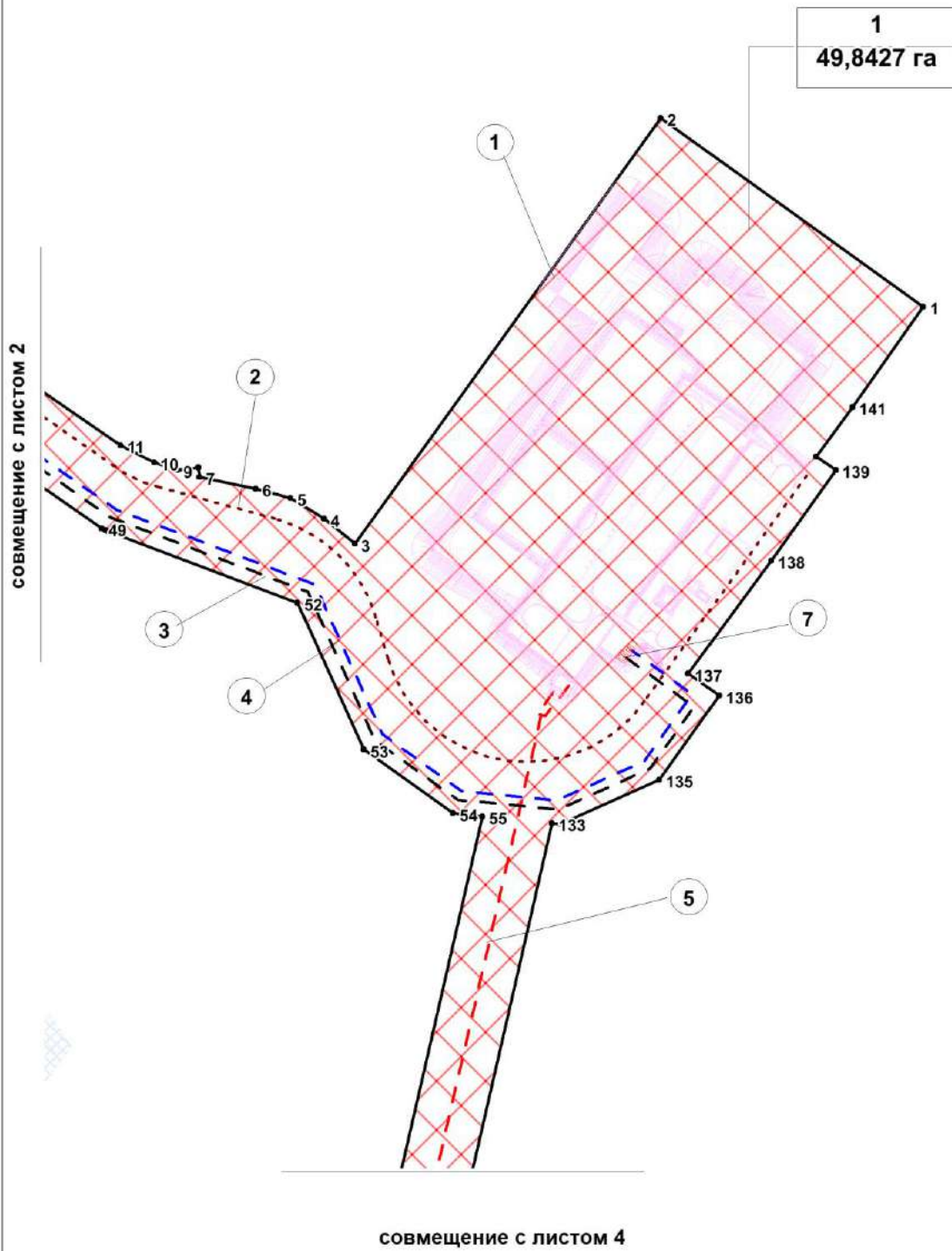
УСЛОВНЫЕ ОБОЗНАЧЕНИЯ

	границы территории, в отношении которой осуществляется подготовка проекта планировки		кустовая площадка, площадка УЗА
	номера характерных точек границ зон планируемого размещения линейных объектов		ось проектируемой автомобильной дороги
	номер линейного объекта		ось проектируемой нефтегазосборной сети
	границы зон планируемого размещения линейных объектов		ось проектируемой ВЛ-6кВ
	земельные участки, согласно сведениям государственного лесного реестра		ось проектируемого высоконапорного водовода
	номер зоны планируемого размещения объектов площадь зоны планируемого размещения линейных объектов 49,8427 га		граница кадастрового деления

Чертеж границ зон  
планируемого размещения линейных объектов  
М 1: 5 000



Чертеж границ зон  
планируемого размещения линейных объектов  
М 1: 5 000



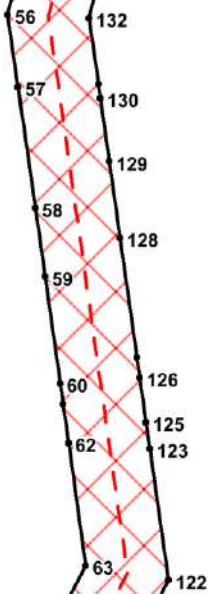
Чертеж границ зон  
планируемого размещения линейных объектов  
М 1: 5 000

совмещение с листом 3



1  
49,8427 га

5



совмещение с листом 5

Чертеж границ зон  
планируемого размещения линейных объектов  
М 1: 5 000

совмещение с листом 4

1
49,8427 га

64

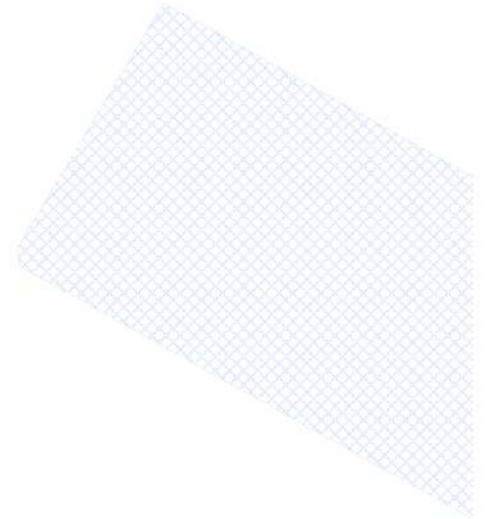
121

5

65

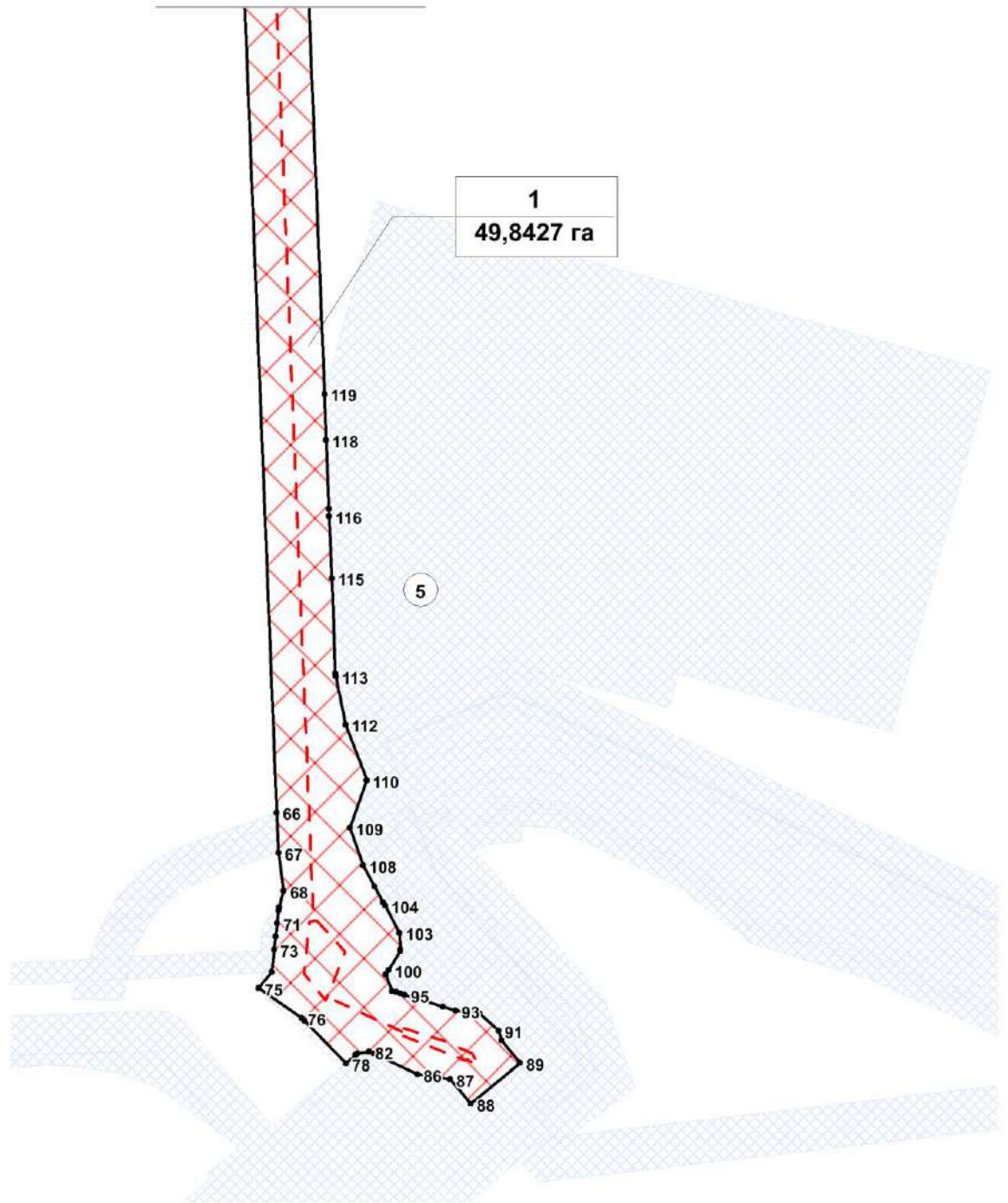
120

совмещение с листом 6



Чертеж границ зон  
планируемого размещения линейных объектов  
М 1: 5 000

совмещение с листом 5



**Положение о размещении линейного объекта  
«Линейные коммуникации для кустовой площадки №409 Приобского  
месторождения»**

**I. Проект планировки**

**1.1. Наименование, основные характеристики (категория, протяженность, проектная мощность, пропускная способность, грузонапряженность, интенсивность движения) и назначение планируемых для размещения линейных объектов**

Документацией по планировке территории объекта: «Линейные коммуникации для кустовой площадки №409 Приобского месторождения» (далее проектируемый объект) предусматривается строительство следующих объектов:

1. Кустовая площадка №409.

Параметры кустовой площадке на период строительства кустового основания определены в зависимости от количества проектируемых скважин, исходя из условия размещения бурового и эксплуатационного оборудования.

2. Автомобильная дорога к кустовой площадке №409 протяженностью 1591,23 м. Трасса отмыкает от бровки проектной автомобильной дороги к кусту №840, собственником которого является ООО «РН-Юганскнефтегаз». Конец автодороги – ПК 15+91,23 соответствует второму съезду к кустовой площадке №409.

3. Нефтегазосборные сети от проектируемой кустовой площадки:  
Нефтегазосборные сети куст №409 - т.вр. куст №409. Назначение – нефтегазосборные сети для транспорта нефтегазоводяной смеси от кустовой площадки №409 до подключения к свободной задвижке узла №2 (расширение узла №1 ш.0581Д).

4. Площадки узлов задвижек на нефтегазосборных сетях и высоконапорном водоводе.

5. Высоконапорный водовод т.вр. куст №409 – куст №409.



Назначение - высоконапорный водовод для транспорта очищенной пластовой и сеноманской воды от подключения к перспективной задвижке на совместном узле №1 (ш.1980618/0581Д) до куста скважин №409.

6. ВЛ 6 кВ:

ВЛ 6 кВ на кустовую площадку №409. Назначение – электроснабжение потребителей кустовой площадки №409.

Таблица 1

Характеристики проектируемых линейных объектов

Наименование объекта	Характеристика
<b>Нефтегазосборные сети,</b>	
Нефтегазосборные сети куст №409 - т.вр. куст №409	Назначение - нефтегазосборные сети для транспорта нефтегазоводяной смеси от куста скважин №409 до подключения к свободной задвижке узла №2 (расширение узла №1 ш.0581Д)
	Протяженность трубопровода – 1894 м
	Уровень ответственности – нормальный
	Начальный пункт – кустовая площадка №409
	Конечный пункт – узел задвижек №2 (расширение узла №1 ш.0581Д)
	Почтовый (строительный) адрес: Ханты-Мансийский район Ханты-Мансийского автономного округа, Тюменская область, Приобское месторождение
<b>Высоконапорный водовод</b>	Протяженность всего - 1865 м
Высоконапорный водовод т.вр. куст №409 – куст №409	Назначение – высоконапорный водовод для транспорта очищенной пластовой и сеноманской воды от совместного узла задвижек №1 (т.вр. куст №409 – подключение к перспективной задвижке на узле №1 (ш.1980618/0581Д)) до куста скважин №409
	Протяженность трубопровода – 1865 м
	Уровень ответственности – нормальный
	Начальный пункт – узел задвижек №1 (совместный) (ш.1980618/0581Д)
	Конечный пункт – узел задвижек №1 при кустовой площадке №409 (ш.210584_3)
	Почтовый (строительный) адрес: Ханты-Мансийский район Ханты-Мансийского автономного округа, Тюменская область, Приобское месторождение
ВЛ 6 кВ на кустовую площадку №409	Назначение - передача электроэнергии к потребителям кустовой площадки №409
	Протяженность – 4178 м
	Уровень ответственности – нормальный

	Начальный пункт - концевые опоры около ПС 35/6 кВ №2039
	Конечный пункт – концевые опоры около кустовой площадки №409
	Почтовый (строительный) адрес: Ханты-Мансийский район Ханты-Мансийского автономного округа, Тюменская область, Приобское месторождение

Подъезды к проектируемым площадкам узлов задвижек предусматриваются по существующим автодорогам.

Продукция скважин по проектируемому нефтегазосборному трубопроводу поступает в ближайшую точку существующей системы нефтегазосборных сетей и далее транспортируется на УПСВ (к. 285).

## **2.2 Перечень субъектов Российской Федерации, перечень муниципальных районов, городских округов в составе субъектов Российской Федерации, перечень поселений, населенных пунктов, внутригородских территорий городов федерального значения, на территориях которых устанавливаются зоны планируемого размещения линейных объектов**

В административном отношении участки работ находятся на территории Ханты- Мансийского района Ханты-Мансийского автономного округа (ХМАО-ЮГРА) Тюменской области. Исследуемая территория расположена на землях лесного фонда территориального управления – Самаровское лесничество, Ханты-Мансийское участковое лесничество (Нялинское урочище). Объект располагается на территории Приобского месторождения нефти.

Территория Ханты-Мансийского района граничит: на севере с Белоярским районом, на северо-востоке и востоке с Сургутским районом, на востоке и юго-востоке с Нефтеюганским районом, на юге – с Тюменской областью, на северо-западе и западе – с Октябрьским и Советским районами, на западе – с Кондинским районом.

Участок работ расположен в 12,81 км на северо-западе от вахтового поселка Меркур, в 12,31 км на северо-западе от с. Селиярово, в 76,05 км на северо-восток от г. Ханты-Мансийск.

Дорожная сеть представлена федеральной автодорогой Р404 «Тюмень-Тобольск- Ханты-Мансийск», внутри промышленными автодорогами эксплуатируемыми круглогодично, автозимниками и развивается по мере обустройства месторождения.

Проезд осуществляется от КПП Приобского месторождения в северо-западном направлении 22,1 км соответственно до участка работ. Проезд возможен в любое время колесным и вездеходным транспортом.

Вышеуказанные расстояния измерены по автомобильным дорогам.

Проектируемыми объектами строительства являются:

- Площадка узла задвижек №1 (ручной, прикустовой, нефтегазосбор) – 1 шт.;
- Площадка узла задвижек №2 (ручной, нефтегазосбор) – 1 шт.;
- Площадка узла задвижек №1 (ручной, высоконапорный водовод) – 1 шт.;
- Трасса нефтегазосборной сети куст №409-т.вр.куст №409;
- Высоконапорный водовод т.вр. куст №409-куст №409;
- ВЛ 6 кВ на кустовую площадку №409

Гидрография участка изысканий представлена рекой Обь, пересыхающим ручьем без названия и озером.

Судоходными являются река Обь, остальные водотоки являются несудоходными, т.к. не указаны в перечне внутренних водных путей РФ (распоряжение правительства РФ от 19.12.2002 №1800-Р).

Район изысканий является важнейшим источником углеводородного сырья.

При строительном освоении территории на природные объекты воздействуют техногенные факторы, которые по характеру воздействия подразделяются механические и технологические. Механические воздействия имеют комплексный характер, трансформируют испарение, условия дренирования и грунтового стока.

Технологические факторы, в силу специфики своего происхождения, оказывают

влияние на химический состав компонентов природной среды, ее санитарное состояние, и выражаются, в основном, в виде загрязнения: химического, санитарного, шумового, электромагнитного и радиационного.

В геоморфологическом отношении участок работ приурочен к левой пойме реки Обь, осложненная в данном районе многочисленными ручьями, озерами и заболоченными участками. Рельеф участка изысканий плоский с системой субпараллельных ложбин стока, с углами наклона до 2°.

### **2.3 Перечень координат характерных точек границ зон планируемого размещения линейного объекта**

Координаты границ земельных участков, необходимых для размещения проектируемого объекта, в графических материалах определены в местной системе координат Ханты-Мансийского автономного округа Югры МСК-86.

#### Перечень координат характерных точек границ зоны планируемого размещения

Точка	X	Y
1	983510.23	2738045.01
2	983651.73	2737804.10
3	983260.92	2737574.30
4	983280.04	2737545.89
5	983295.32	2737515.70
6	983300.76	2737484.96
7	983306.30	2737435.51
8	983314.27	2737433.78
9	983310.35	2737415.69
10	983314.85	2737395.26
11	983327.03	2737365.03
12	983469.89	2737110.50
13	983481.00	2737097.58
14	983511.13	2737046.45
15	983548.43	2736977.44
16	983561.94	2736937.26

17	983564.88	2736893.56
18	983555.53	2736854.24
19	983530.35	2736814.61
20	983512.16	2736780.92
21	983461.70	2736701.99
22	983466.30	2736690.73
23	983451.83	2736667.07
24	983428.10	2736684.20
25	983410.94	2736696.57
26	983284.22	2736500.73
27	983271.10	2736485.72
28	983257.74	2736482.92
29	983250.59	2736471.96
30	983280.15	2736452.65
31	983293.02	2736444.24
32	983307.23	2736465.99
33	983334.69	2736449.12
34	983327.21	2736438.18
35	983302.37	2736399.93
36	983291.02	2736407.34
37	983291.01	2736407.34
38	983209.07	2736460.82
39	983206.19	2736462.70
40	983249.67	2736529.05
41	983257.62	2736523.64
42	983351.66	2736667.55
43	983376.87	2736706.16
44	983454.98	2736825.74
45	983484.00	2736874.83
46	983484.65	2736948.77
47	983424.93	2737054.25
48	983400.29	2737097.76
49	983254.34	2737355.54
50	983252.78	2737358.89
51	983252.10	2737361.03
52	983205.60	2737529.68
53	983084.47	2737598.45
54	983036.53	2737680.13

55	983036.33	2737705.89
56	982234.73	2737597.88
57	982181.39	2737610.48
58	982091.69	2737631.69
59	982041.21	2737643.62
60	981962.09	2737662.32
61	981946.79	2737665.94
62	981917.95	2737672.75
63	981827.50	2737694.13
64	981114.38	2737400.97
65	980422.44	2737427.43
66	979574.66	2737539.72
67	979537.28	2737544.67
68	979502.16	2737552.84
69	979486.33	2737549.74
70	979483.27	2737549.70
71	979471.43	2737549.49
72	979458.89	2737549.29
73	979446.52	2737549.09
74	979425.50	2737548.75
75	979409.37	2737537.52
76	979385.03	2737580.25
77	979382.90	2737583.31
78	979346.90	2737625.64
79	979355.22	2737633.82
80	979355.22	2737633.82
81	979356.78	2737635.35
82	979359.75	2737645.98
83	979358.05	2737650.77
84	979356.32	2737655.60
85	979354.92	2737659.54
86	979342.98	2737693.09
87	979341.26	2737724.07
88	979319.90	2737745.15
89	979362.05	2737787.85
90	979381.40	2737768.76
91	979390.45	2737764.97
92	979404.76	2737745.70

93	979405.14	2737723.23
94	979407.71	2737711.25
95	979415.61	2737674.47
96	979416.48	2737670.42
97	979417.34	2737666.39
98	979418.21	2737662.34
99	979433.00	2737655.15
100	979437.54	2737657.38
101	979456.31	2737666.72
102	979457.99	2737666.49
103	979473.10	2737664.37
104	979496.95	2737648.52
105	979496.96	2737648.50
106	979499.90	2737646.54
107	979514.16	2737637.06
108	979532.55	2737624.85
109	979566.53	2737609.28
110	979612.01	2737620.47
111	979612.19	2737620.88
112	979662.53	2737596.35
113	979706.57	2737582.77
114	979709.17	2737582.42
115	979797.44	2737570.73
116	979855.01	2737563.10
117	979862.01	2737562.18
118	979925.68	2737553.75
119	979968.53	2737548.07
120	980427.54	2737487.29
121	981103.64	2737461.42
122	981822.52	2737756.96
123	981919.46	2737734.05
124	981938.51	2737729.54
125	981938.88	2737729.46
126	981971.84	2737721.66
127	981986.75	2737718.15
128	982075.29	2737697.21
129	982131.71	2737683.88
130	982178.57	2737672.82

131	982189.04	2737670.33
132	982237.73	2737658.82
133	983035.88	2737766.38
134	983035.82	2737773.83
135	983081.99	2737855.20
136	983159.07	2737900.18
137	983175.67	2737871.66
138	983279.31	2737934.19
139	983362.49	2737982.66
140	983372.43	2737964.85
141	983418.02	2737992.00
1	983510.23	2738045.01

#### **2.4 Перечень координат характерных точек границ зон планируемого размещения линейных объектов, подлежащих реконструкции в связи с изменением их местоположения**

Проектом планировки территории не предусматривается реконструкция проектируемых объектов.

#### **2.5 Предельные параметры разрешенного строительства, реконструкции объектов капитального строительства, входящих в состав линейного объекта в границах зон его планируемого размещения**

Предельные (минимальные и (или) максимальные) размеры земельных участков и предельные параметры разрешенного строительства, реконструкции объектов капитального строительства не подлежат установлению.

Учитывая основные технические характеристики проектируемого объекта, проектом планировки территории определены границы зоны его планируемого размещения.

Общая зона планируемого размещения проектируемого объекта составляет 49,8427 га.



Границы зоны планируемого размещения объекта установлена в соответствии с требованиями действующих норм отвода и учтена при разработке рабочего проекта.

## **2.6 Информация о необходимости осуществления мероприятий по защите сохраняемых объектов капитального строительства, существующих и строящихся на момент подготовки проекта планировки территории, а также объектов капитального строительства, планируемых к строительству в соответствии с ранее утвержденной документацией по планировке территории, от возможного негативного воздействия в связи с размещением линейных объектов**

Вариантность выбора места размещения линейных объектов не рассматривалась т.к. проектируемый объект технологически привязан к объектам сложившейся инфраструктуры (продолжение разработки и обустройства Приобского месторождения, прохождение вдоль существующих коридоров коммуникаций).

Осуществление мероприятий по сохранению объектов капитального строительства (существующих и строящихся на момент подготовки проекта планировки территории) и объектов капитального строительства, планируемых к строительству в соответствии с ранее утвержденной документацией при планировке территории, не предусмотрено.

## **2.7 Информация о необходимости осуществления мероприятий по сохранению объектов культурного наследия и территории традиционного природопользования коренных малочисленных народов Севера, Сибири и Дальнего Востока от возможного негативного воздействия в связи с размещением линейного объекта**

Согласно Заключению Службы государственной охраны объектов культурного наследия Ханты-Мансийского автономного округа-Югры № 22-5078 от 16.09.2022 г.

На территории испрашиваемого земельного участка объекты культурного наследия, включенные в единый государственный реестр объектов культурного наследия (памятников истории и культуры) народов Российской Федерации, отсутствуют. Испрашиваемый земельный участок расположен вне зон охраны/защитных зон объектов культурного наследия. Сведениями об отсутствии/наличии на территории испрашиваемого земельного участка выявленных объектов культурного наследия либо объектов, обладающих признаками объекта культурного наследия, Госкультухрана Югры не располагает.

В соответствии с письмом Департамента недропользования и природных ресурсов Ханты-Мансийского автономного округа-Югры № 12-Исх-35620 от 15.12.2022 г. проектируемый объект не находится в границах территорий традиционного природопользования коренных малочисленных народов Севера регионального значения в Ханты-Мансийском автономном округе.

## **2.8 Информация о необходимости осуществления мероприятий по охране окружающей среды**

В целях охраны поверхностных водных объектов устанавливаются водоохранные зоны.

Согласно «Водному кодексу Российской Федерации» от 03.06.2006 г. № 74-ФЗ, а также п.4 Правил установления на местности границ водоохранных зон и границ прибрежных полос водных объектов, утвержденных Постановлением правительства от 10.01.2009 г. РФ № 17.

Ширина водоохранной зоны рек или ручьев устанавливается от их истока для рек и ручьев протяженностью:

- до десяти километров – в размере пятидесяти метров;
- от десяти до пятидесяти километров – в размере ста метров;
- от пятидесяти километров и более – в размере двухсот метров.

Для реки, ручья протяженностью менее десяти километров от истока до устья водоохранной зона совпадает с прибрежной защитной полосой. Радиус

водоохранной зоны для истоков реки, ручья устанавливается в размере пятидесяти метров.

Ширина водоохранной зоны озера, водохранилища, за исключением озера, расположенного внутри болота, или озера, водохранилища с акваторией менее 0,5 км<sup>2</sup>, устанавливается в размере пятидесяти метров. Ширина водоохранной зоны водохранилища, расположенного на водотоке, устанавливается равной ширине водоохранной зоны этого водотока.

Река Обь: Водоохранная зона (ВОЗ) – 200 м; прибрежнозащитная полоса (ПЗП) – 50м;

Протока Лабытвор: Водоохранная зона (ВОЗ) – 200 м; прибрежнозащитная полоса (ПЗП) – 50м;

Река Кедровая: Водоохранная зона (ВОЗ) – 50 м; прибрежнозащитная полоса (ПЗП) – 50м;

В границах водоохранных зон согласно ст.65 Водного Кодекса РФ запрещается:

- размещение мест захоронения отходов производства и потребления;
- движение и стоянка транспортных средств, за исключением их движения по дорогам и стоянки на дорогах и в специально оборудованных местах, имеющих твердое покрытие;
- сбор сточных, в том числе дренажных, вод.

Проектируемые площадные объекты располагаются вне водоохранных зон и прибрежных защитных полос близлежащих водных объектов. Сброс загрязненных сточных вод в поверхностные водотоки отсутствует. Вода из поверхностных водотоков на производственные нужды в период строительства не используется.

Для уменьшения воздействия на водотоки предусмотрены следующие мероприятия:

- выполнение строительно-монтажных работ с применением гусеничной техники должно осуществляться в зимний период для уменьшения воздействия строительной техники на растительный береговой покров; в остальные сезоны года строительно-монтажные работы, движение транспорта и строительной

техники должно осуществляться только по существующим автомобильным дорогам, зимникам и временным вдольтрассовым проездам;

- все отходы защитных материалов, остатки горючесмазочных материалов тщательно должны собираться в передвижное оборудование (мусоросборники, емкости для сбора отработанных горюче-смазочных материалов) и вывозиться в места, согласованные с соответствующими муниципальными органами и органами государственной власти Российской Федерации;

- после завершения строительства выполняются рекультивационные работы.

Организационный сброс стоков или загрязняющих веществ на поверхность земли и в водотоки не производится. Попадание загрязняющих веществ в водные объекты в результате размыва и выноса ливневыми и тальными водами возможно лишь при неправильном хранении строительных материалов и аварийных утечек дизтоплива работающих механизмов в период строительства.

На всех этапах работ осуществляется входной, операционный и приемочный контроль качества строительства, а также проводится своевременный профилактический осмотр, ремонт и диагностика оборудования.

Ущерб окружающей среде может быть нанесен лишь в аварийных случаях, но для их предотвращения предусмотрены все возможные мероприятия в соответствии с требованиями законодательства Российской Федерации.

Для уменьшения негативного воздействия на окружающую среду проектом планировки предусмотрены следующие мероприятия:

- не допускается использование земель за пределами установленных границ отвода;
- рекультивация нарушенных земель;
- уборка строительного мусора, выравнивание ям, котлованов и траншей;
- благоустройство территории;

- использование технически исправного автотранспорта прошедшего проверку на дымность и токсичность выбросов в соответствии с действующим законодательством;

- не допускаются к работе неисправные технические средства, способные вызвать загорание;

- запрещается захламление территории строительными отходами;

- запрещается разлив горюче-смазочных материалов, слив отработанных масел и т.п.;

- соблюдение требований к накоплению и транспортировке отходов;

- с целью уменьшения отрицательного воздействия строительства на окружающую среду, применяется укрупнение и повышение технологической готовности конструкций и материалов;

- снятие и перемещение почвенного слоя почвы в места временного складирования и хранения. Снятие, транспортировка, хранение и восстановление почвенного слоя должно проводиться так, чтобы исключить снижение его качественных показателей, а также его количественных потерь;

- при строительстве опор линий ВЛ почвенно-растительный слой не снимается;

- выполнение строительно-монтажных работ в зимний период для уменьшения воздействия строительных машин на почвенно-растительный покров;

- устройство водопропусков;

- запрещается разлив горюче-смазочных материалов, слив на трассе отработанных масел и т.п.;

- запрещается не регламентированная охота, рыбная ловля и браконьерство;

- избежание нарушения естественно-дренажной сети, восстановление ее в близком, к существующему, до начала строительства виде, для предотвращения возможных процессов заболачивания территории, и как следствие, деградация растительности из-за затруднения или полного прекращения естественного дренирования;

- мониторинг за компонентами окружающей среды в период строительства проектируемых объектов.

За нарушение окружающей среды несут персональную дисциплинарную, административную, материальную и уголовную ответственность производители работ и лица, непосредственно нанесшие урон окружающей среде.

При неукоснительном соблюдении природоохранных мероприятий и рекомендаций относительно сроков производства строительных работ воздействие на компоненты природной среды планируемых работ прогнозируется как минимальное.

Мероприятия по охране атмосферного воздуха включают:

- сокращение выбросов загрязняющих веществ от всех стационарных и передвижных источников. Содержание вредных веществ в воздухе рабочей зоны не должно превышать значений предельно допустимой концентрации;

- временное накопление обтирочного материала, отходов изоляции и мусора от бытовых помещений в металлических контейнерах;

- недопущение сжигания различных видов отходов вне специальных устройств, оборудованных системой газоочистки продуктов сжигания;

- обеспечение постоянного учета контроля работы всех видов транспорта, хранения и отпуска горючесмазочных материалов (далее – ГСМ);

- осуществление заправки и ремонта техники на специально оборудованных для этих целей площадках и базах.

В целях минимизации отрицательного влияния на почвенно-растительный покров проектом предусматривается:

- уборка строительного мусора, выравнивание ям, котлованов и траншей;

- озеленение свободной от застройки территории.

- рекультивация нарушенных земель, в т.ч. технический этап рекультивации, биологический этап рекультивации;

- обращение с отходами осуществляется на основании договоров со специализированными предприятиями, имеющими лицензии по обращению с отходами.

- деловую древесину рекомендуется использовать при устройстве лежневых временных дорог, лежневых настилов при пересечении с подземными коммуникациями; утилизация порубочных остатков путем измельчения с использованием машин глубинной подготовки полей в полосе отвода и разбрасывания измельченных порубочных остатков в целях улучшения лесорастительных условий.

Проектом планировки предусмотрены следующие мероприятия по охране животного мира:

- строгое соблюдение границ отведенной территории;
- рекультивация нарушенных земель для улучшения условий обитания, восстановления кормовой базы животных;

- выполнение строительно-монтажных работ в зимний период для уменьшения воздействия строительных машин на почвенно-растительный покров;

- крепление провода на опорах 6 кВ предусматривается при помощи одноцепных натяжных и поддерживающих гирлянд, комплектуемых стеклянными изоляторы типа ПС 70Е и немагнитной спиральной арматурой;

- обращение с отходами на основании договоров со специализированными предприятиями для предотвращения загрязнения среды обитания;

- запрет несанкционированной охоты;
- ограждение площадочных объектов;
- возмещение ущерба животному миру.

Также проектом предусмотрены мероприятия по охране рыбных ресурсов:

- выполнение строительно-монтажных работ в зимний период;
- строгое соблюдение технологии строительства переходов по проекту производства работ и ситуационного плана переходов с привязкой к местности основных геодезических знаков;

- закрепление оси трассы на каждой стороне водоема;
- возмещение ущерба рыбным ресурсам.

## **2.9 Информация о необходимости осуществления мероприятий по защите территорий от чрезвычайных ситуаций природного и техногенного характера, в том числе по обеспечению пожарной безопасности и гражданской обороне**

В целях обеспечения защиты основных производственных фондов снижения возможных потерь и разрушений в чрезвычайных условиях проектом планировки предусматривается:

- внедрение технологических процессов и конструкций, обеспечивающих снижение образования аварийных ситуаций и защиту оборудования, аппаратуры и приборов в чрезвычайных условиях;

- разработка и строгое соблюдение графиков и инструкций по безаварийной остановке производства в случае внезапного отключения или прекращения подачи электроэнергии;

- планирование действий руководящего, командноначальствующего состава, штаба, служб и формирований гражданской обороны по защите рабочих и служащих предприятий;

- обучение персонала выполнению работ по ликвидации аварий;

- обеспечение всех рабочих и служащих средствами индивидуальной защиты, их хранение и поддержание в готовности;

- организация и поддержание в постоянной готовности системы оповещения рабочих и служащих об опасности, порядок доведения до них установленных сигналов оповещения;

Выделены следующие меры, направленные на предупреждение развития аварий и локализацию выбросов опасных веществ:

- принятие мер при возникновении пожара по ликвидации очага пожара или ограничению его распространения при помощи первичных средств пожаротушения;

- разобшение реагирующих веществ на небольших площадках и в начале пожара при помощи покрытия горячей поверхности кошмой, брезентом или засыпка слоем негорючих веществ (песок, земля);



- тушение при помощи огнегасящих веществ – воды и механической пены передвижными средствами.

Для обеспечения взрывопожаробезопасности предусмотрены следующие решения:

Категории взрывоопасных и пожароопасных зон в помещениях и наружных площадках, категории и группы взрывоопасных смесей приняты по СП 12.13130.2009 «Определение категорий помещений, зданий и наружных установок по взрывопожарной и пожарной опасности»;

- применение электрооборудования во взрывозащищенном исполнении на всех участках, согласно категориям по ПУЭ;

- соблюдение требований, норм и правил по взрывопожаробезопасности;

- применение молниезащиты сооружений, защита оборудования и трубопроводов от вторичных проявлений молнии;

- наличие датчиков-извещателей;

- осуществление обогрева аппаратов и трубопроводов;

- применение переносных исправных электросветильников во взрывозащищенном исполнении;

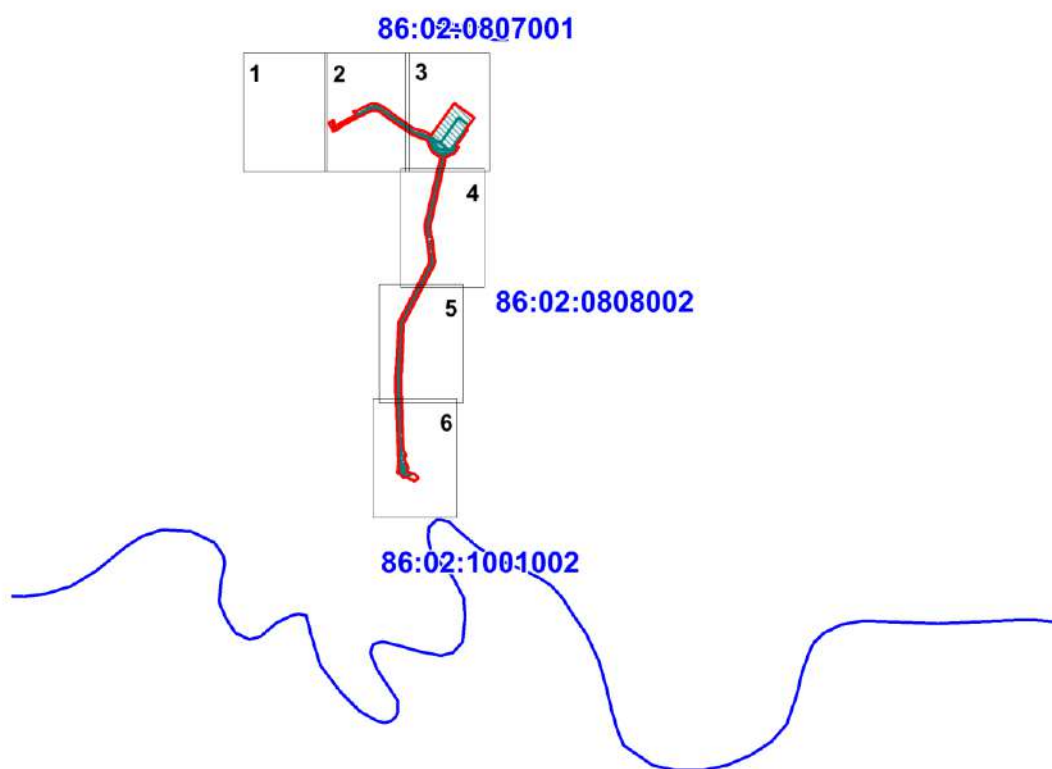
- исполнение освещения во взрывобезопасном исполнении;

- использование искробезопасного инструмента при выполнении ремонтных работ;

- предупреждение использования открытого огня;

- наличие первичных средств пожаротушения на площадке: песок, кошма, огнетушители, пожарный инвентарь (лопаты, носилки).





Проект межевания территории  
для размещения объекта, расположенного на территории Ханты-Мансийского района  
«Линейные коммуникации для кустовой площадки №409 Приобского месторождения»  
Землепользователь ПАО "НК "Роснефть"  
Основная часть



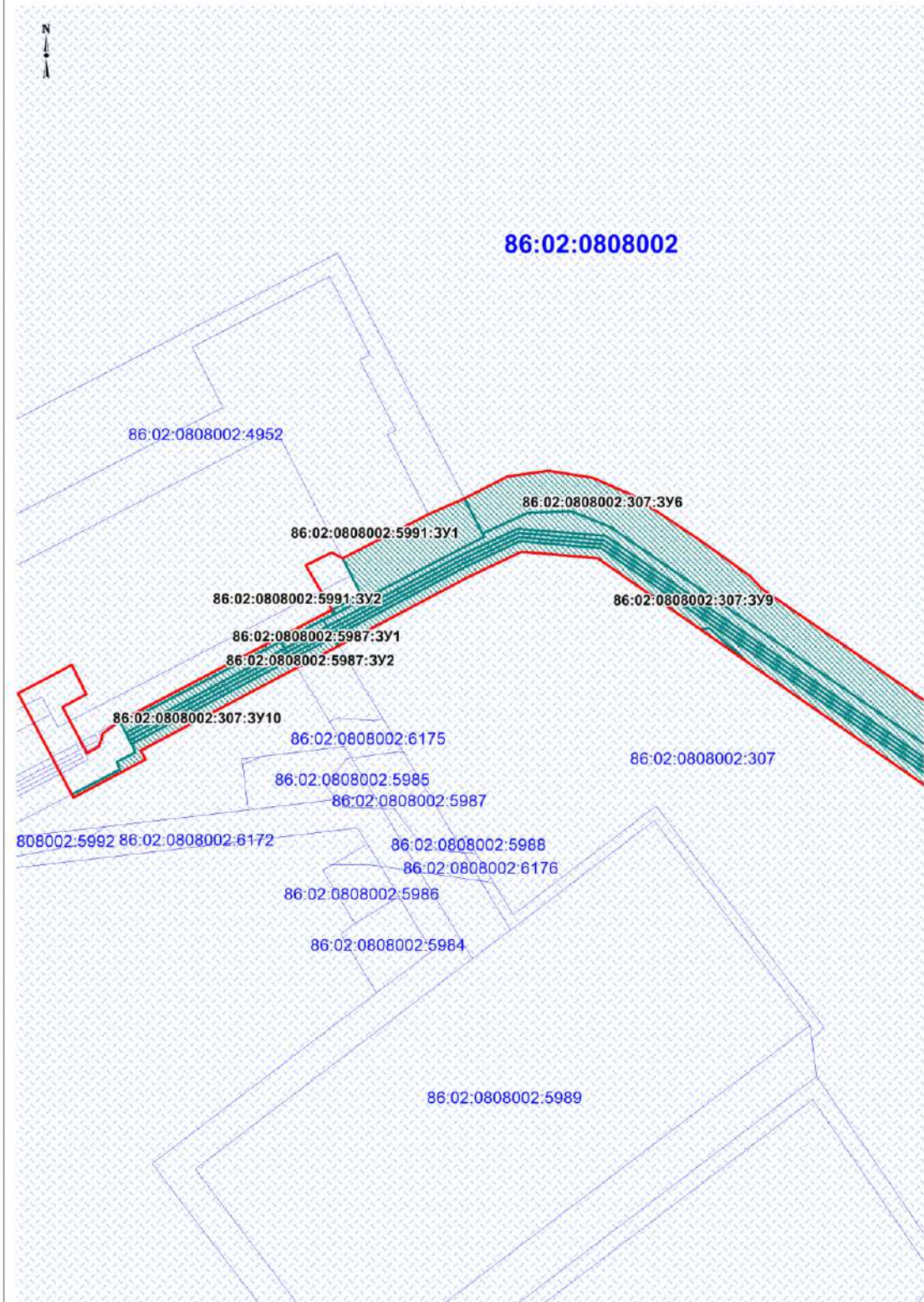
Экспликация зон планируемого размещения линейных объектов

Номер	Наименование
1	«Линейные коммуникации для кустовой площадки №409 Приобского месторождения»

УСЛОВНЫЕ ОБОЗНАЧЕНИЯ

	границы территории, в отношении которой осуществляется подготовка проекта территории		земельные участки, согласно сведениям государственного кадастра недвижимости
	границы образуемых земельных участков		граница кадастрового деления
:ЗУ1	условный номер образуемого земельного участка		
86:02:0808002	кадастровый квартал		
86:02:0808002:310	кадастровые номера земельных участков, стоящие на учете государственного кадастра недвижимости		

Чертеж межевания территории  
М 1: 5 000



Линия совмещения с листом 3

Чертеж межевания территории  
М 1: 5 000



86:02:0808002

86:02:0808002:307

86:02:0808002:307:3У5

86:02:0808002:307:3У4

86:02:0808002:307:3У10

86:02:0808002:307:3У6

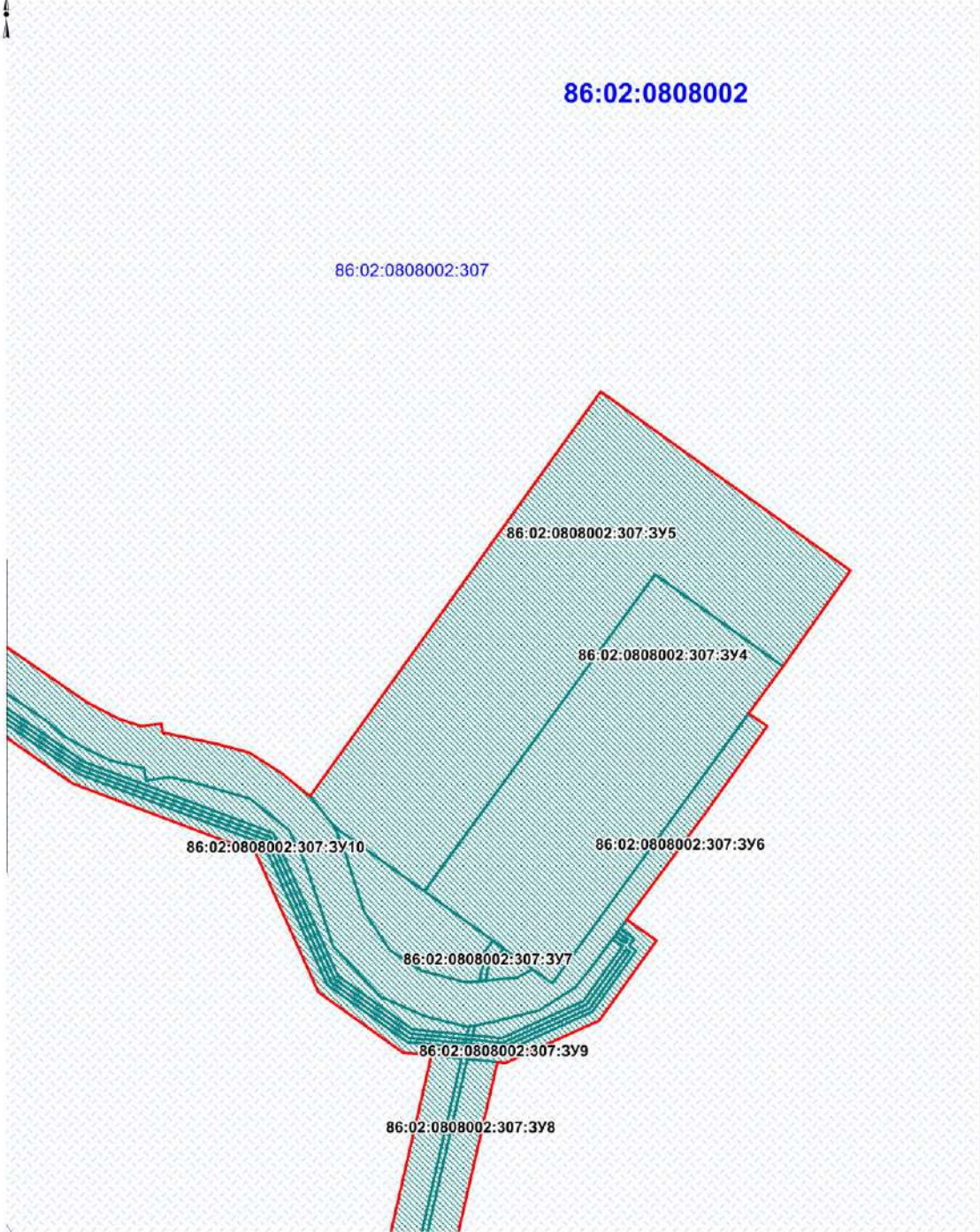
86:02:0808002:307:3У7

86:02:0808002:307:3У9

86:02:0808002:307:3У8

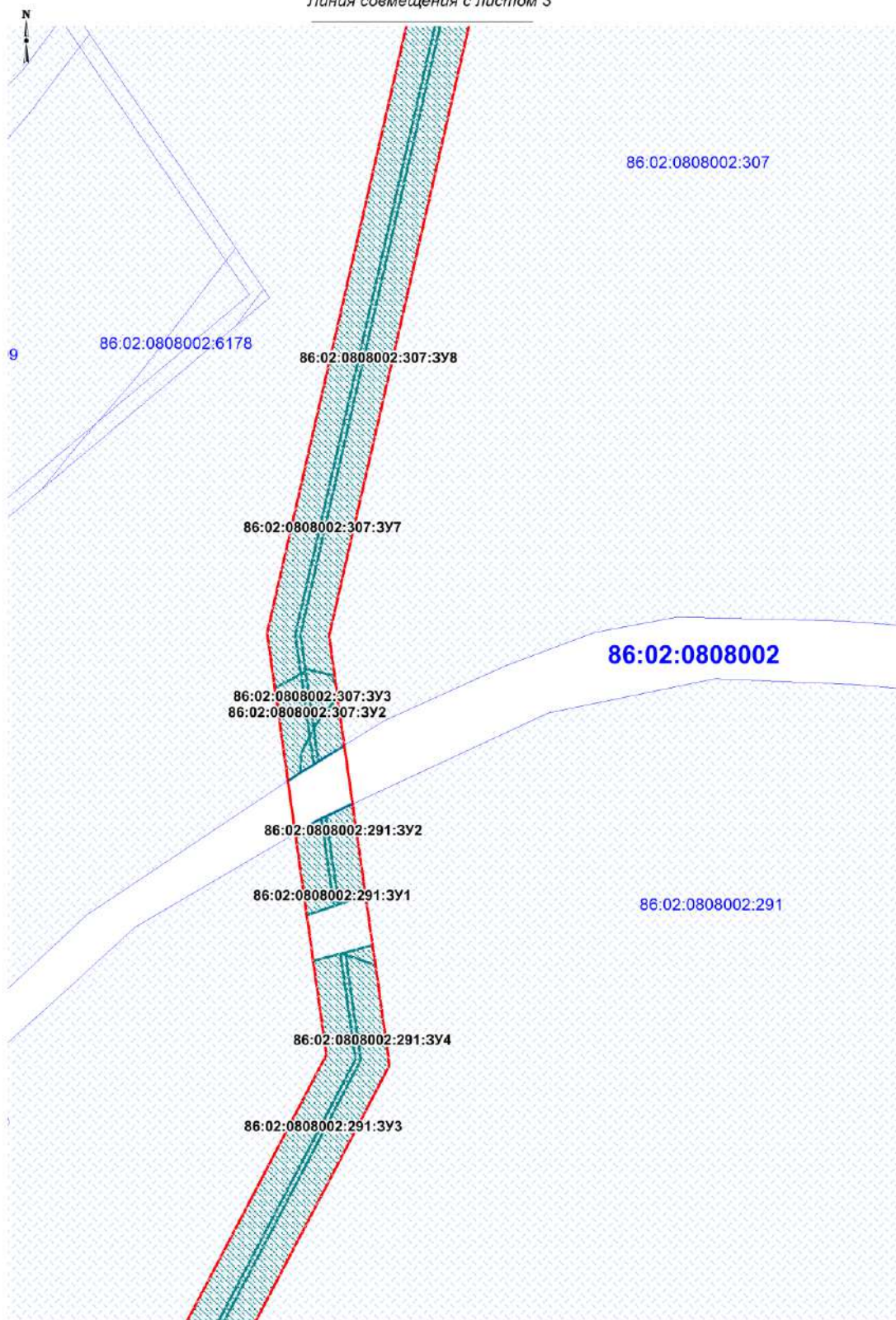
Линия совмещения с листом 2

Линия совмещения с листом 4



Чертеж межевания территории  
М 1: 5 000

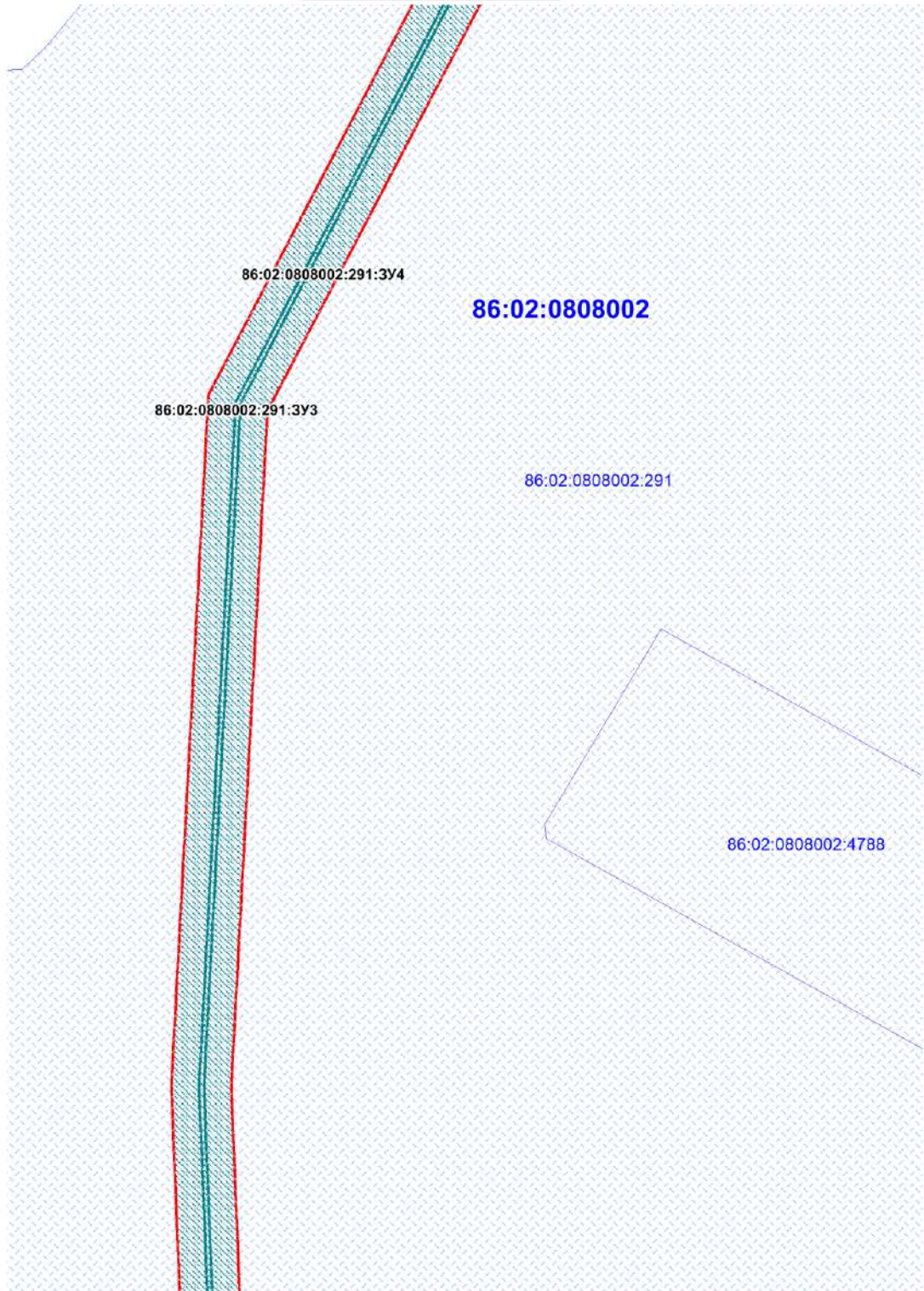
Линия совмещения с листом 3



Линия совмещения с листом 5

Чертеж межевания территории  
М 1: 5 000

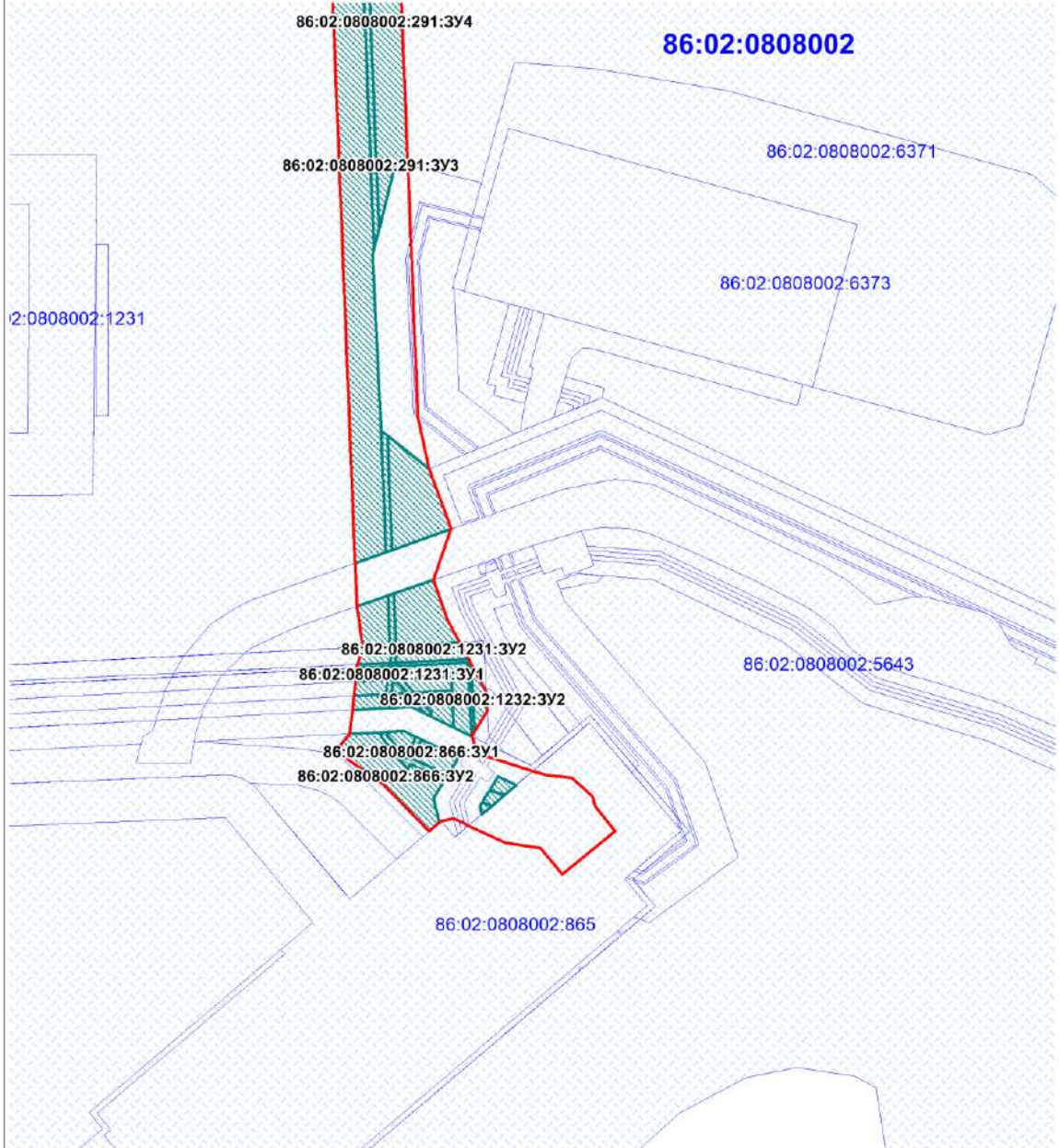
Линия совмещения с листом 4



Линия совмещения с листом 6

Чертеж межевания территории  
М 1: 5 000

Линия совмещения с листом 5



**Положение о размещении линейного объекта  
«Линейные коммуникации для кустовой площадки №409 Приобского  
месторождения»**

**II. Проект межевания**

В соответствии с частью 2 статьи 43 Градостроительного кодекса Российской Федерации подготовка проекта межевания территории осуществляется для:

- определения местоположения границ образуемых и изменяемых земельных участков;
- установления, изменения, отмены красных линий для застроенных территорий, в границах которых не планируется размещение новых объектов капитального строительства, а также для установления, изменения, отмены красных линий в связи с образованием и (или) изменением земельного участка, расположенного в границах территории, применительно к которой не предусматривается осуществление деятельности по комплексному и устойчивому развитию территории, при условии, что такие установление, изменение, отмена влекут за собой исключительно изменение границ территории общего пользования.

**2.1 Перечень и сведения о площади образуемых земельных участков, в том числе возможные способы их образования**

Общая площадь образуемых земельных участков, необходимых для строительства и размещения проектируемого объекта, составляет 46,3342 га.

Образуемые земельные участки должны обеспечить:

- возможность полноценной реализации права собственности на объект недвижимого имущества, для которого формируется земельный участок, включая возможность полноценного использования этого имущества в соответствии с тем назначением, и теми эксплуатационными качествами, которые присущи этому имуществу на момент межевания;
- возможность долгосрочного использования земельного участка, предполагающая, в том числе, возможность многовариантного пространственного развития недвижимости в соответствии с правилами землепользования и застройки, градостроительными нормативами;
- структура землепользования в пределах территории межевания, сформированная в результате межевания должна обеспечить условия для наиболее эффективного использования и развития этой территории.

Образуемые земельные участки под строительство и эксплуатацию объекта: «Линейные коммуникации для кустовой площадки №409 Приобского месторождения», сформированы на территории Ханты-Мансийского района и относятся к категории земель

- земель промышленности, энергетики, транспорта, связи, радиовещания, телевидения, информатики, земли для обеспечения космической деятельности, земли обороны, безопасности и земли иного специального назначения;
- земель запаса.



- земель лесного фонда находящиеся в ведении Самаровского лесничества Ханты-Мансийского Участкового Лесничества Пойменного урочища \*.

\*Участки сформированы путем раздела земельного участка с кадастровыми номером 86:02:0808002:307 (категория земель-земли запаса), а в соответствии со сведениями, содержащимися в государственном лесном реестре, а также лесным планом Самаровского лесничества Ханты-Мансийского участкового лесничества Пойменного урочища -расположены на землях лесного фонда.

Согласно ФЗ N 172-ФЗ от 21.12.2004 "О переводе земель или земельных участков из одной категории в другую" ст. 14 п. 9., в случае, если земельный участок в соответствии со сведениями Единого государственного реестра недвижимости относится к категории земель запаса, а в соответствии со сведениями, содержащимися в государственном лесном реестре, лесном плане субъекта Российской Федерации, находится в границах лесничества, расположенного на землях лесного фонда, такой земельный участок относится к категории земель лесного фонда.

Таблица 1

## Способ образования земельных участков:

Кадастровый номер земельного участка	Площадь земельного участка, га	Способ образования
86:02:0808002:291:3У1	0,0441	раздел земельного участка с кадастровым номером 86:02:0808002:291 с сохранением исходного земельного участка в измененных границах
86:02:0808002:291:3У2	0,5079	раздел земельного участка с кадастровым номером 86:02:0808002:291 с сохранением исходного земельного участка в измененных границах
86:02:0808002:291:3У3	1,1592	раздел земельного участка с кадастровым номером 86:02:0808002:291 с сохранением исходного земельного участка в измененных границах
86:02:0808002:291:3У4	13,1263	раздел земельного участка с кадастровым номером 86:02:0808002:291 с сохранением исходного земельного участка в измененных границах
86:02:0808002:307:3У1	0,0179	раздел земельного участка с кадастровым номером 86:02:0808002:307 с сохранением исходного земельного участка в измененных границах
86:02:0808002:307:3У2	0,0299	раздел земельного участка с кадастровым номером 86:02:0808002:307 с сохранением исходного земельного участка в измененных границах
86:02:0808002:307:3У3	0,3309	раздел земельного участка с кадастровым номером 86:02:0808002:307 с сохранением исходного земельного участка в измененных границах
86:02:0808002:307:3У4	5,1113	раздел земельного участка с кадастровым номером 86:02:0808002:307 с сохранением исходного земельного участка в измененных границах
86:02:0808002:307:3У5	7,8121	раздел земельного участка с кадастровым номером 86:02:0808002:307 с сохранением исходного земельного участка в измененных границах
86:02:0808002:307:3У6	4,8830	раздел земельного участка с кадастровым номером 86:02:0808002:307 с сохранением исходного земельного участка в измененных границах
86:02:0808002:307:3У7	0,4801	раздел земельного участка с кадастровым номером 86:02:0808002:307 с сохранением исходного земельного участка в измененных границах
86:02:0808002:307:3У8	5,6702	раздел земельного участка с кадастровым номером 86:02:0808002:307 с сохранением исходного земельного участка в измененных границах

86:02:0808002:307:3У9	1,2809	раздел земельного участка с кадастровым номером 86:02:0808002:307 с сохранением исходного земельного участка в измененных границах
86:02:0808002:307:3У10	4,0319	раздел земельного участка с кадастровым номером 86:02:0808002:307 с сохранением исходного земельного участка в измененных границах
86:02:0808002:5991:3У1	0,5957	раздел земельного участка с кадастровым номером 86:02:0808002:5991 с сохранением исходного земельного участка в измененных границах
86:02:0808002:5991:3У2	0,0917	раздел земельного участка с кадастровым номером 86:02:0808002:5991 с сохранением исходного земельного участка в измененных границах
86:02:0808002:5987:3У1	0,0369	раздел земельного участка с кадастровым номером 86:02:0808002:5987 с сохранением исходного земельного участка в измененных границах
86:02:0808002:5987:3У2	0,0993	раздел земельного участка с кадастровым номером 86:02:0808002:5987 с сохранением исходного земельного участка в измененных границах
86:02:0808002:1231:3У1	0,0151	раздел земельного участка с кадастровым номером 86:02:0808002:1231 с сохранением исходного земельного участка в измененных границах
86:02:0808002:1231:3У2	0,3587	раздел земельного участка с кадастровым номером 86:02:0808002:1231 с сохранением исходного земельного участка в измененных границах
86:02:0808002:1232:3У1	0,0015	раздел земельного участка с кадастровым номером 86:02:0808002:1232 с сохранением исходного земельного участка в измененных границах
86:02:0808002:1232:3У2	0,0459	раздел земельного участка с кадастровым номером 86:02:0808002:1232 с сохранением исходного земельного участка в измененных границах
86:02:0808002:1289:3У1	0,0148	раздел земельного участка с кадастровым номером 86:02:0808002:1289 с сохранением исходного земельного участка в измененных границах
86:02:0808002:1289:3У2	0,0896	раздел земельного участка с кадастровым номером 86:02:0808002:1289 с сохранением исходного земельного участка в измененных границах
86:02:0808002:866:3У1	0,0605	раздел земельного участка с кадастровым номером 86:02:0808002:866 с сохранением исходного земельного участка в измененных границах
86:02:0808002:866:3У2	0,4388	раздел земельного участка с кадастровым номером 86:02:0808002:866 с сохранением исходного земельного участка в измененных границах

Таблица 2

## Сведения об изменяемых земельных участках

Кадастровый номер земельного участка	Площадь земельного участка, кв. м.	Категория земель	Адрес изменяемых земельных участков
86:02:0808002:5991	50 248	Земли промышленности*	Ханты-Мансийский автономный округ - Югра, Ханты-Мансийский район, Приобское месторождение
86:02:0808002:307	25 383 202	Земли запаса	Ханты-Мансийский автономный округ - Югра, р-н. Ханты-Мансийский, в районе пр.Бол.Салымская, пр.Бол.Березовая
86:02:0808002:291	445 997	Земли запаса	Ханты-Мансийский Автономный округ - Югра, р-н Ханты-Мансийский, в районе пр.Бол.и Мал.Березовая, пр.Мал.Салым

86:02:0808002:866	438 867	Земли промышленности*	Ханты-Мансийский автономный округ - Югра, Ханты-Мансийский район, Приобское месторождение
86:02:0808002:1289	19 425	Земли промышленности*	Ханты-Мансийский автономный округ - Югра, Ханты-Мансийский район, Приобское месторождение нефти
86:02:0808002:1232	46 477	Земли промышленности*	Ханты-Мансийский автономный округ - Югра, Ханты-Мансийский район, Приобское месторождение нефти
86:02:0808002:1231	72 553	Земли промышленности*	Ханты-Мансийский автономный округ - Югра, Ханты-Мансийский район, Приобское месторождение нефти
86:02:0808002:5987	12 512	Земли промышленности*	Ханты-Мансийский автономный округ - Югра, Ханты-Мансийский район, Приобское месторождение

\*земли промышленности, энергетики, транспорта, связи, радиовещания, телевидения, информатики, земли для обеспечения космической деятельности, земли обороны, безопасности и земли иного специального назначения.

Расчет полосы отвода земельных участков для выполнения работ по строительству проектируемого объекта произведен с учетом действующих норм отвода земель.

Таблица 3

**Площади земельных участков, необходимые для строительства и эксплуатации проектируемого объекта**

№	Наименование объекта	Площадь вновь испрашиваемых земельных участков, га	Площадь по земельным участкам, арендованные ранее, га	Зона застройки, га
	«Линейные коммуникации для кустовой площадки №409 Приобского месторождения	46,3342	3,5085	49,8427

Таблица 4

**Площади испрашиваемых земельных участков под проектируемый объект**

№ земельного участка	Испрашиваемая площадь земельного участка, га	Категория земель	Адрес образуемых земельных участков
86:02:0808002:291:ЗУ1	0,0441	Земли лесного фонда	ХМАО-Югра, Ханты - Мансийский район, Приобское месторождение
86:02:0808002:291:ЗУ2	0,5079	Земли лесного фонда	ХМАО-Югра, Ханты - Мансийский район, Приобское месторождение
86:02:0808002:291:ЗУ3	1,1592	Земли запаса	ХМАО-Югра, Ханты - Мансийский район, Приобское месторождение
86:02:0808002:291:ЗУ4	13,1263	Земли запаса	ХМАО-Югра, Ханты - Мансийский район, Приобское месторождение

№ земельного участка	Испрашиваемая площадь земельного участка, га	Категория земель	Адрес образуемых земельных участков
86:02:0808002:307:3У1	0,0179	Земли лесного фонда	ХМАО-Югра, Ханты - Мансийский район, Приобское месторождение
86:02:0808002:307:3У2	0,0299	Земли лесного фонда	ХМАО-Югра, Ханты - Мансийский район, Приобское месторождение
86:02:0808002:307:3У3	0,3309	Земли лесного фонда	ХМАО-Югра, Ханты - Мансийский район, Приобское месторождение
86:02:0808002:307:3У4	5,1113	Земли запаса	ХМАО-Югра, Ханты - Мансийский район, Приобское месторождение
86:02:0808002:307:3У5	7,8121	Земли запаса	ХМАО-Югра, Ханты - Мансийский район, Приобское месторождение
86:02:0808002:307:3У6	4,8830	Земли запаса	ХМАО-Югра, Ханты - Мансийский район, Приобское месторождение
86:02:0808002:307:3У7	0,4801	Земли запаса	ХМАО-Югра, Ханты - Мансийский район, Приобское месторождение
86:02:0808002:307:3У8	5,6702	Земли запаса	ХМАО-Югра, Ханты - Мансийский район, Приобское месторождение
86:02:0808002:307:3У9	1,2809	Земли запаса	ХМАО-Югра, Ханты - Мансийский район, Приобское месторождение
86:02:0808002:307:3У10	4,0319	Земли запаса	ХМАО-Югра, Ханты - Мансийский район, Приобское месторождение
86:02:0808002:5991:3У1	0,5957	Земли промышленности*	ХМАО-Югра, Ханты - Мансийский район, Приобское месторождение
86:02:0808002:5991:3У2	0,0917	Земли промышленности*	ХМАО-Югра, Ханты - Мансийский район, Приобское месторождение
86:02:0808002:5987:3У1	0,0369	Земли промышленности*	ХМАО-Югра, Ханты - Мансийский район, Приобское месторождение
86:02:0808002:5987:3У2	0,0993	Земли промышленности*	ХМАО-Югра, Ханты - Мансийский район, Приобское месторождение
86:02:0808002:1231:3У1	0,0151	Земли промышленности*	ХМАО-Югра, Ханты - Мансийский район, Приобское месторождение
86:02:0808002:1231:3У2	0,3587	Земли промышленности*	ХМАО-Югра, Ханты - Мансийский район, Приобское месторождение
86:02:0808002:1232:3У1	0,0015	Земли промышленности*	ХМАО-Югра, Ханты - Мансийский район, Приобское месторождение
86:02:0808002:1232:3У2	0,0459	Земли промышленности*	ХМАО-Югра, Ханты - Мансийский район, Приобское месторождение
86:02:0808002:1289:3У1	0,0148	Земли промышленности*	ХМАО-Югра, Ханты - Мансийский район, Приобское месторождение
86:02:0808002:1289:3У2	0,0896	Земли промышленности*	ХМАО-Югра, Ханты - Мансийский район, Приобское месторождение

№ земельного участка	Испрашиваемая площадь земельного участка, га	Категория земель	Адрес образуемых земельных участков
86:02:0808002:866:ЗУ1	0,0605	Земли промышленности*	ХМАО-Югра, Ханты - Мансийский район, Приобское месторождение
86:02:0808002:866:ЗУ2	0,4388	Земли промышленности*	ХМАО-Югра, Ханты - Мансийский район, Приобское месторождение

\*земли промышленности, энергетики, транспорта, связи, радиовещания, телевидения, информатики, земли для обеспечения космической деятельности, земли обороны, безопасности и земли иного специального назначения.

### **5.2. Перечень и сведения о площади образуемых земельных участков, которые будут отнесены к территориям общего пользования или имуществу общего пользования, в том числе в отношении которых предполагаются резервирование и (или) изъятие для государственных или муниципальных нужд**

Изъятие земельных участков для государственных и муниципальных нужд для размещения проектируемого объекта не требуется.

### **5.3. Вид разрешенного использования образуемых земельных участков в соответствии с проектом планировки территории**

Таблица 5

Вид разрешенного использования образуемых земельных участков

Кадастровый номер земельного участка	Площадь земельного участка, га	Категория земель	Вид разрешенного использования
86:02:0808002:291:ЗУ1	0,0441	Земли лесного фонда	строительство, реконструкция, эксплуатация линейных объектов
86:02:0808002:291:ЗУ2	0,5079	Земли лесного фонда	строительство, реконструкция, эксплуатация линейных объектов
86:02:0808002:291:ЗУ3	1,1592	Земли запаса	недропользование
86:02:0808002:291:ЗУ4	13,1263	Земли запаса	недропользование
86:02:0808002:307:ЗУ1	0,0179	Земли лесного фонда	строительство, реконструкция, эксплуатация линейных объектов
86:02:0808002:307:ЗУ2	0,0299	Земли лесного фонда	строительство, реконструкция, эксплуатация линейных объектов
86:02:0808002:307:ЗУ3	0,3309	Земли лесного фонда	строительство, реконструкция, эксплуатация линейных объектов
86:02:0808002:307:ЗУ4	5,1113	Земли запаса	недропользование
86:02:0808002:307:ЗУ5	7,8121	Земли запаса	недропользование
	4,8830	Земли запаса	недропользование

Кадастровый номер земельного участка	Площадь земельного участка, га	Категория земель	Вид разрешенного использования
86:02:0808002:307:3У6			
86:02:0808002:307:3У7	0,4801	Земли запаса	недропользование
86:02:0808002:307:3У8	5,6702	Земли запаса	недропользование
86:02:0808002:307:3У9	1,2809	Земли запаса	недропользование
86:02:0808002:307:3У10	4,0319	Земли запаса	недропользование
86:02:0808002:5991:3У1	0,5957	Земли промышленности*	недропользование
86:02:0808002:5991:3У2	0,0917	Земли промышленности*	недропользование
86:02:0808002:5987:3У1	0,0369	Земли промышленности*	недропользование
86:02:0808002:5987:3У2	0,0993	Земли промышленности*	недропользование
86:02:0808002:1231:3У1	0,0151	Земли промышленности*	недропользование
86:02:0808002:1231:3У2	0,3587	Земли промышленности*	недропользование
86:02:0808002:1232:3У1	0,0015	Земли промышленности*	недропользование
86:02:0808002:1232:3У2	0,0459	Земли промышленности*	недропользование
86:02:0808002:1289:3У1	0,0148	Земли промышленности*	недропользование
86:02:0808002:1289:3У2	0,0896	Земли промышленности*	недропользование
86:02:0808002:866:3У1	0,0605	Земли промышленности*	недропользование
86:02:0808002:866:3У2	0,4388	Земли промышленности*	недропользование

\*земли промышленности, энергетики, транспорта, связи, радиовещания, телевидения, информатики, земли для обеспечения космической деятельности, земли обороны, безопасности и земли иного специального назначения.

#### 5.4. Целевое назначение лесов, вид (виды) разрешенного использования лесного участка, количественные и качественные характеристики лесного участка, сведения о нахождении лесного участка в границах особо защитных участков лесов

##### Целевое назначение лесов, вид (виды) разрешенного использования лесного участка

Территориальный отдел/Участковое лесничество/урочище	Номер лесного квартала/выдел	Целевое назначение лесов	Вид использования лесов	Номер учетной записи в государственном лесном реестре/наименование объекта	Площадь, га
Самаровский /Ханты-Мансийское /Пойменное	29 (88,91)	Защитные (Нерестоохранные полосы лесов)	строительство, реконструкция, эксплуатация линейных объектов	86/09/010/2022-07/00778«Линейные коммуникации для кустовой площадки № 409 Приобского месторождения»	0,0441
Самаровский /Ханты-Мансийское /Пойменное	29 (88,91)	Защитные (Нерестоохранные полосы лесов)	строительство, реконструкция, эксплуатация линейных объектов	86/09/010/2022-07/00779«Линейные коммуникации для кустовой площадки № 409 Приобского месторождения»	0,5079
Самаровский /Ханты-Мансийское /Пойменное	28 (115)	Защитные (Нерестоохранные полосы лесов)	строительство, реконструкция, эксплуатация линейных объектов	86/09/010/2022-07/00780«Линейные коммуникации для кустовой площадки № 409 Приобского месторождения»	0,0179
Самаровский /Ханты-Мансийское /Пойменное	29(87)	Защитные (Нерестоохранные полосы лесов)	строительство, реконструкция, эксплуатация линейных объектов	86/09/010/2022-07/00781«Линейные коммуникации для кустовой площадки № 409 Приобского месторождения»	0,0299
Самаровский /Ханты-Мансийское /Пойменное	29(87)	Защитные (Нерестоохранные полосы лесов)	строительство, реконструкция, эксплуатация линейных объектов	86/09/010/2022-07/00782«Линейные коммуникации для кустовой площадки № 409 Приобского месторождения»	0,3309

Количественные и качественные характеристики проектируемого лесного участка

##### Характеристика лесного участка

Целевое назначение лесов	Участковое лесничество / урочище	Лесной квартал	Лесотаксационный выдел	Преобладающая порода	Площадь (га) / запас древесины (куб. м)	В том числе по группам возраста древостоя (га/ куб. м)			
						Молодняки	Средневозрастные	Приспевающие	Спелые и перестойные
1	2	3	4	5	6	7	8	9	10
Участок №1		Линия электропередачи воздушная, кабельная всех классов напряжения; Линия связи (ВЛ 6 кВ на кустовую площадку №409 с ВОЛС)							
Защитные (Нерестоохранные полосы лесов)	Ханты-Мансийское / Пойменное	29	88	ИВ	0.0437 / 2		0.0437 / 2		

Целевое назначение лесов	Участковое лесничество / урочище	Лесной квартал	Лесогакционный выдел	Преобладающая порода	Площадь (га) / запас древесины (куб. м)	В том числе по группам возраста древостоя (га/ куб. м)			
						Молодые	Средневозрастные	Приспевающие	Спелые и перестойные
1	2	3	4	5	6	7	8	9	10
Защитные (Нерестохранные полосы лесов)	Ханты-Мансийское / Пойменное	29	91	ИВ	0.0004 / 0		0.0004 / 0		
Итого:					0.0441 / 2		0.0441 / 2		
Итого "Нерестохранные полосы лесов":					0.0441 / 2		0.0441 / 2		
Всего "Защитные":					0.0441 / 2		0.0441 / 2		
Итого по Участку №1:					0.0441 / 2		0.0441 / 2		
Участок №2		Линия электропередачи воздушная, кабельная всех классов напряжения; Линия связи (ВЛ 6 кВ на кустовую площадку №409 с ВОЛС)							
Защитные (Нерестохранные полосы лесов)	Ханты-Мансийское / Пойменное	29	88	ИВ	0.4779 / 24		0.4779 / 24		
Защитные (Нерестохранные полосы лесов)	Ханты-Мансийское / Пойменное	29	91	ИВ	0.0300 / 2		0.0300 / 2		
Итого:					0.5079 / 26		0.5079 / 26		
Итого "Нерестохранные полосы лесов":					0.5079 / 26		0.5079 / 26		
Всего "Защитные":					0.5079 / 26		0.5079 / 26		
Итого по Участку №2:					0.5079 / 26		0.5079 / 26		
Участок №3		Трубопровод технологический (Высоконапорный водовод т.вр. куст №409 - куст №409, Нефтегазосборные сети куст №409 - т.вр. куст №409)							



Целевое назначение лесов	Участковое лесничество / урочище	Лесной квартал	Лесогакционный выдел	Преобладающая порода	Площадь (га) / запас древесины (куб. м)	В том числе по группам возраста древостоя (га/ куб. м)			
						Молодняки	Средневозрастные	Приспевающие	Спелые и перестойные
1	2	3	4	5	6	7	8	9	10
Защитные (Нерестощохранные полосы лесов)	Ханты-Мансийское / Пойменное	28	115	ИВ	0.0179 / 1		0.0179 / 1		
Итого:					0.0179 / 1		0.0179 / 1		
Итого "Нерестощохранные полосы лесов":					0.0179 / 1		0.0179 / 1		
Всего "Защитные":					0.0179 / 1		0.0179 / 1		
Итого по Участку №3:					0.0179 / 1		0.0179 / 1		
Участок №4		Линия электропередачи воздушная, кабельная всех классов напряжения; Линия связи (ВЛ 6 кВ на кустовую площадку №409 с ВОЛС)							
Защитные (Нерестощохранные полосы лесов)	Ханты-Мансийское / Пойменное	29	87	Б	0.0299 / 3			0.0299 / 3	
Итого:					0.0299 / 3			0.0299 / 3	
Итого "Нерестощохранные полосы лесов":					0.0299 / 3			0.0299 / 3	
Всего "Защитные":					0.0299 / 3			0.0299 / 3	
Итого по Участку №4:					0.0299 / 3			0.0299 / 3	
Участок №5		Линия электропередачи воздушная, кабельная всех классов напряжения; Линия связи (ВЛ 6 кВ на кустовую площадку №409 с ВОЛС)							
Защитные (Нерестощохранные полосы лесов)	Ханты-Мансийское / Пойменное	29	87	Б	0.3309 / 33			0.3309 / 33	
Итого:					0.3309 / 33			0.3309 / 33	
Итого "Нерестощохранные полосы лесов":					0.3309 / 33			0.3309 / 33	
Всего "Защитные":					0.3309 / 33			0.3309 / 33	

Целевое назначение лесов	Участковое лесничество / урочище	Лесной квартал	Лесотаксационный выдел	Преобладающая порода	Площадь (га) / запас древесины (куб. м)	В том числе по группам возраста древостоя (га/ куб. м)			
						Молодняки	Средневозрастные	Приспевающие	Спелые и перестойные
1	2	3	4	5	6	7	8	9	10
Итого по Участку №5:					0.3309 / 33			0.3309 / 33	
Всего:					0.9307 / 65		0.5699 / 29	0.3608 / 36	

## Средние таксационные показатели насаждений лесного участка

Номер лесного квартала	Номер лесотаксационного выдела	Целевое назначение лесов	Преобладающая порода	Состав насаждений	Возраст	Бонитет	Полнота	Средний запас древесины (куб. м/га)			
								Молодняки	Средневозрастные	Приспевающие	Спелые и перестойные
1	2	3	4	5	6	7	8	9	10	11	12
Участок №1		Линия электропередачи воздушная, кабельная всех классов напряжения; Линия связи (ВЛ 6 кВ на кустовую площадку №409 с ВОЛС)									
29	88	Защитные (Нерестощные полосы лесов)	ИВ	10ИВ	35	4	0.5		50		
29	91	Защитные (Нерестощные полосы лесов)	ИВ	10ИВ	40	4	0.6		70		
Участок №2		Линия электропередачи воздушная, кабельная всех классов напряжения; Линия связи (ВЛ 6 кВ на кустовую площадку №409 с ВОЛС)									
29	88	Защитные (Нерестощные полосы лесов)	ИВ	10ИВ	35	4	0.5		50		
29	91	Защитные (Нерестощные полосы лесов)	ИВ	10ИВ	40	4	0.6		70		
Участок №3		Трубопровод технологический (Высоконапорный водовод т.вр. куст №409 - куст №409, Нефтегазосборные сети куст №409 - т.вр. куст №409)									
28	115	Защитные (Нерестощные полосы лесов)	ИВ	10ИВ	40	4	0.3		30		
Участок №4		Линия электропередачи воздушная, кабельная всех классов напряжения; Линия связи (ВЛ 6 кВ на кустовую площадку №409 с ВОЛС)									
29	87	Защитные (Нерестощные полосы лесов)	Б	10Б	65	3	0.5			100	
Участок №5		Линия электропередачи воздушная, кабельная всех классов напряжения; Линия связи (ВЛ 6 кВ на кустовую площадку №409 с ВОЛС)									
29	87	Защитные (Нерестощные полосы лесов)	Б	10Б	65	3	0.5			100	

## Объекты лесной инфраструктуры

№ п. п.	Лесничество	Участковое лесничество / урочище	Лесной квартал	Лесотаксационный выдел	Наименование объекта	Единица измерения	Объем
1	2	3	4	5	6	7	8
-	-	-	-	-	-	-	-

## Объекты лесного семеноводства

№ п. п.	Лесничество	Участковое лесничество / урочище	Лесной квартал	Лесотаксационный выдел	Наименование объекта	Единица измерения	Объем
---------	-------------	----------------------------------	----------------	------------------------	----------------------	-------------------	-------

1	2	3	4	5	6	7	8
-	-	-	-	-	-	-	-

Объекты, не связанные с созданием лесной инфраструктуры

№ п. п.	Лесничество	Участковое лесничество / урочище	Лесной кварта л	Лесотак сационн ый выдел	Наименование объекта	Единица изме- рения	Объ ем
1	2	3	4	5	6	7	8
-	-	-	-	-	-	-	-

### 5.5. Сведения о границах территории, в отношении которой утвержден проект межевания, содержащие перечень координат характерных точек этих границ в системе координат, используемой для ведения Единого государственного реестра недвижимости

Подготовка проекта межевания территории осуществляется в целях образования земельных участков из категории земель:

- земли промышленности, энергетики, транспорта, связи, радиовещания, телевидения, информатики, земли для обеспечения космической деятельности, земли обороны, безопасности и земли иного специального назначения;

- земель запаса на территории Ханты-Мансийского района.

- земель лесного фонда находящиеся в ведении Самаровского лесничества Ханты-Мансийского Участкового Лесничества Пойменного урочища \*.

Координаты границ образуемых земельных участков, необходимых для размещения проектируемого объекта, в графических материалах определены в местной системе координат Ханты-Мансийского автономного округа Югры МСК-86.

Перечень координат характерных точек образуемого земельного участка 86:02:0808002: 291:ЗУ1

Номер	X	Y
1	981975.44	2737692.55
2	982060.85	2737672.37
3	982058.23	2737667.85
4	981973.39	2737687.91
5	981926.88	2737704.03
6	981929.08	2737703.51
7	981927.85	2737700.12
1	981975.44	2737692.55

Перечень координат характерных точек образуемого земельного участка 86:02:0808002:291:ЗУ2

Номер	X	Y
1	981973.39	2737687.91
2	982058.23	2737667.85
3	982056.82	2737665.43
4	982041.21	2737643.62
5	981962.09	2737662.31
6	981986.75	2737718.15
7	982075.29	2737697.21
8	982060.85	2737672.37

Номер	X	Y
9	981975.44	2737692.55
10	981919.46	2737734.05
11	981938.51	2737729.54
12	981929.08	2737703.51
13	981926.88	2737704.03
1	981973.39	2737687.91

Перечень координат характерных точек образуемого  
земельного участка 86:02:0808002:291:ЗУЗ

Номер	X	Y
1	979588.95	2737570.61
2	979688.33	2737557.45
3	979692.00	2737551.91
4	979586.75	2737565.85
5	979506.26	2737581.56
6	979551.27	2737575.60
7	979549.12	2737570.84
8	979505.56	2737576.61
9	979463.62	2737581.87
10	979463.34	2737579.92
11	979462.89	2737576.86
12	979450.48	2737576.66
13	979451.20	2737581.67
14	979451.20	2737618.19
15	979466.47	2737601.49
16	979466.47	2737601.48
17	979465.54	2737595.08
18	979449.60	2737612.51
19	979449.16	2737612.38
20	979447.38	2737617.08
21	981824.80	2737728.16
22	981926.88	2737704.03
23	981927.85	2737700.12
24	981927.37	2737698.78
25	981825.22	2737722.93
26	981109.46	2737428.68
27	980424.78	2737454.87
28	979905.35	2737523.66
29	979863.07	2737529.26
30	979850.14	2737530.97
31	979867.61	2737533.70
32	979879.30	2737532.15
33	979922.79	2737526.39
34	980425.20	2737459.85
35	981108.56	2737433.71
1	979588.95	2737570.61

Перечень координат характерных точек образуемого  
земельного участка 86:02:0808002:291:3У4

Номер	X	Y
1	979505.56	2737576.61
2	979549.12	2737570.84
3	979547.33	2737566.88
4	979543.56	2737558.55
5	979537.28	2737544.67
6	979502.16	2737552.84
7	979502.17	2737552.84
8	979462.89	2737576.86
9	979458.89	2737549.29
10	979446.52	2737549.09
11	979450.48	2737576.66
12	979449.60	2737612.51
13	979465.54	2737595.08
14	979463.62	2737581.87
15	979451.20	2737581.67
16	979453.83	2737599.99
17	979449.16	2737612.38
18	979612.19	2737620.88
19	979662.52	2737596.35
20	979688.33	2737557.45
21	979588.95	2737570.61
22	979612.00	2737620.47
23	979514.16	2737637.05
24	979532.55	2737624.85
25	979566.52	2737609.29
26	979551.27	2737575.60
27	979506.26	2737581.56
28	979439.14	2737638.89
29	979471.23	2737634.32
30	979466.47	2737601.48
31	979466.47	2737601.49
32	979451.20	2737618.19
33	979447.38	2737617.08
34	979442.72	2737629.43
35	981825.22	2737722.93
36	981927.37	2737698.78
37	981917.95	2737672.75
38	981827.50	2737694.13
39	981114.38	2737400.97
40	980422.44	2737427.43
41	979574.66	2737539.72
42	979580.80	2737552.98
43	979586.75	2737565.85
44	979692.00	2737551.91
45	979692.16	2737551.67
46	979803.66	2737535.79
47	979844.11	2737530.03

Номер	X	Y
48	979850.14	2737530.97
49	979863.07	2737529.26
50	979905.35	2737523.66
51	980424.78	2737454.87
52	981109.46	2737428.68
53	981822.52	2737756.96
54	981919.46	2737734.05
55	981926.88	2737704.03
56	981824.80	2737728.16
57	981108.56	2737433.71
58	980425.20	2737459.85
59	979922.79	2737526.39
60	979879.30	2737532.15
61	979867.61	2737533.70
62	979927.21	2737543.01
63	979925.68	2737553.74
64	979968.53	2737548.07
65	980427.54	2737487.29
66	981103.64	2737461.42
1	979505.56	2737576.61

Перечень координат характерных точек образуемого земельного участка 86:02:0808002:307:3У1

Номер	X	Y
1	983400.28	2737097.76
2	983424.93	2737054.24
3	983427.00	2737063.37
4	983403.99	2737094.61
1	983400.28	2737097.76

Перечень координат характерных точек образуемого земельного участка 86:02:0808002: 307:3У2

Номер	X	Y
1	982197.95	2737634.83
2	982200.96	2737639.26
3	982145.15	2737652.45
4	982137.24	2737649.18
1	982197.95	2737634.83

Перечень координат характерных точек образуемого земельного участка 86:02:0808002: 307:3У3

Номер	X	Y
1	982181.39	2737610.48
2	982197.95	2737634.83
3	982137.24	2737649.18
4	982120.45	2737642.19
5	982101.18	2737643.46
6	982091.69	2737631.68
7	982200.96	2737639.26
8	982202.59	2737641.64
9	982199.39	2737665.67
10	982189.04	2737670.33
11	982178.57	2737672.81
12	982150.30	2737654.59
13	982145.15	2737652.45
1	982181.39	2737610.48

Перечень координат характерных точек образуемого земельного участка участка 86:02:0808002:307:3У4

Номер	X	Y
1	983418.02	2737992.00
2	983490.61	2737868.45
3	983184.36	2737685.95
4	983145.60	2737751.89
5	983139.43	2737762.40
6	983122.94	2737790.44
7	983111.67	2737809.62
8	983372.43	2737964.85
1	983418.02	2737992.00

Перечень координат характерных точек образуемого земельного участка 86:02:0808002:307:3У5

Номер	X	Y
1	983260.92	2737574.30
2	983651.73	2737804.09
3	983510.23	2738045.01
4	983418.02	2737992.00
5	983490.61	2737868.45
6	983184.36	2737685.95
7	983235.19	2737599.41
1	983260.92	2737574.30

Перечень координат характерных точек образуемого земельного участка 86:02:0808002:307:3У6

Номер	X	Y
-------	---	---

Номер	X	Y
1	983498.14	2736835.19
2	983530.35	2736814.61
3	983555.53	2736854.24
4	983564.88	2736893.55
5	983561.94	2736937.26
6	983548.43	2736977.44
7	983511.13	2737046.45
8	983481.00	2737097.58
9	983469.89	2737110.49
10	983327.03	2737365.03
11	983314.85	2737395.26
12	983310.34	2737415.69
13	983314.27	2737433.78
14	983306.30	2737435.51
15	983300.76	2737484.96
16	983295.32	2737515.70
17	983280.04	2737545.89
18	983260.92	2737574.30
19	983235.19	2737599.41
20	983209.65	2737612.39
21	983161.37	2737632.62
22	983128.23	2737659.71
23	983112.12	2737690.07
24	983105.32	2737731.52
25	983107.60	2737743.25
26	983108.60	2737748.42
27	983114.04	2737776.51
28	983122.94	2737790.44
29	983111.67	2737809.62
30	983372.43	2737964.85
31	983362.50	2737982.66
32	983279.31	2737934.19
33	983175.67	2737871.66
34	983166.98	2737866.42
35	983163.56	2737864.36
36	983160.14	2737862.30
37	983156.71	2737860.23
38	983133.23	2737846.06
39	983109.93	2737830.52
40	983086.21	2737799.91
41	983071.95	2737758.71
42	983067.09	2737742.83
43	983065.49	2737737.58
44	983065.22	2737736.68
45	983071.15	2737697.27
46	983085.20	2737655.33
47	983126.75	2737608.07
48	983200.02	2737575.91
49	983228.52	2737558.35



Номер	X	Y
50	983253.88	2737520.34
51	983263.99	2737466.13
52	983266.44	2737446.25
53	983261.71	2737424.43
54	983272.47	2737422.10
55	983276.94	2737390.75
56	983285.38	2737367.95
57	983295.07	2737346.26
58	983306.34	2737330.67
59	983515.93	2736958.44
60	983527.89	2736919.33
61	983522.18	2736876.70
1	983498.14	2736835.19

Перечень координат характерных точек образуемого  
земельного участка 86:02:0808002:307:3У7

Номер	X	Y
1	983050.11	2737735.51
2	983054.09	2737736.04
3	983054.06	2737741.07
4	983050.07	2737740.53
5	983058.09	2737736.58
6	983065.49	2737737.58
7	983067.10	2737742.83
8	983058.05	2737741.60
9	983145.60	2737751.89
10	983139.43	2737762.40
11	983124.96	2737753.26
12	983125.31	2737750.67
13	983108.60	2737748.42
14	983107.59	2737743.25
15	983125.97	2737745.73
16	983126.60	2737741.05
17	983046.12	2737734.96
18	983046.08	2737740.00
19	983036.09	2737738.65
20	982236.34	2737630.89
21	982200.96	2737639.26
22	982197.95	2737634.83
23	982236.10	2737625.81
24	983036.13	2737733.62
25	982137.24	2737649.18
26	982145.15	2737652.45
27	982113.60	2737659.91
28	982113.34	2737659.57
29	982110.31	2737655.55
1	983050.11	2737735.51

Перечень координат характерных точек образуемого  
земельного участка 86:02:0808002:307:ЗУ8

Номер	X	Y
1	982189.04	2737670.33
2	982199.39	2737665.67
3	982202.59	2737641.64
4	982200.96	2737639.26
5	982236.34	2737630.89
6	983036.09	2737738.65
7	983035.89	2737766.38
8	982237.73	2737658.82
9	982120.45	2737642.19
10	982137.24	2737649.18
11	982110.31	2737655.55
12	982101.18	2737643.46
13	983235.19	2737599.41
14	983184.36	2737685.95
15	983145.60	2737751.89
16	983126.60	2737741.05
17	983125.97	2737745.73
18	983107.60	2737743.25
19	983105.32	2737731.52
20	983112.12	2737690.07
21	983128.23	2737659.71
22	983161.37	2737632.62
23	983209.65	2737612.39
24	982197.95	2737634.83
25	982181.39	2737610.48
26	982234.72	2737597.88
27	983036.34	2737705.89
28	983036.13	2737733.62
29	982236.10	2737625.81
30	982145.15	2737652.45
31	982150.30	2737654.59
32	982178.57	2737672.81
33	982131.70	2737683.88
34	982113.60	2737659.91
35	983122.94	2737790.44
36	983114.04	2737776.51
37	983108.60	2737748.42
38	983125.31	2737750.67
39	983124.96	2737753.26
40	983139.43	2737762.40
1	982189.04	2737670.33

Перечень координат характерных точек образуемого  
земельного участка 86:02:0808002:307:ЗУ9

Номер	X	Y
1	983369.41	2736654.46
2	983366.18	2736656.84

Номер	X	Y
3	983270.09	2736509.76
4	983273.46	2736507.61
5	983362.94	2736659.23
6	983359.71	2736661.61
7	983263.34	2736514.08
8	983266.71	2736511.92
9	983384.93	2736700.22
10	983388.16	2736697.84
11	983466.88	2736818.35
12	983497.96	2736870.94
13	983498.66	2736952.40
14	983266.79	2737361.96
15	983265.85	2737363.98
16	983265.53	2737364.99
17	983217.56	2737538.99
18	983094.64	2737608.78
19	983050.50	2737683.98
20	983050.11	2737735.51
21	983050.07	2737740.53
22	983049.85	2737770.18
23	983092.32	2737845.03
24	983146.84	2737877.05
25	983148.87	2737873.58
26	983095.28	2737842.12
27	983053.87	2737769.12
28	983054.06	2737741.07
29	983054.09	2737736.04
30	983054.44	2737685.17
31	983097.56	2737611.72
32	983220.98	2737541.65
33	983269.18	2737366.65
34	983270.10	2737364.37
35	983270.86	2737362.90
36	983395.61	2737142.55
37	983502.72	2736953.39
38	983502.01	2736869.86
39	983473.73	2736821.85
40	983468.83	2736813.96
41	983391.41	2736695.45
42	983394.63	2736693.07
43	983472.21	2736811.81
44	983477.15	2736819.79
45	983505.99	2736868.76
46	983506.72	2736954.43
47	983399.09	2737144.51
48	983274.38	2737364.82
49	983273.74	2737366.04
50	983272.98	2737367.94
51	983224.40	2737544.31
52	983100.46	2737614.67

Номер	X	Y
53	983058.44	2737686.28
54	983058.09	2737736.58
55	983058.05	2737741.60
56	983057.87	2737768.08
57	983098.22	2737839.22
58	983150.90	2737870.13
59	983156.71	2737860.23
60	983160.14	2737862.29
61	983154.35	2737872.16
62	983157.81	2737874.19
63	983163.56	2737864.36
64	983166.98	2737866.42
65	983159.23	2737879.66
66	983152.32	2737875.61
67	983148.26	2737882.53
68	983089.38	2737847.93
69	983045.85	2737771.22
70	983046.08	2737740.00
71	983046.12	2737734.96
72	983046.50	2737682.88
73	983091.74	2737605.83
74	983214.14	2737536.33
75	983261.69	2737363.85
76	983262.11	2737362.53
77	983263.23	2737360.12
78	983494.66	2736951.36
79	983493.98	2736872.05
80	983463.48	2736820.46
1	983369.41	2736654.46

Перечень координат характерных точек образуемого  
земельного участка 86:02:0808002:307:3У10

Номер	X	Y
1	983209.07	2736460.81
2	983237.67	2736505.53
3	983243.70	2736501.68
4	983244.40	2736501.23
5	983245.42	2736502.83
6	983255.73	2736518.94
7	983263.34	2736514.08
8	983359.71	2736661.61
9	983351.65	2736667.55
10	983257.62	2736523.63
11	983249.67	2736529.05

Номер	X	Y
12	983206.19	2736462.69
13	983281.47	2736502.49
14	983375.65	2736649.87
15	983369.41	2736654.46
16	983273.46	2736507.61
17	983058.05	2737741.60
18	983067.10	2737742.83
19	983071.95	2737758.71
20	983086.21	2737799.91
21	983109.93	2737830.52
22	983133.23	2737846.06
23	983156.71	2737860.23
24	983150.90	2737870.13
25	983098.22	2737839.22
26	983057.87	2737768.08
27	983366.18	2736656.84
28	983362.94	2736659.23
29	983266.71	2736511.92
30	983270.09	2736509.76
31	983053.87	2737769.12
32	983095.28	2737842.12
33	983148.87	2737873.58
34	983146.84	2737877.05
35	983092.32	2737845.03
36	983049.85	2737770.18
37	983050.07	2737740.53
38	983054.06	2737741.07
39	983036.09	2737738.65
40	983046.08	2737740.00
41	983045.85	2737771.22
42	983089.38	2737847.93
43	983148.26	2737882.53
44	983152.32	2737875.61
45	983159.23	2737879.66
46	983166.98	2737866.42
47	983175.67	2737871.66
48	983159.07	2737900.18
49	983082.00	2737855.20
50	983035.83	2737773.83
51	983035.89	2737766.38
52	983160.14	2737862.29
53	983163.56	2737864.36
54	983157.81	2737874.19
55	983154.35	2737872.16
56	983400.49	2736688.74
57	983407.15	2736699.16
58	983495.27	2736837.01
59	983498.14	2736835.19
60	983522.18	2736876.70
61	983527.89	2736919.33

Номер	X	Y
62	983515.93	2736958.44
63	983306.34	2737330.67
64	983295.07	2737346.26
65	983285.38	2737367.95
66	983276.94	2737390.75
67	983272.47	2737422.10
68	983261.71	2737424.43
69	983266.44	2737446.25
70	983263.99	2737466.13
71	983253.88	2737520.34
72	983228.52	2737558.35
73	983200.02	2737575.91
74	983126.75	2737608.07
75	983085.20	2737655.33
76	983071.15	2737697.27
77	983065.22	2737736.68
78	983065.49	2737737.58
79	983058.09	2737736.58
80	983058.44	2737686.28
81	983100.46	2737614.67
82	983224.40	2737544.31
83	983272.98	2737367.94
84	983273.74	2737366.04
85	983274.38	2737364.82
86	983399.09	2737144.51
87	983506.72	2736954.43
88	983505.99	2736868.76
89	983477.15	2736819.79
90	983472.21	2736811.81
91	983394.63	2736693.07
92	983388.16	2736697.84
93	983391.41	2736695.45
94	983468.83	2736813.96
95	983473.73	2736821.85
96	983502.01	2736869.86
97	983502.72	2736953.39
98	983395.61	2737142.55
99	983270.86	2737362.90
100	983270.10	2737364.37
101	983269.18	2737366.65
102	983220.98	2737541.65
103	983097.56	2737611.72
104	983054.44	2737685.17
105	983054.09	2737736.04
106	983050.11	2737735.51
107	983050.50	2737683.98
108	983094.64	2737608.78
109	983217.56	2737538.99
110	983265.53	2737364.99
111	983265.85	2737363.98

Номер	X	Y
112	983266.79	2737361.96
113	983498.66	2736952.40
114	983497.96	2736870.94
115	983466.88	2736818.35
116	983376.87	2736706.16
117	983384.93	2736700.22
118	983463.48	2736820.46
119	983493.98	2736872.05
120	983494.66	2736951.36
121	983263.23	2737360.12
122	983262.11	2737362.53
123	983261.69	2737363.85
124	983214.14	2737536.33
125	983091.74	2737605.83
126	983046.50	2737682.88
127	983046.12	2737734.96
128	983036.13	2737733.62
129	983036.34	2737705.89
130	983036.53	2737680.13
131	983084.47	2737598.45
132	983205.60	2737529.68
133	983252.10	2737361.02
134	983252.78	2737358.89
135	983254.34	2737355.54
136	983400.28	2737097.76
137	983403.99	2737094.61
138	983427.00	2737063.37
139	983424.93	2737054.24
140	983484.64	2736948.77
141	983484.00	2736874.83
142	983454.99	2736825.74
1	983209.07	2736460.81

Перечень координат характерных точек образуемого земельного участка 86:02:0808002:5991:3У1

Номер	X	Y
1	983495.27	2736837.01
2	983498.14	2736835.19
3	983530.35	2736814.61
4	983512.16	2736780.92
5	983461.70	2736701.99
6	983445.92	2736712.08
7	983428.18	2736723.19
8	983410.95	2736696.57
9	983407.15	2736699.16
1	983495.27	2736837.01

Перечень координат характерных точек образуемого

## земельного участка 86:02:0808002:5991:3У2

Номер	X	Y
1	983284.22	2736500.73
2	983410.95	2736696.57
3	983407.15	2736699.16
4	983400.49	2736688.74
5	983375.65	2736649.87
6	983281.47	2736502.49
1	983284.22	2736500.73

## Перечень координат характерных точек образуемого земельного участка 86:02:0808002:5987:3У1

Номер	X	Y
1	983369.41	2736654.46
2	983394.63	2736693.07
3	983391.41	2736695.45
4	983366.18	2736656.84
5	983362.94	2736659.23
6	983388.16	2736697.84
7	983384.93	2736700.22
8	983359.71	2736661.61
1	983369.41	2736654.46

## Перечень координат характерных точек образуемого земельного участка 86:02:0808002: 5987:3У2

Номер	X	Y
1	983375.65	2736649.87
2	983400.49	2736688.74
3	983394.63	2736693.07
4	983369.41	2736654.46
5	983388.16	2736697.84
6	983362.94	2736659.23
7	983366.18	2736656.84
8	983391.41	2736695.45
9	983376.87	2736706.16
10	983351.65	2736667.55
11	983359.71	2736661.61
12	983384.93	2736700.22
1	983375.65	2736649.87

## Перечень координат характерных точек образуемого земельного участка 86:02:0808002:1231:3У1

Номер	X	Y
1	979487.40	2737579.01



Номер	X	Y
2	979488.10	2737583.97
3	979479.10	2737585.16
4	979479.44	2737587.29
5	979477.18	2737589.76
6	979475.37	2737577.06
7	979477.76	2737577.10
8	979478.28	2737580.22
9	979505.56	2737576.61
10	979506.26	2737581.56
11	979491.07	2737583.57
12	979490.38	2737578.62
1	979487.40	2737579.01

Перечень координат характерных точек образуемого  
земельного участка 86:02:0808002:1231:3У2

Номер	X	Y
1	979490.38	2737578.62
2	979505.56	2737576.61
3	979502.17	2737552.84
4	979486.33	2737549.74
5	979478.28	2737580.22
6	979487.40	2737579.01
7	979483.27	2737549.69
8	979471.43	2737549.49
9	979475.37	2737577.06
10	979477.76	2737577.10
11	979499.90	2737646.54
12	979514.16	2737637.05
13	979506.26	2737581.56
14	979491.07	2737583.57
15	979433.06	2737655.01
16	979496.77	2737645.81
17	979488.10	2737583.97
18	979479.10	2737585.16
19	979479.44	2737587.29
20	979477.18	2737589.76
21	979483.31	2737632.60
22	979471.23	2737634.32
23	979439.14	2737638.89
24	979435.14	2737649.50
25	979456.31	2737666.72
26	979457.99	2737666.49
27	979473.09	2737664.37
28	979496.95	2737648.51
29	979437.54	2737657.38
1	979490.38	2737578.62

Перечень координат характерных точек образуемого  
земельного участка 86:02:0808002:1232:3У1

Номер	X	Y
1	979490.38	2737578.62
2	979491.07	2737583.57
3	979488.10	2737583.97
4	979487.40	2737579.01
1	979490.38	2737578.62

Перечень координат характерных точек образуемого земельного участка 86:02:0808002: 1232:3У2

Номер	X	Y
1	979487.40	2737579.01
2	979490.38	2737578.62
3	979486.33	2737549.74
4	979483.27	2737549.69
5	979437.54	2737657.38
6	979496.95	2737648.51
7	979496.96	2737648.50
8	979499.90	2737646.54
9	979491.07	2737583.57
10	979488.10	2737583.97
11	979496.77	2737645.81
12	979433.06	2737655.01
13	979433.01	2737655.15
1	979487.40	2737579.01

Перечень координат характерных точек образуемого земельного участка 86:02:08080021289:3У1

Номер	X	Y
1	979462.89	2737576.86
2	979475.37	2737577.06
3	979477.18	2737589.76
4	979466.47	2737601.48
5	979465.54	2737595.08
6	979474.11	2737585.71
7	979473.51	2737582.03
8	979463.62	2737581.87
1	979462.89	2737576.86

Перечень координат характерных точек образуемого земельного участка 86:02:0808002: 1289:3У2

Номер	X	Y
1	979465.54	2737595.08
2	979463.62	2737581.87
3	979473.51	2737582.03
4	979474.11	2737585.71

Номер	X	Y
5	979458.89	2737549.29
6	979471.43	2737549.49
7	979475.37	2737577.06
8	979462.89	2737576.86
9	979477.18	2737589.76
10	979483.31	2737632.60
11	979471.23	2737634.32
12	979466.47	2737601.48
1	979465.54	2737595.08

Перечень координат характерных точек образуемого земельного участка 86:02:0808002: 866:ЗУ1

Номер	X	Y
1	979429.43	2737576.32
2	979430.14	2737581.33
3	979427.63	2737581.29
4	979408.40	2737600.20
5	979424.17	2737605.13
6	979428.14	2737606.29
7	979426.39	2737610.98
8	979422.73	2737609.91
9	979408.65	2737605.52
10	979397.29	2737637.42
11	979392.78	2737635.18
12	979403.91	2737603.93
13	979399.21	2737602.25
14	979425.61	2737576.26
15	979379.92	2737671.28
16	979387.37	2737674.97
17	979384.47	2737688.48
18	979374.02	2737678.25
19	979376.61	2737669.63
1	979429.43	2737576.32

Перечень координат характерных точек образуемого земельного участка 86:02:0808002:866:ЗУ2

Номер	X	Y
1	979428.14	2737606.29
2	979432.17	2737595.55
3	979430.14	2737581.33
4	979427.63	2737581.29
5	979408.40	2737600.20
6	979424.17	2737605.13
7	979392.78	2737635.18
8	979403.91	2737603.93
9	979399.21	2737602.25

Номер	X	Y
10	979425.61	2737576.26
11	979429.43	2737576.32
12	979425.50	2737548.75
13	979409.37	2737537.52
14	979385.04	2737580.25
15	979382.89	2737583.31
16	979346.90	2737625.64
17	979355.22	2737633.81
18	979375.89	2737626.82
19	979391.25	2737634.43
20	979413.48	2737645.47
21	979426.39	2737610.98
22	979422.73	2737609.91
23	979408.65	2737605.52
24	979397.29	2737637.42
25	979374.02	2737678.25
26	979376.61	2737669.63
27	979373.10	2737667.88
28	979365.91	2737670.31
29	979393.91	2737697.73
30	979400.08	2737681.28
31	979397.51	2737680.00
32	979387.37	2737674.97
33	979384.47	2737688.48
1	979428.14	2737606.29