



РОССИЙСКАЯ ФЕДЕРАЦИЯ
ХАНТЫ-МАНСИЙСКИЙ АВТОНОМНЫЙ ОКРУГ-ЮГРА
ТЮМЕНСКАЯ ОБЛАСТЬ
АДМИНИСТРАЦИЯ ХАНТЫ-МАНСИЙСКОГО РАЙОНА
ДЕПАРТАМЕНТ СТРОИТЕЛЬСТВА, АРХИТЕКТУРЫ И ЖКХ

П Р И К А З

от 27.03.2018
г. Ханты-Мансийск

№ 16-н

Об утверждении проекта планировки
территории для размещения объекта:
«Электроснабжение Приобского
Месторождения строительство 2016 года»

В соответствии со статьей 45 Градостроительного кодекса Российской Федерации, Федеральным законом от 06.10.2003 №131-ФЗ «Об общих принципах организации местного самоуправления в Российской Федерации», руководствуясь Уставом Ханты-Мансийского района, пунктом 16 Положения о департаменте строительства, архитектуры и ЖКХ (в редакции Решения Думы от 31.01.2018 №241), учитывая обращение общества с ограниченной ответственностью «РН-УфаНИПИнефть» от 19.03.2018 № Исх-185-ЗР об утверждении проекта планировки территории приказываю:

1. Утвердить проект планировки территории для размещения объекта: «Электроснабжение Приобского Месторождения строительство 2016 года» согласно Приложений 1, 2 к настоящему приказу.
2. Департаменту, строительства, архитектуры и ЖКХ разместить проект в информационной системе обеспечения градостроительной деятельности.
3. Опубликовать настоящее приказ в газете «Наш район» и разместить на официальном сайте администрации Ханты-Мансийского района.
4. Контроль за выполнением приказа оставляю за собой.

Заместитель директора
по архитектуре
(по доверенности от 02.02.2018 №06)

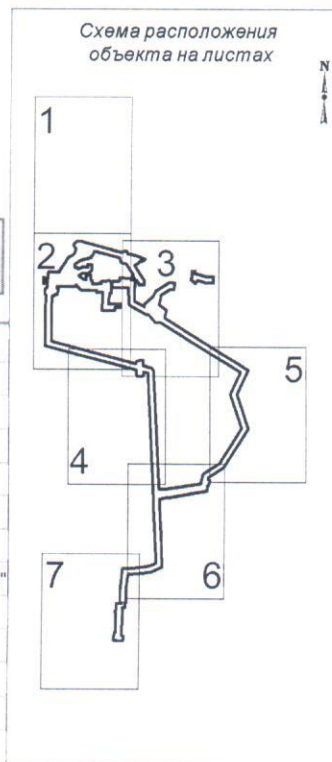
Олейник В.И.

Проект планировки территории
для размещения объекта, расположенного на территории Ханты-Мансийского района
«Электроснабжение Приобского месторождения строительство 2016 года»
Землепользователь ПАО "НК "Роснефть"
Основная часть

Экспликация зон планируемого размещения линейных объектов

Номер	Наименование
1	Электроснабжение Приобского месторождения строительство 2016 года

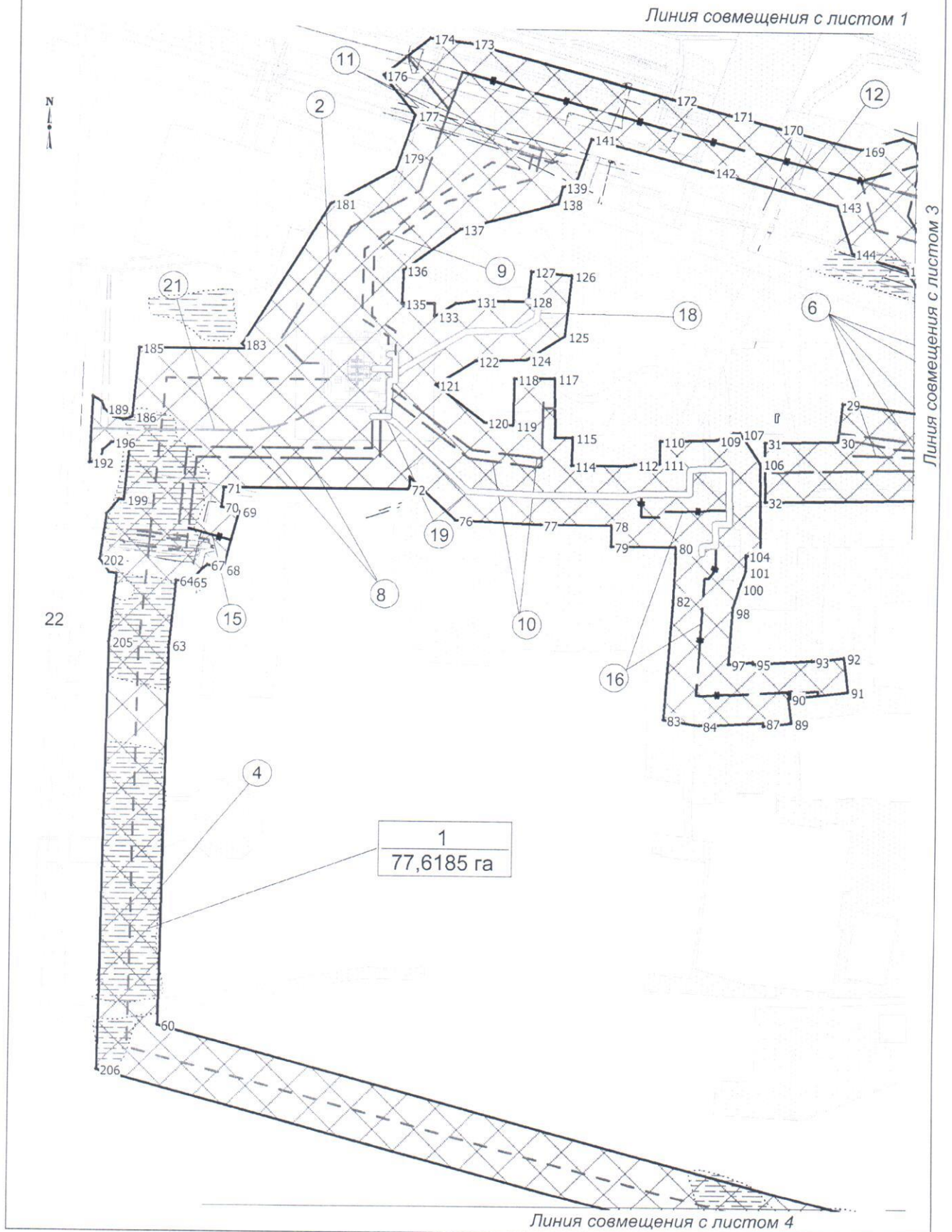
Номер	Наименование
1	ВЛ 110 кВ "Росляковская-Шубинская"
2	ВЛ 35 кВ "Косари-1,2" - ПС35/6 кВ №1002
3	ВЛ 35 кВ "Межевая-1,2" ВЛ 35 кВ "Обь-1,2"
4	ВЛ 35 кВ "Факел-1,2" - ПС35/6 кВ №1002
5	ВЛ 35 кВ «Межевая-1,2» - «Косари-1,2»
6	ВЛ 35 кВ «Факел-1,2» - ПС 35/6 кВ №1001
7	ВЛ 35 кВ от ПС220кВ "Росляковская" до точки врезки в ВЛ 35 кВ "Факел-1-2"
8	ВЛ 6 кВ до точки врезки в районе куста 105
9	ВЛ 6 кВ до точки врезки в ф.1802-04,1802-23
10	ВЛ 6 кВ ф. 1002-01, 1002-02
11	ВОЛС по сущ. ВЛ 35 кВ («Росляковская»-ПС35/6 кВ № 1707):
12	ВОЛС по сущ. ВЛ 35 кВ «Косари-1,2»:
13	ВОЛС по сущ. ВЛ 35 кВ «Факел 1-2» от ПС 220 кВ «Росляковская» до т.вр. на ВЛ 35 кВ «Факел 1-2»
14	ВОЛС по сущ. ВЛ 35кВ
15	ВОЛС по сущ. ВЛ 6кВ
16	ВОЛС по сущ. эстакаде
17	Временная обводная ВЛ на период строительства
18	КЛ 6 кВ до 2КТПН 6/0,4 кВ "РУС"
19	КЛ 6 кВ до РУ 6 кВ ДНС-1, КНС-1
20	ПС 35/6кВ № 1002
21	Подъезд к ПС 35/6 кВ №1002.



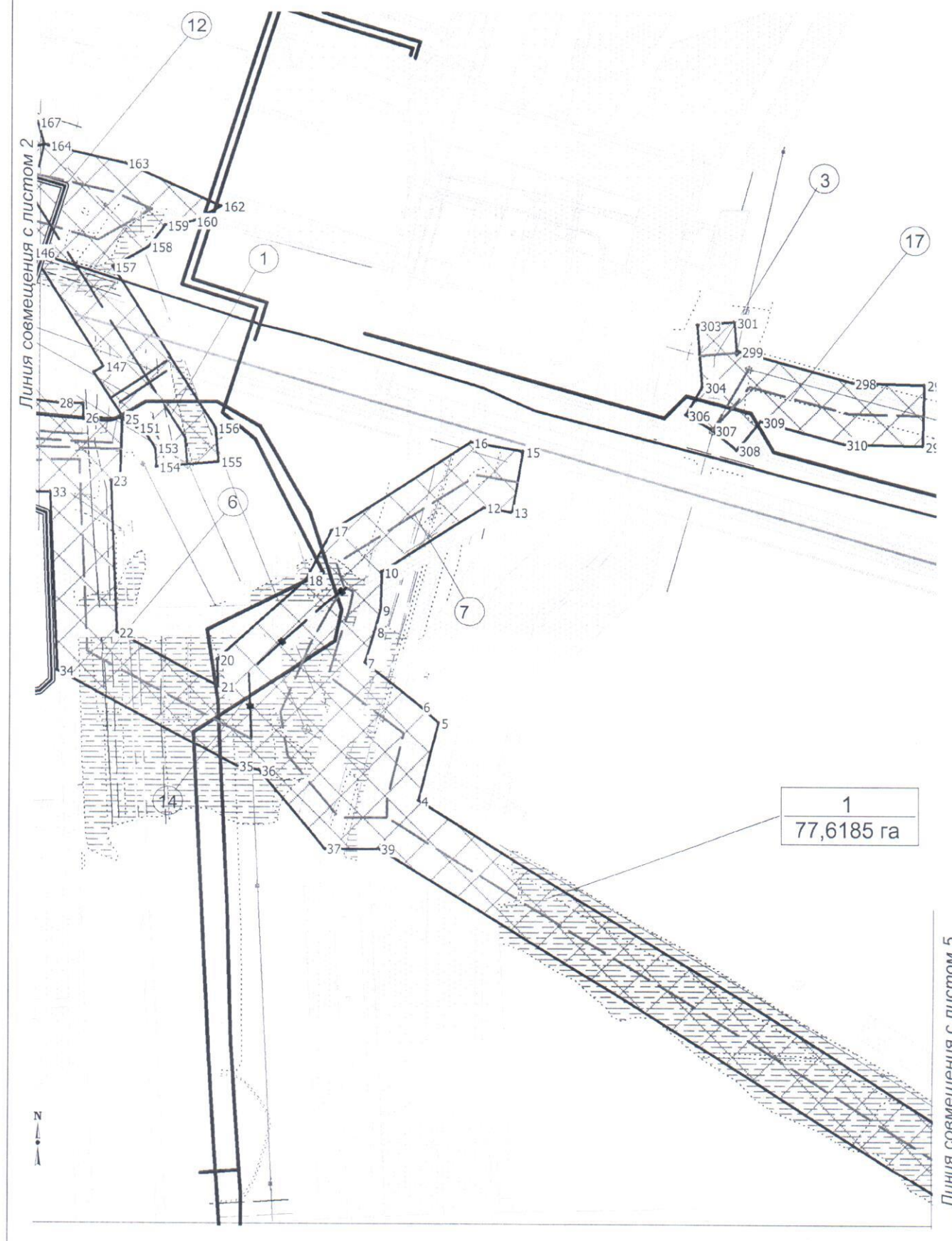
УСЛОВНЫЕ ОБОЗНАЧЕНИЯ

	- устанавливаемые красные линии		оси проектируемых кустов скважин площадок УЗА
	- номера характерных точек красных линий		оси проектируемых ВОЛС
	- номера характерных точек границ зон планируемого размещения линейных объектов		оси проектируемых КЛ
	номер линейного объекта		оси проектируемых ВЛ-110
	границы зон планируемого размещения линейных объектов		оси проектируемых ВЛ-35, ВЛ-6
	границы зон с особыми условиями использования территории - историко-культурное наследие		оси существующих ВЛ-110
	границы зон с особыми условиями использования территории - территории традиционного природопользования		оси существующих ВЛ-35, ВЛ-6
	земельные участки, согласно сведениям государственного кадастра недвижимости		оси существующих КЛ
	земельные участки, согласно сведениям государственного лесного реестра		оси существующих ВОЛС
	номер зоны планируемого размещения объектов площадь зоны планируемого размещения линейных объектов		оси существующих подъездов и автодорог
	граница кадастрового деления		оси существующих водоводов

Чертеж красных линий, границ зон
планируемого размещения линейных объектов
М 1: 5 000



Чертеж красных линий, границ зон
планируемого размещения линейных объектов
М 1: 5 000



**Чертеж красных линий, границ зон
планируемого размещения линейных объектов
М 1: 5 000**

Линия совмещения с листом 2



Перечень координат характерных
точек границ зон планируемого
размещения линейных объектов

Точка	X	Y
1	974 714,83	2 725 074,94
2	975 042,80	2 724 932,69
3	975 299,91	2 725 022,31
4	975 737,00	2 724 145,60
5	975 814,29	2 724 157,61
6	975 828,41	2 724 138,77
7	975 865,70	2 724 080,57
8	975 895,80	2 724 086,78
9	975 917,81	2 724 090,58
10	975 955,22	2 724 088,39
11	975 955,46	2 724 087,99
12	976 027,82	2 724 181,31
13	976 025,66	2 724 208,45
14	976 026,58	2 724 209,65
15	976 085,39	2 724 214,38
16	976 089,52	2 724 162,89
17	975 990,92	2 724 035,78
18	975 941,01	2 724 015,84
19	975 938,01	2 724 013,10
20	975 855,14	2 723 937,97
21	975 829,54	2 723 941,22
22	975 872,41	2 723 838,62
23	976 020,38	2 723 818,55
24	976 020,95	2 723 827,53
25	976 080,86	2 723 823,72
26	976 078,41	2 723 785,19
27	976 092,47	2 723 784,35
28	976 090,88	2 723 758,28
29	976 093,37	2 723 669,36
30	976 053,95	2 723 668,17
31	976 045,68	2 723 595,31
32	975 986,03	2 723 602,07
33	976 003,95	2 723 760,21
34	975 830,27	2 723 783,78
35	975 753,88	2 723 966,61
36	975 751,89	2 723 988,52
37	975 682,85	2 724 058,39
38	975 681,74	2 724 059,84

1
77,6185 га

4

Точка	X	Y
39	975 687,20	2 724 110,96
40	975 687,16	2 724 111,06
41	975 687,17	2 724 111,29
42	975 269,80	2 724 948,18
43	975 040,48	2 724 868,04
44	974 716,67	2 725 008,53
45	974 347,62	2 724 822,93
46	974 229,95	2 724 679,62
47	974 220,92	2 724 675,38
48	974 164,79	2 724 665,03
49	974 125,14	2 724 660,52
50	974 036,81	2 724 309,81
51	974 031,24	2 724 252,53
52	975 204,47	2 724 089,53
53	975 229,85	2 724 064,89
54	975 243,85	2 723 983,94
55	975 291,74	2 723 977,52
56	975 301,38	2 723 967,35
57	975 283,89	2 723 913,93
58	975 272,18	2 723 907,05
59	975 256,77	2 723 909,12
60	975 404,26	2 723 052,49
61	975 404,62	2 723 052,47
62	975 404,63	2 723 052,36
63	975 783,74	2 723 024,27
64	975 848,38	2 723 024,58
65	975 848,19	2 723 038,31
66	975 862,58	2 723 049,29
67	975 866,76	2 723 053,96
68	975 863,69	2 723 069,75
69	975 922,81	2 723 080,10
70	975 926,03	2 723 061,76
71	975 946,00	2 723 061,98

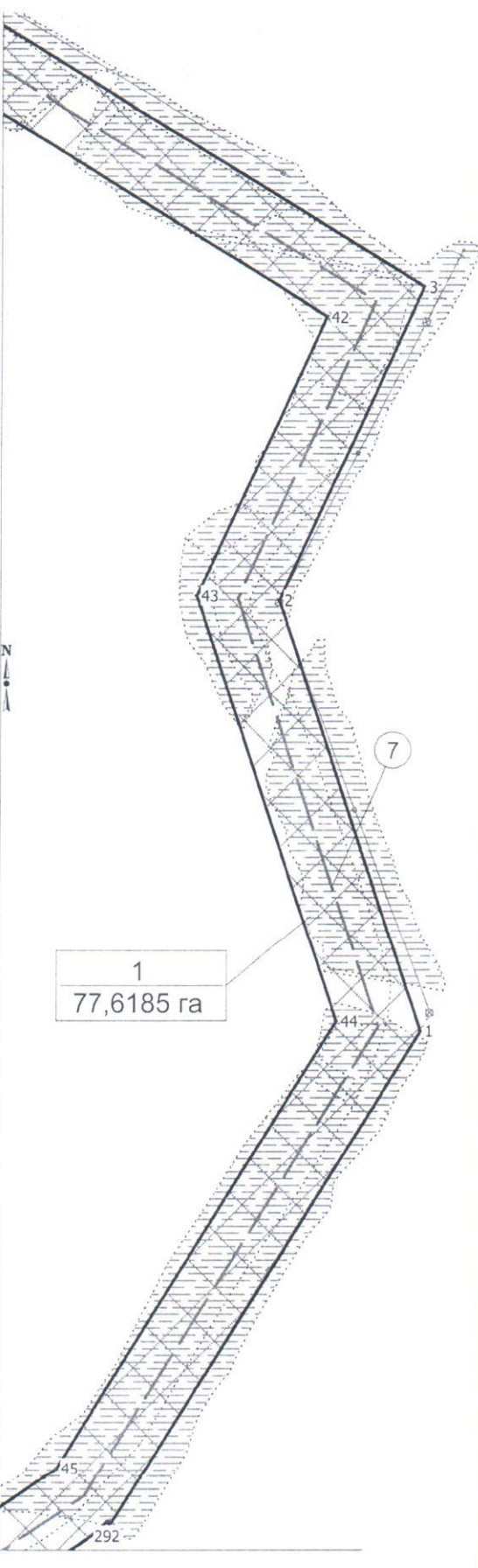
13

Линия совмещения с листом 6

**Чертеж красных линий, границ зон
планируемого размещения линейных объектов
М 1: 5 000**

Линия совмещения с листом 3

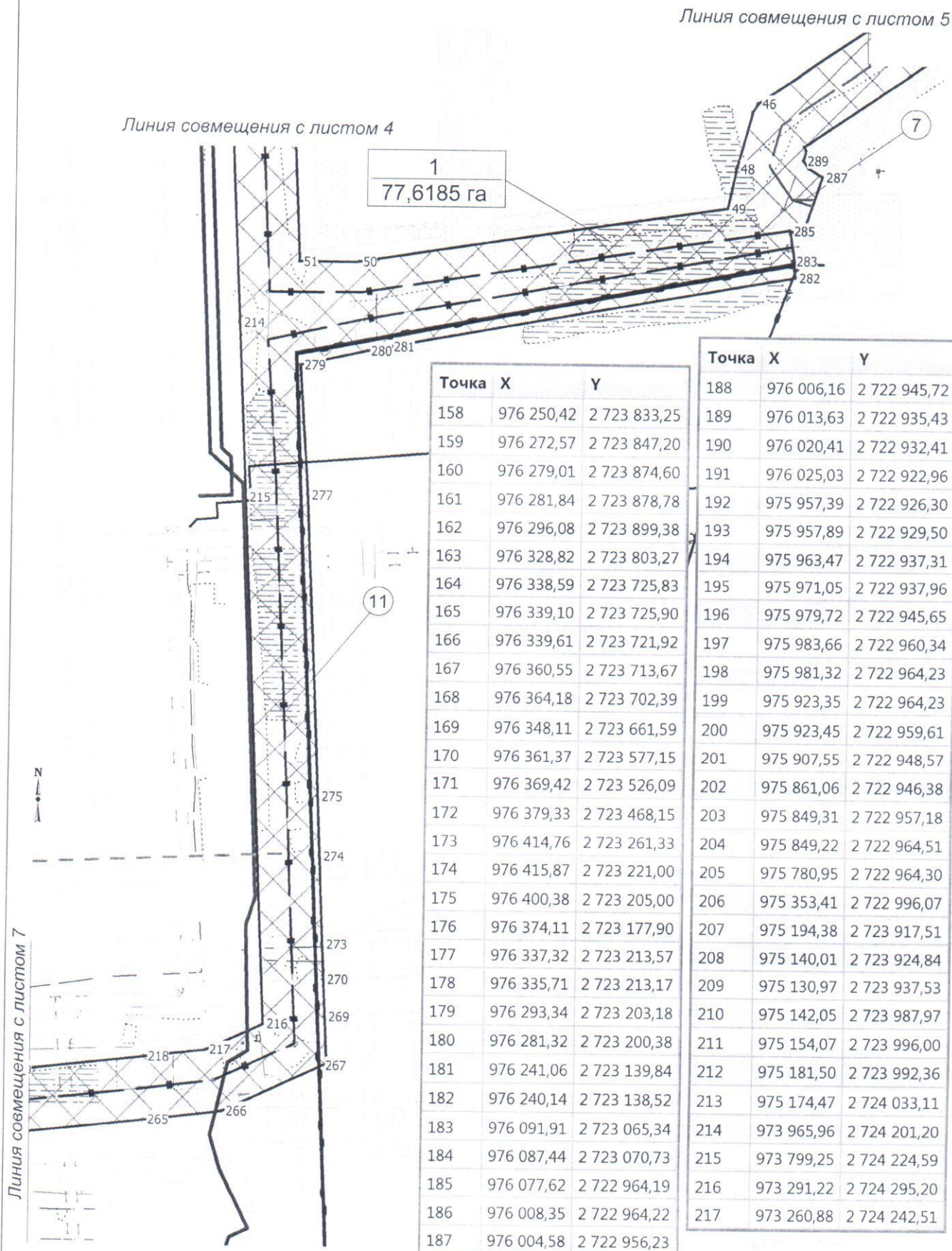
Линия совмещения с листом 6



Точка	X	Y
72	975 962,89	2 723 245,59
73	975 963,19	2 723 246,06
74	975 965,84	2 723 246,97
75	975 974,66	2 723 246,14
76	975 935,95	2 723 296,10
77	975 940,18	2 723 381,60
78	975 946,65	2 723 451,91
79	975 925,30	2 723 454,22
80	975 931,14	2 723 517,96
81	975 924,71	2 723 519,15
82	975 879,17	2 723 521,28
83	975 759,45	2 723 524,16
84	975 757,36	2 723 560,30
85	975 758,25	2 723 565,81
86	975 757,63	2 723 566,00
87	975 766,52	2 723 623,22
88	975 763,31	2 723 624,16
89	975 769,04	2 723 651,78
90	975 793,69	2 723 646,34
91	975 806,54	2 723 704,98
92	975 839,92	2 723 697,70
93	975 833,38	2 723 666,26
94	975 833,91	2 723 666,12
95	975 824,83	2 723 607,56
96	975 826,10	2 723 607,18
97	975 822,01	2 723 582,79
98	975 873,43	2 723 581,64
99	975 877,97	2 723 581,38
100	975 897,46	2 723 585,79
101	975 914,99	2 723 590,47
102	975 927,82	2 723 589,19
103	975 929,67	2 723 589,02
104	975 930,51	2 723 588,90
105	975 931,54	2 723 603,36
106	976 024,05	2 723 592,75
107	976 052,57	2 723 570,03
108	976 051,92	2 723 563,52
109	976 043,31	2 723 547,34
110	976 036,45	2 723 491,58
111	976 013,14	2 723 493,72
112	976 010,29	2 723 468,37
113	976 007,75	2 723 460,91
114	976 002,74	2 723 406,45

Точка	X	Y
115	976 031,50	2 723 404,38
116	976 029,60	2 723 387,32
117	976 089,24	2 723 380,61
118	976 084,74	2 723 340,38
119	976 037,91	2 723 343,74
120	976 038,35	2 723 315,07
121	976 070,94	2 723 262,55
122	976 098,41	2 723 299,37
123	976 098,65	2 723 300,52
124	976 104,73	2 723 350,82
125	976 132,43	2 723 386,32
126	976 193,72	2 723 386,80
127	976 193,87	2 723 346,08
128	976 163,86	2 723 345,95
129	976 161,90	2 723 326,49
130	976 162,31	2 723 327,05
131	976 157,93	2 723 290,79
132	976 154,45	2 723 274,13
133	976 139,45	2 723 254,01
134	976 151,93	2 723 252,87
135	976 148,93	2 723 220,22
136	976 182,03	2 723 218,26
137	976 228,53	2 723 270,81
138	976 263,87	2 723 365,98
139	976 280,39	2 723 368,70
140	976 285,70	2 723 381,42
141	976 331,48	2 723 391,98
142	976 310,41	2 723 514,86
143	976 290,10	2 723 644,10
144	976 244,96	2 723 663,75
145	976 240,89	2 723 682,22
146	976 233,96	2 723 719,23
147	976 129,88	2 723 800,22
148	976 123,10	2 723 791,76
149	976 076,31	2 723 829,36
150	976 079,83	2 723 833,73
151	976 073,59	2 723 838,74
152	976 076,20	2 723 841,98
153	976 055,48	2 723 858,12
154	976 037,43	2 723 861,34
155	976 047,93	2 723 920,44
156	976 080,60	2 723 914,63
157	976 227,55	2 723 800,28

**Чертеж красных линий, границ зон
планируемого размещения линейных объектов
М 1: 5 000**



**Положение о размещении линейного объекта
«Электроснабжение Приобского месторождения строительство 2016
года»**

I. Проект планировки

1.1. Наименование, основные характеристики (категория, протяженность, проектная мощность, пропускная способность, грузонапряженность, интенсивность движения) и назначение планируемых для размещения линейных объектов

Документацией по планировке территории «Электроснабжение Приобского месторождения строительство 2016года» (далее проектируемый объект) предусматривается строительство следующих объектов:

- ПС 35/6 кВ № 1002, в том числе подъезд к ПС 35/6 кВ № 1002;
- ВЛ 35 кВ «Факел-1,2» – ПС 35/6 кВ №1002;
- ВЛ 35 кВ «Косари-1,2» – ПС 35/6 кВ №1002;
- ВЛ 6 кВ до врезки в ф. 1802-04, 1802-23;
- ВЛ 6 кВ ф. 1002-01, 1002-02;
- ВЛ 6 кВ ф. 1002-01, 1002-02;
- ВЛ 35 кВ «Факел-1,2» – ПС 35/6 кВ №1001;
- ВЛ 35 кВ от ПС 220 кВ «Росляковская» до точки врезки в ВЛ 35 кВ «Факел-1,2»;
- ВЛ 35 кВ «Межевая-1,2» - «Косари-1,2»;
- ВЛ 6 кВ до точки врезки в районе куста 105;
- ВЛ 110 кВ «Росляковская – Шубинская»;
- КЛ 6 кВ.

Характеристики проектируемого объекта

Наименование объекта	Характеристика
Автомобильные дороги	
Подъезд к ПС 35/6кВ № 1002	Начало трассы – внутрипромысловая автодорога на куст скважин №105, конец трассы – проектируемая ПС 35/6кВ Категория – IVв Протяженность – 0,2346 км
ВЛ 110 кВ, в том числе:	Протяженность: - двухцепных – 0,355 км
ВЛ 110 кВ «Росляковская – Шубинская»	Двухцепная от ВЛ 110 кВ «Росляковская» до ВЛ 110 кВ «Шубинская»

Наименование объекта	Характеристика
	Протяженность трассы – 0,355 км
ВЛ 35 кВ, в том числе:	Протяженность: - двухцепных – 5,75 км
ВЛ 35 кВ «Факел-1,2» – ПС 35/6 кВ №1002	Двухцепная от ВЛ 35 кВ «Факел-1,2» на проектируемую ПС 35/6 кВ №1002 Протяженность трассы – 1,9 км
ВЛ 35 кВ «Косари-1,2» – ПС 35/6 кВ №1002	Двухцепная от ВЛ 35 кВ «Косари-1,2» на проектируемую ПС 35/6 кВ №1002 Протяженность трассы – 0,41 км
ВЛ 35 кВ «Факел-1,2» – ПС 35/6 кВ №1001	Двухцепная от ВЛ 35 кВ «Косари-1,2» на существующей ПС 35/6 кВ №1001 Протяженность трассы – 0,55 км
ВЛ 35 кВ от ПС 220 кВ «Росляковская» до точки врезки в ВЛ 35 кВ «Факел-1,2»	Двухцепная от ПС 220/110/35 кВ «Росляковская» Протяженность трассы – 2,6 км
ВЛ 35 кВ «Межевая-1,2» - «Косари-1,2»	Двухцепная от ВЛ 35 кВ «Межевая-1,2» до ВЛ 35 кВ «Косари-1,2» Протяженность трассы – 0,185 км
ВЛ 35 кВ «Межевая-1,2» - «Обь-1,2»	Двухцепная от ВЛ 35 кВ «Межевая-1,2» до ВЛ 35 кВ «Обь-1,2» Протяженность трассы – 0,105 км
ВЛ 6 кВ, в том числе:	Протяженность: - одноцепных – 1,69 км
ВЛ 6 кВ до врезки в ф. 1802-04, 1802-23	Одноцепные ВЛ 6 кВ отпайкой от ПС 35/6 кВ №1002. Протяженность трассы – 2х0,29 км
ВЛ 6 кВ ф. 1002-01, 1002-02	Одноцепные ВЛ 6 кВ отпайкой от ПС 35/6 кВ №1002. Протяженность трассы – 2х0,24 км
ВЛ 6 кВ до точки врезки в районе куста 105	Одноцепные ВЛ 6 кВ отпайкой от ПС 35/6 кВ №1002. Протяженность трассы – 2х0,315 км
КЛ 6 кВ, в том числе	Протяженность: 0,73 км
КЛ 6 кВ до РУ 6 кВ ДНС-1, КНС-1	Протяженность: 0,48 км
КЛ 6 кВ до 2КТПН 6/0,4 кВ «РУС»	Протяженность: 0,25 км
Волоконно-оптическая линия связи	24 оптических волокна

1.2. Перечень субъектов Российской Федерации, перечень муниципальных районов, городских округов в составе субъектов Российской Федерации, перечень поселений, населенных пунктов, внутригородских территорий городов федерального значения, на территориях которых устанавливаются зоны планируемого размещения линейных объектов

В административном отношении проектируемый объект расположен в Ханты-Мансийском районе, Ханты-Мансийского автономного округа (ХМАО-ЮГРА), на межселенной территории.

Ханты-Мансийский район в соответствии с Законом Ханты-Мансийского автономного округа – Югры от 25 ноября 2004 года № 63-оз «О статусе и границах муниципальных образований Ханты-Мансийского автономного округа – Югры» является муниципальным образованием ХМАО – Югры, наделенным статусом муниципального района.

В границах Ханты-Мансийского района 2 лицензионных участка, на территории которых проводятся геолого-разведочные работы, либо разработка нефтяных месторождений. Проектируемый объект расположен в границах Приобского лицензионного участка. Владелец лицензии ООО «РН-Юганскнефтегаз».

Ближайшим населенным пунктом является п. Селиярово расположен в 20-23 км на северо-восток от района работ.

1.3. Перечень координат характерных точек границ зон планируемого размещения линейного объекта

Координаты характерных точек границ зоны планируемого размещения совпадают с устанавливаемыми красными линиями проектируемого объекта.

Координаты границ земельных участков, необходимых для размещения проектируемого объекта, в графических материалах определены в местной системе координат Ханты-Мансийского автономного округа Югры МСК-86.

Перечень координат характерных точек границ зоны планируемого размещения

Номер	X	Y
1	974714.83	2725074.94
2	975042.8	2724932.69
3	975299.91	2725022.31
4	975737	2724145.6
5	975814.29	2724157.61
6	975828.41	2724138.77
7	975865.7	2724080.57
8	975895.8	2724086.78
9	975917.81	2724090.58
10	975955.22	2724088.39
11	975955.46	2724087.99
12	976027.82	2724181.31
13	976025.66	2724208.45
14	976026.58	2724209.65
15	976085.39	2724214.38
16	976089.52	2724162.89

Номер	X	Y
17	975990.92	2724035.78
18	975941.01	2724015.84
19	975938.01	2724013.1
20	975855.14	2723937.97
21	975829.54	2723941.22
22	975872.41	2723838.62
23	976020.38	2723818.55
24	976020.95	2723827.53
25	976080.86	2723823.72
26	976078.41	2723785.19
27	976092.47	2723784.35
28	976090.88	2723758.28
29	976093.37	2723669.36
30	976053.95	2723668.17
31	976045.68	2723595.31
32	975986.03	2723602.07
33	976003.95	2723760.21
34	975830.27	2723783.78
35	975753.88	2723966.61
36	975751.89	2723988.52
37	975682.85	2724058.39
38	975681.74	2724059.84
39	975687.2	2724110.96
40	975687.16	2724111.06
41	975687.17	2724111.29
42	975269.8	2724948.18
43	975040.48	2724868.04
44	974716.67	2725008.53
45	974347.62	2724822.93
46	974229.95	2724679.62
47	974220.92	2724675.38
48	974164.79	2724665.03
49	974125.14	2724660.52
50	974036.81	2724309.81
51	974031.24	2724252.53
52	975204.47	2724089.53
53	975229.85	2724064.89
54	975243.85	2723983.94
55	975291.74	2723977.52
56	975301.38	2723967.35
57	975283.89	2723913.93
58	975272.18	2723907.05
59	975256.77	2723909.12
60	975404.26	2723052.49
61	975404.62	2723052.47
62	975404.63	2723052.36
63	975783.74	2723024.27
64	975848.38	2723024.58
65	975848.19	2723038.31
66	975862.58	2723049.29
67	975866.76	2723053.96
68	975863.69	2723069.75
69	975922.81	2723080.1
70	975926.03	2723061.76
71	975946	2723061.98

Номер	X	Y
72	975962.89	2723245.59
73	975963.19	2723246.06
74	975965.84	2723246.97
75	975974.66	2723246.14
76	975935.95	2723296.1
77	975940.18	2723381.6
78	975946.65	2723451.91
79	975925.3	2723454.22
80	975931.14	2723517.96
81	975924.71	2723519.15
82	975879.17	2723521.28
83	975759.45	2723524.16
84	975757.36	2723560.3
85	975758.25	2723565.81
86	975757.63	2723566
87	975766.52	2723623.22
88	975763.31	2723624.16
89	975769.04	2723651.78
90	975793.69	2723646.34
91	975806.54	2723704.98
92	975839.92	2723697.7
93	975833.38	2723666.26
94	975833.91	2723666.12
95	975824.83	2723607.56
96	975826.1	2723607.18
97	975822.01	2723582.79
98	975873.43	2723581.64
99	975877.97	2723581.38
100	975897.46	2723585.79
101	975914.99	2723590.47
102	975927.82	2723589.19
103	975929.67	2723589.02
104	975930.51	2723588.9
105	975931.54	2723603.36
106	976024.05	2723592.75
107	976052.57	2723570.03
108	976051.92	2723563.52
109	976043.31	2723547.34
110	976036.45	2723491.58
111	976013.14	2723493.72
112	976010.29	2723468.37
113	976007.75	2723460.91
114	976002.74	2723406.45
115	976031.5	2723404.38
116	976029.6	2723387.32
117	976089.24	2723380.61
118	976084.74	2723340.38
119	976037.91	2723343.74
120	976038.35	2723315.07
121	976070.94	2723262.55
122	976098.41	2723299.37
123	976098.65	2723300.52
124	976104.73	2723350.82
125	976132.43	2723386.32
126	976193.72	2723386.8

Номер	X	Y
127	976193.87	2723346.08
128	976163.86	2723345.95
129	976161.9	2723326.49
130	976162.31	2723327.05
131	976157.93	2723290.79
132	976154.45	2723274.13
133	976139.45	2723254.01
134	976151.93	2723252.87
135	976148.93	2723220.22
136	976182.03	2723218.26
137	976228.53	2723270.81
138	976263.87	2723365.98
139	976280.39	2723368.7
140	976285.7	2723381.42
141	976331.48	2723391.98
142	976310.41	2723514.86
143	976290.1	2723644.1
144	976244.96	2723663.75
145	976240.89	2723682.22
146	976233.96	2723719.23
147	976129.88	2723800.22
148	976123.1	2723791.76
149	976076.31	2723829.36
150	976079.83	2723833.73
151	976073.59	2723838.74
152	976076.2	2723841.98
153	976055.48	2723858.12
154	976037.43	2723861.34
155	976047.93	2723920.44
156	976080.6	2723914.63
157	976227.55	2723800.28
158	976250.42	2723833.25
159	976272.57	2723847.2
160	976279.01	2723874.6
161	976281.84	2723878.78
162	976296.08	2723899.38
163	976328.82	2723803.27
164	976338.59	2723725.83
165	976339.1	2723725.9
166	976339.61	2723721.92
167	976360.55	2723713.67
168	976364.18	2723702.39
169	976348.11	2723661.59
170	976361.37	2723577.15
171	976369.42	2723526.09
172	976379.33	2723468.15
173	976414.76	2723261.33
174	976415.87	2723221
175	976400.38	2723205
176	976374.11	2723177.9
177	976337.32	2723213.57
178	976335.71	2723213.17
179	976293.34	2723203.18
180	976281.32	2723200.38
181	976241.06	2723139.84

Номер	X	Y
182	976240.14	2723138.52
183	976091.91	2723065.34
184	976087.44	2723070.73
185	976077.62	2722964.19
186	976008.35	2722964.22
187	976004.58	2722956.23
188	976006.16	2722945.72
189	976013.63	2722935.43
190	976020.41	2722932.41
191	976025.03	2722922.96
192	975957.39	2722926.3
193	975957.89	2722929.5
194	975963.47	2722937.31
195	975971.05	2722937.96
196	975979.72	2722945.65
197	975983.66	2722960.34
198	975981.32	2722964.23
199	975923.35	2722964.23
200	975923.45	2722959.61
201	975907.55	2722948.57
202	975861.06	2722946.38
203	975849.31	2722957.18
204	975849.22	2722964.51
205	975780.95	2722964.3
206	975353.41	2722996.07
207	975194.38	2723917.51
208	975140.01	2723924.84
209	975130.97	2723937.53
210	975142.05	2723987.97
211	975154.07	2723996
212	975181.5	2723992.36
213	975174.47	2724033.11
214	973965.96	2724201.2
215	973799.25	2724224.59
216	973291.22	2724295.2
217	973260.88	2724242.51
218	973248.41	2724184.02
219	973221.69	2724051.98
220	973205.35	2723972.24
221	973000.08	2723968.67
222	972867.56	2723980.85
223	972867.56	2723980.86
224	972867.53	2723980.86
225	972868.91	2723995.77
226	972858.19	2723996.77
227	972857.42	2723992.29
228	972855.52	2723986.21
229	972850.28	2723945.61
230	972785.98	2723952
231	972776.39	2723936.83
232	972748.25	2723951.84
233	972563.99	2723967.69
234	972562.85	2723957.78
235	972484.57	2723950.89
236	972481.83	2723989.41

Номер	X	Y
237	972487.26	2724045.38
238	972521.21	2724054.71
239	972529.45	2724050.97
240	972532.68	2724031.39
241	972642.17	2724021.33
242	972657.45	2724024.08
243	972664.54	2724019.74
244	972741.62	2724018.86
245	972798.57	2724011.6
246	972798.84	2724011.54
247	972813.61	2724008.3
248	972819.23	2724038.24
249	972830.53	2724036.62
250	972843.41	2724034.77
251	972843.41	2724034.76
252	972849.36	2724033.92
253	972868.56	2724031.19
254	972868.08	2724025.97
255	972871.65	2724025.64
256	972872.49	2724034.39
257	972873.05	2724040.65
258	972879.65	2724040.04
259	973002.33	2724028.73
260	973030.58	2724029.22
261	973030.58	2724029.23
262	973039.62	2724029.38
263	973039.64	2724029.38
264	973156.19	2724031.4
265	973188.23	2724189.61
266	973204.13	2724264.25
267	973256.81	2724355.79
268	973259.36	2724360.23
269	973304	2724354.05
270	973339.7	2724349.07
271	973339.67	2724348.96
272	973343.15	2724348.48
273	973373.86	2724344.34
274	973458.84	2724332.6
275	973516.22	2724324.56
276	973528.34	2724322.96
277	973807.22	2724284.12
278	973821.58	2724282.12
279	973931.84	2724263.98
280	973951.75	2724326.78
281	973957.67	2724348.2
282	974064.3	2724732.85
283	974080.25	2724728.42
284	974080.68	2724730.13
285	974109.07	2724723
286	974106.84	2724735.57
287	974165.39	2724748.93
288	974172.36	2724734.39
289	974179.1	2724728.67
290	974188.43	2724730.44
291	974192.45	2724728.51

Номер	X	Y
292	974295.98	2724854.66
293	974309.65	2724867.63
294	974307.96	2724869.23
295	974309.16	2724870.68
296	976127.24	2724600.24
297	976187.13	2724596.29
298	976182.5	2724526.48
299	976202.09	2724413.45
300	976199.56	2724411.69
301	976229.89	2724406.29
302	976230.1	2724405.76
303	976223.86	2724370.74
304	976164.76	2724381.27
305	976164.8	2724381.46
306	976136.04	2724368.17
307	976123.44	2724395.42
308	976106.33	2724420.07
309	976136.41	2724440.93
310	976122.13	2724523.32
311	973003.08	2723968.71
312	973003.37	2723968.69
313	973000.08	2723968.67

1.4. Перечень координат характерных точек границ зон планируемого размещения линейных объектов, подлежащих переносу (переустройству) из зон планируемого размещения линейного объекта

Проектом планировки территории не предусматривается перенос (переустройство) проектируемых объектов из зон планируемого размещения объекта.

1.5. Предельные параметры разрешенного строительства, реконструкции объектов капитального строительства, входящих в состав линейного объекта в границах зон его планируемого размещения

Предельные (минимальные и (или) максимальные) размеры земельных участков и предельные параметры разрешенного строительства, реконструкции объектов капитального строительства не подлежат установлению.

Учитывая основные технические характеристики проектируемого объекта, проектом планировки территории определены границы зоны его планируемого размещения.

Общая зона планируемого размещения проектируемого объекта составляет 77,6185 га.

Границы зоны планируемого размещения объекта установлена в соответствии с требованиями действующих норм отвода и учтена при разработке рабочего проекта.

1.6. Информация о необходимости осуществления мероприятий по защите сохраняемых объектов капитального строительства, существующих и строящихся на момент подготовки проекта планировки территории, а также объектов капитального строительства, планируемых к строительству в соответствии с ранее утвержденной документацией по планировке территории, от возможного негативного воздействия в связи с размещением линейных объектов

Безопасность в районах прохождения промысловых трубопроводов обеспечивается расположением их на соответствующих расстояниях от объектов инфраструктуры, что обеспечивает сохранность действующих трубопроводов при строительстве новых, безопасность при проведении работ и надежность трубопроводов в процессе эксплуатации.

Вариантность выбора места размещения линейных объектов не рассматривалась т.к. проектируемый объект технологически привязан к объектам сложившейся инфраструктуры (продолжение разработки и обустройства Приобского месторождения, прохождение вдоль существующих коридоров коммуникаций).

Осуществление мероприятий по сохранению объектов капитального строительства

(существующих и строящихся на момент подготовки проекта планировки территории) и объектов капитального строительства, планируемых к строительству в соответствии с ранее утвержденной документацией при планировке территории, не предусмотрено.

1.7. Информация о необходимости осуществления мероприятий по сохранению объектов культурного наследия от возможного негативного воздействия в связи с размещением линейного объекта

На территории размещения проектируемого объекта, объекты культурного наследия, включенного в Единый государственный реестр объектов культурного наследия Российской Федерации, выявленные объекты культурного наследия и объекты, обладающие признаками объекта культурного наследия, отсутствуют.

Осуществление мероприятий по сохранению объектов капитального строительства (существующих и строящихся на момент подготовки проекта планировки территории) и объектов капитального строительства, планируемых к строительству в соответствии с ранее утвержденной документацией при планировке территории, не предусмотрено.

1.8. Информация о необходимости осуществления мероприятий по охране окружающей среды

Проектируемый объект не пересекает водоохранную зону и прибрежную защитную полосу водных объектов.

Для уменьшения воздействия на водотоки предусмотрены следующие мероприятия:

выполнение строительно-монтажных работ с применением гусеничной техники должно осуществляться в зимний период для уменьшения воздействия

строительной техники на растительный береговой покров; в остальные сезоны года строительно-монтажные работы, движение транспорта и строительной техники должно осуществляться только по существующим автомобильным дорогам, зимникам и временным вдольтрассовым проездам;

все отходы защитных материалов, остатки горюче-смазочных материалов тщательно должны собираться в передвижное оборудование (мусоросборники, емкости для сбора отработанных горюче-смазочных материалов) и вывозиться в места, согласованные с соответствующими муниципальными органами и органами государственной власти Российской Федерации;

после завершения строительства выполняются рекультивационные работы.

Организационный сброс стоков или загрязняющих веществ на поверхность земли и в водотоки не производится. Попадание загрязняющих веществ в водные объекты в результате размыва и выноса ливневыми и тальными водами возможно лишь при неправильном хранении строительных материалов и аварийных утечек дизтоплива работающих механизмов в период строительства.

На всех этапах работ осуществляется входной, операционный и приемочный контроль качества строительства, а также проводится своевременный профилактический осмотр, ремонт и диагностика оборудования, трубопроводов и арматуры.

Для уменьшения негативного воздействия на окружающую среду проектом планировки предусмотрено:

- сокращение площади отводимых земель, путем размещения объектов в общем коридоре коммуникаций;
- размещение проектируемых объектов на малоценных землях вне участков распространения ценных в экологическом отношении лесов;
- производство работ в зимний период;
- организация мест сбора и временного хранения отходов;
- утилизация промышленных и бытовых отходов;
- рекультивация земель, нарушенных при строительстве проектируемых объектов;

Мероприятия по охране атмосферного воздуха включают:

- сокращение выбросов загрязняющих веществ от всех стационарных и передвижных источников. Содержание вредных веществ в воздухе рабочей зоны не должно превышать значений предельно допустимой концентрации;
- временное накопление обтирочного материала, отходов изоляции и мусора от бытовых помещений в металлических контейнерах;
- недопущение сжигания различных видов отходов вне специальных устройств, оборудованных системой газоочистки продуктов сжигания;
- обеспечение постоянного учета контроля работы всех видов транспорта, хранения и отпуска горюче-смазочных материалов (далее – ГСМ);
- осуществление заправки и ремонта техники на специально оборудованных для этих целей площадках и базах.

Для уменьшения воздействия на растительный и животный мир прилегающей территории документацией по планировке территории предусмотрено:

- соблюдение норм землеотводов и минимизация расчищаемых при строительстве площадок;
- соблюдение противопожарных норм;
- предотвращение развития эрозионных процессов;
- предотвращение локальных разливов ГСМ;
- контроль за движением транспорта в период строительства;
- сведение к минимуму загрязнения воздуха в процессе строительства и эксплуатации;
- плановое проведение строительных работ при устойчивых отрицательных температурах и достаточном по мощности снежном покрове, позволяющее избежать нарушения травяно-кустарничкового покрова;
- движение транспорта только по зимникам и дорогам с временным грунтовым покрытием;
- запрет на разведение костров и другие работы с открытым огнем за пределами специально отведенных мест;
- мониторинг и контроль гидрологического режима и состава грунтовых вод;
- техническая и биологическая рекультивация нарушенных земель;
- организация мест временного складирования отходов;
- удаление с территории строительства всех временных устройств, очистка от отходов производства и потребления, возникающих в процессе строительных работ и вывоз отходов на специализированные предприятия и полигоны.

1.9. Информация о необходимости осуществления мероприятий по защите территорий от чрезвычайных ситуаций природного и техногенного характера, в том числе по обеспечению пожарной безопасности и гражданской обороне

В целях обеспечения защиты основных, производственных фондов снижения возможных потерь и разрушений в чрезвычайных условиях проектом планировки предусматривается:

- внедрение технологических процессов и конструкций, обеспечивающих снижение образования аварийных ситуаций и защиту оборудования, аппаратуры и приборов в чрезвычайных условиях;
- разработка и строгое соблюдение графиков и инструкций по безаварийной остановке производства в случае внезапного отключения или прекращения подачи электроэнергии;
- планирование действий руководящего, командно-начальствующего состава, штаба, служб и формирований гражданской обороны по защите рабочих и служащих предприятий;
- обучение персонала выполнению работ по ликвидации аварий;
- обеспечение всех рабочих и служащих средствами индивидуальной защиты, их хранение и поддержание в готовности;
- организация и поддержание в постоянной готовности системы оповещения рабочих и служащих об опасности, порядок доведения до них установленных сигналов оповещения;

Выделены следующие меры, направленные на предупреждение развития аварий и локализацию выбросов опасных веществ:

- в случае разлива нефтепродуктов данный участок посыпается песком и убирается;

- принятие мер при возникновении пожара по ликвидации очага пожара или ограничению его распространения при помощи первичных средств пожаротушения;

- разбрасывание реагирующих веществ в небольших площадках и в начале пожара при помощи покрытия горячей поверхности кошмой, брезентом или засыпка слоем негорючих веществ (песок, земля);

- тушение при помощи огнегасящих веществ – воды и механической пены передвижными средствами.

Для обеспечения взрывопожаробезопасности предусмотрены следующие решения:

Категории взрывоопасных и пожароопасных зон в помещениях и наружных площадках, категории и группы взрывоопасных смесей приняты по СП 12.13130.2009 «Определение категорий помещений, зданий и наружных установок по взрывопожарной и пожарной опасности»;

- применение электрооборудования во взрывозащищенном исполнении на всех участках, согласно категориям по ПУЭ;

- соблюдение требований, норм и правил по взрывопожаробезопасности;

- применение молниезащиты сооружений, защита оборудования и трубопроводов от вторичных проявлений молнии;

- наличие датчиков-извещателей;

- осуществление обогрева аппаратов и трубопроводов;

- применение переносных исправных электросветильников во взрывозащищенном исполнении;

- исполнение освещения во взрывобезопасном исполнении;

- использование искробезопасного инструмента при выполнении ремонтных работ;

- предупреждение использования открытого огня;

- наличие первичных средств пожаротушения на площадке: песок, кошма, огнетушители, пожарный инвентарь (лопаты, носилки).