



РОССИЙСКАЯ ФЕДЕРАЦИЯ
ХАНТЫ-МАНСИЙСКИЙ АВТОНОМНЫЙ ОКРУГ-ЮГРА
ТЮМЕНСКАЯ ОБЛАСТЬ
АДМИНИСТРАЦИЯ ХАНТЫ-МАНСИЙСКОГО РАЙОНА
ДЕПАРТАМЕНТ СТРОИТЕЛЬСТВА, АРХИТЕКТУРЫ И ЖКХ

П Р И К А З

от 19.03.2024

г.Ханты-Мансийск

№ 13-ун

О внесении изменений в приказ
департамента строительства,
архитектуры и ЖКХ от 06.03.2024
№ 10-ун «Кусты скважин №№ 466, 101.
Обустройство объектов
эксплуатации Южной части
Приобского месторождения»

В соответствии со статьей 45 Градостроительного кодекса Российской Федерации, Федеральным законом от 06.10.2003 №131-ФЗ «Об общих принципах организации местного самоуправления в Российской Федерации», руководствуясь Уставом Ханты - Мансийского района, пунктом 16 Положения о департаменте строительства, архитектуры и ЖКХ (в редакции Решения Думы от 31.01.2018 №241), учитывая обращение ООО «Газпромнефть-Хантос» в лице ООО ЭПЦ «Трубопроводсервис» от 14.03.2024 № 55/869 (№03-Вх-474 от 15.03.2024) приказываю:

1. Внести в приказ Департамента строительства, архитектуры и ЖКХ от 06.03.2024 №10-ун «Кусты скважин №№ 466, 101. Обустройство объектов эксплуатации Южной части Приобского месторождения» следующие изменения:

1.1 Приложения 1, 2, 3, 4, к Приказу изложить в новой редакции согласно приложениям 1, 2, 3, 4, к настоящему Приказу.

2. Департаменту строительства, архитектуры и ЖКХ разместить проект в государственной информационной системе обеспечения градостроительной деятельности Югры и на официальном сайте администрации Ханты-Мансийского района.

3. ООО «Газпромнефть-Хантос» обеспечить проведение кадастровых работ по формированию образуемого земельного участка и (или) формированию частей земельных участков в Управлении Федеральной службы государственной

регистрации кадастра и картографии по Ханты-Мансийскому автономному округу – Югре.

4. ООО «Газпромнефть-Хантос» имеет право обращаться без доверенности с заявлением об осуществлении государственного кадастрового учета на образуемые земельные участки и (или) изменений основных сведений об объекте недвижимости в связи с образованием части(ей) земельных участков.

5. Контроль за выполнением приказа оставляю за собой.

Заместитель главы
Ханты-Мансийского района,
директор департамента
строительства, архитектуры и ЖКХ



Р.Ш. Речалов

1. Основная часть проекта планировки территории. Графическая часть.
1.1. Чертеж границ зон планируемого размещения линейных объектов.

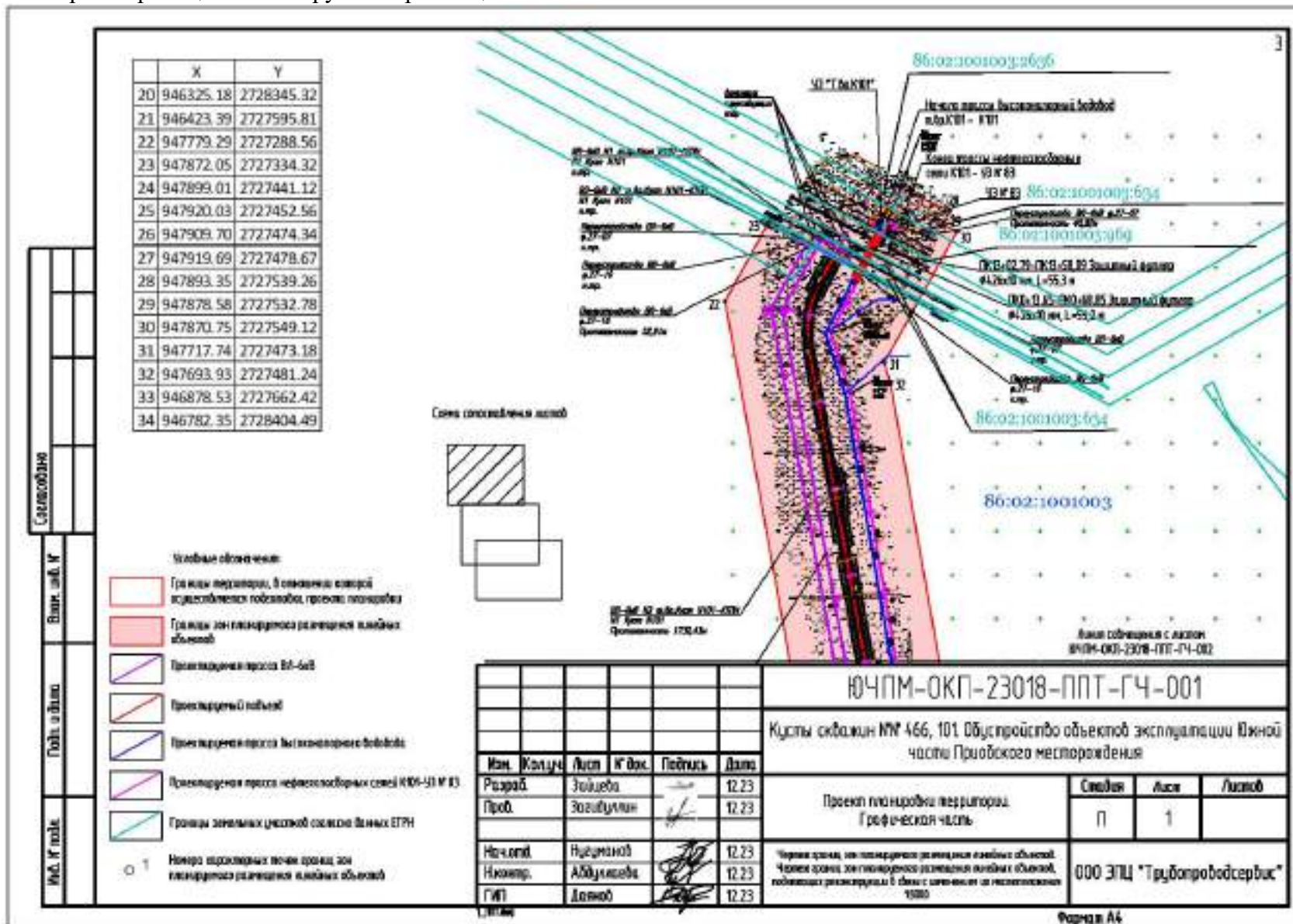
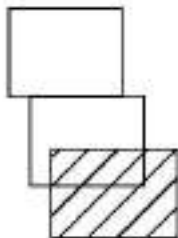


Схема расположения объектов



86:02:1001003

X	Y
20	946325.38
21	946423.39
22	947779.29
23	947872.05
24	947899.01
25	947920.03
26	947909.70
27	947919.69
28	947893.35
29	947878.58
30	947870.75
31	947717.74
32	947693.93
33	946878.53
34	946782.35

Линия собственности с ластком
ИЧПМ-ОКП-23018-ППТ-ГЧ-003

ВЛ-66/01 м.п. КТН/И.С.А.И.И.И.
к.п.

ВЛ-66/01 м.п. КТН/И.С.А.И.И.И.
к.п.

ВЛ-66/01 м.п. КТН/И.С.А.И.И.И.
к.п.

ВЛ-66/01 м.п. КТН/И.С.А.И.И.И.
к.п.

ВЛ-66/01 м.п. КТН/И.С.А.И.И.И.
к.п.

ВЛ-66/01 м.п. КТН/И.С.А.И.И.И.
к.п.

ВЛ-66/01 м.п. КТН/И.С.А.И.И.И.
к.п.

ВЛ-66/01 м.п. КТН/И.С.А.И.И.И.
к.п.

ВЛ-66/01 м.п. КТН/И.С.А.И.И.И.
к.п.

ВЛ-66/01 м.п. КТН/И.С.А.И.И.И.
к.п.

ВЛ-66/01 м.п. КТН/И.С.А.И.И.И.
к.п.

ВЛ-66/01 м.п. КТН/И.С.А.И.И.И.
к.п.

ВЛ-66/01 м.п. КТН/И.С.А.И.И.И.
к.п.

ВЛ-66/01 м.п. КТН/И.С.А.И.И.И.
к.п.

ВЛ-66/01 м.п. КТН/И.С.А.И.И.И.
к.п.

ВЛ-66/01 м.п. КТН/И.С.А.И.И.И.
к.п.

ВЛ-66/01 м.п. КТН/И.С.А.И.И.И.
к.п.

ВЛ-66/01 м.п. КТН/И.С.А.И.И.И.
к.п.

ВЛ-66/01 м.п. КТН/И.С.А.И.И.И.
к.п.

ВЛ-66/01 м.п. КТН/И.С.А.И.И.И.
к.п.

ВЛ-66/01 м.п. КТН/И.С.А.И.И.И.
к.п.

ВЛ-66/01 м.п. КТН/И.С.А.И.И.И.
к.п.

ВЛ-66/01 м.п. КТН/И.С.А.И.И.И.
к.п.

ВЛ-66/01 м.п. КТН/И.С.А.И.И.И.
к.п.

ВЛ-66/01 м.п. КТН/И.С.А.И.И.И.
к.п.

ВЛ-66/01 м.п. КТН/И.С.А.И.И.И.
к.п.

ВЛ-66/01 м.п. КТН/И.С.А.И.И.И.
к.п.

ВЛ-66/01 м.п. КТН/И.С.А.И.И.И.
к.п.

ВЛ-66/01 м.п. КТН/И.С.А.И.И.И.
к.п.

ВЛ-66/01 м.п. КТН/И.С.А.И.И.И.
к.п.

ВЛ-66/01 м.п. КТН/И.С.А.И.И.И.
к.п.

ВЛ-66/01 м.п. КТН/И.С.А.И.И.И.
к.п.

ВЛ-66/01 м.п. КТН/И.С.А.И.И.И.
к.п.

ВЛ-66/01 м.п. КТН/И.С.А.И.И.И.
к.п.

- Способы обозначения
- Границы территории, в отношении которой осуществляется подготовка проекта планировки
 - Границы зон планировочного размещения линейных объектов
 - Проектная трасса ВЛ-66
 - Проектный подъезд
 - Проектная трасса высокоточного подъезда
 - Проектная трасса нефтегазоборных сетей КТН-49 № 63
 - Границы земельных участков согласно данным ЕГРН
 - 1 Номера характерных точек границ зон планировочного размещения линейных объектов

ЮЧПМ-ОКП-23018-ППТ-ГЧ-003

Кусты скважин № 466, 101. Обустройство объектов эксплуатации южной части Приобского месторождения

Имя	Коллж	Лист	№ Док.	Подпись	Дата
Разраб.	Эзидова				12.23
Проб.	Засидуллин				12.23
Нач.отд.	Нусупов				12.23
Н.контр.	Абдуллаева				12.23
ГИП	Даянов				12.23

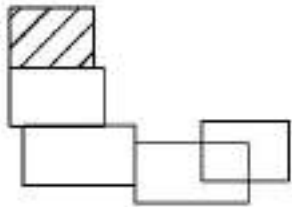
Проект планировки территории. Графическая часть.	Стадия	Лист	Листов
	П	1	

Четыре графика зон планировочного размещения линейных объектов. Четыре графика зон планировочного размещения линейных объектов, подлежащих реконструкции в связи с изменением их местоположения 15000

ООО ЭПЦ "Трубопроводсервис"

Составлено
Взвн. табл. №
Гдеп. и дата
Имя, И. подл.

Схема сопоставления нивелира



ПКУ-68.85-16-12.86 Замытый
фундук №4.25х10 мм, L=51,0 м

Канал протсы нефтяных скважин
сети ЧЭП157.1 - ЧЭП157

86:02:1214003:2525

86:02:0000000:7874

86:02:1214003:2247

86:02:1214003:2244

86:02:1214003

86:02:1214003:2339

	X	Y
1	916953.09	2711473.90
2	916722.04	2711685.62
3	916644.20	2711590.05
4	916748.80	2710774.51
5	917077.45	2709778.37
6	917259.73	2709829.28
7	918433.94	2709321.72
8	918495.26	2709344.28
9	918565.65	2709157.70
10	918462.36	2709118.73
11	918431.00	2709213.97
12	917252.52	2709723.38
13	917103.57	2709681.79
14	917072.86	2709614.67
15	916977.57	2709584.85
16	916595.09	2710722.18
17	916467.25	2711643.20
18	917066.07	2712296.08
19	917413.89	2711977.05

Сопоставление			
Взвешивание			
Глубина			
Масштаб			

- Числовые обозначения
- Границы территории, в отношении которой осуществляется подготовка проекта планировки
 - Границы зон планировочного размещения линейных объектов
 - Проектная протсы БП-600
 - Проектный подъезд
 - Проектная протсы высоконапорного водовода
 - Проектная протсы нефтяных скважин сети ЧЭП-93 № 83
 - Границы земельных участков согласно данным ЕГРН
- 01 Начертание картонных планов границ зон планировочного размещения линейных объектов

Линия обьектов с координатами
ИЧЭМ-001-23018-ПТ-ГЧ-005

ЮЧПМ-ОКП-23018-ПТ-ГЧ-004

Кусты скважин № 466, 101. Обустройство объектов эксплуатации южной части Приобского месторождения

Имя	Коллж	Лист	№ Док.	Подпись	Дата
Разраб.	Эйдиба				12.23
Проб.	Загидуллин				12.23
Начерт.	Нусуманов				12.23
Н.контр.	Абдуллаева				12.23
ГИП	Даянов				12.23

Проект планировки территории
Графическая часть

Стадия	Лист	Листов
П	1	

Часть границ зон планировочного размещения линейных объектов, нанесенная на проектную планировку, подготовлена в соответствии с данными из государственного кадастра недвижимости №000

ООО ЭПЦ "Трубопроводсервис"

Формат А4

	X	Y
1	916953.09	2711473.90
2	916722.04	2711685.62
3	916644.20	2711590.05
4	916748.80	2710774.51
5	917077.45	2709778.37
6	917259.73	2709829.28
7	918433.94	2709321.72
8	918495.26	2709344.28
9	918565.65	2709157.70
10	918462.36	2709118.73
11	918431.00	2709213.97
12	917252.52	2709723.38
13	917103.57	2709681.79
14	917072.86	2709614.67
15	916977.57	2709584.85
16	916595.09	2710722.18
17	916467.25	2711643.20
18	917066.07	2712296.08
19	917413.89	2711977.05

Линия собственности с листом ЮЧПМ-ОКП-23018-ППТ-ГЧ-004

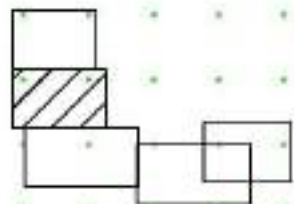


Схема садоводческого участка

86:02:1214003:21/01

86:02:1214003

Нефтегазоборные сети К101-50 №83
#199к, L=1538,7 м

Линия собственности с листом ЮЧПМ-ОКП-23018-ППТ-ГЧ-005

Согласовано
Взам. инж. М
Инж. А. Давид
Инж. М. Гайдар

- Условные обозначения:**
- Границы территории, в отношении которой осуществляется подготовка проекта планировки
 - Границы зон планировочного разделения земельных участков
 - Проектируемая дорога ВП-ФФФ
 - Проектируемая дорога
 - Проектируемая дорога, высококачественного покрытия
 - Проектируемая дорога нефтегазоборных сетей К101-50 №83
 - Границы земельных участков согласно данным ЕГРН
 - Номер характерных точек границ зон планировочного разделения земельных участков

ЮЧПМ-ОКП-23018-ППТ-ГЧ-005

Кусты скважин № 466, 101. Обустройство объектов эксплуатации южной части Приобского месторождения

Имя	Коллж	Лист	№ док.	Подпись	Дата
Разроб.	Эйзица				12.23
Проб.	Засибуллин				12.23
Начертв.	Нусуманов				12.23
Нконтр.	Абдуллаева				12.23
ГИП	Даянов				12.23

Проект планировки территории
Графическая часть

Студия	Лист	Листов
П	1	

Черная граница зон планировочного разделения земельных участков
Черная граница зон планировочного разделения земельных участков, подлежащих реконструкции в связи с изменением их назначения
15000

ООО ЭПЦ "Трубопроводсервис"

СП7А/ж

Формат А4

Согласовано

Взам. инв. №

Лист и дата

Инв. № подл.

	X	Y
1	916953.09	2711473.90
2	916722.04	2711685.62
3	916644.20	2711590.05
4	916748.80	2710774.51
5	917077.45	2709778.37
6	917259.73	2709829.28
7	918433.94	2709321.72
8	918495.26	2709344.28
9	918565.65	2709157.70
10	918462.36	2709118.73
11	918431.00	2709213.97
12	917252.52	2709723.38
13	917103.57	2709681.79
14	917072.86	2709614.67
15	916977.57	2709584.85
16	916595.09	2710722.18
17	916467.25	2711643.20
18	917066.07	2712296.08
19	917413.89	2711977.05

Наименование непереходных сетей ЮЧПМ-011-23018-ПТТ-ГЧ-005

Каналы прохода непереходных сетей КА66 - ЮЧПМ-011-23018-ПТТ-ГЧ-005

86:02:000000:7874

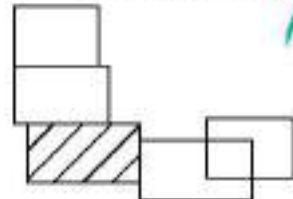
86:02:1214003:2823

86:02:1214003:1361

86:02:1214003:2301

Поселенка на И. ЮЧПМ-011-23018-ПТТ-ГЧ-005

Схема сопоставления листов



- Условные обозначения:
- Границы территории, в отношении которой осуществляется подготовка проекта планировки территории
 - Границы зон планировочного размещения линейных объектов
 - Проектируемая дорога М-601
 - Проектируемый подъезд
 - Проектируемая дорога выселенческого назначения
 - Проектируемая дорога непереходных сетей ЮЧПМ-011-23018-ПТТ-ГЧ-005
 - Границы земельных участков согласно данным ЕГРН
 - Номер характерных точек границ зон планировочного размещения линейных объектов

ЮЧПМ-ОКП-23018-ПТТ-ГЧ-006

Кусты скважин № 466, 101. Обустройство объектов эксплуатации Южной части Приобского месторождения

Имя	Коллж	Лист	№ док.	Подпись	Дата
Разроб.	Зайцева				12.23
Проб.	Зайзуллин				12.23
Начетв.	Нусуманов				12.23
Нконтр.	Абдулхаева				12.23
ГИП	Дьянов				12.23

Проект планировки территории
Графическая часть

Через границы зон планировочного размещения линейных объектов, подлежащих размещению в связи с изменением их назначения 15000

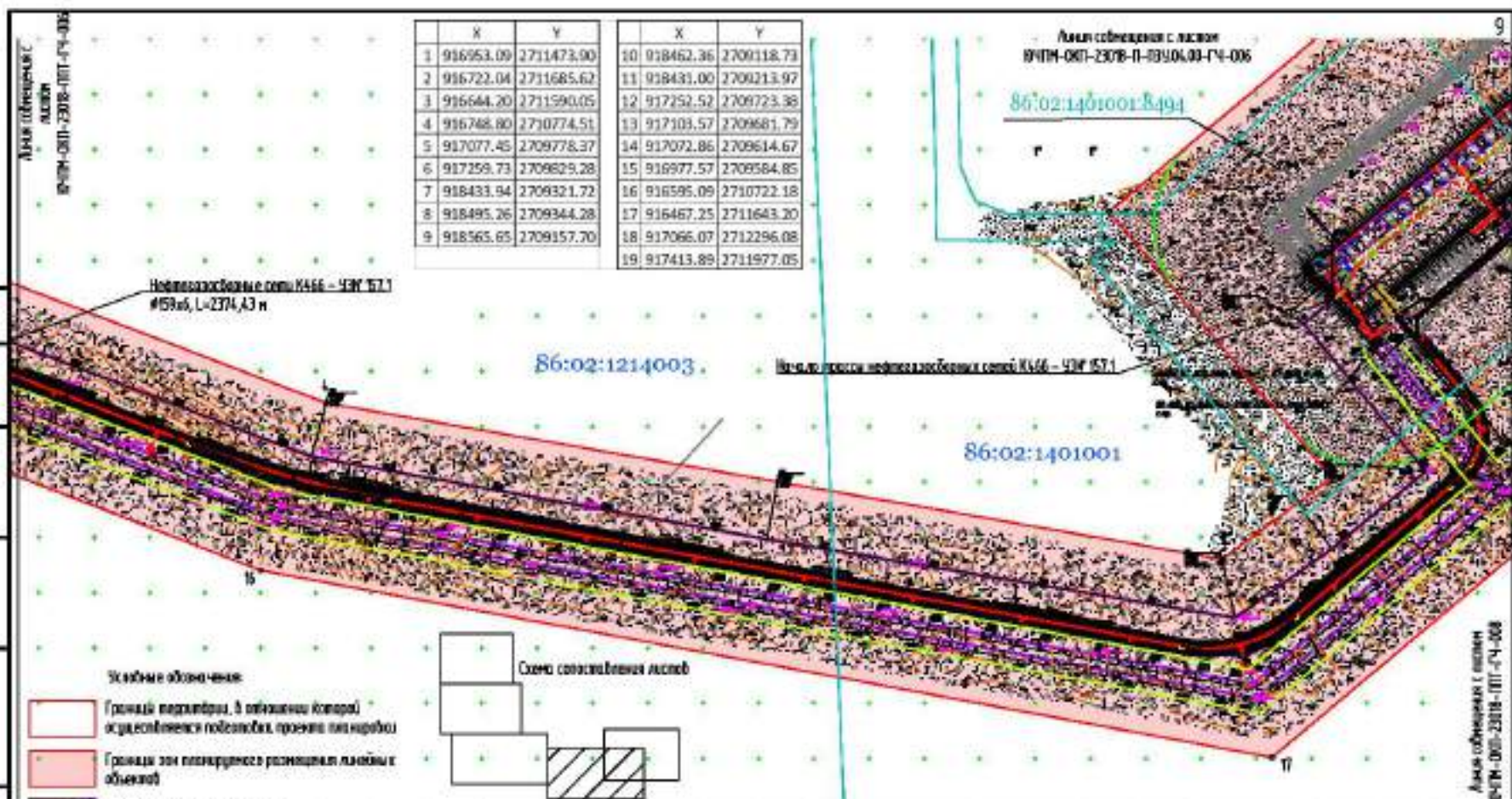
Студия	Лист	Листов
П	1	

ООО ЭПЦ "Трубопроводсервис"

Лист согласован с листом ЮЧПМ-ОКП-23018-ПТТ-ГЧ-005

Лист согласован с листом ЮЧПМ-ОКП-23018-ПТТ-ГЧ-007

Формат А4



X	Y	X	Y		
1	916953.09	2711473.90	10	918462.36	2709118.73
2	916722.04	2711685.62	11	918431.00	2709213.97
3	916644.20	2711590.05	12	917252.52	2709723.38
4	916748.80	2710774.51	13	917103.57	2709681.79
5	917077.45	2709778.37	14	917092.86	2709614.67
6	917259.73	2709829.28	15	916977.57	2709584.85
7	918433.94	2709321.72	16	916595.09	2710722.18
8	918495.26	2709344.28	17	916467.25	2711643.20
9	918565.65	2709157.70	18	917066.07	2712296.08
			19	917413.89	2711977.05

Составлено
Взам. инв. №
Листов
Инд. № подл.

- Условные обозначения:**
- Границы территории, в отношении которой осуществляется подготовка проекта планировки
 - Границы зон планировочного размещения объектов
 - Прокладка трасс ВЛ-6кВ
 - Прокладочный путь
 - Прокладка трассы высоковольтных вводов
 - Прокладка трассы нефтезаборных скважин К466-УЗН №3
 - Границы земельных участков согласно данным БТИ
- Номера характерных точек границ зон планировочного размещения объектов

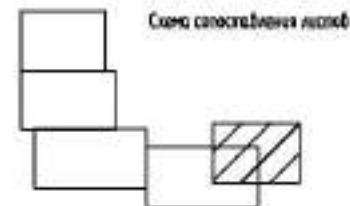


						ЮЧПМ-ОКП-23018-ППТ-ГЧ-007		
						Кусты скважин № 466, 101. Обустройство объектов эксплуатации Южной части Приобского месторождения		
						Проект планировки территории		
						Графическая часть		
Имя	Коллж	Лист	№ док.	Подпись	Дата	Студия	Лист	Листов
Разроб.	Зайцева				12.23	п	1	
Проб.	Зайдуллин				12.23			
Начелтв.	Нусуманов				12.23	ООО ЭПЦ "Трубопроводсервис"		
Начелтр.	Абдулгаева				12.23			
ГИП	Дьянов				12.23			

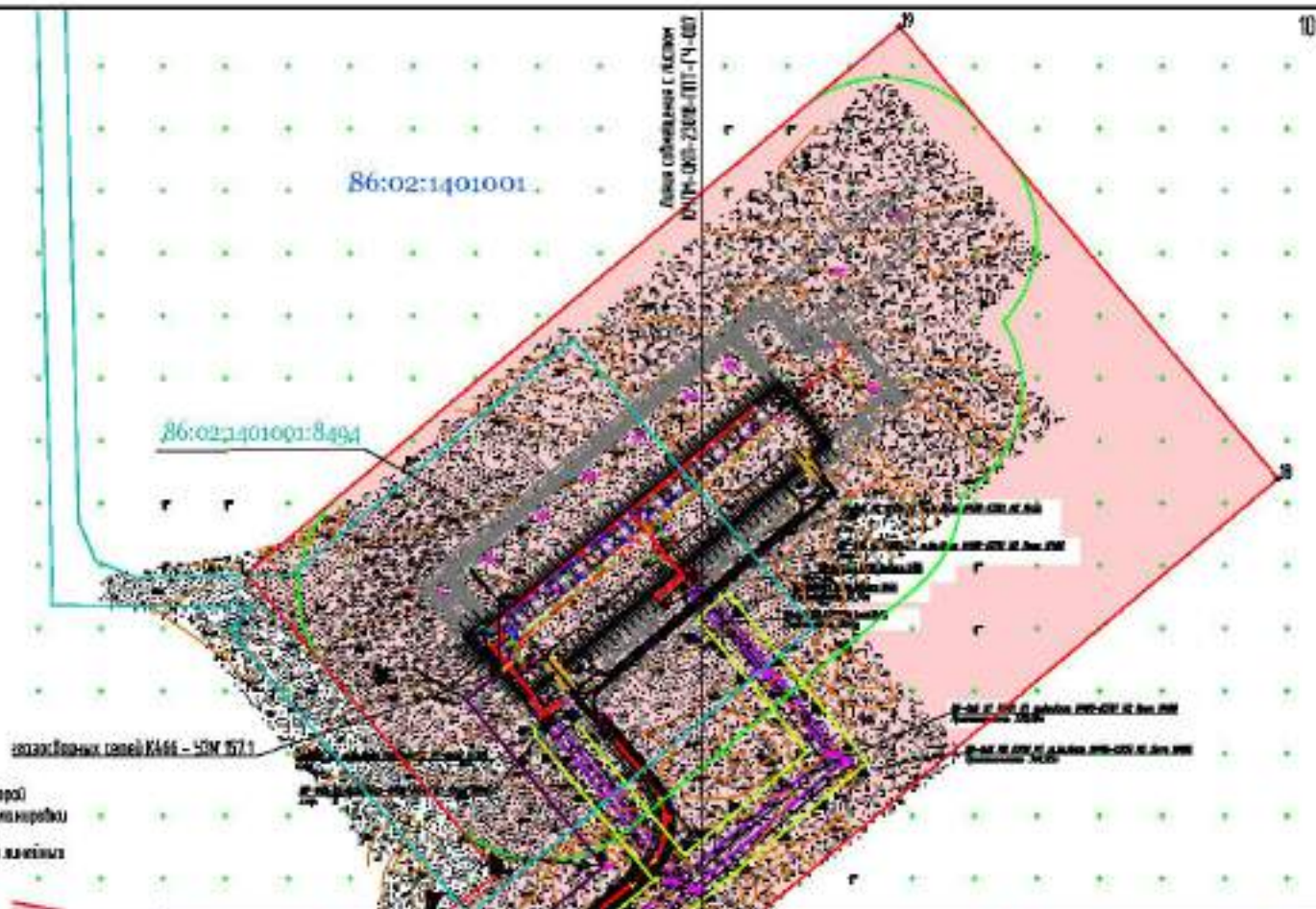
*Через границу зон планировочного размещения объектов, подлежащих реконструкции в связи с изменением их местоположения 15004

	X	Y
1	916953.09	2711473.90
2	916722.04	2711685.62
3	916644.20	2711590.05
4	916748.80	2710774.51
5	917077.45	2709778.37
6	917259.73	2709829.28
7	918433.94	2709321.72
8	918495.26	2709344.28
9	918565.65	2709157.70
10	918462.36	2709118.73
11	918431.00	2709213.97
12	917252.52	2709723.38
13	917103.57	2709681.79
14	917072.86	2709614.67
15	916977.57	2709584.85
16	916995.09	2710722.18
17	916467.25	2711643.20
18	917066.07	2712296.08
19	917413.89	2711977.05

Согласовано
Взам. инв. №
Лист и дата
Инв. № подл.



- Условные обозначения:
- Границы территории, в отношении которой осуществляется подготовка проекта планировки
 - Границы зон планируемого размещения линейных объектов
 - Проектируемая дорога ВП-64В
 - Проектируемый подъезд
 - Проектируемая дорога высidentialного назначения
 - Проектируемая дорога нефтегазодобывающих скважин К101-01 № 03
 - Границы земельных участков согласно документам БТИ
 - Номера характерных точек границ зон планируемого размещения линейных объектов



ЮЧПМ-ОКП-23018-ПТ-ГЧ-008						
Кусты скважин № 466, 101. Обустройство объектов эксплуатации Южной части Приобского месторождения						
Проект планировки территории Графическая часть				Студия	Лист	Листов
				П	1	
Имя	Коллж	Лист	№ док.	Подпись	Дата	Чертеж границ зон планируемого размещения линейных объектов. Чертеж границ зон планируемого размещения линейных объектов, подлежащих реконструкции в связи с изменением их назначения 15000
Разработ.	Зайцева				12.23	
Проб.	Закибуллин				12.23	
Начител.	Нусуманов				12.23	
Никонтр.	Абдулхаева				12.23	
ГИП	Дьянов				12.23	
				ООО ЭПЦ "Трубопроводсервис"		

СП7404

Формат А4

1.2. Чертеж красных линий.

Чертеж красных линий проектной документацией не разрабатывался.

Чертеж границ зон планируемого размещения линейных объектов, подлежащих реконструкции в связи с изменением их местоположения, не разрабатывался.

2. Положение о размещении объекта капитального строительства.

2.1. Наименование, основные характеристики (категория, протяженность, проектная мощность, пропускная способность, грузонапряженность, интенсивность движения) и назначение планируемых для размещения объектов капитального строительства.

Данными проектными решениями предусмотрено строительство трубопроводов:

- Обустройство куста скважин №466;
- Обустройство куста скважин №101;
- Подъезд к кусту скважин №466;
- Нефтегазосборные сети К466 – УЗ№157.1;
- Нефтегазосборные сети УЗ№157.1 – УЗ№157
- ВЛ 6кВ №1 т.вр. Куст №466 – КТПН №1 Куст №466;
- ВЛ 6кВ №2 т.вр. Куст №466 – КТПН №1 Куст №466;
- ВЛ 6кВ №1 т.вр. КТПН №1 Куст №466 – КТПН №2 Куст №466;
- ВЛ 6кВ №2 т.вр. КТПН №1 Куст №466 – КТПН №2 Куст №466;
- Подъезд к кусту скважин №101;
- Нефтегазосборные сети К101 – УЗ№83;
- Высоконапорный водовод т.вр. К101- К101
- ВЛ 6кВ №1 т.вр. Куст №101 – КТПН №1 Куст №101;
- ВЛ 6кВ №2 т.вр. Куст №101 – КТПН №1 Куст №101;
- ВЛ 6кВ №1 т.вр. КТПН №1 Куст №101 – КТПН №2 Куст №101;
- ВЛ 6кВ №2 т.вр. КТПН №1 Куст №101 – КТПН №2 Куст №101.

Технологической схемой предусматривается подача нефтегазоводяной смеси от проектируемых кустов скважин №466 и К101 по проектируемым нефтегазосборным трубопроводам на ДНС-2 и УС (УПСВ) Приобского месторождения.

Так же предусмотрена подача воды в систему ППД куста скважин №101 по проектируемому водоводу от точки подключения к существующей системе высоконапорных водоводов.

Проектная мощность проектируемого линейного объекта приведена в таблице 2.1. Количество жидкости, транспортируемой по проектируемому трубопроводу, принято согласно заданию на проектирование.

Таблица 2.1 – Характеристика линейного объекта

№ п/п	Наименование участка	Объем перекачиваемой жидкости м ³ /сут.	Давление Рраб., МПа	Диаметр условный х толщина стенки, мм	Длина участка, м	УЗА, шт.
1	Нефтегазосборные сети К466 – УЗ№157.1	450	4,0	159х6	2374,43	-
2	Нефтегазосборные сети УЗ№157.1 – УЗ№157	705,11	4,0	159х6	1639,70	2
3	Нефтегазосборные сети К101 – УЗ№83	236	4,0	159х6	1393,90	1
4	Высоконапорный водовод т.вр. К101- К101	800	21,0	114х12	1357,84	1

Классификация транспортируемых продуктов по ГОСТ Р55990-2014 (таблица 1): нефть – 7 категория, пластовая вода – 9 категория.

Источник поступления сырья – проектируемые кусты скважин №№466, 101.

Сведения о пропускной способности трубопроводов представлены в таблице 2.2.

Таблица 2.2 – Характеристика линейного объекта

Наименование трубопровода	Диаметр трубопровода, мм	Протяженность трубопровода, м	Пропускная способность по жидкости тыс.т/ год / т/сут
- Нефтегазосборные сети К466 – УЗ№157.1	159х6	2374,43	164,3 / 450
- Нефтегазосборные сети УЗ№157.1 – УЗ№157	159х6	1639,70	257,36 / 705,11
- Нефтегазосборные сети К101 – УЗ№83	159х6	1393,90	86,1 / 236
-Высоконапорный водовод т.вр. К101- К101	114х12	1357,84	292,0 / 800

Электроснабжение 2КТПНУ-6/0,4 кВ №1 куста скважин №101 предусматривается по ВЛ 6кВ N1 т.вр. Куст N101 - КТПН N1 Куст N101 и ВЛ 6кВ N2 т.вр. Куст N101 - КТПН N1 Куст N101.

Точка подключения - существующая ВЛ-6кВ ф.27-16, проектная опора №76, ф.27-07 проектная опора №76 ПС 35/6 кВ «К-27».

Электроснабжение 2КТПНУ-6/0,4 кВ №2 куста скважин №101 предусматривается по ВЛ 6кВ N1 т.вр. КТПН N1 Куст N101 - КТПН N2 Куст N101 и ВЛ 6кВ N2 т.вр. КТПН N1 Куст N101 - КТПН N2 Куст 101.

Точка подключения - проектируемые ВЛ 6кВ N1 т.вр. Куст N101 - КТПН N1 Куст N101, проектная опора №76/34 и ВЛ 6кВ N2 т.вр. Куст N101 - КТПН N1 Куст N101, проектная опора №75/33.

Электроснабжение 2КТПНУ-6/0,4 кВ №1 куста скважин №466 предусматривается по ВЛ 6кВ N1 т.вр. Куст N466- КТПН N1 Куст N466 и ВЛ 6кВ N2 т.вр. Куст N466- КТПН N1 Куст N466.

Точка подключения - существующие ВЛ-6кВ ф.46-09 опора №62 и ф.46-10 опора №62 ПС 35/6 кВ «К-46».

Электроснабжение 2КТПНУ-6/0,4 кВ №2 куста скважин №466 предусматривается по ВЛ 6кВ N1 т.вр. КТПН N1 Куст N466- КТПН N2 Куст N466 и ВЛ 6кВ N2 т.вр. КТПН N1 Куст N466- КТПН N2 Куст N466.

Точка подключения - проектируемые ВЛ 6кВ N1 т.вр. Куст N466- КТПН N1 Куст N466 опора №62/50 и ВЛ 6кВ N2 т.вр. Куст N466- КТПН N1 Куст N466 опора №62/50.

При подключении ВЛ 6кВ N1 т.вр. Куст N466- КТПН N1 Куст N466 к ВЛ-6кВ ф.46-09 выполнить следующие действия:

- демонтаж существующей опоры №62;
- установка двух опор №№62,63/1 в створ существующей ВЛ-6кВ ф.46-09 для обеспечения вертикального габарита между проводами пересекающихся ВЛ 6кВ N1 т.вр. Куст N466- КТПН N1 Куст N466 и ВЛ 6кВ N2 т.вр. Куст N466- КТПН N1 Куст N466.

При подключении ВЛ 6кВ N2 т.вр. Куст N466- КТПН N1 Куст N466 к ВЛ-6кВ ф.46-10 выполнить следующие действия:

- демонтаж существующей опоры №62;
- установка ответвительной опоры №№62 в створ существующей ВЛ-6кВ ф.46-10.

Переустройства существующих ВЛ-6кВ ф.27-07, ВЛ-6кВ ф.27-16 выполнить одновременно с устройством подъезда к кусту скважин №466.

В рамках переустройства установить повышенные опоры №№76,77 на фидере ВЛ-6кВ ф.27-07 и повышенные опоры №№75,76,76/1 на фидере ВЛ-6кВ ф.27-16.

Выполнить демонтаж опор №№76,77 на фидере ВЛ-6кВ ф.27-07 и демонтаж опор №№75,76 на фидере ВЛ-6кВ ф.27-16.

Протяженности проектируемых ВЛ-6 кВ представлены в таблице 2.3.

Таблица 2.3 - Протяженность проектируемых ВЛ-6кВ

Наименование	Протяженность ,м
ВЛ-6кВ N1 т.вр.Куст N101 - КТПН N1 Куст N101	1699,05
Переустройство ВЛ-6кВ ф.27-16	52,91
Переустройство ВЛ-6кВ ф.27-07	40,82
ВЛ-6кВ N2 т.вр.Куст N101 - КТПН N1 Куст N101	1732,43
ВЛ-6кВ N1 т.вр. КТПН N1 Куст N101 - КТПН N2 Куст N101	325,92
ВЛ-6кВ N2 т.вр. КТПН N1 Куст N101 - КТПН N2 Куст N101	337,87
ВЛ-6кВ N1 к КТПН В3 Куст N101	85,39
ВЛ-6кВ N1 т.вр.Куст N466 - КТПН N1 Куст N466	2488,5
Переустройство ВЛ-6кВ ф.46-09	20,01
ВЛ-6кВ N2 т.вр.Куст N466 - КТПН N1 Куст N466	2530,8
ВЛ-6кВ N1 т.вр. КТПН N1 Куст N466 - КТПН N2 Куст N466	338,06
ВЛ-6кВ N2 т.вр. КТПН N1 Куст N466 - КТПН N2 Куст N466	349,90
ВЛ-6кВ N1 к КТПН В3 Куст N466	45,74
Итого	10047,4

Подъезд к кусту скважин №466 соединит площадку с сетью промысловых автодорог дорог Южной части Приобского месторождения.

Выбранная трасса автодороги обеспечивает нормальную эксплуатацию куста скважин и всех сооружений, находящихся на площадке.

Варианты трассы автомобильной дороги не рассматриваются, так как трасса является частью технологического комплекса, обеспечивающего процесс нефтедобычи, и привязана к месторасположению площадки куста скважин к сети существующих автодорог и Южной части Приобского месторождения.

Трасса автодороги отмыкает от существующей автодороги III-н категории к.463 – к.46 с шириной проезжей части 4,5 м и шириной обочин 1,0 м и покрытием из песка, владельцем которой является ООО «Газпромнефть-Хантос».

Проектируемая трасса на куст №466 имеет юго-восточное направление местности. Протяженность трассы составляет 2401,02 м. Радиус на примыканиях принят 30м.

Абсолютные отметки участка проектирования изменяются в пределах от 32,84 до 41,26 м.

Подъезд к кусту скважин №101 соединит площадку с сетью промысловых автодорог дорог Южной части Приобского месторождения.

Выбранная трасса автодороги обеспечивает нормальную эксплуатацию куста скважин и всех сооружений, находящихся на площадке.

Варианты трассы автомобильной дороги не рассматриваются, так как трасса является частью технологического комплекса, обеспечивающего процесс нефтедобычи, и привязана к месторасположению площадки куста скважин к сети существующих автодорог и кустов Южной части Приобского месторождения.

Трасса автодороги отмыкает от существующей промысловой автодороги III-н категории к. №104 – к.№11р с шириной проезжей части 4,5 и шириной обочин 1,0 м и покрытием из песка, владельцем которой является ООО «Газпромнефть-Хантос».

Проектируемая дорога к кусту скважин №101 имеет восточное направление. Протяженность трассы составляет 1617,60 м. Радиус на примыканиях принят 30м.

Абсолютные отметки участка проектирования изменяются в пределах от 35,46 до 37,81 м.

В соответствии с СП 37.13330.2012 «Промышленный транспорт», проектируемые дороги являются межплощадочными автомобильными дорогами III-н категории.

Расчетная интенсивность до 100 приведенных ед/сут. Расчетная скорость движения 30км/ч. Ширина расчетного автомобиля – 2,25 м.

Трассы автодорог запроектированы в соответствии с технологической схемой обеспечения благоприятных условий производственного процесса, с учетом рационального использования земель и природных особенностей района, а также противопожарного обслуживания проектируемых площадок кустов

2.2. Перечень субъектов Российской Федерации, муниципальных районов, городских округов в составе субъектов Российской Федерации, поселений, населенных пунктов, внутригородских территорий городов федерального значения, на территориях которых устанавливаются зоны планируемого размещения линейных объектов

В административном отношении участок работ расположен на территории Южной части Приобского месторождения, в Ханты-Мансийском районе Ханты-Мансийского автономного округа – Югра, земли лесного фонда расположены в границах Самаровского лесничества, Правдинского участкового лесничества.

2.3. Перечень координат характерных точек границ зон планируемого размещения линейных объектов

Ведомость координат характерных точек границ зон планируемого размещения линейного объекта в системе координат МСК-86 (зона 2) представлена в таблице 2.4.

Распределение характерных точек границ зон планируемого размещения линейного объекта представлено в разделе 1 «Проект планировки территории. Графическая часть».

Таблица 2.4 – Перечень координат характерных точек границ зон планируемого размещения линейных объектов

Куст 466		
	X	Y
1	916953.09	2711473.90
2	916722.04	2711685.62
3	916644.20	2711590.05
4	916748.80	2710774.51
5	917077.45	2709778.37
6	917259.73	2709829.28
7	918433.94	2709321.72
8	918495.26	2709344.28
9	918565.65	2709157.70
10	918462.36	2709118.73
11	918431.00	2709213.97
12	917252.52	2709723.38
13	917103.57	2709681.79
14	917072.86	2709614.67
15	916977.57	2709584.85
16	916595.09	2710722.18
17	916467.25	2711643.20
18	917066.07	2712296.08
19	917413.89	2711977.05
Куст 101		
20	946325.18	2728345.32
21	946423.39	2727595.81
22	947779.29	2727288.56
23	947872.05	2727334.32
24	947899.01	2727441.12
25	947920.03	2727452.56
26	947909.70	2727474.34
27	947919.69	2727478.67
28	947893.35	2727539.26
29	947878.58	2727532.78
30	947870.75	2727549.12
31	947717.74	2727473.18
32	947693.93	2727481.24
33	946878.53	2727662.42
34	946782.35	2728404.49

2.4. Перечень координат характерных точек границ зон планируемого размещения линейных объектов, подлежащих реконструкции в связи с изменением их местоположения.

В виду отсутствия необходимости реконструкции в связи с изменением их местоположения на территории проектирования предложения по планируемому размещению линейных объектов, подлежащих реконструкции в связи с изменением их местоположения не предусмотрены.

2.5. Предельные параметры разрешенного строительства, реконструкции объектов капитального строительства, входящих в состав линейных объектов в границах зон их планируемого размещения

Размер территории постоянного отвода на период эксплуатации составляет 141,2154 га (граница зоны планируемого размещения линейного объекта).

Граница зоны планируемого размещения линейного объекта определена с учетом охранных зон проектируемых объектов.

В соответствии с частью 4 статьи 36 Градостроительного кодекса Российской Федерации действие градостроительного регламента не распространяется на земельные участки, предназначенные для размещения линейных объектов или занятые линейными объектами.

Согласно Правилам землепользования и застройки межселенной территории Ханты-Мансийского района (Постановление администрации Ханты-Мансийского района от 18.08.2022 № 298), зона планируемого размещения линейного объекта в границах земель лесного фонда.

Минимальный размер земельного участка должен обеспечивать использование расположенного на нем объекта капитального строительства.

Предельные параметры разрешенного строительства объектов капитального строительства: минимальные отступы от границы земельного участка в целях определения мест допустимого размещения объектов капитального строительства определяются документацией по планировке территории.

Предельные (минимальные и (или) максимальные) размеры земельных участков установлению (нормированию) не подлежат, предельные параметры разрешенного строительства (реконструкции) объектов капитального строительства: минимальные отступы от границы земельного участка в целях определения мест допустимого размещения объектов капитального строительства определяются документацией по планировке территории.

2.6. Информация о необходимости осуществления мероприятий по защите сохраняемых объектов капитального строительства, существующих и строящихся на момент подготовки проекта планировки территории, а также объектов капитального строительства, планируемых к строительству в соответствии с ранее утвержденной документацией по планировке территории, от возможного негативного воздействия в связи с размещением линейных объектов

Охранная зона проектируемых ВЛ 6кВ составляет 10 м для ВЛ 1-20 кВ, 15 м – для ВЛ 35кВ.

Пересечения ВЛ 6кВ с проектируемыми и существующими инженерными коммуникациями, естественными преградами выполнены в соответствии с ПУЭ.

Пересечения с автодорогами, включая участки по обе стороны дороги длиной 25 м каждый от подошвы насыпи.

Пересечения с коммуникациями в пределах 20 м по обе стороны пересекаемой коммуникации.

2.7. Информация о необходимости осуществления мероприятий по сохранению объектов культурного наследия от возможного негативного воздействия в связи с размещением линейных объектов.

В соответствии с Заключением Службы государственной охраны объектов культурного наследия Ханты-Мансийского автономного округа – Югры (приложение 3 Материалов по обоснованию), на территории испрашиваемого земельного участка объекты культурного наследия, включенные в Единый государственный реестр объектов культурного наследия (памятников истории и культуры) народов Российской Федерации, выявленные объекты культурного наследия, либо объекты, обладающие признаками объекта культурного наследия, отсутствуют.

Испрашиваемый участок расположен вне зон охраны / защитных зон объектов культурного наследия.

2.8. Информация о необходимости осуществления мероприятий по охране окружающей среды.

Мероприятия по уменьшению выбросов загрязняющих веществ в атмосферу в период проведения работ

Нормы выбросов загрязняющих веществ от автотранспорта отработавшими газами дизелей должны соответствовать ГОСТ 41.96-2005.

На период проведения работ предусмотрено:

- запрещение разведения костров и сжигания в них любых видов материалов и отходов;
- проведение постоянного контроля за соблюдением технологических процессов с целью обеспечения минимальных выбросов загрязняющих веществ;
- допускать к эксплуатации машины и механизмы в исправном состоянии, особенно тщательно следить за состоянием технических средств, способных вызвать возгорание естественной растительности.

Мероприятия по снижению уровня шумового воздействия

Снижение общего уровня шума производится организационными и организационно-техническими средствами:

- своевременная смазка деталей;
- своевременное качественное проведение технических осмотров, предупредительных и общих ремонтов автотранспорта.

Мероприятия, направленные на рациональное использование водных ресурсов

Основными мероприятиями, направленными на рациональное использование водных ресурсов, являются сокращение непроизводительных расходов и потерь воды, сокращение использования воды питьевого качества в производственных целях.

На период эксплуатации проектируемых объектов водопотребление и водоотведение отсутствует.

Мероприятия по снижению воздействия на водные объекты

Для предотвращения попадания загрязняющих веществ с поверхностным стоком в водные объекты в период строительства рекомендуется строго выполнять следующие правила:

- заправка строительной техники в специально отведенных местах, оборудованных поддонами для улавливания горюче-смазочных материалов;
- запрет мойки машин и механизмов вне специально оборудованных площадок;
- недопущение разливов ГСМ;
- организованный сбор и своевременный вывоз строительных и бытовых отходов;
- своевременный вывоз промышленных отходов и строительного мусора с площадки производства работ;
- недопущение сброса сточных вод на рельеф и в водные объекты.

Для уменьшения воздействия на близлежащие водные объекты проектом предлагается ряд мероприятий:

- заправка строительной техники в специально отведенных местах, оборудованных поддонами для улавливания горюче-смазочных материалов;
- недопущение разливов ГСМ;
- организованный сбор и своевременный вывоз строительных и бытовых отходов;
- недопущение сброса сточных вод на рельеф и в водные объекты;
- использование трубопроводов повышенной эксплуатационной надежности,
- выполненных из стали, с наружным антикоррозионным и теплоизоляционным покрытием.

- система сбора нефти герметизирована;
- обеспечено отсутствие постоянных выбросов в атмосферу;
- для защиты от статического электричества оборудование и трубопроводы заземлены;
- прокладка трубопроводов подземная. Проектирование выполнено с соблюдением действующих норм и правил;

- предусмотрено послемонтажное испытание всех участков трубопроводов на прочность и плотность;
- применение наружного антикоррозионного покрытия;
- проведение контроля качества, входного и операционного контроля труб, фасонных деталей трубопроводов и арматуры с целью повышения качества строительства;
- выбор материала труб, арматуры из условий эксплуатации;
- контроль состояния сварных швов, фланцевых соединений для своевременного обнаружения и ликвидации утечек;
- сооружения размещены с соблюдением противопожарных расстояний между ними.

Природоохранные мероприятия, предусмотренные проектом

Иные предусмотренные проектные решения в районе выполнения проектируемых работ направлены на минимизацию отрицательного воздействия, на окружающую среду:

- использование трубопроводов повышенной эксплуатационной надежности, выполненных из стали, с наружным антикоррозионным и теплоизоляционным покрытием.
- система сбора нефти герметизирована;
- обеспечено отсутствие постоянных выбросов в атмосферу;
- для защиты от статического электричества оборудование и трубопроводы заземлены;

- прокладка трубопроводов подземная. Проектирование выполнено с соблюдением действующих норм и правил;

- послемонтажное испытание всех участков трубопроводов на прочность и плотность;
- применение наружного антикоррозионного покрытия;
- проведение контроля качества, входного и операционного контроля труб, фасонных деталей трубопроводов и арматуры с целью повышения качества строительства;
- выбор материала труб, арматуры из условий эксплуатации;
- контроль состояния сварных швов, фланцевых соединений для своевременного обнаружения и ликвидации утечек;
- сооружения размещены с соблюдением противопожарных расстояний между ними.

Для предотвращения аварийных ситуаций:

- полная герметизация всех трубопроводов;
- оснащение всей аппаратуры, в которой может возникнуть давление, превышающее расчетное, предохранительными клапанами;

- своевременное проведение капитального ремонта трубопроводов с заменой изношенных и опасных участков для предотвращения возможных утечек;

- очистка, вывоз и сбор жидких бытовых отходов должны производиться согласно имеющимся договорам со специализированными организациями;

- организация наблюдений за качеством водных ресурсов.

Мероприятия по охране водных объектов

В целях охраны подземных и поверхностных вод проектом приняты к использованию технологии обустройства месторождения, учитывающие требования законодательных и нормативных документов в сфере природопользования. Кроме того, водоохранные мероприятия, а период производства строительных работ по обустройству направлены на организационные условия проведения строительно-монтажных работ. Организационные мероприятия направлены на снижение возможности воздействия материалов, сырья, отходов, сточных вод, побочных продуктов технологических операций.

В период строительства проектируемых объектов и сооружений мероприятия по охране водных ресурсов включают в себя:

- выполнение работ в летне-осенний период;
- сбор строительных и твердых бытовых отходов в специальные контейнеры.

Помимо этого, возможно образование техногенного водоносного горизонта вследствие:

- инфильтрации утечек из водонесущих коммуникаций, технологических накопителей и сооружений с «мокрым» технологическим процессом;
- инфильтрации поверхностных вод вследствие нарушения поверхностного стока, задержанного земляными отвалами, проездами, насыпями;
- накопления воды в обратных засыпках котлованов и траншей во время строительства;
- подпора от сооружений с «мокрым» технологическим процессом, различных технологических накопителей, созданных насыпных территорий;
- задержки поверхностных и подземных вод зданиями и сооружениями, т.е. барражный эффект;
- засыпки естественных и искусственных дрен.

В соответствии с главой 10 СНиП 22-02-2003 в целях защиты проектируемых сооружений от опасного воздействия подземных и поверхностных вод, а также защиты подземных вод от загрязнения при проектировании площадок кустов скважин данным проектом предусмотрен ряд мероприятий:

- вертикальная планировка территории с организацией поверхностного стока;
- сбор поверхностных стоков в канализационные емкости;
- гидроизоляция подземных конструкций;
- антикоррозионные мероприятия для защиты подземных конструкций от агрессивного воздействия нефти.

Мероприятия по охране недр

Основными требованиями по охране недр согласно Закону РФ «О недрах» от 21.02.1992 №2395-1 являются:

- соблюдение установленного законодательством порядка предоставления недр в пользование и недопущение самовольного пользования недрами;
- обеспечение полноты геологического изучения, охраны недр;
- охрана месторождений полезных ископаемых от затопления, обводнения, пожаров и других факторов, снижающих качество полезных ископаемых и промышленную ценность месторождений или осложняющих их разработку;
- предотвращение загрязнения недр при проведении работ;
- предотвращение размещения отходов производства и потребления на водосборных площадях подземных водных объектов и в местах залегания подземных вод, которые используются для целей питьевого и хозяйственно-бытового водоснабжения или промышленного водоснабжения либо резервирование которых осуществлено в качестве источников питьевого и хозяйственно-бытового водоснабжения.

В соответствии с результатами инженерных изысканий проектом (ЮЧПМ-ПКС.2228-П-КР) предусмотрены следующие инженерные решения и мероприятия, обеспечивающие защиту территории объекта капитального строительства:

- предусмотрено минимальное нарушение естественных ландшафтов, по окончании строительных работ нарушенный растительный покров подлежит рекультивации;
- предусмотрена утилизация строительных отходов в специально отведенные места;
- исключен розлив горюче-смазочных продуктов на рельеф и в водоемы;
- предусмотрено строительство сооружений различного назначения на свайных фундаментах.

Мероприятия по охране окружающей среды от негативного воздействия отходов

Для снижения техногенного воздействия на природную среду проектом предусмотрен комплекс организационно-технических мероприятий, направленных на снижение влияния образующихся отходов на состояние окружающей среды при производстве работ:

- оборудование на строительной площадке места со специальными контейнерами для сбора мусора;
- оснащение ремонтной бригады мусоросборниками для сбора отходов и мусора;
- осуществлять селективный сбор и накопление отдельных разновидностей отходов (условия сбора и накопления должны определяться классом опасности отходов);
- своевременный сбор и вывоз отходов и мусора;
- очистка территории после окончания работ от мусора и отходов, образующихся в период производства работ;
- производить перевозку отходов специально оборудованными транспортными средствами (природопользователя или специализированных транспортных фирм);
- приказом по предприятию назначить лиц, ответственных за производственный контроль в области обращения с отходами;
- разработать соответствующие должностные инструкции;
- организовать учет образующихся отходов и своевременную передачу их на утилизацию предприятиям, имеющим соответствующие лицензии, а также обеспечить своевременные платежи за размещение отходов;
- не допускать смешивания опасных отходов с твердыми бытовыми отходами и вторичными материальными ресурсами при их вывозе на полигоны для размещения твердых бытовых отходов или передаче на утилизацию;
- подрядной организации организовать взаимодействие с органами охраны окружающей природной среды и санитарно-эпидемиологического надзора по всем вопросам безопасного обращения с отходами.

Мероприятия по охране объектов растительного мира и среды их обитания

Период строительства

Основное воздействие при строительстве проектируемых объектов происходит на почвенно-растительный покров.

При проведении строительных работ возможно вытеснение и уничтожение отдельных видов растений (вытаптывание, уничтожение лекарственных трав и т.п.), деградация растительного покрова при перестройке структуры растительных сообществ, их вырубке, подтоплении, иссушении, эрозии, дефляции и механическом повреждении поверхности.

Для минимизации воздействия на объекты растительного мира в период строительства проектной документацией предусмотрены следующие мероприятия:

- производство строительного-монтажных работ строго в полосе отвода;
- применение строительных машин и механизмов, имеющих минимально возможное удельное давление ходовой части на подстилающие грунты;
- оборудование стационарных механизмов поддонами, предотвращающими загрязнение почв ГСМ;

- вертикальная планировка площадочных объектов производится методом отсыпки территории площадочных объектов с максимальным сохранением почвенно-растительного покрова;
- применение материалов, не оказывающих вредного воздействия на флору;
- организация мест временного хранения бытовых и строительных отходов, их своевременный вывоз;
- благоустройство территории по окончании строительных работ.

Согласно отчету по инженерно-экологическим изысканиям при проведении инженерно-экологических изысканий на участке изысканий растений, занесенных в Красную книгу, не встречено.

Период эксплуатации

Поскольку при нормальной эксплуатации объекта воздействие на растительный мир практически отсутствует, в качестве основного мероприятия можно рекомендовать проведение регулярного контроля состояния флоры в зоне влияния проектируемого объекта.

Для исключения аварийных ситуаций технологический процесс должен постоянно контролироваться.

Мероприятия по охране объектов животного мира и среды их обитания

Воздействие на животных мир и среду обитания будет носить временный характер и ограничится периодом производства работ. Работы проводятся не в период размножения и выведения потомства охотничьих и не охотничьих объектов животного мира, исключено также проведение работ в водоохранной зоне в нерестовый период.

Основными видами воздействий на животный мир в районе проектируемого объекта можно считать следующие факторы:

- шумовое воздействие и другие факторы беспокойства (временное отпугивание птиц от насиженных мест, особенно неблагоприятно это может отразиться при проведении строительных работ в период яйцекладки);
- засорение территории строительным мусором и бытовыми отходами;
- загрязнение среды обитания, произошедшее во время аварий или вызванное работой двигателей транспорта, дизельгенераторов, утечкой ГСМ;
- гибель животных от столкновения с транспортом;
- возникновение пожаров и, как следствие, выгорание растительного покрова и гибель животных;
- рост пресса охоты и браконьерства.

Ущерб от проведения строительно-монтажных работ ограничится временным перемещением их на соседние биотопы и разрушением кормовых местообитаний.

Опубликованные литературные материалы указания на обитание краснокнижных видов растений и животных не имеют. Участки производства работ характеризуется низкой численностью и плотностью животного мира.

Расчет ущерба животному миру не представляется возможным.

В соответствии с письмом Минприроды России от 15 июля 2013 г. № 15-47/13183 «О применении методик» размер ущерба определен для случаев выявления нарушений законодательства Российской Федерации в области охраны окружающей среды и природопользования.

Для уменьшения возможного отрицательного антропогенного воздействия на животных и сохранения оптимальных условий их существования данной проектной документацией предусмотрены технологические, организационные и охранные мероприятия.

Технологические мероприятия:

- проведение строительных работ в зимний период;
- размещение всех работающих механизмов в тепло-, шумоизоляционных блоках заводского изготовления;
- ограничение доступа животных на технологические площадки путем установки ограждений;

- гидроизоляция внутренней поверхности технологических котлованов, сооружение обваловки по периметру этих котлованов;
- рекультивация нарушенных земель.

Организационные мероприятия:

- ознакомление персонала предприятий с экологическими требованиями при эксплуатации объектов;
- соблюдение персоналом предприятий установленных норм и правил природопользования;
- запрет охоты и рыболовства для персонала;
- принятие административных мер для пресечения незаконного пользования животным миром (включение специальных пунктов в контракты обслуживающего персонала, разработка специальных памяток, назначение ответственных лиц, осуществляющих необходимый контроль и т. п.).

Охранные мероприятия:

- максимальное сохранение в естественном виде ключевых территорий обитания (размножения) и постоянных жилищ животного мира в границах лицензионного участка.

В целях предотвращения гибели объектов животного мира запрещается:

- выжигание растительности, хранение и применение ядохимикатов, удобрений, химических реагентов, горюче-смазочных материалов и других, опасных для объектов животного мира и среды их обитания материалов, сырья и отходов производства без осуществления мер, гарантирующих предотвращение заболеваний и гибели объектов животного мира, ухудшения среды их обитания;
- установление сплошных, не имеющих специальных проходов заграждений и сооружений на путях массовой миграции животных;
- устройство в реках или протоках запаней или установление орудий лова, размеры которых превышают две трети ширины водотока;
- расчистка просек под линиями связи и электропередачи вдоль трубопроводов от подроста древесно-кустарниковой растительности в период размножения животных.

Проектом предусмотрено соблюдение требований Российского законодательства в области охраны окружающей среды при строительстве и эксплуатации хозяйственных объектов.

Общие требования по охране объектов животного мира и среды их обитания, направленные на предотвращение гибели объектов животного мира, установлены главой III Федерального закона «О животном мире».

В случае обнаружения в период производства работ редких видов животных и птиц на территории производственного объекта необходимо:

- обеспечить беспрепятственный выход животного с территории производственного объекта;
- в случае гибели животного необходимо направить информацию в адрес департамента природно-ресурсного регулирования, лесных отношений и развития Тюменской области.

Лесовосстановление

Согласно ст.63.1 Лесного кодекса Российской Федерации лица, осуществляющие рубку лесных насаждений, обязаны осуществлять компенсационные мероприятия по лесовосстановлению или лесоразведению в границах соответствующего субъекта Российской Федерации.

Согласно данным тома ЮЧПМ-ОКП.23018-П-ПОС для размещения проектируемого объекта предусмотрена сводка древесной растительности на площади 141,2154 га.

Сводка производится в эксплуатационных лесах. Площадь и видовой состав вырубаемых деревьев представлен в таблице 2.5.

Таблица 2.5 – Площадь вырубаемых деревьев

Площадь вырубки, га	Порода древесины	Диаметр, м	Кол-во деревьев, шт.	объем древесины, м ³	Масса древесины, т
Куст скважин 466					
84,5467	сосна, осина, кедр, береза	0,25	50728	10145,6	8623,76
Куст скважин 101					
56,6687	сосна, кедр, береза	0,25	34001	6800,2	5780,17

Проектируемые объекты находятся на землях лесного фонда. В условиях естественного возобновления лесов прогрессирует тенденция вытеснения хвойных пород лиственными. В связи с этим, лесовосстановление направлено на развитие хвойных лесов.

Площадь лесовосстановления принята согласно площади вырубаемых деревьев и составляет 141,2154 га.

Согласно Приказу Министерства природных ресурсов и экологии РФ от 18 августа 2014 года №367 (с изменениями на 19 февраля 2019 года) объект расположен в Западно-Сибирском северо-таежном равнинном районе Таежной лесорастительной зоны.

Согласно правилам лесовосстановления, утвержденных Минприроды России от 29.12.2021 г. №1024, критерии и требования к посадочному материалу лесных древесных пород и молоднякам, площади которых подлежат отнесению к землям, на которых расположены леса, представлена в таблице 2.6.

Таблица 2.6 - Критерии и требования к посадочному материалу лесных древесных пород и молоднякам, площади которых подлежат отнесению к землям, на которых расположены леса

Древесные породы	Требования к посадочному материалу			Критерии и требования к молоднякам, площади которых подлежат отнесению к землям, на которых расположены леса			
	Возраст не менее лет	Диаметр стволика у корневой шейки не менее, мм	Высота стволика не менее, см	Группа типов леса или типов лесорастительных условий	Возраст (к молоднякам, созданным искусственным или комбинированным способом) не менее. лет	Количество деревьев главных пород не менее, тыс.шт. на 1 га	Средняя высота дерева в главных пород не менее, м
1	2	3	4	5	6	7	8
Сосна обыкновенная	3	2,5	12	Лишайни-ковая	8	2,2	0,9
ИТОГО, шт:						310673,88	

Наиболее перспективными лесообразующими породами в целях эффективного лесовосстановления и рекультивации нарушенных лесов в данном случае, являются сосна. Она не требовательна к почвам, имеет поверхностную и умеренно-глубокую корневую систему, легко приживается в условиях сурового климата северных широт.

Для посадки планируется использовать 3-х летние сеянцы сосны, приобретенные в специализированных питомниках или заготовленные в согласованных с лесничеством местах. Количество сеянцев при лесовосстановлении берется из расчета 2200 шт/га (согласно лесохозяйственному регламенту Самаровского лесничества, приложение б). Сеянцы следует заготавливать на открытых для солнца местах, высота саженцев составляет 0,9 м.

2.9. Информация о необходимости осуществления мероприятий по защите территории от чрезвычайных ситуаций природного и техногенного характера, в том числе по обеспечению пожарной безопасности и гражданской обороне.

Отнесение организаций и объектов к категориям по гражданской обороне осуществляется в соответствии с «Правилами отнесения организаций к категориям по гражданской обороне в зависимости от роли в экономике государства или влияния на безопасность населения», утвержденными постановлением Правительства РФ от 16.08.2016 г. № 804 и на основании приказа МЧС России от 28.11.2016 г. № 632-ДСП «Об утверждении показателей для отнесения организаций к категориям по гражданской обороне».

Согласно исходным данным на разработку специального раздела «ПМ ГОЧС» и исходным данным, предоставленными ООО «Газпромнефть-Хантос», ООО «Газпромнефть-Хантос», эксплуатирующее проектируемый объект, отнесено к категории по ГО.

Ближайшие объекты и города, отнесенные к группам по ГО, отсутствуют.

Для обеспечения безаварийной эксплуатации реконструируемых трубопроводов, сокращения выбросов вредных веществ в окружающую среду проектной документацией предусмотрено:

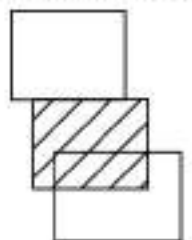
- однетрубная герметизированная система сбора и транспорта нефти;
- применение труб с внутренним и наружным антикоррозионным покрытием;
- защита трубопроводов от почвенной, атмосферной и внутренней коррозии;
- прокладка трубопроводов в единых технологических коридорах;
- соблюдение безопасных минимально допустимых расстояний между сооружениями в соответствии с действующими нормативами;
- контроль, автоматизация и управление технологическими процессами;
- строгое соблюдение периодичности планово-предупредительных ремонтов и контроль технического состояния оборудования, труб.
- защита оборудования и трубопроводов от статического электричества путем заземления.

Для привлечения внимания к непосредственной опасности, предупреждения о возможной опасности, исключения возможности повреждения трубопроводов по трассе на углах поворота трассы, на пересечениях с подземными коммуникациями установлены опознавательные и запрещающие знаки.

- Условные обозначения:
- Границы территории, в отношении которой осуществляется подготовка проекта планировки
 - Границы зон планировочного размещения линейных объектов
 - Планировочная трасса ВЛ-6кВ
 - Планировочный подъезд
 - Планировочная трасса высоковольтного ввода
 - Планировочная трасса нефтегазоборных сетей КВ1-У3 М 83
 - Границы земельных участков согласно данным ЕГРН
 - Номера характерных точек границ зон планировочного размещения линейных объектов
 - Границы вольев образных земельных участков

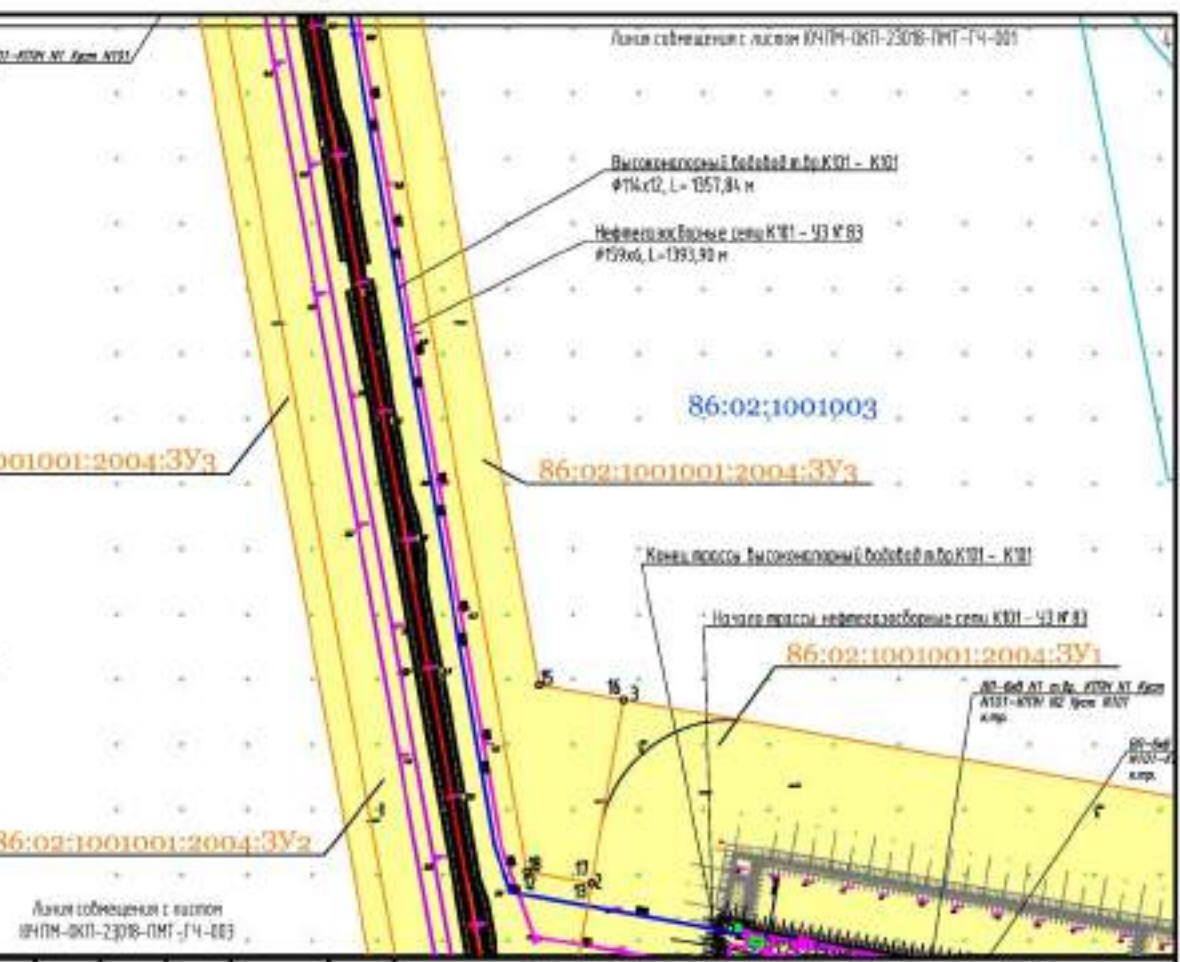
86:02:1001001:2004:3У3 Номер земельного участка в соответствии с кадастром
 86:02:1001004 Номер кадастрового квартала
 86:02:1001001:2004:3У3 Условные номера образных земельных участков

Схема сопоставления листов



86:02:1001001:2004:3У3

X	Y
1	947802.48
2	947786.58
3	947808.41
4	947846.25
5	947804.45
6	947776.58
7	947768.85
8	947763.94
9	947762.04
10	947720.16
11	947684.76
12	946734.99
13	946728.43
14	946734.99
15	947751.83
16	947705.87
17	947766.09
18	947776.80



Листы собрания с листом ЮЧПМ-ОКП-23018-ПМТ-ГЧ-002

Согласовано
Взам. инв. №
Листы и дата
Инв. № листа

X	Y	X	Y
1	947779.29	13	947717.74
2	947811.07	14	947693.93
3	947802.48	15	946876.33
4	947776.80	16	946870.05
5	946841.45	17	946728.43
6	946394.24	18	946734.99
7	946480.92	19	947684.76
8	946432.46	20	947720.16
9	946325.18	21	947751.83
10	946423.39	22	947705.87
11	947762.04	23	947766.09
12	947747.45	24	947752.05

Изм.	Колуч.	Лист	№ док.	Подпись	Дата
Разраб.	Зайцева				12.23
Проб.	Загидуллин				12.23
Нач. отд.	Нурмунаев				12.23
Инженр.	Абдуллаева				12.23
ГИП	Данюев				12.23

ЮЧПМ-ОКП-23018-ПМТ-ГЧ-002

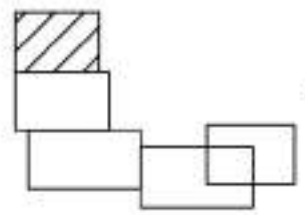
Кусты скважин ММ 466, 301. Обустройство объектов эксплуатации южной части Приобского месторождения

Проект межевания территории. Графическая часть.	Лист	Лист	Лист
	1	1	

Чертеж межевания территории
Масштаб 1:5000

ООО ЭПЦ "Трубопроводсервис"

Схема совмещения листов



ПК 5+88.06-16+19.86. Защитный
фундамент #426x18 мм, L=510 м

Конец трассы нефтегазоснабжения
сети УЭМ57.1 - УЭМ57

86:02:1001001:2004:3У10

86:02:1214003:2525

86:02:0000000:7874

86:02:1214003:2247

86:02:1214003:2244

86:02:1001001:2004:3У9

86:02:1214003

86:02:1214003:2301

86:02:1001001:2004:3У10

86:02:1001001:2004:3У9

	X	Y
1	918519.03	2709184.89
2	918517.68	2709184.18
3	918520.33	2709178.50
4	918505.55	2709171.61
5	918505.65	2709171.42
6	918521.81	2709177.52
7	918480.23	2709282.42
8	918481.89	2709283.31
9	918475.34	2709300.71
10	918455.17	2709293.25

86:02:1001001:2004:3У10

	X	Y
1	918549.44	2709200.65
2	918519.03	2709184.89
3	918521.81	2709177.52
4	918505.65	2709171.42
5	918512.81	2709156.80
6	918475.67	2709137.43
7	918459.94	2709126.07
8	918462.36	2709118.73
9	918565.65	2709157.70
10	918481.89	2709283.31
11	918512.20	2709299.37
12	918495.26	2709344.28
13	918433.94	2709321.72
14	917259.73	2709829.28
15	917077.45	2709778.37
16	917054.18	2709849.06
17	917021.95	2709838.01
18	917051.23	2709749.22
19	917232.10	2709805.76
20	917272.89	2709804.09
21	918455.17	2709293.25
22	918475.34	2709300.71

Согласовано

Взам. инв. №

Подп. и дата

Инв. № подл.

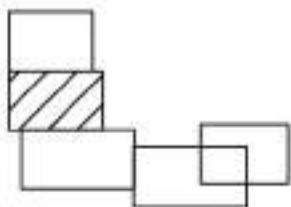
- Исходные обозначения:
- Границы территории, в отношении которой осуществляется подготовка проекта планировки
 - Границы зон планировочного размещения линейных объектов
 - Проектируемая трасса ВЛ-6кВ
 - Проектируемый подъезд
 - Проектируемая трасса высоковольтного водовода
 - Проектируемая трасса нефтегазоснабжения сетей К101-УЭ №83
 - Границы земельных участков согласно данным БТИ
 - Номер характерных точек границ зон планировочного размещения линейных объектов
 - Границы впаиваемых земельных участков
- 86:02:1001001:2004:3У9 Номер земельного участка в соответствии с кадастром
 86:02:1001001:2004:3У9 Номер кадастрового квартала
 86:02:1001001:2004:3У9 Исходный номер обрабатываемых земельных участков

Линия совмещения с листом
ЮЧПМ-ОКП-23018-ПМТ-ГЧ-005

					ЮЧПМ-ОКП-23018-ПМТ-ГЧ-004			
					Кусты скважин №№ 466, 101. Обустройство объектов эксплуатации Южной части Приобского месторождения			
Изм.	Колуч.	Лист	№ док.	Подпись	Дата	Студия	Лист	Листов
Разраб.	Защита				12.23	Проект межевания территории. Графическая часть	1	
Проб.	Защитин				12.23			
Нач. отд.	Нусуманов				12.23	Чертеж межевания территории Масштаб 1:5000	ООО ЭПЦ "Трубопроводсервис"	
Н.контр.	Абдуллаева				12.23			
ГИП	Даянов				12.23			

Схема совмещения листов

Листы совмещения: листы
ЮЧПМ-ОКП-23018-ПМТ-ГЧ-004



86:02:1001001:2004:3У10

	X	Y
14	917259.73	2709829.28
15	917077.45	2709778.37
16	917054.18	2709849.06
17	917021.95	2709838.01
18	917051.23	2709749.22
19	917232.10	2709805.76
20	917272.89	2709804.09

- Условные обозначения
- Границы территории, в отношении которой осуществляется подготовка проекта планировки
 - Границы зон планировочного размещения линейных объектов
 - Проектируемая трасса ВЛ-6кВ
 - Проектируемый подъезд
 - Проектируемая трасса выжигательного оборудования
 - Проектируемая трасса нефтегазосборных сетей КТО1-УЗ №67
 - Границы земельных участков согласно данным ЕГРН
 - Номера характерных точек границ зон планировочного размещения линейных объектов
 - Границы бивальвы образцовых земельных участков

86:02:1001001:2004:3У10 Номер земельного участка в соответствии с кадастром

86:02:1001001:2004:3У10 Номер нефтепровода/квартала

86:02:1001001:2004:3У10 Условные номера образцовых земельных участков

86:02:1214003:2361

86:02:1214003

Нефтегазосборные сети КТО1-УЗ №67
#6596, L=839,7 м

86:02:1001001:2004:3У10

Листы совмещения: листы
ЮЧПМ-ОКП-23018-ПМТ-ГЧ-004

ЮЧПМ-ОКП-23018-ПМТ-ГЧ-005

Кусты скважин №№ 466, 101. Обустройство объектов эксплуатации Южной части Приобского месторождения

Проект межевания территории. Графическая часть

Чертеж межевания территории
Масштаб 1:5000

Листов

П

Лист

1

Листов

ООО ЗПЦ "Трубопроводсервис"

Формат А4

Согласовано

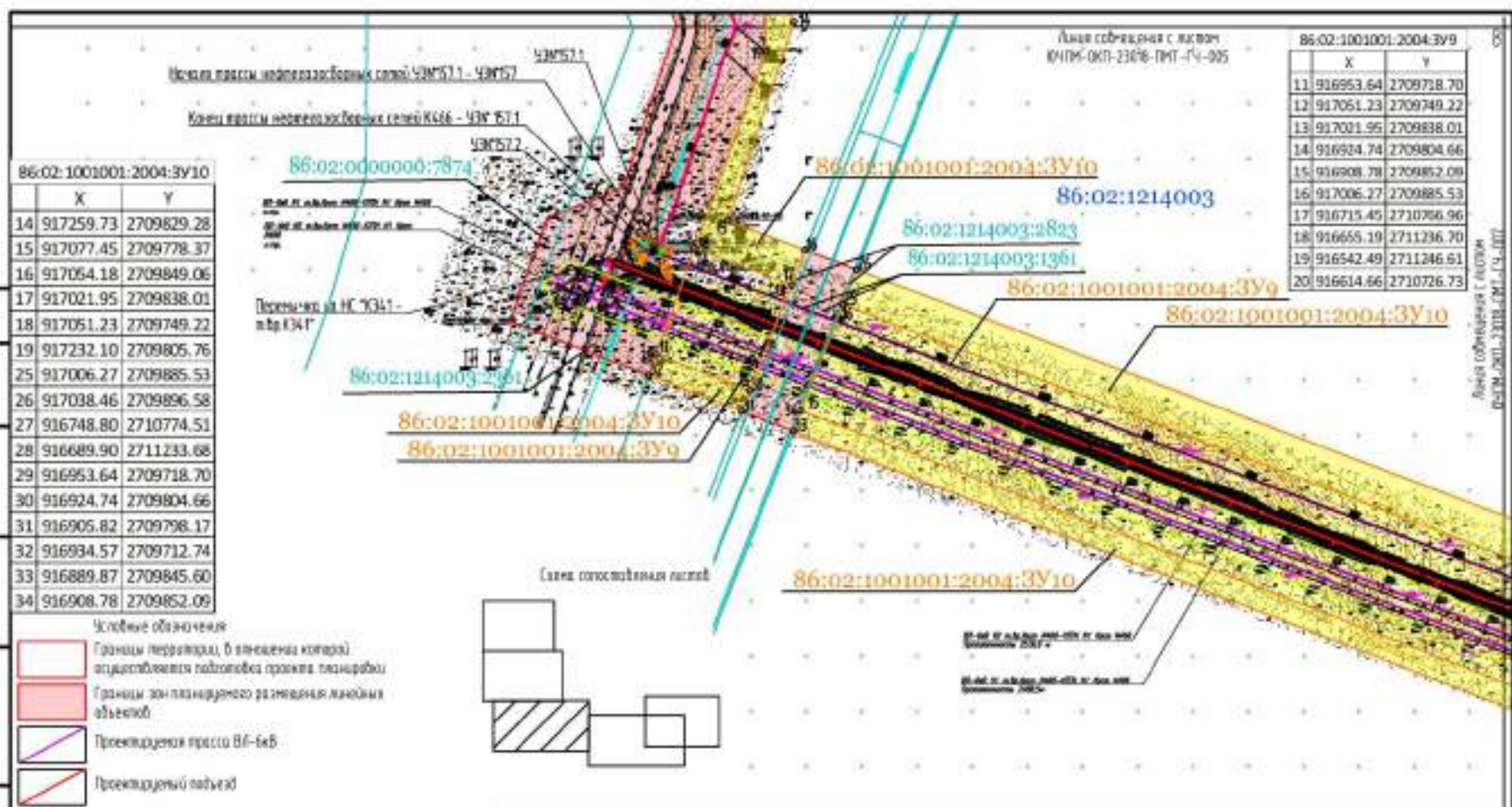
Взам. инж. М

Подп. и дата

Инд. М подл.

СНП

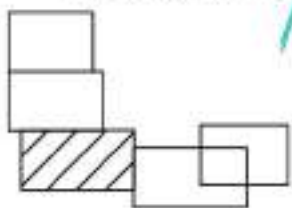
Согласовано
Взам. инв. №
Лист. и дата
Инд. № подл.



86:02:1001001:2004:3Y10	X	Y
14	917259.73	2709829.28
15	917077.45	2709778.37
16	917054.18	2709849.06
17	917021.95	2709838.01
18	917051.23	2709749.22
19	917232.10	2709805.76
25	917006.27	2709885.53
26	917038.46	2709896.58
27	916748.80	2710774.51
28	916689.90	2711233.68
29	916953.64	2709718.70
30	916924.74	2709804.66
31	916905.82	2709798.17
32	916934.57	2709712.74
33	916889.87	2709845.60
34	916908.78	2709852.09

86:02:1001001:2004:3Y9	X	Y
11	916953.64	2709718.70
12	917051.23	2709749.22
13	917001.95	2709838.01
14	916924.74	2709804.66
15	916908.78	2709852.09
16	917006.27	2709885.53
17	916715.45	2710766.96
18	916655.19	2711236.70
19	916542.49	2711246.61
20	916614.66	2710726.73

- Условные обозначения
- Границы территории, в пределах которой осуществляется подготовка проекта планировки
 - Границы зон планируемого размещения линейных объектов
 - Проектируемая дорога ВГ-6кВ
 - Проектируемый пешеход
 - Проектируемая дорога вывозного назначения
 - Проектируемая дорога нефтегазоборных сетей К101-50 № 83
 - Границы земельных участков согласно данным ЕГРН
 - 1 Номер характерных точек границ зон планируемого размещения линейных объектов
 - Границы впади образования земельных участков
- 86:02:1001004:1524 Номер земельного участка в соответствии с кадастром
 86:02:1001004 Номер кадастрового квартала
 86:02:1001001:2004:3Y9 Условные номера образующих земельных участков



Изм.	Кол.уч.	Лист	№ док.	Подпись	Дата
Разраб.				Зайцева	12.23
Проб.				Загидуллин	12.23
Нач.пр.				Нурманов	12.23
И.контр.				Абдуллаева	12.23
ГИП				Даянов	12.23

ЮЧПМ-ОКП-23018-ПМТ-ГЧ-006

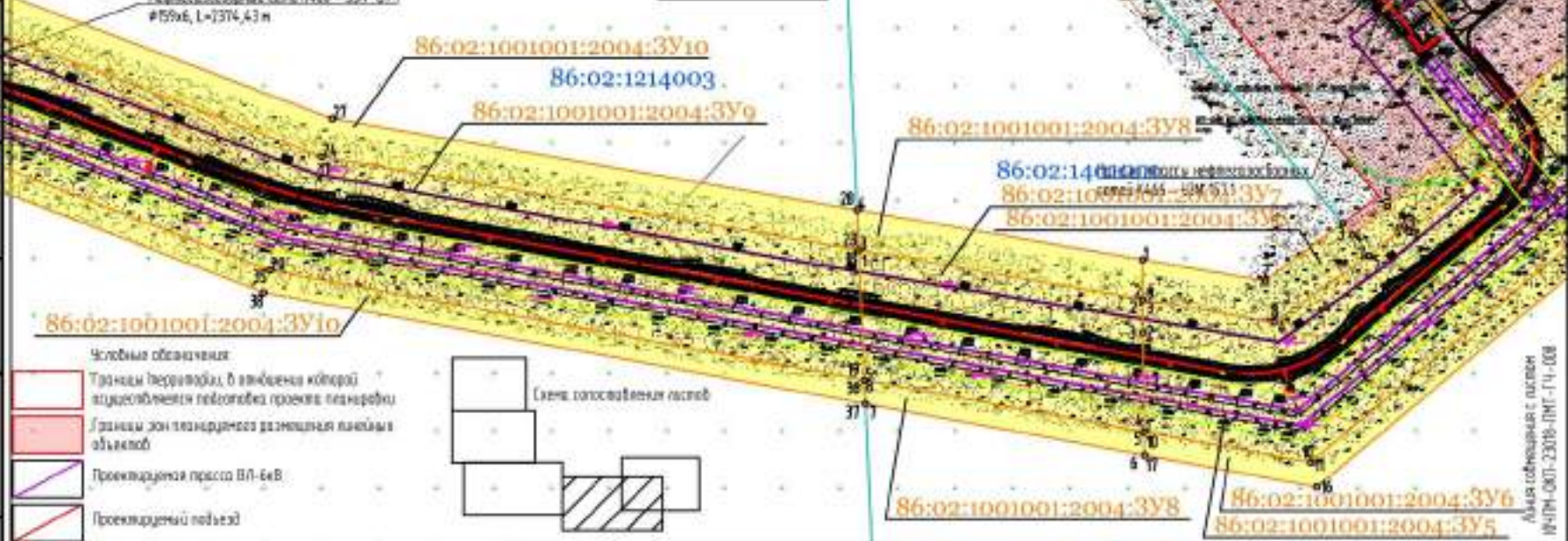
Кусты скважин № 466, 101. Обустройство объектов эксплуатации южной части Приобского месторождения

Проект межевания территории. Графическая часть.	Страница	Лист	Листов
	II	1	

Чертеж межевания территории
Масштаб 1:5000

ООО ЭПЦ "Трубопроводсервис"

86:02:1001001:2004:3У5		86:02:1001001:2004:3У6		86:02:1001001:2004:3У10		86:02:1001001:2004:3У9		
X	Y	X	Y	X	Y	X	Y	
1	916508.50	2711401.48	1	916657.93	2711483.11	23	916655.19	2711236.70
2	916594.72	2711486.68	2	916623.33	2711485.06	24	916735.45	2710766.96
3	916623.33	2711485.07	3	916655.19	2711236.70	25	917006.27	2708885.53
4	916606.62	2711599.70	4	916689.90	2711233.68	26	917038.46	2708896.58
5	916669.68	2711679.34	5	916508.50	2711491.47	27	916748.80	2710774.51
6	916696.95	2711706.60	6	916488.15	2711492.60	28	916689.90	2711233.68
7	916692.65	2711712.54	7	916522.04	2711246.61	29	916634.66	2710726.73
8	916807.30	2711935.89	8	916542.49	2711246.61	30	916542.49	2711246.61
9	916823.37	2712001.84				31	916522.04	2711246.61
10	916488.15	2711636.60				32	916695.09	2710722.18



- Числовые обозначения:
- Трансы территории, в границах которой осуществляется подготовка проекта планировки
 - Границы зон планировочного размещения линейных объектов
 - Проектируемая трасса ВЛ-6кВ
 - Проектируемая трасса
 - Проектируемая трасса бытового назначения
 - Проектируемая трасса нефтегазоборных сетей К101-103 № 63
 - Границы земельных участков согласно данным ЕГРН
- 1
- Номера характерных точек границы зон планировочного размещения линейных объектов
 - Границы вновь образованных земельных участков
- 86:02:1001001:2004:3У5 Номер земельного участка в соответствии с кадастром
 86:02:1001001:2004:3У6 Номер кадастрового квартала
 86:02:1001001:2004:3У7 Числовые номера образцов земельных участков



Изм.	Колуч.	Лист	№ док.	Подпись	Дата
Разреш.	Зайцева				12.23
Проб.	Загидуллин				12.23
Нач. отд.	Нусеуманов				12.23
Н.контр.	Абдуллаева				12.23
ГИП	Даянов				12.23

ЮЧПМ-ОКП-23018-ПМТ-ГЧ-007

Кусты скважин №№ 466, 101. Обустройство объектов эксплуатации южной части Приобского месторождения

Проект межевания территории. Графическая часть

Чертеж межевания территории
Масштаб 1:5000

Страница	Лист	Листов
II	1	

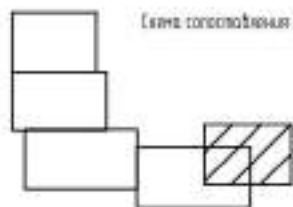
ООО ЭПЦ "Трубопроводсервис"

Согласовано

Взам. инж. М

Подп. и дата

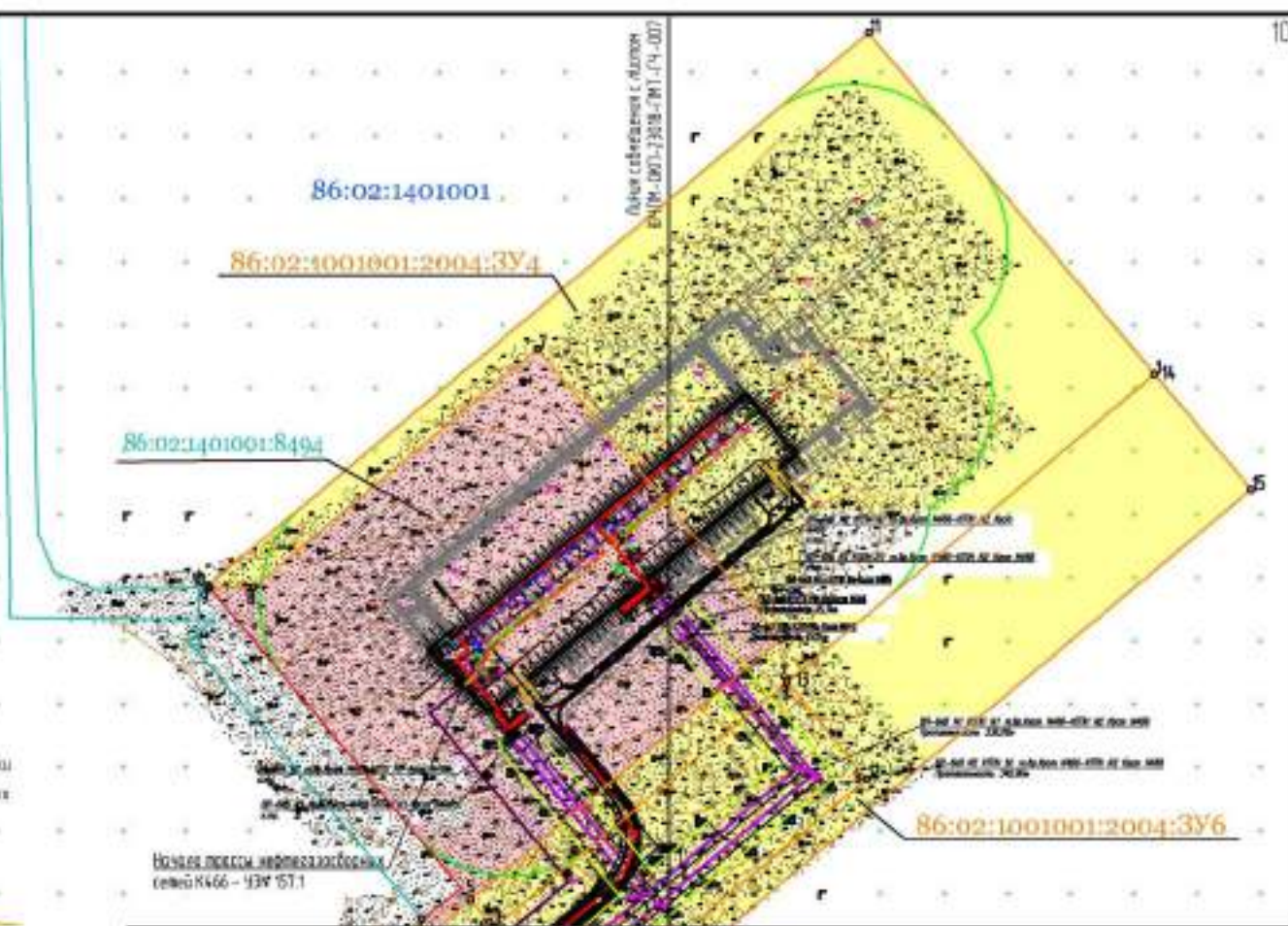
Инд. № подл.



86:02:1001001:2004:3У4		
	X	Y
1	917153.92	2712215.51
2	916897.30	2711935.69
3	916692.65	2711712.54
4	916696.95	2711708.60
5	916713.83	2711693.13
6	916931.03	2711929.57
7	917152.09	2711726.51
8	916953.23	2711510.15
9	916951.33	2711475.53
10	916953.09	2711473.91
11	917413.89	2711977.05

- Условные обозначения
- Границы территории, в отношении которой осуществляется подготовка проекта планировки
 - Границы зон планировочного размещения линейных объектов
 - Проектируемая улица ВЛ-64Б
 - Проектируемый подъезд
 - Проектируемая улица выкатного назначения
 - Проектируемая улица нефтегазосборных сетей К101-У3 № 61
 - Границы земельных участков согласно документам ЕГРН
- 01 - Начерта характерных точек границ зон планировочного размещения линейных объектов
- Границы вновь образуемых земельных участков

86:02:1001001:2004:3У4 - Номер земельного участка в соответствии с кадастром
 86:02:1001001 - Номер кадастрового квартала
 86:02:1001001:2004:3У4 - Условный номер образуемых земельных участков



Согласовано

Взам. инж. М

Подп. и дата

Инд. № подл.

Изм.	Колуч	Лист	№ док.	Подпись	Дата
Разраб.	Заичева				12.23
Проб.	Загидуллин				12.23
Нач. отд.	Нусупанов				12.23
И.контр.	Абдулмалева				12.23
ГИП	Даянов				12.23

ЮЧПМ-ОКП-23018-ПМТ-ГЧ-008			
Кусты скважин №№ 466, 101. Обустройство объектов эксплуатации Южной части Приобского месторождения			
Проект межевания территории. Графическая часть		Сводный	Лист
		П	1
Чертеж межевания территории Масштаб 1:5000		ООО ЗПЦ "Трубопроводсервис"	

Проект межевания территории. Текстовая часть

Площадь вновь отводимых земель – 113,5649 га.

Ширина полосы долгосрочного отвода предусмотрена в соответствии с требованиями пожарной безопасности», ПУЭ (7-е издание).

Участок проектирования находится на территории Ханты-Мансийского автономного округа, Ханты-Мансийского района, в Самаровском лесничестве, Ханты-Мансийском участковом лесничестве, Самаровском урочище, лесной квартал № 78 (выделы №№ 8, 11, 19, 22), в Правдинском участковом лесничестве, Правдинском урочище, лесной квартал № 47 (выделы №№ 3, 4, 5, 25, 28), № 45 (выделы №№ 31, 38, 39, 47, 48, 54, 55, 57, 58, 59, 62, 75, 84, 85).

Целевое назначение лесов – эксплуатационные леса, защитные леса.

Подготовлена проектная документация лесного участка, в соответствии с которой образованы земельные (лесные) участки:

Условный кадастровый номер - 86:02:1001001:2004:3У1, площадь 24,0904 га (240904 кв.м.), образование путем раздела земельного участка с кадастровым номером 86:02:1001001:2004 с сохранением исходного земельного участка в измененных границах. Участок расположен по адресу: Ханты-Мансийский автономный округ - Югра, Ханты-Мансийский район, Самаровское лесничество, Ханты-Мансийское участковое лесничество, Самаровское урочище, лесной квартал № 78 (выделы №№ 8, 19, 22).

В соответствии с пунктом 11 части 1 статьи 25 Лесного кодекса Российской Федерации вид разрешенного использования – осуществление геологического изучения недр, разведка и добыча полезных ископаемых, заготовка древесины.

Условный кадастровый номер - 86:02:1001001:2004:3У2, площадь 18,7160 га (187160 кв.м.), образование путем раздела земельного участка с кадастровым номером 86:02:1001001:2004 с сохранением исходного земельного участка в измененных границах. Участок расположен по адресу: Ханты-Мансийский автономный округ - Югра, Ханты-Мансийский район, Самаровское лесничество, Ханты-Мансийское участковое лесничество, Самаровское урочище, лесной квартал № 78 (выделы №№ 8, 11, 19, 22).

В соответствии с пунктом 11 части 1 статьи 25 Лесного кодекса Российской Федерации вид разрешенного использования – строительство, реконструкция, эксплуатация линейных объектов, заготовка древесины.

Условный кадастровый номер - 86:02:1001001:2004:3У3, площадь 11,7919 га (117919 кв.м.), образование путем раздела земельного участка с кадастровым номером 86:02:1001001:2004 с сохранением исходного земельного участка в измененных границах. Участок расположен по адресу: Ханты-Мансийский автономный округ - Югра, Ханты-Мансийский район, Самаровское лесничество, Ханты-Мансийское участковое лесничество, Самаровское урочище, лесной квартал № 78 (выделы №№ 8, 11, 19, 22).

В соответствии с пунктом 11 части 1 статьи 25 Лесного кодекса Российской Федерации вид разрешенного использования – строительство, реконструкция, эксплуатация линейных объектов, заготовка древесины.

Условный кадастровый номер - 86:02:1001001:2004:3У4, площадь 14,4279 га (144279 кв.м.), образование путем раздела земельного участка с кадастровым номером 86:02:1001001:2004 с сохранением исходного земельного участка в измененных границах. Участок расположен по адресу: Ханты-Мансийский автономный округ - Югра, Ханты-Мансийский район, Самаровское лесничество, Правдинское участковое лесничество, Правдинское урочище, лесной квартал № 47 (выделы №№ 3, 4, 5, 25).

В соответствии с пунктом 11 части 1 статьи 25 Лесного кодекса Российской Федерации вид разрешенного использования – осуществление геологического изучения недр, разведка и добыча полезных ископаемых; заготовка древесины.

Условный кадастровый номер - 86:02:1001001:2004:3У5, площадь 6,3066 га (63066 кв.м.), образование путем раздела земельного участка с кадастровым номером 86:02:1001001:2004 с сохранением исходного земельного участка в измененных границах. Участок расположен по адресу: Ханты-Мансийский автономный округ - Югра, Ханты-Мансийский район, Самаровское лесничество, Правдинское участковое лесничество, Правдинское урочище, лесной квартал № 47 (выделы №№ 4, 25).

В соответствии с пунктом 11 части 1 статьи 25 Лесного кодекса Российской Федерации вид разрешенного использования – строительство, реконструкция, эксплуатация линейных объектов, заготовка древесины.

Условный кадастровый номер - 86:02:1001001:2004:3У6, площадь 6,6302 га (66302 кв.м.), образование путем раздела земельного участка с кадастровым номером 86:02:1001001:2004 с сохранением исходного земельного участка в измененных границах. Участок расположен по адресу: Ханты-Мансийский автономный округ - Югра, Ханты-Мансийский район, Самаровское лесничество, Правдинское участковое лесничество, Правдинское урочище, лесной квартал № 47 (выделы №№ 4, 5, 25).

В соответствии с пунктом 11 части 1 статьи 25 Лесного кодекса Российской Федерации вид разрешенного использования – строительство, реконструкция, эксплуатация линейных объектов, заготовка древесины.

Условный кадастровый номер - 86:02:1001001:2004:3У7, площадь 2,7788 га (27788 кв.м.), образование путем раздела земельного участка с кадастровым номером 86:02:1001001:2004 с сохранением исходного земельного участка в измененных границах. Участок расположен по адресу: Ханты-Мансийский автономный округ - Югра, Ханты-Мансийский район, Самаровское лесничество, Правдинское участковое лесничество, Правдинское урочище, лесной квартал № 45 (выделы №№ 58, 59, 84), № 47 (выделы №№ 4, 28).

В соответствии с пунктом 11 части 1 статьи 25 Лесного кодекса Российской Федерации вид разрешенного использования – строительство, реконструкция, эксплуатация линейных объектов, заготовка древесины.

Условный кадастровый номер - 86:02:1001001:2004:3У8, площадь 1,3483 га (13483 кв.м.), образование путем раздела земельного участка с кадастровым номером 86:02:1001001:2004 с сохранением исходного земельного участка в измененных границах. Участок расположен по адресу: Ханты-Мансийский автономный округ - Югра, Ханты-Мансийский район, Самаровское лесничество, Правдинское участковое лесничество, Правдинское урочище, лесной квартал № 45 (выделы №№ 58, 59, 84), № 47 (выделы №№ 4, 28).

В соответствии с пунктом 11 части 1 статьи 25 Лесного кодекса Российской Федерации вид разрешенного использования – строительство, реконструкция, эксплуатация линейных объектов, заготовка древесины.

Условный кадастровый номер - 86:02:1001001:2004:3У9, площадь 16,1349 га (161349 кв.м.), образование путем раздела земельного участка с кадастровым номером 86:02:1001001:2004 с сохранением исходного земельного участка в измененных границах. Участок расположен по адресу: Ханты-Мансийский автономный округ - Югра, Ханты-Мансийский район, Самаровское лесничество, Правдинское участковое лесничество, Правдинское урочище, лесной квартал № 45 (выделы №№ 38, 48, 54, 55, 57, 58, 59, 62, 75, 84, 85).

В соответствии с пунктом 11 части 1 статьи 25 Лесного кодекса Российской Федерации вид разрешенного использования – строительство, реконструкция, эксплуатация линейных объектов, заготовка древесины.

Условный кадастровый номер - 86:02:1001001:2004:ЗУ10, площадь 11,3399 га (113399 кв.м.), образование путем раздела земельного участка с кадастровым номером 86:02:1001001:2004 с сохранением исходного земельного участка в измененных границах. Участок расположен по адресу: Ханты-Мансийский автономный округ - Югра, Ханты-Мансийский район, Самаровское лесничество, Правдинское участковое лесничество, Правдинское урочище, лесной квартал № 45 (выделы №№ 31, 38, 39, 47, 48, 54, 55, 57, 58, 59, 62, 75, 84, 85).

В соответствии с пунктом 11 части 1 статьи 25 Лесного кодекса Российской Федерации вид разрешенного использования – строительство, реконструкция, эксплуатация линейных объектов, заготовка древесины.

Сведения об образуемых земельных участках и частей земельных участков представлены в таблице 1.

Таблица 1 – Сведения об образуемых земельных участках и частей земельных участков

Условный номер образуемого земельного участка	Номера характерных точек образуемых земельных участков	Кадастровый номер земельного участка, из которого образуются земельные участки	Площадь образуемого земельного участка, га	Способ образования земельного участка	Сведения об отнесении (неотнесении) образуемых земельных участков к территории общего пользования	Целевое назначение лесов, вид (виды) разрешенного использования лесного участка, количественные и качественные характеристики лесного участка, сведения о нахождении лесного участка в границах особо защитных участков лесов	Условные номера образуемых земельных участков, кадастровые номера или иные ранее присвоенные государственные учетные номера существующих земельных участков, в отношении которых предполагаются их резервирование и (или) изъятие для государственных или муниципальных нужд, их адреса или описание местоположения, перечень и адреса расположенных на таких земельных участках объектов недвижимого имущества	Перечень кадастровых номеров существующих земельных участков, на которых линейный объект может быть размещен на условиях сервитута, публичного сервитута, их адреса или описание местоположения, перечень и адреса расположенных на таких земельных участках объектов недвижимого имущества	Сведения об отнесении образуемого земельного участка к определенной категории земель (в том числе в случае, если земельный участок в связи с размещением линейного объекта подлежит отнесению к определенной категории земель в силу закона без необходимости принятия решения о переводе земельного участка из состава земель этой категории в другую) или сведения о необходимости перевода земельного участка из состава земель одной категории в другую
1	2	3	4	5	6	7	8	9	10
86:02:1001001:2004:3У1	1-6	86:02:1001001:2004	24,0904	образование путем раздела земельного участка с кадастровым номером 86:02:1001001:2004 с сохранением исходного земельного участка в измененных границах	-	Эксплуатационные леса. Самаровское лесничество, Ханты-Мансийское участковое лесничество, Самаровское урочище, лесной квартал № 78 (выделы №№ 8, 19, 22). Вид разрешенного использования – осуществление геологического изучения недр, разведка и добыча полезных ископаемых, заготовка	-	-	Перевод земель из одной категории в другую не требуется

Условный номер образуемого земельного участка	Номера характерных точек образуемых земельных участков	Кадастровый номер земельного участка, из которого образуются земельные участки	Площадь образуемого земельного участка, га	Способ образования земельного участка	Сведения об отнесении (неотнесении) образуемых земельных участков к территории общего пользования	Целевое назначение лесов, вид (виды) разрешенного использования лесного участка, количественные и качественные характеристики лесного участка, сведения о нахождении лесного участка в границах особо защитных участков лесов	Условные номера образуемых земельных участков, кадастровые номера или иные ранее присвоенные государственные учетные номера существующих земельных участков, в отношении которых предполагаются их резервирование и (или) изъятие для государственных или муниципальных нужд, их адреса или описание местоположения, перечень и адреса расположенных на таких земельных участках объектов недвижимого имущества	Перечень кадастровых номеров существующих земельных участков, на которых линейный объект может быть размещен на условиях сервитута, публичного сервитута, их адреса или описание местоположения, перечень и адреса расположенных на таких земельных участках объектов недвижимого имущества	Сведения об отнесении образуемого земельного участка к определенной категории земель (в том числе в случае, если земельный участок в связи с размещением линейного объекта подлежит отнесению к определенной категории земель в силу закона без необходимости принятия решения о переводе земельного участка из состава земель этой категории в другую) или сведения о необходимости перевода земельного участка из состава земель одной категории в другую
1	2	3	4	5	6	7	8	9	10
						древесины.			
86:02:1001001:2004:3У2	1-22	86:02:1001001:2004	18,7160	образование путем раздела земельного участка с кадастровым номером 86:02:1001001:2004 с сохранением исходного земельного участка в измененных границах	-	Эксплуатационные леса. Самаровское лесничество, Ханты-Мансийское участковое лесничество, Самаровское урочище, лесной квартал № 78 (выделы №№ 8, 11, 19, 22). Вид разрешенного использования – строительство, реконструкция, эксплуатация линейных объектов, заготовка древесины.	-	-	Перевод земель из одной категории в другую не требуется
86:02:1001001:2004:3У3	1-24	86:02:1001001:2004	11,7919	образование путем	-	Эксплуатационные	-	-	Перевод земель из

Условный номер образуемого земельного участка	Номера характерных точек образуемых земельных участков	Кадастровый номер земельного участка, из которого образуются земельные участки	Площадь образуемого земельного участка, га	Способ образования земельного участка	Сведения об отнесении (неотнесении) образуемых земельных участков к территории общего пользования	Целевое назначение лесов, вид (виды) разрешенного использования лесного участка, количественные и качественные характеристики лесного участка, сведения о нахождении лесного участка в границах особо защитных участков лесов	Условные номера образуемых земельных участков, кадастровые номера или иные ранее присвоенные государственные учетные номера существующих земельных участков, в отношении которых предполагаются их резервирование и (или) изъятие для государственных или муниципальных нужд, их адреса или описание местоположения, перечень и адреса расположенных на таких земельных участках объектов недвижимого имущества	Перечень кадастровых номеров существующих земельных участков, на которых линейный объект может быть размещен на условиях сервитута, публичного сервитута, их адреса или описание местоположения, перечень и адреса расположенных на таких земельных участках объектов недвижимого имущества	Сведения об отнесении образуемого земельного участка к определенной категории земель (в том числе в случае, если земельный участок в связи с размещением линейного объекта подлежит отнесению к определенной категории земель в силу закона без необходимости принятия решения о переводе земельного участка из состава земель этой категории в другую) или сведения о необходимости перевода земельного участка из состава земель одной категории в другую
1	2	3	4	5	6	7	8	9	10
				раздела земельного участка с кадастровым номером 86:02:1001001:2004 с сохранением исходного земельного участка в измененных границах		леса. Самаровское лесничество, Ханты-Мансийское участковое лесничество, Самаровское урочище, лесной квартал № 78 (выделы №№ 8, 11, 19, 22). Вид разрешенного использования – строительство, реконструкция, эксплуатация линейных объектов, заготовка древесины.			одной категории в другую не требуется
86:02:1001001:2004:3У4	1-11	86:02:1001001:2004	14,4279	образование путем раздела земельного участка с	-	Защитные леса. Самаровское лесничество,	-	-	Перевод земель из одной категории в другую не требуется

Условный номер образуемого земельного участка	Номера характерных точек образуемых земельных участков	Кадастровый номер земельного участка, из которого образуются земельные участки	Площадь образуемого земельного участка, га	Способ образования земельного участка	Сведения об отнесении (неотнесении) образуемых земельных участков к территории общего пользования	Целевое назначение лесов, вид (виды) разрешенного использования лесного участка, количественные и качественные характеристики лесного участка, сведения о нахождении лесного участка в границах особо защитных участков лесов	Условные номера образуемых земельных участков, кадастровые номера или иные ранее присвоенные государственные учетные номера существующих земельных участков, в отношении которых предполагается их резервирование и (или) изъятие для государственных или муниципальных нужд, их адреса или описание местоположения, перечень и адреса расположенных на таких земельных участках объектов недвижимого имущества	Перечень кадастровых номеров существующих земельных участков, на которых линейный объект может быть размещен на условиях сервитута, публичного сервитута, их адреса или описание местоположения, перечень и адреса расположенных на таких земельных участках объектов недвижимого имущества	Сведения об отнесении образуемого земельного участка к определенной категории земель (в том числе в случае, если земельный участок в связи с размещением линейного объекта подлежит отнесению к определенной категории земель в силу закона без необходимости принятия решения о переводе земельного участка из состава земель этой категории в другую) или сведения о необходимости перевода земельного участка из состава земель одной категории в другую
1	2	3	4	5	6	7	8	9	10
				кадастровым номером 86:02:1001001:2004 с сохранением исходного земельного участка в измененных границах		Правдинское участковое лесничество, Правдинское урочище, лесной квартал № 47 (выделы №№ 3, 4, 5, 25). Вид разрешенного использования – осуществление геологического изучения недр, разведка и добыча полезных ископаемых; заготовка древесины.			
86:02:1001001:2004:3У5	1-10	86:02:1001001:2004	6,3066	образование путем	-	Защитные леса.	-	-	Перевод земель из

Условный номер образуемого земельного участка	Номера характерных точек образуемых земельных участков	Кадастровый номер земельного участка, из которого образуются земельные участки	Площадь образуемого земельного участка, га	Способ образования земельного участка	Сведения об отнесении (неотнесении) образуемых земельных участков к территории общего пользования	Целевое назначение лесов, вид (виды) разрешенного использования лесного участка, количественные и качественные характеристики лесного участка, сведения о нахождении лесного участка в границах особо защитных участков лесов	Условные номера образуемых земельных участков, кадастровые номера или иные ранее присвоенные государственные учетные номера существующих земельных участков, в отношении которых предполагаются их резервирование и (или) изъятие для государственных или муниципальных нужд, их адреса или описание местоположения, перечень и адреса расположенных на таких земельных участках объектов недвижимого имущества	Перечень кадастровых номеров существующих земельных участков, на которых линейный объект может быть размещен на условиях сервитута, публичного сервитута, их адреса или описание местоположения, перечень и адреса расположенных на таких земельных участках объектов недвижимого имущества	Сведения об отнесении образуемого земельного участка к определенной категории земель (в том числе в случае, если земельный участок в связи с размещением линейного объекта подлежит отнесению к определенной категории земель в силу закона без необходимости принятия решения о переводе земельного участка из состава земель этой категории в другую) или сведения о необходимости перевода земельного участка из состава земель одной категории в другую
1	2	3	4	5	6	7	8	9	10
				раздела земельного участка с кадастровым номером 86:02:1001001:2004 с сохранением исходного земельного участка в измененных границах		Самаровское лесничество, Правдинское участковое лесничество, Правдинское урочище, лесной квартал № 47 (выделы №№ 4, 25). Вид разрешенного использования – строительство, реконструкция, эксплуатация линейных объектов, заготовка древесины.			одной категории в другую не требуется
86:02:1001001:2004:3У6	1-17	86:02:1001001:2004	6,6302	образование путем раздела земельного участка с кадастровым	-	Защитные леса. Самаровское лесничество, Правдинское	-	-	Перевод земель из одной категории в другую не требуется

Условный номер образуемого земельного участка	Номера характерных точек образуемых земельных участков	Кадастровый номер земельного участка, из которого образуются земельные участки	Площадь образуемого земельного участка, га	Способ образования земельного участка	Сведения об отнесении (неотнесении) образуемых земельных участков к территории общего пользования	Целевое назначение лесов, вид (виды) разрешенного использования лесного участка, количественные и качественные характеристики лесного участка, сведения о нахождении лесного участка в границах особо защитных участков лесов	Условные номера образуемых земельных участков, кадастровые номера или иные ранее присвоенные государственные учетные номера существующих земельных участков, в отношении которых предполагается их резервирование и (или) изъятие для государственных или муниципальных нужд, их адреса или описание местоположения, перечень и адреса расположенных на таких земельных участках объектов недвижимого имущества	Перечень кадастровых номеров существующих земельных участков, на которых линейный объект может быть размещен на условиях сервитута, публичного сервитута, их адреса или описание местоположения, перечень и адреса расположенных на таких земельных участках объектов недвижимого имущества	Сведения об отнесении образуемого земельного участка к определенной категории земель (в том числе в случае, если земельный участок в связи с размещением линейного объекта подлежит отнесению к определенной категории земель в силу закона без необходимости принятия решения о переводе земельного участка из состава земель этой категории в другую) или сведения о необходимости перевода земельного участка из состава земель одной категории в другую
1	2	3	4	5	6	7	8	9	10
				номером 86:02:1001001:2004 с сохранением исходного земельного участка в измененных границах		участковое лесничество, Правдинское урочище, лесной квартал № 47 (выделы №№ 4, 5, 25). Вид разрешенного использования – строительство, реконструкция, эксплуатация линейных объектов, заготовка древесины.			
86:02:1001001:2004:3У7	1-5	86:02:1001001:2004	2,7788	образование путем раздела земельного участка с кадастровым номером 86:02:1001001:2004	-	Защитные леса. Самаровское лесничество, Правдинское участковое лесничество,	-	-	Перевод земель из одной категории в другую не требуется

Условный номер образуемого земельного участка	Номера характерных точек образуемых земельных участков	Кадастровый номер земельного участка, из которого образуются земельные участки	Площадь образуемого земельного участка, га	Способ образования земельного участка	Сведения об отнесении (неотнесении) образуемых земельных участков к территории общего пользования	Целевое назначение лесов, вид (виды) разрешенного использования лесного участка, количественные и качественные характеристики лесного участка, сведения о нахождении лесного участка в границах особо защитных участков лесов	Условные номера образуемых земельных участков, кадастровые номера или иные ранее присвоенные государственные учетные номера существующих земельных участков, в отношении которых предполагаются их резервирование и (или) изъятие для государственных или муниципальных нужд, их адреса или описание местоположения, перечень и адреса расположенных на таких земельных участках объектов недвижимого имущества	Перечень кадастровых номеров существующих земельных участков, на которых линейный объект может быть размещен на условиях сервитута, публичного сервитута, их адреса или описание местоположения, перечень и адреса расположенных на таких земельных участках объектов недвижимого имущества	Сведения об отнесении образуемого земельного участка к определенной категории земель (в том числе в случае, если земельный участок в связи с размещением линейного объекта подлежит отнесению к определенной категории земель в силу закона без необходимости принятия решения о переводе земельного участка из состава земель этой категории в другую) или сведения о необходимости перевода земельного участка из состава земель одной категории в другую
1	2	3	4	5	6	7	8	9	10
				с сохранением исходного земельного участка в измененных границах		Правдинское урочище, лесной квартал № 45 (выделы №№ 58, 59, 84), № 47 (выделы №№ 4, 28). Вид разрешенного использования – строительство, реконструкция, эксплуатация линейных объектов, заготовка древесины.			
86:02:1001001:2004:3У8	1-8	86:02:1001001:2004	1,3483	образование путем раздела земельного участка с кадастровым номером 86:02:1001001:2004 с сохранением	-	Защитные леса. Самаровское лесничество, Правдинское участковое лесничество, Правдинское	-	-	Перевод земель из одной категории в другую не требуется

Условный номер образуемого земельного участка	Номера характерных точек образуемых земельных участков	Кадастровый номер земельного участка, из которого образуются земельные участки	Площадь образуемого земельного участка, га	Способ образования земельного участка	Сведения об отнесении (неотнесении) образуемых земельных участков к территории общего пользования	Целевое назначение лесов, вид (виды) разрешенного использования лесного участка, количественные и качественные характеристики лесного участка, сведения о нахождении лесного участка в границах особо защитных участков лесов	Условные номера образуемых земельных участков, кадастровые номера или иные ранее присвоенные государственные учетные номера существующих земельных участков, в отношении которых предполагаются их резервирование и (или) изъятие для государственных или муниципальных нужд, их адреса или описание местоположения, перечень и адреса расположенных на таких земельных участках объектов недвижимого имущества	Перечень кадастровых номеров существующих земельных участков, на которых линейный объект может быть размещен на условиях сервитута, публичного сервитута, их адреса или описание местоположения, перечень и адреса расположенных на таких земельных участках объектов недвижимого имущества	Сведения об отнесении образуемого земельного участка к определенной категории земель (в том числе в случае, если земельный участок в связи с размещением линейного объекта подлежит отнесению к определенной категории земель в силу закона без необходимости принятия решения о переводе земельного участка из состава земель этой категории в другую) или сведения о необходимости перевода земельного участка из состава земель одной категории в другую
1	2	3	4	5	6	7	8	9	10
				исходного земельного участка в измененных границах		урочище, лесной квартал № 45 (выделы №№ 58, 59, 84), № 47 (выделы №№ 4, 28). Вид разрешенного использования – строительство, реконструкция, эксплуатация линейных объектов, заготовка древесины.			
86:02:1001001:2004:3У9	1-24	86:02:1001001:2004	16,1349	образование путем раздела земельного участка с кадастровым номером 86:02:1001001:2004 с сохранением исходного	-	Защитные леса. Самаровское лесничество, Правдинское участковое лесничество, Правдинское урочище, лесной	-	-	Перевод земель из одной категории в другую не требуется

Условный номер образуемого земельного участка	Номера характерных точек образуемых земельных участков	Кадастровый номер земельного участка, из которого образуются земельные участки	Площадь образуемого земельного участка, га	Способ образования земельного участка	Сведения об отнесении (неотнесении) образуемых земельных участков к территории общего пользования	Целевое назначение лесов, вид (виды) разрешенного использования лесного участка, количественные и качественные характеристики лесного участка, сведения о нахождении лесного участка в границах особо защитных участков лесов	Условные номера образуемых земельных участков, кадастровые номера или иные ранее присвоенные государственные учетные номера существующих земельных участков, в отношении которых предполагается их резервирование и (или) изъятие для государственных или муниципальных нужд, их адреса или описание местоположения, перечень и адреса расположенных на таких земельных участках объектов недвижимого имущества	Перечень кадастровых номеров существующих земельных участков, на которых линейный объект может быть размещен на условиях сервитута, публичного сервитута, их адреса или описание местоположения, перечень и адреса расположенных на таких земельных участках объектов недвижимого имущества	Сведения об отнесении образуемого земельного участка к определенной категории земель (в том числе в случае, если земельный участок в связи с размещением линейного объекта подлежит отнесению к определенной категории земель в силу закона без необходимости принятия решения о переводе земельного участка из состава земель этой категории в другую) или сведения о необходимости перевода земельного участка из состава земель одной категории в другую
1	2	3	4	5	6	7	8	9	10
				земельного участка в измененных границах		квартал № 45 (выделы №№ 38, 48, 54, 55, 57, 58, 59, 62, 75, 84, 85). Вид разрешенного использования – строительство, реконструкция, эксплуатация линейных объектов, заготовка древесины.			
86:02:1001001:2004:3У10	1-46	86:02:1001001:2004	11,3399	образование путем раздела земельного участка с кадастровым номером 86:02:1001001:2004 с сохранением исходного земельного участка	-	Защитные леса. Самаровское лесничество, Правдинское участковое лесничество, Правдинское урочище, лесной квартал № 45	-	-	Перевод земель из одной категории в другую не требуется

Условный номер образуемого земельного участка	Номера характерных точек образуемых земельных участков	Кадастровый номер земельного участка, из которого образуются земельные участки	Площадь образуемого земельного участка, га	Способ образования земельного участка	Сведения об отнесении (неотнесении) образуемых земельных участков к территории общего пользования	Целевое назначение лесов, вид (виды) разрешенного использования лесного участка, количественные и качественные характеристики лесного участка, сведения о нахождении лесного участка в границах особо защитных участков лесов	Условные номера образуемых земельных участков, кадастровые номера или иные ранее присвоенные государственные учетные номера существующих земельных участков, в отношении которых предполагаются их резервирование и (или) изъятие для государственных или муниципальных нужд, их адреса или описание местоположения, перечень и адреса расположенных на таких земельных участках объектов недвижимого имущества	Перечень кадастровых номеров существующих земельных участков, на которых линейный объект может быть размещен на условиях сервитута, публичного сервитута, их адреса или описание местоположения, перечень и адреса расположенных на таких земельных участках объектов недвижимого имущества	Сведения об отнесении образуемого земельного участка к определенной категории земель (в том числе в случае, если земельный участок в связи с размещением линейного объекта подлежит отнесению к определенной категории земель в силу закона без необходимости принятия решения о переводе земельного участка из состава земель этой категории в другую) или сведения о необходимости перевода земельного участка из состава земель одной категории в другую
1	2	3	4	5	6	7	8	9	10
				в измененных границах		(выделы №№ 38, 48, 54, 55, 57, 58, 59, 62, 75, 84, 85). Вид разрешенного использования – строительство, реконструкция, эксплуатация линейных объектов, заготовка древесины.			

Распределение земель отражено в таблице 2.

Таблица 2 – Распределение земель

Общая площадь - всего	В том числе									
	лесные земли					нелесные земли				
	покрытые лесной растительностью, всего	в том числе, покрытые лесными культурами	лесные питомники и плантации	непокрытые лесной растительностью	Итого	дороги	просеки	болота	другие	Итого
1	2	3	4	5	6	7	8	9	10	11
Эксплуатационные леса										
54.5983	19.7353	--	--	--	19.7353	--	--	34.1887	0.6743	34.8630
Защитные леса										
58.9666	57.8358	--	--	--	57.8358	--	0.0084	--	1.1224	1.1308
ИТОГО:										
113.5649	77.5711	--	--	--	77.5711	--	0.0084	34.1887	1.7967	35.9938

Сведения об особо защитных участках лесов (ОЗУ), особо охраняемых природных территориях (ООПТ), зонах с особыми условиями использования территорий на проектируемом лесном участке отсутствуют, сведения представлены в таблице 3.

Таблица 3 – Сведения об особо защитных участках лесов (ОЗУ), особо охраняемых природных территориях (ООПТ), зонах с особыми условиями использования территорий на проектируемом лесном участке

Наименование участкового лесничества	Наименование урочища (при наличии)	Виды ОЗУ, наименование ООПТ, виды зон с особыми условиями использования территорий	Перечень лесных кварталов или их частей	Перечень лесных выделов или их частей	Площадь (га)
1	2	3	4	5	6
-	-	-	-	-	-

Количественные и качественные характеристики проектируемого лесного участка представлены в таблице 4.

Таблица 4 – Количественные и качественные характеристики проектируемого лесного участка

Целевое назначение лесов	Участковое лесничество/урочище (при наличии)	Лесной квартал	Лесотаксационный выдел	Преобладающая порода	Площадь (га)/запас древесины (куб.м)	В том числе по группам возраста древостоя (га / куб. м)			
						молодняк и	средне-возрастные	приспевающие	спелые и перестойные
1	2	3	4	5	6	7	8	9	10
Участок 1: Скважины добычные и разведочные (куст скважин №101)									
Эксплуатационные	Ханты-Мансийское / Самаровское	78	8	С	4.6780 / 94	-	-	4.6780/94	-
Эксплуатационные	Ханты-Мансийское / Самаровское	78	19		19.3348 / -	Болото			
Эксплуатационные	Ханты-Мансийское / Самаровское	78	22		0.0776 / -	Профиль			
Итого по участку 1:					24.0904 / 94	-	-	4.6780/94	-
Участок 2: Дорога автомобильная (куст скважин №101)									
Эксплуатационные	Ханты-Мансийское / Самаровское	78	8	С	7.1150 / 142	-	-	7.1150/142	-
Эксплуатационные	Ханты-Мансийское / Самаровское	78	11	С	3.2788 / 328	-	-	-	3.2788/328

Целевое назначение лесов	Участковое лесничество/урочище (при наличии)	Лесной квартал	Лесотаксационный выдел	Преобладающая порода	Площадь (га)/запас древесины (куб.м)	В том числе по группам возраста древостоя (га / куб. м)			
						молодняк и	средне-возрастные	приспевающие	спелые и перестойные
1	2	3	4	5	6	7	8	9	10
Эксплуатационные	Ханты-Мансийское / Самаровское	78	19		7.9089 / -	Болото			
Эксплуатационные	Ханты-Мансийское / Самаровское	78	22		0.4133 / -	Профиль			
Итого по участку 2:					18.7160 / 470	-	-	7.1150/142	3.2788/328
Участок 3: Линии электропередачи всех классов напряжения, сеть нефтегазосборная (куст скважин №101)									
Эксплуатационные	Ханты-Мансийское / Самаровское	78	8	С	3.6400 / 73	-	-	3.6400/73	-
Эксплуатационные	Ханты-Мансийское / Самаровское	78	11	С	1.0235 / 102	-	-	-	1.0235/102
Эксплуатационные	Ханты-Мансийское / Самаровское	78	19		6.9450 / -	Болото			
Эксплуатационные	Ханты-Мансийское / Самаровское	78	22		0.1834 / -	Профиль			
Итого по участку 3:					11.7919 / 175	-	-	3.6400/73	1.0235/102
Участок 4: Скважины добычные и разведочные (куст скважин №466)									
Защитные*	Правдинское / Правдинское	47	3	К	1.5782 / 253	-	-	-	1.5782/253
Защитные*	Правдинское / Правдинское	47	4	Б	5.0269 / 955	-	-	-	5.0269/955
Защитные*	Правдинское / Правдинское	47	5	Б	7.5015 / 1425	-	-	-	7.5015/1425
Защитные*	Правдинское / Правдинское	47	25		0.3213 / -	Профиль			
Итого по участку 4:					14.4279 / 2633	-	-	-	14.1066/2633
Участок 5: Дорога автомобильная (куст скважин №466)									
Защитные*	Правдинское / Правдинское	47	4	Б	6.2446 / 1186	-	-	-	6.2446/1186
Защитные*	Правдинское / Правдинское	47	25		0.0620 / -	Профиль			
Итого по участку 5:					6.3066 / 1186	-	-	-	6.2446/1186
Участок 6: Линии электропередачи всех классов напряжения, дорога автомобильная, сеть нефтегазосборная (куст скважин №466)									
Защитные*	Правдинское / Правдинское	47	4	Б	4.0557 / 771	-	-	-	4.0557/771
Защитные*	Правдинское / Правдинское	47	5	Б	2.4173 / 459	-	-	-	2.4173/459
Защитные*	Правдинское / Правдинское	47	25		0.1572 / -	Профиль			
Итого по участку 6:					6.6302 / 1230	-	-	-	6.4730/1230
Участок 7: Дорога автомобильная (куст скважин №466)									
Защитные*	Правдинское / Правдинское	45	58	К	0.7844 / 149	-	0.7844/149	-	-
Защитные*	Правдинское / Правдинское	45	59	Б/Е	1.7962 / 306	-	-	-	1.7962/306
Защитные*	Правдинское / Правдинское	45	84		0.0458 / -	Профиль			
Защитные*	Правдинское / Правдинское	47	4	Б	0.1467 / 28	-	-	-	0.1467/28

Целевое назначение лесов	Участковое лесничество/урочище (при наличии)	Лесной квартал	Лесотаксационный выдел	Преобладающая порода	Площадь (га)/запас древесины (куб.м)	В том числе по группам возраста древостоя (га / куб. м)			
						молодняк и	средне-возрастные	приспевающие	спелые и перестойные
1	2	3	4	5	6	7	8	9	10
Защитные*	Правдинское / Правдинское	47	28		0.0057 / -	Просека квартальная			
Итого по участку 7:					2.7788 / 483	-	0.7844/149	-	1.9429/334
Участок 8: Линии электропередачи всех классов напряжения, сеть нефтегазосборная (куст скважин №466)									
Защитные*	Правдинское / Правдинское	45	58	К	0.7617 / 145	-	0.7617/145	-	-
Защитные*	Правдинское / Правдинское	45	59	Б/Е	0.4780 / 82	-	-	-	0.4780/82
Защитные*	Правдинское / Правдинское	45	84		0.0347 / -	Профиль			
Защитные*	Правдинское / Правдинское	47	4	Б	0.0712 / 14	-	-	-	0.0712/14
Защитные*	Правдинское / Правдинское	47	28		0.0027 / -	Просека квартальная			
Итого по участку 8:					1.3483 / 241	-	0.7617/145	-	0.5492/96
Участок 9: Дорога автомобильная (куст скважин №466)									
Защитные*	Правдинское / Правдинское	45	54	Б	0.4476 / 76	-	-	-	0.4476/76
Защитные*	Правдинское / Правдинское	45	55	Б	0.3182 / 35	-	-	-	0.3182/35
Защитные*	Правдинское / Правдинское	45	57	Б	6.2885 / 1195	-	-	-	6.2885/1195
Защитные*	Правдинское / Правдинское	45	58	К	1.9840 / 377	-	1.9840/377	-	-
Защитные*	Правдинское / Правдинское	45	59	Б/Е	0.0098 / 2	-	-	-	0.0098/2
Защитные*	Правдинское / Правдинское	45	84		0.1875 / -	Профиль			
Защитные**	Правдинское / Правдинское	45	38	Б	0.0220 / 4	-	-	-	0.0220/4
Защитные**	Правдинское / Правдинское	45	48	Б	5.2230 / 836	-	-	-	5.2230/836
Защитные**	Правдинское / Правдинское	45	62	Б	1.5520 / 295	-	-	-	1.5520/295
Защитные**	Правдинское / Правдинское	45	75		0.0045 / -	Трасса коммуникаций			
Защитные**	Правдинское / Правдинское	45	85		0.0978 / -	Профиль			
Итого по участку 9:					16.1349 / 2820	-	1.9840/377	-	13.8611/2443
Участок 10: Линии электропередачи всех классов напряжения, сеть нефтегазосборная (куст скважин №466)									
Защитные*	Правдинское / Правдинское	45	54	Б	0.6395 / 109	-	-	-	0.6395/109
Защитные*	Правдинское / Правдинское	45	55	Б	0.1997 / 22	-	-	-	0.1997/22
Защитные*	Правдинское / Правдинское	45	57	Б	2.5550 / 485	-	-	-	2.5550/485
Защитные*	Правдинское / Правдинское	45	58	К	1.0503 / 200	-	1.0503/200	-	-
Защитные*	Правдинское / Правдинское	45	59	Б/Е	0.0668 / 11	-	-	-	0.0668/11

Целевое назначение лесов	Участковое лесничество/урочище (при наличии)	Лесной квартал	Лесотаксационный выдел	Преобладающая порода	Площадь (га)/запас древесины (куб.м)	В том числе по группам возраста древостоя (га / куб. м)			
						молодняк и	средне-возрастные	приспевающие	спелые и перестойные
1	2	3	4	5	6	7	8	9	10
Защитные*	Правдинское / Правдинское	45	84		0.0928 / -	Профиль			
Защитные**	Правдинское / Правдинское	45	31	Б	0.0438 / 7	-	-	-	0.0438/7
Защитные**	Правдинское / Правдинское	45	38	Б	1.8270 / 292	-	-	-	1.8270/292
Защитные**	Правдинское / Правдинское	45	39	Б	0.1944 / 31	-	-	-	0.1944/31
Защитные**	Правдинское / Правдинское	45	47	Б/Е	0.0593 / 11	-	-	-	0.0593/11
Защитные**	Правдинское / Правдинское	45	48	Б	3.7936 / 607	-	-	-	3.7936/607
Защитные**	Правдинское / Правдинское	45	62	Б	0.6989 / 133	-	-	-	0.6989/133
Защитные**	Правдинское / Правдинское	45	75		0.0542 / -	Трасса коммуникаций			
Защитные**	Правдинское / Правдинское	45	85		0.0646 / -	Профиль			
Итого по участку 10:					11.3399 / 1908	-	1.0503/200	-	10.0780/1708
ВСЕГО:					113.5649 / 11240	-	4.5804/871	15.4330/309	57.5577/10060
<i>в том числе в эксплуатационных лесах:</i>					<i>54.5983 / 739</i>	-	-	<i>15.4330/309</i>	<i>4.3023/430</i>
<i>в том числе в защитных лесах:</i>					<i>58.9666 / 10501</i>	-	<i>4.5804/871</i>	-	<i>53.2554/9630</i>

Средние таксационные показатели насаждений лесного участка отражены в таблице 5.

Таблица 5 – Средние таксационные показатели насаждений лесного участка

Лесной квартал	Лесотаксационный выдел	Целевое назначение лесов	Преобладающая порода	Состав	Возраст	Бонитет	Полнота	Средний запас древесины лесных насаждений (куб.м / га)			
								молодняки	средне-возрастные	приспевающие	спелые и перестойные
1	2	3	4	5	6	7	8	9	10	11	12
Участок 1: Скважины добычные и разведочные (куст скважин №101)											
78	8	Эксплуатационные	С	10С	90	5Б	0.4	-	-	20	-
Участок 2: Дорога автомобильная (куст скважин №101)											
78	8	Эксплуатационные	С	10С	90	5Б	0.4	-	-	20	-
78	11	Эксплуатационные	С	5С4Б10С	130	5А	0.5	-	-	-	100
Участок 3: Линии электропередачи всех классов напряжения, сеть нефтегазосборная (куст скважин №101)											
78	8	Эксплуатационные	С	10С	90	5Б	0.4	-	-	20	-
78	11	Эксплуатационные	С	5С4Б10С	130	5А	0.5	-	-	-	100
Участок 4: Скважины добычные и разведочные (куст скважин №101)											
47	3	Защитные*	К	2К2К3С3Б+Е	250	5	0.5	-	-	-	160
47	4	Защитные*	Б	5Б20С2Е1К+П	120	3	0.7	-	-	-	190
47	5	Защитные*	Б	4Б20С2К2Е+П	120	3	0.7	-	-	-	190

Лесной квартал	Лесогазовый выдел	Целевое назначение лесов	Преобладающая порода	Состав	Возраст	Бонитет	Полнота	Средний запас древесины лесных насаждений (куб.м / га)			
								молодняки	средне-возрастные	приспевающие	спелые и перестойные
1	2	3	4	5	6	7	8	9	10	11	12
Участок 5: Дорога автомобильная (куст скважин №101)											
47	4	Защитные*	Б	5Б2ОС2Е1К+П	120	3	0.7	-	-	-	190
Участок 6: Линии электропередачи всех классов напряжения, дорога автомобильная, сеть нефтегазосборная (куст скважин №101)											
47	4	Защитные*	Б	5Б2ОС2Е1К+П	120	3	0.7	-	-	-	190
47	5	Защитные*	Б	4Б2ОС2К2Е+П	120	3	0.7	-	-	-	190
Участок 7: Дорога автомобильная (куст скважин №101)											
45	58	Защитные*	К	4К2ЕЗБ1ОС+П	140	5	0.5	-	190	-	-
45	59	Защитные*	Б/Е	5Б2ОС2Е1К+П / 6Е2К2П	120	3	0.4	-	-	-	110 / 60
47	4	Защитные*	Б	5Б2ОС2Е1К+П	120	3	0.7	-	-	-	190
Участок 8: Линии электропередачи всех классов напряжения, сеть нефтегазосборная (куст скважин №101)											
45	58	Защитные*	К	4К2ЕЗБ1ОС+П	140	5	0.5	-	190	-	-
45	59	Защитные*	Б/Е	5Б2ОС2Е1К+П / 6Е2К2П	120	3	0.4	-	-	-	110 / 60
47	4	Защитные*	Б	5Б2ОС2Е1К+П	120	3	0.7	-	-	-	190
Участок 9: Дорога автомобильная (куст скважин №101)											
45	54	Защитные*	Б	5Б2ОС2К1Е+П	120	4	0.7	-	-	-	170
45	55	Защитные*	Б	6Б2К1Е1С	120	5	0.7	-	-	-	110
45	57	Защитные*	Б	5Б2ОС2К1Е+П	120	3	0.7	-	-	-	190
45	58	Защитные*	К	4К2ЕЗБ1ОС+П	140	5	0.5	-	190	-	-
45	59	Защитные*	Б/Е	5Б2ОС2Е1К+П / 6Е2К2П	120	3	0.4	-	-	-	110 / 60
45	38	Защитные**	Б	6Б1ОС2К1Е	110	4	0.7	-	-	-	160
45	48	Защитные**	Б	5Б2ОС2Е1К+П	120	3	0.6	-	-	-	160
45	62	Защитные**	Б	5Б2ОС2К1Е+П	120	3	0.7	-	-	-	190
Участок 10: Линии электропередачи всех классов напряжения, сеть нефтегазосборная (куст скважин №101)											
45	54	Защитные*	Б	5Б2ОС2К1Е+П	120	4	0.7	-	-	-	170
45	55	Защитные*	Б	6Б2К1Е1С	120	5	0.7	-	-	-	110
45	57	Защитные*	Б	5Б2ОС2К1Е+П	120	3	0.7	-	-	-	190
45	58	Защитные*	К	4К2ЕЗБ1ОС+П	140	5	0.5	-	190	-	-
45	59	Защитные*	Б/Е	5Б2ОС2Е1К+П / 6Е2К2П	120	3	0.4	-	-	-	110 / 60
45	31	Защитные**	Б	6Б2ОС1К1Е	120	3	0.6	-	-	-	160
45	38	Защитные**	Б	6Б1ОС2К1Е	110	4	0.7	-	-	-	160
45	39	Защитные**	Б	6Б1ОС2К1Е	119	4	0.7	-	-	-	160
45	47	Защитные**	Б	6Б2ОС1К1Е+П / 8Е1К1П	119	3	0.4	-	-	-	110/70
45	48	Защитные**	Б	5Б2ОС2Е1К+П	120	3	0.6	-	-	-	160
45	62	Защитные**	Б	5Б2ОС2К1Е+П	120	3	0.7	-	-	-	190

Объекты лесной инфраструктуры представлены в таблице 6.

Таблица 6 – Объекты лесной инфраструктуры

N п/п	Лесничество	Участковое лесничество/урочище (при наличии)	Лесной квартал	Лесотаксационный выдел	Наименование объекта	Единица измерения	Объем
1	2	3	4	5	6	7	8
1	Самаровское	Ханты-Мансийское / Самаровское	47	28	Просека квартальная	-	-

Объекты лесного семеноводства представлены в таблице 7.

Таблица 7 – Объекты лесного семеноводства

N п/п	Лесничество	Участковое лесничество/урочище (при наличии)	Лесной квартал	Лесотаксационный выдел	Наименование объекта	Единица измерения	Объем
1	2	3	4	5	6	7	8
-	-	-	-	-	-	-	-

Объекты, не связанные с созданием лесной инфраструктуры, представлены в таблице 8.

Таблица 8 – Объекты, не связанные с созданием лесной инфраструктуры

N п/п	Лесничество	Участковое лесничество/урочище (при наличии)	Лесной квартал	Лесотаксационный выдел	Наименование объекта	Единица измерения	Объем
1	2	3	4	5	6	7	8
1	Самаровское	Правдинское / Правдинское	45	75	Трасса коммуникаций	-	-

Перечень координат характерных точек образуемых земельных участков представлен в таблице 9.

Таблица 9 – Перечень координат характерных точек образуемых земельных участков

Условный номер образуемого земельного участка: 86:02:1001001:2004:ЗУ1					
Площадь образуемого земельного участка: 240904 кв. м					
Обозначение характерных точек границ	Координаты, м		Обозначение характерных точек границ	Координаты, м	
	X	Y		X	Y
1	946519.72	2727682.46	4	946782.35	2728404.49
2	946728.42	2727709.46	5	946432.46	2728359.38
3	946870.05	2727727.79	6	946480.92	2727983.69
Условный номер образуемого земельного участка: 86:02:1001001:2004:ЗУ2					
Площадь образуемого земельного участка: 187160 кв. м					
Обозначение характерных точек границ	Координаты, м		Обозначение характерных точек границ	Координаты, м	
	X	Y		X	Y
1	947802.49	2727322.31	12	946734.99	2727659.50
2	947786.59	2727355.80	13	946728.42	2727709.46
3	947808.41	2727366.06	14	946519.72	2727682.46
4	947846.23	2727383.70	15	946480.92	2727983.69
5	947804.48	2727471.43	16	946394.24	2727972.34
6	947776.18	2727457.94	17	946441.45	2727612.20
7	947768.88	2727454.82	18	947776.80	2727309.61
8	947763.99	2727453.13	19	947767.59	2727455.34
9	947762.04	2727457.20	20	947767.83	2727455.40
10	947720.16	2727436.44	21	947766.09	2727459.21
11	947684.76	2727448.46	22	947765.87	2727459.11
Условный номер образуемого земельного участка: 86:02:1001001:2004:ЗУ3					
Площадь образуемого земельного участка: 117919 кв. м					
Обозначение характерных точек границ	Координаты, м		Обозначение характерных точек границ	Координаты, м	
	X	Y		X	Y

точек границ			точек границ		
1	947779.29	2727288.56	13	947717.74	2727473.18
2	947811.07	2727304.22	14	947693.93	2727481.24
3	947802.49	2727322.31	15	946878.53	2727662.42
4	947776.80	2727309.61	16	946870.05	2727727.79
5	946441.45	2727612.20	17	946728.42	2727709.46
6	946394.24	2727972.34	18	946734.99	2727659.50
7	946480.92	2727983.69	19	947684.76	2727448.46
8	946432.46	2728359.38	20	947720.16	2727436.44
9	946325.18	2728345.31	21	947751.83	2727490.12
10	946423.39	2727595.81	22	947765.87	2727459.11
11	947762.04	2727457.20	23	947766.09	2727459.21
12	947747.45	2727487.98	24	947752.00	2727490.19
Условный номер образуемого земельного участка: 86:02:1001001:2004:3У4					
Площадь образуемого земельного участка: 144279 кв. м					
Обозначение характерных точек границ	Координаты, м		Обозначение характерных точек границ	Координаты, м	
	X	Y		X	Y
1	917153.92	2712215.51	7	917152.09	2711726.51
2	916897.30	2711935.69	8	916953.23	2711510.15
3	916692.65	2711712.54	9	916951.33	2711475.53
4	916696.95	2711708.60	10	916953.09	2711473.91
5	916713.83	2711693.13	11	917413.89	2711977.05
6	916931.03	2711929.57			
Условный номер образуемого земельного участка: 86:02:1001001:2004:3У5					
Площадь образуемого земельного участка: 63066 кв. м					
Обозначение характерных точек границ	Координаты, м		Обозначение характерных точек границ	Координаты, м	
	X	Y		X	Y
1	916508.50	2711491.48	6	916696.95	2711708.60
2	916594.72	2711486.68	7	916692.65	2711712.54
3	916623.33	2711485.07	8	916897.30	2711935.69
4	916608.62	2711599.70	9	916823.37	2712001.84
5	916669.88	2711679.14	10	916488.35	2711636.60
Условный номер образуемого земельного участка: 86:02:1001001:2004:3У6					
Площадь образуемого земельного участка: 66302 кв. м					
Обозначение характерных точек границ	Координаты, м		Обозначение характерных точек границ	Координаты, м	
	X	Y		X	Y
1	916657.92	2711483.12	10	916508.50	2711491.48
2	916644.21	2711590.05	11	916488.35	2711636.60
3	916697.27	2711655.21	12	916823.37	2712001.84
4	916687.37	2711664.32	13	916897.30	2711935.69
5	916713.83	2711693.13	14	917153.92	2712215.51
6	916696.95	2711708.60	15	917066.07	2712296.08
7	916669.88	2711679.14	16	916467.25	2711643.20
8	916608.62	2711599.70	17	916488.15	2711492.61
9	916623.33	2711485.07			
Условный номер образуемого земельного участка: 86:02:1001001:2004:3У7					
Площадь образуемого земельного участка: 27788 кв. м					
Обозначение характерных точек границ	Координаты, м		Обозначение характерных точек границ	Координаты, м	
	X	Y		X	Y
1	916655.19	2711236.70	4	916508.50	2711491.47
2	916623.33	2711485.06	5	916542.49	2711246.61
3	916594.72	2711486.68			
Условный номер образуемого земельного участка: 86:02:1001001:2004:3У8					
Площадь образуемого земельного участка: 13483 кв. м					
Обозначение	Координаты, м		Обозначение	Координаты, м	

характерных точек границ	X	Y	характерных точек границ	X	Y
1	916657.92	2711483.11	5	916508.50	2711491.47
2	916623.33	2711485.06	6	916488.15	2711492.60
3	916655.19	2711236.70	7	916522.04	2711248.41
4	916689.90	2711233.68	8	916542.49	2711246.61
Условный номер образуемого земельного участка: 86:02:1001001:2004:ЗУ9					
Площадь образуемого земельного участка: 161349 кв. м					
Обозначение характерных точек границ	Координаты, м		Обозначение характерных точек границ	Координаты, м	
	X	Y		X	Y
1	918519.03	2709184.89	13	917021.95	2709838.01
2	918517.68	2709184.18	14	916924.74	2709804.66
3	918520.33	2709178.50	15	916908.78	2709852.09
4	918505.55	2709171.61	16	917006.27	2709885.53
5	918505.65	2709171.42	17	916715.45	2710766.96
6	918521.81	2709177.52	18	916655.19	2711236.70
7	918480.23	2709282.42	19	916542.49	2711246.61
8	918481.89	2709283.31	20	916614.66	2710726.73
9	918475.34	2709300.71	21	918474.87	2709211.33
10	918455.17	2709293.25	22	918503.42	2709226.26
11	916953.64	2709718.70	23	918503.17	2709226.91
12	917051.23	2709749.22	24	918474.61	2709211.99
Условный номер образуемого земельного участка: 86:02:1001001:2004:ЗУ10					
Площадь образуемого земельного участка: 113399 кв. м					
Обозначение характерных точек границ	Координаты, м		Обозначение характерных точек границ	Координаты, м	
	X	Y		X	Y
1	918549.44	2709200.65	24	916715.45	2710766.96
2	918519.03	2709184.89	25	917006.27	2709885.53
3	918521.81	2709177.52	26	917038.46	2709896.58
4	918505.65	2709171.42	27	916748.80	2710774.51
5	918512.81	2709156.80	28	916689.90	2711233.68
6	918475.67	2709137.43	29	916953.64	2709718.70
7	918459.94	2709126.07	30	916924.74	2709804.66
8	918462.36	2709118.73	31	916905.82	2709798.17
9	918565.65	2709157.70	32	916934.57	2709712.74
10	918481.89	2709283.31	33	916889.87	2709845.60
11	918512.20	2709299.37	34	916908.78	2709852.09
12	918495.26	2709344.28	35	916614.66	2710726.73
13	918433.94	2709321.72	36	916542.49	2711246.61
14	917259.73	2709829.28	37	916522.04	2711248.41
15	917077.45	2709778.37	38	916595.09	2710722.18
16	917054.18	2709849.06	39	918503.42	2709226.26
17	917021.95	2709838.01	40	918533.80	2709242.12
18	917051.23	2709749.22	41	918533.58	2709242.78
19	917232.10	2709805.76	42	918503.17	2709226.91
20	917272.89	2709804.09	43	918438.17	2709192.19
21	918455.17	2709293.25	44	918474.87	2709211.33
22	918475.34	2709300.71	45	918474.61	2709211.99
23	916655.19	2711236.70	46	918437.95	2709192.86

Сведения о границах территории, применительно к которой осуществляется подготовка проекта межевания

Границы территории, применительно к которой осуществляется подготовка проекта межевания, располагаются на территории Ханты-Мансийского района (МСК-86 зона 2). Каталог координат характерных точек границы территории представлен в таблице 10.

Таблица 10 - Перечень координат характерных точек границы территории, применительно к которой осуществляется подготовка проекта межевания

Куст 466		
	X	Y
1	916953.09	2711473.90
2	916722.04	2711685.62
3	916644.20	2711590.05
4	916748.80	2710774.51
5	917077.45	2709778.37
6	917259.73	2709829.28
7	918433.94	2709321.72
8	918495.26	2709344.28
9	918565.65	2709157.70
10	918462.36	2709118.73
11	918431.00	2709213.97
12	917252.52	2709723.38
13	917103.57	2709681.79
14	917072.86	2709614.67
15	916977.57	2709584.85
16	916595.09	2710722.18
17	916467.25	2711643.20
18	917066.07	2712296.08
19	917413.89	2711977.05
Куст 101		
20	946325.18	2728345.32
21	946423.39	2727595.81
22	947779.29	2727288.56
23	947872.05	2727334.32
24	947899.01	2727441.12
25	947920.03	2727452.56
26	947909.70	2727474.34
27	947919.69	2727478.67
28	947893.35	2727539.26
29	947878.58	2727532.78
30	947870.75	2727549.12
31	947717.74	2727473.18
32	947693.93	2727481.24
33	946878.53	2727662.42
34	946782.35	2728404.49

Вид разрешенного использования образуемых земельных участков, предназначенных для размещения линейных объектов и объектов капитального строительства, проектируемых в составе линейного объекта, а также существующих земельных участков, занятых линейными объектами и объектами капитального строительства, входящими в состав линейных объектов, в соответствии с проектом планировки территории

Информация о видах разрешенного использования образуемых земельных участков, предназначенных для размещения линейных объектов и объектов капитального строительства, проектируемых в составе линейного объекта, а также существующих земельных участков, занятых линейными объектами и объектами капитального строительства, входящими в состав линейных объектов, в соответствии с проектом планировки территории, представлена в таблице 11.

Таблица 11 - Сведения об образуемых земельных участках

Условный номер образуемого земельного участка	Кадастровый номер земельного участка	Площадь образуемого земельного участка, га	Способ образования земельного участка	Категория земель	Разрешенное использование	Сведения об отнесении образуемого земельного участка к определенной категории земель или сведения о необходимости перевода земельного участка из состава земель одной категории в другую
86:02:1001001:2004:3У1	86:02:1001001:2004	24,0904	образование путем раздела земельного участка с кадастровым номером 86:02:1001001:2004 с сохранением исходного земельного участка в измененных границах	Земли лесного фонда	осуществление геологического изучения недр, разведка и добыча полезных ископаемых, заготовка древесины	Перевод земель из одной категории в другую не требуется
86:02:1001001:2004:3У2		18,7160			строительство, реконструкция, эксплуатация линейных объектов, заготовка древесины	
86:02:1001001:2004:3У3		11,7919			строительство, реконструкция, эксплуатация линейных объектов, заготовка древесины	
86:02:1001001:2004:3У4		14,4279			осуществление геологического изучения недр, разведка и добыча полезных ископаемых; заготовка древесины	
86:02:1001001:2004:3У5		6,3066			строительство, реконструкция, эксплуатация линейных объектов, заготовка древесины	
86:02:1001001:2004:3У6		6,6302			строительство, реконструкция, эксплуатация линейных объектов, заготовка древесины	
86:02:1001001:2004:3У7		2,7788			строительство, реконструкция, эксплуатация линейных объектов, заготовка древесины	
86:02:1001001:2004:3У8		1,3483			строительство, реконструкция, эксплуатация линейных объектов, заготовка древесины	
86:02:1001001:2004:3У9		16,1349			строительство, реконструкция, эксплуатация линейных объектов, заготовка древесины	
86:02:1001001:2004:3У10		11,3399			строительство, реконструкция,	

					эксплуатация линейных объектов, заготовка древесины	
--	--	--	--	--	--	--