

**РОССИЙСКАЯ ФЕДЕРАЦИЯ
ПАО «СУРГУТНЕФТЕГАЗ»**

**Сургутский
научно-исследовательский и проектный институт
«СургутНИПИнефть»
структурное подразделение**

Заказчик - НГДУ «Лянторнефть»

**«НЕФТЕГАЗОПРОВОД ОТ КУСТА СКВАЖИН 7».
ЮЖНО-ЛЯМИНСКОЕ НЕФТЯНОЕ
МЕСТОРОЖДЕНИЕ**

**МАТЕРИАЛЫ ПРЕДВАРИТЕЛЬНОЙ ОЦЕНКИ ВОЗДЕЙСТВИЯ
НА ОКРУЖАЮЩУЮ СРЕДУ НАМЕЧАЕМОЙ ДЕЯТЕЛЬНОСТИ**

18040-ПОВОС

**РОССИЙСКАЯ ФЕДЕРАЦИЯ
ПАО «СУРГУТНЕФТЕГАЗ»**

**Сургутский
научно-исследовательский и проектный институт
«СургутНИПИнефть»
структурное подразделение**

**«НЕФТЕГАЗОПРОВОД ОТ КУСТА СКВАЖИН 7».
ЮЖНО-ЛЯМИНСКОЕ НЕФТЯНОЕ
МЕСТОРОЖДЕНИЕ**

**МАТЕРИАЛЫ ПРЕДВАРИТЕЛЬНОЙ ОЦЕНКИ ВОЗДЕЙСТВИЯ
НА ОКРУЖАЮЩУЮ СРЕДУ НАМЕЧАЕМОЙ ДЕЯТЕЛЬНОСТИ**

18040-ПОВОС

Главный инженер	26.02.2022	А.П.Пестряков
Главный инженер проекта	26.02.2022	В.В.Горавский

Инв. № подл.	Подп. и дата	Взам. инв. №

Обозначение	Наименование	Примечание
18040-ПОВОС-С	Содержание тома	2
18040-ПОВОС.ТЧ	Текстовая часть	3
	Общее количество листов документов, включенных в том	39

Изм.	Кол.уч	Лист	№ док.	Подп.	Дата	Изм.	Кол.уч	Лист	№ док.	Подп.	Дата	18040-ПОВОС-С			
												Стадия	Лист	Листов	
Разраб.		Шаркова			26.02.22								П		1
Пров.		Рыткина			26.02.22								ПАО «Сургутнефтегаз» «СургутНИПИнефть»		
Нач. отд.		Брюхнова			26.02.22								Формат А4		
Н. контр.		Приступа			26.02.22										
ГИП		Горавский			26.02.22										

Оглавление

1 ИНФОРМАЦИЯ О ПЛАНИРУЕМОЙ (НАМЕЧАЕМОЙ) ХОЗЯЙСТВЕННОЙ И ИНОЙ ДЕЯТЕЛЬНОСТИ 4

1.1 Цель и условия реализации 4

1.2 Возможные альтернативные варианты 4

1.3 Сроки осуществления и предполагаемые требования к месту размещения объекта 5

1.4 Затрагиваемые муниципальные образования, возможность трансграничного воздействия 5

1.5 Соответствие планируемой (намечаемой) деятельности документам территориального и стратегического планирования 5

2 ИНФОРМАЦИЯ О СОСТОЯНИИ ОКРУЖАЮЩЕЙ СРЕДЫ, КОТОРАЯ МОЖЕТ ПОДВЕРГНУТЬСЯ ВОЗДЕЙСТВИЮ 7

3 ИНФОРМАЦИЯ О ВОЗМОЖНЫХ ВОЗДЕЙСТВИИ НА ОКРУЖАЮЩУЮ СРЕДУ 17

3.1 Потребность в земельных и иных ресурсах 17

3.2 Отходы производства и потребления 17

3.3 Нагрузки на транспортную и иные инфраструктуры территории 19

3.4 Выбросы загрязняющих веществ в атмосферный воздух 19

3.5 Сбросы загрязняющих веществ в водные объекты 21

3.6 Меры по предотвращению и (или) уменьшению воздействия на окружающую среду 21

4 ПЕРЕЧЕНЬ НОРМАТИВНО-ПРАВОВЫХ ДОКУМЕНТОВ И ЛИТЕРАТУРЫ 28

Приложение А (справочное) Копии справочных документов 29

А.1 Копия письма Министерства природных ресурсов и экологии Российской Федерации от 30.04.2020 №15-47/10213 с выкопировками приложения к письму 29

А.2 Копия письма Департамента недропользования и природных ресурсов Ханты-Мансийского автономного округа – Югры от 19.11.2021 №12-Исх-32637 33

А.3 Копия заключения Службы Государственной охраны объектов культурного наследия ХМАО-Югры от 20.12.2021 г. №21-6604 35

А.3 Копия письма Департамента недропользования и природных ресурсов Ханты-Мансийского автономного округа-Югры от 29.11.2021 №12-Исх-33666 38

Согласовано

Взам. инв. №
Подп. и дата

Инв. № подл.

Изм.	Кол.уч	Лист	№ док.	Подп.	Дата

18040-ПОВОС.ТЧ

Текстовая часть

Стадия	Лист	Листов
П	1	38

ПАО «Сургутнефтегаз»
«СургутНИПИнефть»

1 ИНФОРМАЦИЯ О ПЛАНИРУЕМОЙ (НАМЕЧАЕМОЙ) ХОЗЯЙСТВЕННОЙ И ИНОЙ ДЕЯТЕЛЬНОСТИ

1.1 Цель и условия реализации

Цель реализации, планируемой (намечаемой) хозяйственной деятельности: строительство нефтегазопровода от куста скважин 7 на территории Южно-Ляминского нефтяного месторождения ПАО «Сургутнефтегаз».

1.2 Возможные альтернативные варианты

В соответствии с приказом Минприроды РФ «Об утверждении требований к материалам оценки воздействия на окружающую среду» от 01.12.2020 №999 в настоящем документе выполнен анализ альтернативных вариантов реализации планируемой (намечаемой) деятельности и обоснование выбора варианта планируемой (намечаемой) хозяйственной деятельности.

Оптимальный вариант выбран на основе проведенной оценки намечаемой деятельности на окружающую среду по экономическим и экологическим критериям с учетом перспективного развития ПАО «Сургутнефтегаз», а также с учетом возможных ограничений, определенных законодательством и действующими нормативными документами, а также мнением общественности.

Ниже выполнен анализ альтернативных вариантов достижения намечаемой деятельности по заявленному направлению.

Отказ от деятельности (нулевой вариант)

Отказ от деятельности является экономически нецелесообразным, так как влечет нарушение условий лицензионных соглашений на право пользования участками недр, которыми владеет ПАО «Сургутнефтегаз» и, как следствие, нарушение государственной политики в области поиска, оценки и разведки месторождений углеводородов.

В соответствии с лицензионным соглашением невыполнение недропользователем условий соглашения является основанием для их отзыва.

Развитие нефтегазодобывающей отрасли дает гарантии развития и решения ряда важных социальных проблем региона, таких как улучшение социальной инфраструктуры района (строительство дорог, линий электропередачи), увеличение налогооблагаемой базы, обеспечение занятости населения.

Принятие необходимых природоохранных мер позволяет вести поиск, оценку, разведку и добычу запасов нефти и газа в пределах месторождения экономически целесообразно и без значимого воздействия на окружающую среду.

Таким образом, «нулевой вариант» (отказ от деятельности) не имеет серьезных аргументов в пользу его реализации.

Выбор местоположения объекта планируемой (намечаемой) деятельности

При принятии решения о местоположении объектов планируемой (намечаемой) деятельности учитывалось выполнение следующих условий:

- минимальный отвод под объекты (размещение линейных объектов в едином технологическом коридоре с другими объектами, с максимальной привязкой к существующим коридорам);
- максимальное размещение за пределами водоохраных зон и прибрежных защитных полос водных объектов;
- удаленности от мест произрастания охраняемых видов растений и грибов,

Изм. № подл.	Подп. и Дата	Взам. инв. №					18040-ПОВОС.ТЧ	Лист
Изм.	Кол.уч.	Лист	№ док.	Подп.	Дата			

размножения и гнездования охраняемых видов животных;

– максимально возможное сохранение природных условий: с сохранением, где это возможно, древесной растительности, гидрогеологических условий.

Таким образом для снижения экологической нагрузки выбран оптимальный вариант размещения с учетом минимального воздействия на окружающую среду и ущерба природе, а также сохранения мест произрастания охраняемых видов растений и грибов, размножения, гнездования, путей миграции редких и исчезающих животных.

1.3 Сроки осуществления и предполагаемые требования к месту размещения объекта

Наименование объекта: «Нефтегазопровод от куста скважин 7. Южно-Ляминское нефтяное месторождение».

Сроки осуществления намечаемой деятельности:

Начало – 2023 год.

Окончание – 2023 год.

В административном отношении участок проведения работ находится в границах Сургутского муниципального района Ханты-Мансийского автономного округа – Югры.

Выбор местоположения объектов намечаемой деятельности учитывался с учетом следующих условий:

- максимально возможный вынос объектов за пределы поселений коренных жителей;
- минимальное воздействие сооружений на гидрологический режим водотоков и поверхностный сток территории;
- минимальный отвод под линейные сооружения (размещение линейных объектов в едином технологическом коридоре);
- максимальное размещения объектов планируемой деятельности за пределами водоохраных зон водных объектов;
- максимальное сохранения фауны и флоры территории;
- размещение объектов за пределами зон с особыми условиями использования территорий.

1.4 Затрагиваемые муниципальные образования, возможность трансграничного воздействия

Объекты намечаемой деятельности размещаются на территории Ханты-Мансийского муниципального района.

Ближайший населенный пункт – п. Пырьях, расположенный на ориентировочном расстоянии 59 км к юго-западу от территории намечаемой деятельности.

Объект намечаемой деятельности при строительстве и эксплуатации трансграничного воздействия не оказывает, т.к. находится на территории Российской Федерации.

1.5 Соответствие планируемой (намечаемой) деятельности документам территориального и стратегического планирования

Территориальное планирование направлено на определение в документах территориального планирования назначения территорий исходя из совокупности со-

Инва. № подл.
Подп. и Дата
Взам. инв. №

Изм.	Кол.уч.	Лист	№ док.	Подп.	Дата	18040-ПОВОС.ТЧ

циальных, экономических, экологических и иных факторов в целях обеспечения устойчивого развития территорий, развития инженерной, транспортной и социальной инфраструктур, обеспечения учета интересов граждан и их объединений, Российской Федерации, субъектов Российской Федерации, муниципальных образования.

Экономику Сургутского муниципального района в основном формирует нефтегазодобывающая промышленность, которая представлена крупными нефтегазодобывающими предприятиями. Объекты намечаемой деятельности не противоречат схеме территориального планирования Сургутского муниципального района.

Инва. № подл.	Подп. и дата	Взам. инв. №

Изм.	Кол.уч.	Лист	№ док.	Подп.	Дата

18040-ПОВОС.ТЧ

2 ИНФОРМАЦИЯ О СОСТОЯНИИ ОКРУЖАЮЩЕЙ СРЕДЫ, КОТОРАЯ МОЖЕТ ПОДВЕРГНУТЬСЯ ВОЗДЕЙСТВИЮ

Климатические условия района планируемых работ

Географическое положение территории определяет ее климатические особенности. Наиболее важными факторами формирования климата является перенос воздушных масс с запада и влияние континента. Взаимодействие двух противоположных факторов придает циркуляции атмосферы над рассматриваемой территорией быструю смену циклонов и антициклонов, способствует частым изменениям погоды и сильным ветрам. Кроме того, на формирование климата существенное влияние оказывает огражденность с запада Уральскими горами, незащищенность с севера и юга. Над территорией осуществляется меридиональная циркуляция, вследствие которой периодически происходит смена холодных и теплых масс, что вызывает резкие перепады от тепла к холоду.

Климатическая характеристика района намечаемой деятельности принята по метеостанции Ханты-Мансийск (согласно п.3.1, 18040-ИГМИ).

Среднегодовая температура воздуха – минус 1,1 °С, среднемесячная температура воздуха наиболее холодного месяца января – минус 20,1 °С, а самого жаркого июля – 18,0 °С. Абсолютный минимум температуры – минус 49 °С, абсолютный максимум – 35 °С.

Средняя максимальная температура воздуха самого жаркого месяца, июля: 22,5 °С.

Коэффициент, зависящий от температурной стратификации атмосферы А: 200.

Расчетный суточный максимум осадков 1% обеспеченности – 76 мм.

Средняя дата первого заморозка в воздухе осенью – 20.09, средняя дата последнего заморозка весной – 24.05. Средняя продолжительность безморозного периода – 118 дней.

Средняя дата образования снежного покрова 11.10, дата схода 06.05. Сохраняется снежный покров 179 дней. Средняя высота снежного покрова за зиму – 31,6 см, наибольшая – 91,0 см.

Максимальная высота снежного покрова 5% обеспеченности - 79 см (постоянная рейка, открытый участок). Средняя высота из максимальных за зиму декадных высот снежного покрова 57 см (закрытый участок). Перенос снега за зиму максимальный – 291 м³/м. Средний за зиму снегоперенос - 112 м³/м.

В течение года преобладают ветры западного направления. В январе западного, а в июле северного направления. Преобладающее направление ветра при метелях: южное.

Геология и рельеф

В геоморфологическом отношении территория намечаемой деятельности относится к аккумулятивным равнинам и террасам, к области аллювиальных (третья надпойменная терраса) и озерно-аллювиальных равнин средне- и позднеплейстоценового возраста.

В геологическом строении территории намечаемой деятельности принимают участие позднечетвертичные озерно-аллювиальные отложения (IaQ_{III}), перекрытые современными болотными (bQ_{IV}) и техногенными (tQ_{IV}) образованиями.

Изн. № подл.	Подп. и Дата	Взам. инв. №

Изм.	Кол.уч.	Лист	№ док.	Подп.	Дата	18040-ПОВОС.ТЧ	Лист 5

Район работ расположен в Назым – Ляминской ландшафтной провинции. Средние высоты поверхности 100-110 м. Максимальные отметки рельефа (125-131 м) сосредоточены на западе и севере провинции.

Трасса проложена по заболоченной, частично суходольной и отсыпанной территории. Суходольная часть территории перекрыта почвенно-растительным слоем мощностью 0,2 м.

Сейсмичность

Сейсмичность района планируемых работ, согласно СП 14.13330.2018 (строительство в сейсмических районах), составляет 5 баллов по 12-балльной макросейсмической шкале MSK-64. Согласно табл.4.1 СП 14.13330.2018 категория грунтов по сейсмическим свойствам – III. В районах, где сейсмичность не превышает 5 баллов, строительство ведётся без учёта сейсмичности. Согласно табл. 5.1 СП 115.13330-2016 территория под объекты планируемой деятельности относится к умеренно опасной по землетрясению.

Гидрогеологические условия

В гидрогеологическом отношении район проведения работ находится в пределах центральной части Западно-Сибирского мегабассейна. Особенностью геологического строения верхней гидрогеологической структуры является сложный литофациальный состав отложений, чередование проницаемых (песчаных) и водоупорных (глинистых) пластов и горизонтов. Особое значение для формирования естественных ресурсов и эксплуатационных запасов пресных подземных вод в верхней части бассейна имеет мощная толща морских глинистых отложений турон-олигоценового возраста, которая являясь региональным водоупором, четко отделяет верхнюю безнапорно-напорную систему от мезозойского гидрогеологического бассейна. Мощность верхней олигоцен-четвертичной гидрогеологической структуры достигает 300-400 м.

В районе проведения работ в пределах данной структуры выделяются следующие водоносные комплексы и горизонты: водоносный комплекс четвертичных отложений, водоносный локально-водоупорный неогеновый комплекс, водоупорный туртасский горизонт, водоносный атлым-новомихайловский комплекс и водоупорный тавдинской горизонт.

Гидрогеологические условия исследуемой территории период изысканий характеризуются наличием болотных и грунтовых вод. Питание подземных вод происходит за счет инфильтрации атмосферных осадков, талых вод.

Болотные воды приурочены к торфам, вскрыты на глубине 0,0 – 0,2 м. Болотные воды являются безнапорными. Характерным для болотных вод является слабая циркуляция как в вертикальном, так и в горизонтальном направлении ввиду слабой водопроницаемости торфов. Разгрузка вод болотных отложений происходит в поверхностные водотоки.

Грунтовые воды приурочены к водонасыщенным пескам и супесям, вскрыты на глубине 0,0 – 1,8 м. Воды безнапорные, питание грунтовых вод происходит за счет инфильтрации атмосферных осадков. Разгрузка грунтовых вод происходит в ближайшие водотоки и болота.

Режим подземных вод может меняться в зависимости от времени года и количества выпавших атмосферных осадков. Тип режима подземных вод – приречный и междуречный.

Изн. № подл.	Подп. и Дата	Взам. инв. №

Изм.	Кол.уч.	Лист	№ док.	Подп.	Дата	18040-ПОВОС.ТЧ	Лист 6

Гидрографическая характеристика района планируемых работ

Гидрографическая сеть рассматриваемой территории представлена р. Интыя, и ручьями без названия.

Водотоки рассматриваемой территории по характеру водного режима относится к типу рек с весенне-летним половодьем и паводками в теплое время года. В питании рек и ручьев участвуют талые воды, летние осадки и подземные воды.

Повсеместно источником питания являются зимние осадки, которые формируют 50-60% годового стока. Участие дождевых вод в питании рек не превышает 3-10%. Грунтовый сток составляет 10-40%.

Основной фазой водного режима является половодье в период, которого наблюдаются максимальные расходы и наивысшие уровни воды. Начало половодья приходится на середину апреля, начало мая. Заканчивается половодье в июне.

Проектируемая трасса нефтегазопровода от куста скважин 7 на своем протяжении пересекает реку Интыя на ПК8+90 и частично затапливается в период весеннего половодья.

Река Интыя (расчетный створ) берет начало из болотного массива, протекает в общем направлении с востока на запад и впадает в реку Сыньяха с левого берега.

Общая протяженность реки - 28 км (по изученности).

Площадь водосбора до расчетного створа - 119 км², водосбор залесен на 20%, заболоченность составляет 80%.

Долина реки V-образной формы с пологими склонами, склоны долины залесены.

Русло реки извилистое, берега обрывистые, задернованы. Следов деформации не обнаружено.

В створе пересечения с проектируемой трассой ширина русла составляет 6 м, глубина 1,2 м, отметка уреза воды - 56,74 мБС,

Расчетный створ расположен в 90 м ниже по течению реки. В расчетном створе ширина русла составляла 3,7 м (по урезу) и 5,0 м по береговым бровкам, глубина 1,2 м, отметка уреза воды - 56,63 мБС. Занивелирована отметка ГВВ на высоте +0,98 м (57,61 мБС) Уклон водной поверхности - 0,85‰

Скорость течения в межень - 0,28 м/с, в половодье - 0,88 м/с.

Водный режим

Водный режим – изменение во времени уровней, расходов и объемов воды в водных объектах.

По характеру водного режима реки относятся к типу рек с весенне-летним половодьем и паводками в тёплое время года.

Основное питание рек осуществляется водами снегового и дождевого происхождения. Грунтовое питание вследствие наличия вечной мерзлоты весьма незначительно.

Талые воды концентрируются в первичной ручейковой и овражно-балочной сети, почти сплошь заполненной плотными массами снега, накапливаются в отрицательных формах рельефа, за снежными плотинами в оврагах и балках. Период накопления вод весеннего снеготаяния длится около 30 суток, благодаря частым и продолжительным возвратам холодов и значительным запасам снежных масс. В снежном покрове сосредотачивается от 25% до 50% запаса воды.

С переходом среднесуточных температур воздуха через 0°С и при достижении температуры воды +0,2°С, начинается интенсивное поступление воды в реки и за первые 8–12 суток проходит 80–90% всего стока половодья. Следует отметить, что

Инва. № подл.	Подп. и Дата	Взам. инв. №

Изм.	Кол.уч.	Лист	№ док.	Подп.	Дата	18040-ПОВОС.ТЧ	Лист 7

начало стока паводковых вод происходит поверх льда на малых реках, а также поверх снега по логам и временным ручьям.

Средние сроки окончательного схода снежного покрова на рассматриваемой территории приходятся на середину – конец мая.

Половодье характеризуется относительно высоким и быстрым подъемом уровня воды и по времени совпадает с переходом дневных температур воздуха к положительным значениям и началом снеготаяния, т.е. во второй половине мая. Максимум (пик половодья) наступает в конце мая – начале июня в средние по водности годы. Наивысшие уровни наступают на малых не зарегулированных озерами реках в среднем через 7–15 дней после начала подъема, на средних – через 15–20 дней и держатся 1 день, реже 3 дня. Выпадение большого количества осадков в начальный период спада весеннего половодья в условиях многолетней мерзлоты может вызвать на малых реках значительные подъемы уровней, иногда достигающих величин основного максимума. Общая продолжительность половодья – от 2-х недель на ручьях, 30–40 дней на малых реках, до 65–70 дней на средних и крупных реках.

Летне-осенняя межень на водотоках территории намечаемой деятельности длится с середины до конца июля (для малых рек – с конца июня до начала июля) и до конца сентября – середины октября. В период летне-осенней межени в результате выпадения значительных осадков возможны дождевые паводки, наивысшие уровни которых не превышают весеннего подъема в обеспеченных рядах, хотя отдельные весенние пики могут быть превышены. Минимальные уровни летне-осенней межени являются минимальными годовыми.

Зимняя межень начинается обычно в середине – конце октября и заканчивается в середине мая, составляя в среднем 180–210 дней. Амплитуда колебания уровней воды на реках в течение зимней межени незначительна.

Появление ледовых образований на реках района намечаемой деятельности в среднем наблюдается 6–14 октября, вскоре после перехода температуры воздуха через 0°С в виде заберегов, шуги, реже сала, причем сало наблюдается только на больших и средних реках. Забереги носят устойчивый характер и наблюдаются ежегодно. Продолжительность периода заберегов на реках бывает самой различной. При резком похолодании и наступлении ранней зимы они наблюдаются в течении одних или нескольких суток, а при затяжном периоде замерзания рек в течение 2–3 недель и более. Раннее установление ледостава (начало октября) носит часто временный характер, и ледяной покров может частично или полностью разрушиться. На реках шириной до 2,0 м может наблюдаться висячий ледяной покров толщиной 10–20 см. Ледяной покров очень неравномерен по толщине, а в конце зимнего периода может отсутствовать на значительных участках реки.

Осенний и весенний ледоходы на малых водотоках отсутствует. На малых реках ледостав образуется путем срастания заберегов. Средняя дата образования ледостава – 15–21 октября. Продолжительность ледостава составляет 205 дней. Ледостав устойчивый. Толщина льда на реках и ручьях достигает 0,5 – 0,7 метра. В особо суровые зимы толщина льда может достигать 1,0 м, ручьи могут промерзнуть полностью.

Весенний подъем уровня воды на озерах начинается с момента перехода среднесуточных температур воздуха через 0 °С – конец апреля – середина мая. Продолжительность подъема составляет 20-30 дней. Максимальный уровень, который является и максимальным годовым, наблюдается в среднем во второй половине июня, нередко при ледовых явлениях.

Изм. № подл.	Подп. и Дата	Взам. инв. №

Изм.	Кол.уч.	Лист	№ док.	Подп.	Дата	18040-ПОВОС.ТЧ	Лист 8

Наблюдения Западно-Сибирской экспедиции ГГИ показали, что характер хода уровня на больших и средних внутриболотных озерах определяется в основном соотношением площади водосбора озера и площади его акватории. Чем больше это соотношение, тем больше амплитуда колебания уровня воды в течение года.

Уровненный режим малых озер, обычно не имеющих руслового стока (притока), определяется в основном уровненным режимом болот.

Водный и ледовый режимы озер несколько отличается от соответствующих режимов рек, но в целом периодичность процессов, их сроки прохождения и зависимость от климатических факторов являются схожими.

Ледовый режим

Ледовый режим внутриболотных озер, имеющих ограниченный диапазон изменений глубин (1,5 - 2,0 м), определяется в основном температурой воздуха, высотой снежного покрова на льду и размерами водоемов. Продолжительность периода с ледовыми явлениями определяется непосредственно длительностью периода с отрицательными температурами воздуха. По данным экспедиционных исследований ГГИ, толщина льда на внутриболотных озерах к концу зимы достигает 124 см. На малых озерах максимальная толщина значительно меньше и не превышает 90 см. Крупные мелководные озера с глубинами 80 - 85 см даже в средние по суровости зимы промерзают до дна. В теплые зимы толщина льда на крупных и средних озерах не превышает 95 см, а на малых - 80 см.

Ледостав на мелких озерах, площадью зеркала до 0,1 - 0,25 км², устанавливается в среднем во второй половине октября, разрушение ледяного покрова происходит в середине июня. В отдельные годы ледовые образования на озерах могут иметь место до середины июля.

Рассматриваемая территория частично заболочена. На территории преобладают верховые болота входящие в состав грядово-мочажинных и озерково-грядово-мочажинных комплексов. Питание болот осуществляется за счет осадков и талых вод. Растительность представлена сфагновыми мхами и кустарниками.

Годовой ход уровня воды на болотах характеризуется низкой зимней меженью и подъемом воды в период весеннего половодья.

Весенний подъем уровня воды на болотах начинается с момента перехода среднесуточных температур воздуха через 0 °С. Средняя дата начала интенсивного подъема уровней приходится на 14 мая. Наивысший уровень наблюдается в последней декаде мая, в первой декаде июня. Уровни редко выходят на поверхность, покрывая водой лишь наиболее низкие межкочечные понижения, нередко в мочажинных комплексах вода стоит на 0,15 – 0,2 м выше поверхности болота.

В летний период наблюдается общий спад уровней, обусловленный стоком и испарением с поверхности болот. Сток происходит фильтрационным путем.

В осенний период в отдельные годы происходит небольшие подъемы уровней воды в болотах, обусловленные уменьшением испарения и увеличением осадков. К концу осени среднее падение уровня воды в болоте достигает 0,5 м от поверхности болота. Спад уровней происходит до момента промерзания деятельного слоя.

С наступлением холодов начинается промерзание болот, спад уровней прекращается. Промерзшие мочажины становятся препятствиями для фильтрационного стока. Уровень в болотах с конца декабря – начала января практически не изменяется.

Для рек района характерно снеговое питание, оно обуславливает малую минерализацию воды с преобладанием ионов HCO₃⁻ и Ca²⁺, которые доминируют в составе атмосферных осадков. Залегающие под снежным покровом мерзлые

Изн. № подл.	Подп. и Дата	Взам. инв. №

Изм.	Кол.уч.	Лист	№ док.	Подп.	Дата	18040-ПОВОС.ТЧ	Лист
							9

почвы, являются своеобразным водоупором, и талые воды способны растворять только те соли, которые заключены в самом верхнем слое почвы. Преобладание у реки снегового питания вызывает резкое понижение минерализации во время половодья. Максимальная минерализация наблюдается зимой.

По солевому составу, согласно классификации О.А. Алекина, воды рек относятся к маломинерализованным, гидрокарбонатного класса, кальциевой группы. Минерализация воды очень низка на пике половодья всего 15 – 25 мг/л, в летне-осеннюю межень – 30 – 35 мг/л, в зимнюю межень – 55 – 65 мг/л, максимальные значения – 190 мг/л.

Общая жесткость, обусловленная присутствием ионов кальция и магния, в период межени менее 1.0 мг-экв/л, в период половодья составляет менее 0,5 мг-экв/л: вода «очень мягкая». Изменение минерализации и состава речных вод носит сезонный характер, что обусловлено изменением в течение года соотношения различных источников питания реки. При увеличении поверхностного стока во время половодья минерализация речной воды падает, а при его уменьшении и увеличении доли грунтового питания – возрастает. Содержание кальция, магния, хлоридов и сульфатов изменяется аналогично изменению минерализации.

По величине водородного показателя вода слабокислая, реакция близка к нейтральной – рН 6,2 – 6,9 ед.

Характеристика почвенного и растительного покрова района планируемых работ

Трасса нефтегазопровода от куста скважин 7 проходит по заболоченной, частично суходольной и отсыпанной территории. Природные комплексы в границах отвода представлены авторморфным лесным комплексом на подзолах иллювиально-железистых, гидроморфным осоково-сфагновым и болотным комплексами на болотных верховых торфяных почвах.

В напочвенном покрове авторморфных лесов обильны лишайники рода *Cladonia* (*Cladonia stellaris*, *Cladonia rangiferina*, *Cladonia cornuta*). Моховой покров образуют плеурозий Шребера (*Pleurozium shreberi*), политрихум обыкновенный (*Polytrichum commune*), дикранум многоножковый (*Dicranum polysetum*). Среди кустарничков: брусника (*Vaccinium vitis-idaea*), черника (*Vaccinium myrtillus*), голубика (*Vaccinium uliginosum*), водяника черная (*Empetrum nigrum*), багульник болотный (*Ledum palustre*), из травянистых видов осока шаровидная (*Carex globularis*), мытник (род *Pedicularis*).

Гидроморфный лес небогат пищевыми и лекарственными ресурсами, из технических ресурсов характерны живица сосны, пневой осмол. В подлеске – шиповник, малина, спирея, смородина. В травяно-кустарничковом ярусе: майник двулистный, черника, брусника, вейник Лангсдорфа, клюква болотная, багульник, хвощ лесной, плаун однолетний, сфагновые мхи и др.

Древесная растительность на болоте представлена очень мелким лесом и угнетенной сосной. На мочажинах древесная растительность отсутствует, произрастает влаголюбивая трава.

Редкие и находящиеся под угрозой исчезновения виды растений, грибов и животных, занесенные в Красную книгу РФ и в Красную книгу ХМАО – Югры

В соответствии с Федеральным законом от 10.01.2002 №7-ФЗ «Об охране окружающей среды» в целях охраны и учета редких и исчезающих видов растений, грибов и животных, контроля их состояния, организации научных исследований, разработки и осуществления мер по сохранению и восстановлению численности этих

Инва. № подл.	Взам. инв. №
	Подп. и дата

Изм.	Кол.уч.	Лист	№ док.	Подп.	Дата

18040-ПОВОС.ТЧ

видов, учреждаются Красная книга РФ и Красные книги субъектов Российской Федерации.

Редкие и находящиеся под угрозой исчезновения виды растений и грибов

В соответствии с Федеральным законом от 10.01.2002 №7-ФЗ «Об охране окружающей среды» в целях охраны и учета редких и исчезающих видов растений и грибов, контроля их состояния, организации научных исследований, разработки и осуществления мер по сохранению и восстановлению численности этих видов, учреждаются Красная книга РФ и Красные книги субъектов Российской Федерации.

В Красную книгу РФ занесено 8 видов растений, которые встречаются в Ханты-Мансийском автономном округе:

- семейство Орхидные: калипсо луковичная, пальчатокоренник Траунштейнера, надбородник безлистный, липарис Лёзеля, ятрышник шлемоносный;
- семейство Злаки (Мятликовые): влагилищецветник маленький;
- семейство Пармелиевые: асахиня Шоландера;
- семейство Полушниковые: полушник щетинистый.

В Красную книгу России занесены 3 вида грибов, которые встречаются в Ханты-Мансийском автономном округе – Югре:

- семейство Ганодермовые: ганодерма блестящая (трутовик лакированный);
- семейство Саркосомовые: саркосома шаровидная;
- семейство Мокруховые: мокруха желтоножковая.

В Красную книгу ХМАО – Югры внесены 112 видов покрытосеменных растений, 16 видов папоротниковидных, 4 вида плауновидных, 18 видов мхов, 29 видов лишайников и 38 видов грибов.

На территории Ханты-Мансийского района отмечено 25 видов покрытосеменных растений, 5 видов папоротниковидных, 22 вида грибов, 11 видов лишайников, 11 видов мохообразных, 1 вид плаунообразных занесенных в Красную книгу ХМАО – Югры.

Характеристика животного мира

Фауна района работ намечаемой деятельности типична для средней тайги Западной Сибири и относится к Обско-Тазовскому орнитогеографическому округу /**Ошибка! Источник ссылки не найден.**/.

Из современных условий, играющих важную роль в существовании животных, следует указать продолжительные морозные зимы, нередкие возвраты холодов весной и в начале лета, которые губительно действуют на многие виды теплолюбивых мелких животных.

Биологическое разнообразие фауны наземных позвоночных животных (видовое богатство) складывается как из популяций оседлых видов (млекопитающие, земноводные, пресмыкающиеся, часть видов птиц), так и мигрирующих видов млекопитающих и птиц, использующих территорию региона в период размножения, так и популяции зимующих здесь или транзитных видов, пролетающих через эту территорию.

Динамика численности животных обусловлена изменениями факторов среды, межвидовыми и внутривидовыми взаимоотношениями, а также хозяйственной деятельностью человека. Численность не постоянна и варьирует в тех или иных пределах в зависимости от вышеперечисленных факторов в течение года.

Редкие и находящиеся под угрозой исчезновения виды животных

Характеристика редких видов животного мира, занесенных в Красную книгу РФ и Красную книгу ХМАО – Югры в районе проведения работ, выполнена на осно-

Изм. № подл.
Подп. и дата
Взам. инв. №

Изм.	Кол.уч.	Лист	№ док.	Подп.	Дата

вании графических и текстовых материалов Красных книг, которые являются официальным документом, регламентирующим использование земель, где встречаются данные виды и необходимые меры по их охране.

Территория ХМАО – Югры входит в контур ареалов распространения следующих видов птиц, внесенных в Красную книгу РФ:

- черный аист (отряд: Аистообразные, семейство: Аистовые);
- краснозобая казарка (отряд: Гусеобразные, семейство: Утиные);
- пискулька (отряд: Гусеобразные, семейство: Утиные);
- малый лебедь (отряд: Гусеобразные, семейство: Утиные);
- скопа (отряд: Соколообразные, семейство: Скопиные);
- степной лунь (отряд: Соколообразные, семейство: Ястребиные);
- большой подорлик (отряд: Соколообразные, семейство: Ястребиные);
- беркут (отряд: Соколообразные, семейство: Ястребиные);
- орлан-белохвост (отряд: Соколообразные, семейство: Ястребиные);
- кречет (отряд: Соколообразные, семейство: Соколиные);
- сапсан (отряд: Соколообразные, семейство: Соколиные);
- стерх (отряд: Журавлеобразные, семейство: Журавлиные);
- кулик-сорока (отряд: Ржанкообразные, семейство: Кулики-сороки);
- большой кроншнеп, средний кроншнеп (отряд: Ржанкообразные, семейство: Бекасовые);
- филин (отряд: Совообразные, семейство: Совиные);
- серый сорокопуд (отряд: Воробьинообразные, семейство: Сорокопутовые).

В Красную книгу ХМАО – Югры внесены: 10 видов млекопитающих, 26 видов птиц, 3 вида амфибий, 2 вида рыб, 7 видов насекомых.

Территории с ограниченными правами природопользования

Особо охраняемые природные территории

Особо охраняемые природные территории могут иметь федеральное, региональное или местное значение.

Объект намечаемой деятельности находится в границах Ханты-Мансийского района Ханты-Мансийского автономного округа – Югры, на территории Южно-Ляминского месторождения ПАО «Сургутнефтегаз».

Согласно письму Министерства природных ресурсов и экологии Российской Федерации 30.04.2020 г. №15-47/10213 (Приложение А.1) в границах Ханты-Мансийского автономного округа – Югры расположено 5 ООПТ федерального значения, 18 ООПТ регионального значения и 1 ООПТ местного значения. Из них 2 ООПТ федерального значения (заказники «Елизаровский» и «Васпухольский») расположены в границах Ханты-Мансийского района.

На основании письма Департамента недропользования и природных ресурсов ХМАО – Югры от 19.11.2021 г. №12-Исх-32637 (Приложение А.2), действующие особо охраняемые природные территории местного и регионального значения, а также особо охраняемые природные территории, предлагаемые для создания и расширения в автономном округе и их охранные зоны на территории проведения работ (Южно-Ляминский ЛУ) отсутствуют.

Объекты культурного наследия

В соответствии со ст.99 Земельного Кодекса РФ от 25.10.2001 №136-ФЗ /9/ к землям культурного назначения относятся земли объектов культурного наследия народов РФ (памятников истории и культуры), в том числе объектов

Изм.	Кол.уч.	Лист	№ док.	Подп.	Дата	Изм.	Кол.уч.	Лист	№ док.	Подп.	Дата	18040-ПОВОС.ТЧ	Лист
													12
Изм.	Кол.уч.	Лист	№ док.	Подп.	Дата	Изм.	Кол.уч.	Лист	№ док.	Подп.	Дата	18040-ПОВОС.ТЧ	Лист
													12

археологического наследия, в границах которых может быть запрещена любая хозяйственная деятельность.

Статьей 16.1 Закона РФ от 25.06.2002 г. №73-ФЗ «Об объектах культурного наследия (памятниках истории и культуры) народов РФ» предусмотрено, что работы по выявлению и учету объектов культурного наследия осуществляют федеральный орган охраны объектов культурного наследия и органы исполнительной власти субъектов Российской Федерации, уполномоченные в области охраны объектов культурного наследия, в соответствии с государственными целевыми программами охраны объектов культурного наследия, а также на основании рекомендаций физических и юридических лиц.

Согласно заключению Службы государственной охраны объектов культурного наследия ХМАО-Югры от 20.12.2021 г. №21-6604 (Приложение А.3) на территории испрашиваемого земельного участка под объект планируемого (намечаемого) строительства «Нефтегазопровод от куста скважин 7. Южно-Ляминское нефтяное месторождение» объектов культурного наследия, включенных в единый государственный реестр объектов культурного наследия (памятников истории и культуры) народов РФ, выявленных объектов культурного наследия, либо объектов, обладающих признаками объекта культурного наследия, не имеется.

В случае обнаружения исполнителем работ объектов, обладающих признаками объекта культурного наследия, перечисленных в ст.3 Федерального закона от 25.06.2002 г. №73-ФЗ «Об объектах культурного наследия (памятниках истории и культуры) народов Российской Федерации», строительные и сопутствующие работы должны быть немедленно приостановлены, исполнитель работ обязан проинформировать орган исполнительной власти субъекта Российской Федерации, уполномоченный в области охраны объектов культурного наследия, об обнаруженном объекте.

Территории традиционного природопользования

В соответствии с ФЗ «О территориях традиционного природопользования коренных малочисленных народов Севера, Сибири и Дальнего Востока Российской Федерации» территории традиционного природопользования – особо охраняемые территории, образованные для ведения традиционного природопользования и традиционного образа жизни коренными малочисленными народами Севера, Сибири и Дальнего Востока Российской Федерации.

Ст.1 Земельного кодекса РФ определено деление земель по целевому назначению на категории и разграничение государственной собственности на землю. В соответствии со ст.7 Земельного кодекса земли лесного фонда и земли особо охраняемых территорий являются самостоятельными категориями земель. Согласно ст.94, п.5 ст.97 Земельного кодекса РФ границы территорий традиционного природопользования (далее ТТП) должны быть определены Правительством РФ и преамбуле ФЗ от 14.03.95 №33-ФЗ «Об особо охраняемых природных территориях» особо охраняемые природные территории могут быть отнесены к землям особо охраняемых природных территорий только после их изъятия полностью или частично из хозяйственного использования и оборота на основании постановления федеральных органов государственной власти, органов государственной власти субъектов РФ (п.1 ст.94 Земельного кодекса РФ).

На основании письма Департамента недропользования и природных ресурсов ХМАО – Югры от 29.11.2021 №12-Исх-33666 (Приложение А.4) объект намечаемой деятельности «Нефтегазопровод от куста скважин 7. Южно-Ляминское нефтяное месторождение» находится в границах территорий традиционного

Изм.	Кол.уч.	Лист	№ док.	Подп.	Дата	Взам. инв. №
						Подп. и Дата
Изм.	Кол.уч.	Лист	№ док.	Подп.	Дата	Индв. № подл.

природопользования коренных малочисленных народов Севера регионального значения в Ханты-Мансийском автономном округе-Югре №ХМ-40.

Мероприятия, направленные на сохранение территорий традиционного проживания – хозяйственной деятельности представителей малочисленных народов Севера представлены в главе 3.6.

Водоохранные зоны и прибрежные защитные полосы водных объектов

Водоохранной зоной (далее ВОЗ) является территория, примыкающая к акваториям рек, озёр, водохранилищ и других поверхностных водных объектов, на которой устанавливается специальный режим хозяйственной и иных видов деятельности, с целью предотвращения загрязнения, засорения, заиления и истощения водных объектов, а также сохранения среды обитания объектов животного и растительного мира.

Выделение ВОЗ является составной частью природоохранных мер, а также мероприятий по улучшению гидрологического режима и технического состояния, благоустройству рек и их прибрежных территорий.

ВОЗ непосредственно связаны с водными объектами. Нарушение и загрязнение в пределах территорий ВОЗ обуславливает изменение качества водной среды и жизнедеятельности гидробионтов. Сохранение ее обеспечит стабильность существования гидроэкосистем.

В границах ВОЗ допускаются проектирование, строительство, реконструкция, ввод в эксплуатацию и эксплуатация хозяйственных и иных объектов при условии оборудования таких объектов сооружениями, обеспечивающими охрану водных объектов от загрязнения, засорения и истощения вод в соответствии с водным законодательством и законодательством в области охраны окружающей среды.

В границах ВОЗ устанавливаются прибрежные защитные полосы (далее ПЗП), на территориях которых вводятся дополнительные ограничения хозяйственной и иной деятельности.

Объект планируемой (намечаемой) деятельности - трасса нефтегазопровода от куста скважин 7 Южно-Ляминского месторождения на своем протяжении пересекает реку Интыя, ее ВОЗ и ПЗП. Ширина ВОЗ р. Интыя составляет 100 м, ширина ПЗП – 50 м.

Зоны санитарной охраны водозаборов подземных вод

Организация зон санитарной охраны (далее ЗСО) водозаборов подземных вод – одно из основных мероприятий по защите от загрязнения подземных вод, используемых для хозяйственно-питьевого водоснабжения, согласно СанПиН 2.1.4.1110-02 «Зоны санитарной охраны источников водоснабжения и водопроводов питьевого назначения».

Для предотвращения загрязнения водозабора подземных вод вокруг него создается зона санитарной охраны, состоящая из трех поясов (первый пояс – пояс строгого режима, второй и третий пояса – пояса ограничений), в которых осуществляются специальные мероприятия, исключающие возможность поступления загрязнений в водозабор и в водоносный пласт в районе водозабора.

Негативное воздействие объектов планируемой (намечаемой) деятельности на окружающую среду и на качество добываемых подземных вод не предвидится.

Сведения о расположении объектов намечаемой деятельности относительно границ зон санитарной охраны водозаборов подземных вод будут представлены в отчете по инженерно-экологическим изысканиям выполненном по данному шифру.

Инв. № подл.	Подп. и Дата	Взам. инв. №					18040-ПОВОС.ТЧ	Лист	
									14
			Изм.	Кол.уч.	Лист	№ док.			

3 ИНФОРМАЦИЯ О ВОЗМОЖНЫХ ВОЗДЕЙСТВИЯ НА ОКРУЖАЮЩУЮ СРЕДУ

3.1 Потребность в земельных и иных ресурсах

Структуру земельного фонда территории размещения объекта намечаемой деятельности «Нефтегазопровод от куста скважин 7. Южно-Ляминское нефтяное месторождение» составляют земли лесного фонда.

Объект намечаемой деятельности расположен на землях лесного фонда – Самаровское лесничество, Ханты-Мансийское участковое лесничество, Кедровское урочище.

Категория земель – земли лесного фонда.

Целевое назначение лесов – эксплуатационные.

Для обеспечения хозяйственно-бытовых нужд используется привозная вода питьевого качества, для производственных нужд используется привозная вода. Особые требования к воде, используемой для производственных нужд, не предъявляются. Дополнительные добавки в воду при гидравлическом испытании не предусмотрены.

3.2 Отходы производства и потребления

ПАО «Сургутнефтегаз» осуществляет деятельность по обращению с отходами в соответствии с Лицензией на осуществление деятельности по сбору, транспортированию, обработке, утилизации, обезвреживанию, размещению отходов I-IV классов опасности от 29.01.2021 №(66) – 860036 – СТОУБР/П, нормативно техническим документом НТД И13-2020 «Инструкция по обращению с отходами производства и потребления. Производственный контроль в области обращения с отходами» (далее – Инструкция). Лицензия внесена в реестр выданных (переоформленных) лицензий в формате электронного документа №3148.

Деятельность по обращению с отходами направлена на минимизацию образующихся отходов и предотвращение их вредного воздействия на компоненты окружающей среды.

При выполнении планируемых работ образование, накопление и размещение отходов ожидается на этапе строительства и рекультивации объекта намечаемой деятельности.

Наименования, коды и классы опасности отходов для окружающей среды приведены в соответствии с:

– федеральным классификационным каталогом отходов, утвержденным приказом Федеральной службы по надзору в сфере природопользования от 22.05.2017 г. №242;

– лицензией на осуществление деятельности по сбору, транспортированию, обработке, утилизации, обезвреживанию и размещению отходов I-IV классов опасности ПАО «Сургутнефтегаз»;

– паспортами отходов I-IV классов опасности, сведениями о классификационных признаках и классе опасности отхода.

Классификация отходов по степени негативного воздействия на здоровье человека приведена в соответствии с:

– СанПиН 2.1.3684-21 «Санитарно-эпидемиологические требования к содержанию территорий городских и сельских поселений, к водным объектам,

Изн. № подл.	Взам. инв. №
	Подп. и Дата

Изм.	Кол.уч.	Лист	№ док.	Подп.	Дата	18040-ПОВОС.ТЧ	Лист
							15

питьевой воде и питьевому водоснабжению населения, атмосферному воздуху, почвам, жилым помещениям, эксплуатации производственных, общественных помещений, организации и проведению санитарно-противоэпидемических (профилактических) мероприятий»;

– СП 2.1.7.1386-03 «Санитарные правила по определению класса опасности токсичных отходов производства и потребления».

Предварительный перечень, состав, физико-химические свойства отходов, образующихся при строительстве, представлены ниже (Таблица 3.1). На стадии проектной документации возможны изменения в перечне отходов.

Таблица 3.1 – Предварительный перечень, состав, физико-химические свойства отходов, образующихся при строительстве

Источник образования, технологический процесс	Наименование отхода согласно ФККО	Код отхода согласно ФККО	Класс опасности для		Состав, агрегатное состояние, физическая форма
			ОС	здоровья человека	
<i>Сварочные работы</i>	Остатки и огарки стальных сварочных электродов	9 19 100 01 20 5	V	III	металлический лом (железо) – 100% ,твердый
<i>Жизнедеятельность рабочих</i>	Отходы из жилищ несортированные (исключая крупногабаритные)	7 31 110 01 72 4	IV	IV	Бумага, картон 21,856%, пищевые остатки 41,204%, текстиль, х/б 8,149%, пластмасса 7,354%, металлический лом 4,486%, стекло 3,845%, керамика 3,578%, резина 1,881%, полиэтилен 7,647%, смесь твердых материалов (включая волокна) и изделий
<i>Прокладка трубопроводов</i>	Лом и отходы, содержащие незагрязненные черные металлы в виде изделий, кусков, несортированные	4 61 010 01 20 5	V	III	металлический лом – 100%, твердый
<i>Очистка трубопроводов</i>	Отходы абразивной обработки поверхности черных металлов с содержанием оксидов металлов 50 % и более	3 61 229 31 40 4	IV	III	Нефтепродукты 0,0123%, железо 90,1302%, марганец (валовое содержание) 7,7824%, хром 0,0221%, медь 0,0245%, никель металлический 0,0338%, кобальт 0,1618%, цинк 0,0141%, свинец 0,0042%, хлориды 0,0199%, азот аммонийный 0,0010%, фосфат-ион 0,0042%, вода 0,4600%, механические примеси 1,3294%, Твердые сыпучие материалы
<i>Теплоизоляция трубопроводов</i>	Отходы прочих теплоизоляционных материалов на основе минерального волокна незагрязненные	4 57 119 01 20 4	IV	III	вата минеральная 100%, твердый
<i>Покрасочные работы</i>	Тара из черных металлов, загрязненная лакокрасочными материалами (содержание менее 5%)	4 68 112 02 51 4	IV	III	металл - 97,986%, лакокрасочные материалы - 2,014%, изделие из одного материала
<i>Покрасочные работы</i>	Обтирочный материал, загрязненный лакокрасочными материалами (в количестве менее 5%)	8 92 110 02 60 4	IV	III	Текстиль, х/б 97,455%, лакокрасочные материалы 2,545%, Изделие из одного материала

Взам. инв. №

Подп. и дата

Инв. № подл.

18040-ПОВОС.ТЧ

Лист

16

Формат А4

Требования к местам накопления образующихся отходов

В зависимости от токсикологической и физико-химической характеристики отходов и их компонентов (класса опасности) осуществляется их накопление. Условия накопления и размеры предельного накопления определяются классом опасности отхода, способом обращения с ним, способом упаковки, размерами контейнеров (емкостей) для накопления.

В соответствии Федеральным законом от 24.06.1998 г. №89-ФЗ «Об отходах производства и потребления», накопление отходов осуществляется на срок не более 11 месяцев в местах (на площадках), обустроенных в соответствии с требованиями законодательства в области охраны окружающей среды и законодательства в области обеспечения санитарно-эпидемиологического благополучия населения, в целях их дальнейшей обработки, утилизации, обезвреживания, размещения.

Площадки накопления отходов передвижных бригад Общества должны быть устроены на разровненной утрамбованной поверхности производственной площадки без сучков, оборудованы соответствующими указателями, трехсторонней обваловкой либо отбортовкой для исключения захламления производственной площадки и прилегающих объектов природной среды отходами производства и потребления, удобным подъездом для автотранспорта. Допускаются площадки, изготовленные из металла, оснащенные периметральной отбортовкой. Площадки подлежат зачистке после окончания работ.

Для накопления отходов предусмотрено:

- установка передвижных контейнеров с указанием сведений о виде отходов, классе, ответственного лица, на разровненной утрамбованной поверхности производственной площадки без сучков, оборудованной, соответствующими указателями, трехсторонней обваловкой либо отбортовкой, в границах земельного участка под объект намечаемой деятельности;

- использование металлических емкостей с крышками для накопления отходов, что является эффективной защитой от воздействия атмосферных осадков, ветра и предотвращает попадание химических веществ в почву;

- обеспечение удобного подъезда автотранспорта для вывоза отходов к местам их утилизации или конечного размещения.

Контейнеры для накопления отходов производства и потребления устанавливаются в границах отвода на свободной территории площадок складирования стройматериалов.

3.3 Нагрузки на транспортную и иные инфраструктуры территории

Объекты планируемой деятельности не будут нести нагрузку на транспортную и иную инфраструктуру территории планируемой застройки, так как объекты планируемой деятельности располагаются на значительном расстоянии от ближайшего населенного пункта.

3.4 Выбросы загрязняющих веществ в атмосферный воздух

Основным видом воздействия на состояние воздушного бассейна является загрязнение атмосферного воздуха выбросами загрязняющих веществ в период строи-

Инва. № подл.	Подп. и дата	Взам. инв. №					18040-ПОВОС.ТЧ	Лист	
									17
			Изм.	Кол.уч.	Лист	№ док.			

тельства и эксплуатации объектов планируемой (намечаемой) деятельности и их влияние на атмосферный воздух.

Состав источников загрязнения атмосферного воздуха и источников выделения, работа которых сопровождается выбросом загрязняющих веществ в атмосферный воздух в период строительства и эксплуатации объектов планируемой (намечаемой) деятельности, представлен ниже (Таблица 3.2).

Таблица 3.2 – Источники выделения и основные виды загрязняющих веществ

Технологический процесс	Источник выделения	Загрязняющие вещества	Код
Строительство			
Сварочные работы	Сварочное оборудование	диЖелезо триоксид, (железа оксид)(в пересчете на железо) (Железо сесквиоксид)	0123
		Марганец и его соединения (в пересчете на марганец (IV) оксид)	0143
		Азота диоксид (Двуокись азота; пероксид азота)	0301
		Азот (II) оксид (Азот монооксид)	0304
		Углерода оксид (Углерод окись; углерод моноокись; угарный газ)	0337
		Фтористые газообразные соединения (в пересчете на фтор): гидрофторид (Водород фторид; фтороводород)	0342
		Фториды неорганические плохо растворимые (алюминия фторид, кальция фторид, натрия гексафторалюминат)	0344
		Пыль неорганическая, содержащая двуокись кремния, в %: 70-20 (шамот, цемент, пыль цементного производства - глина, глинистый сланец, доменный шлак, песок, клинкер, зола кремнезем и другие)	2908
Покрасочные работы	Покрасочный пост	Диметилбензол (смесь о-, м-, п- изомеров) (Метилтолуол)	0616
		Уайт-спирит	2752
Механическая обработка металла	Пост металлообработки открытого типа	диЖелезо триоксид, (железа оксид)(в пересчете на железо) (Железо сесквиоксид)	0123
		Пыль абразивная	2930
Работа по заправке техники	Топливный бак	Дигидросульфид (Водород сернистый, дигидросульфид, гидросульфид)	0333
		Алканы C12-19 (в пересчете на C)	2754
Газовая резка	Пост газовой резки	диЖелезо триоксид, (железа оксид)(в пересчете на железо) (Железо сесквиоксид)	0123
		Хром (в пересчете на хрома (VI) оксид)	0203
		Азота диоксид (Двуокись азота; пероксид азота)	0301
		Азот (II) оксид (Азот монооксид)	0304
		Углерода оксид (Углерод окись; углерод моноокись; угарный газ)	0337
Работа дорожных машин и автотранспорта	ДВС дорожных машин и автотранспорта	Азота диоксид (Двуокись азота; пероксид азота)	0301
		Азот (II) оксид (Азот монооксид)	0304
		Углерод (Пигмент черный)	0328
		Сера диоксид	0330
		Углерода оксид (Углерод окись; углерод моноокись; угарный газ)	0337
		Керосин (Керосин прямой перегонки; керосин дезодорированный)	2732
Работа дизельной электростанции	ДВС ДЭС	Азота диоксид (Двуокись азота; пероксид азота)	0301
		Азот (II) оксид (Азот монооксид)	0304
		Углерод (Пигмент черный)	0328
		Сера диоксид	0330
		Углерода оксид (Углерод окись; углерод моноокись; угарный газ)	0337
		Бенз/а/пирен	0703
		Формальдегид (Муравьиный альдегид, оксометан, метиле-ноксид)	1325

Изм.	Кол.уч.	Лист	№ док.	Подп.	Дата
Изнв. № подл.	Подп. и дата	Взам. инв. №			

Технологический процесс	Источник выделения	Загрязняющие вещества	Код
		Керосин (Керосин прямой перегонки; керосин дезодорированный)	2732
Эксплуатация			
Работа нефтепромысловых объектов	Технологическое оборудование	Метан	0410
		Смесь предельных углеводородов C1H4-C5H12	0415
		Смесь предельных углеводородов C6H14-C10H22	0416

3.5 Сбросы загрязняющих веществ в водные объекты

При строительстве и эксплуатации объектов планируемой (намечаемой) деятельности сбросы загрязняющих веществ в водные объекты территории не предусмотрены.

При строительстве объектов вода будет расходоваться на питьевые, хозяйственно-бытовые и производственные нужды. Сбор образующихся хозяйственно-бытовых сточных вод предусматривается в герметичные временные емкости. По мере накопления хозяйственно-бытовые сточные воды откачиваются спецтехникой и вывозятся на ближайшие существующие канализационные очистные сооружения с последующим использованием в системе ППД.

Сброс воды после гидравлического испытания трубопроводов производится передвижными насосными агрегатами на прием в цистерны с вывозом на ближайшую ДНС для очистки в резервуарах отстойниках и последующего использования в системе ППД.

3.6 Меры по предотвращению и (или) уменьшению воздействия на окружающую среду

Природоохранная деятельность ПАО «Сургутнефтегаз», осуществляется в соответствии с ежегодно разрабатываемыми мероприятиями по охране окружающей среды в рамках комплексной программы, основной задачей которой является постоянное планомерное уменьшение влияния производства на окружающую среду за счет внедрения и использования природоресурсосберегающих и малоотходных технологий, проведение мероприятий по предупреждению аварийности в производстве и ликвидации их последствий.

Мероприятия по охране атмосферного воздуха

В целях снижения негативного воздействия на атмосферный воздух веществами, выбрасываемыми в процессе осуществления намечаемой деятельности, предусмотрены следующие мероприятия:

– осуществление контроля за соблюдением технологического процесса на всех этапах намечаемой деятельности;

при работе техники и автотранспорта

– использование техники, имеющей высокие экологические показатели и обеспечивающей минимальные выбросы загрязняющих веществ в атмосферу (оптимальная система смесеобразования, обеспечивающая полное сгорание топлива, нейтрализаторы выхлопных газов);

– обеспечение регулярного и качественного технического осмотра, и ремонта техники с регулировкой топливных систем;

– доведение до минимума количества одновременно работающих двигателей;

– рассредоточение по времени работы на площадках большегрузной техники;

Изм.	Кол.уч.	Лист	№ док.	Подп.	Дата	Взам. инв. №	Подп. и Дата	Инав. № подл.	18040-ПОВОС.ТЧ	Лист
										19

- сокращение времени работы автомобильной техники на холостом ходу и на нагрузочных режимах;
- выключение техники при перерывах в работе;
- движение техники по установленной схеме, позволяющей до минимума снизить выброс отработанных газов, недопущение неконтролируемых поездок;
при сливо-наливных операциях
- осуществление заправки техники топливом закрытым способом;
- обеспечение предотвращения утечек топлива;

на этапе эксплуатации:

- своевременный контроль, ремонт, регулировка и техническое обслуживание оборудования влияющего на выброс вредных веществ;
- применение технологического оборудования заводского изготовления;
- установка на трубопроводах арматуры класса "А", характеризующейся отсутствием видимых протечек жидкости и обеспечивающей отключение любого участка трубопровода при аварийной ситуации;
- установка специально подогнанных прокладок для фланцевых соединений;
- антикоррозионная изоляция трубопроводов;
- соблюдение технологических регламентов и правил технической эксплуатации всех составных частей системы нефтедобычи и транспортировки нефти.

При соблюдении мероприятий степень отрицательного воздействия на атмосферный воздух при проведении работ будет минимальна и не приведет к ухудшению экологической ситуации на территории.

Мероприятия по охране недр, земельных ресурсов и почвенно-растительного покрова

Для снижения отрицательного воздействия на недра, земельные ресурсы почвенно-растительный покров предусмотрены следующие мероприятия:

- соблюдение границ земельного участка под размещение объектов планируемой (намечаемой) деятельности и технологии проведения земляных работ;
- размещение объектов планируемой (намечаемой) деятельности вне границ объектов культурного наследия и их охранных зон, особо охраняемых природных территорий;
- запрет проезда техники вне границ земельных участков под размещение объектов планируемой (намечаемой) деятельности;
- отвод хозяйственно-бытовых сточных вод, в том числе содержащих фекалии, во временные канализационные емкости с последующим вывозом на ближайшие существующие ближайшие канализационные очистные сооружения;
- соблюдение технологии строительных работ и противопожарных мероприятий;
- очистка строительных площадок от отходов, образующихся в период строительства;
- рекультивация нарушенных земель по окончании работ;
- экологический мониторинг на территории Южно-Ляминского лицензионного участка.

Возможное воздействие объектов намечаемой деятельности на геологическую среду, недра, земельные ресурсы и почвенно-растительный покров территории при соблюдении природоохранных мероприятий сведено к минимуму.

Мероприятия по охране водных ресурсов

Мероприятия по охране водных ресурсов включают:

Изм. № подл.	Подп. и дата	Взам. инв. №
--------------	--------------	--------------

Изм.	Кол.уч.	Лист	№ док.	Подп.	Дата	18040-ПОВОС.ТЧ	Лист
							20

- исключение сбросов в водные объекты и на рельеф неочищенных хозяйственно-бытовых сточных вод;
- отвод хозяйственно-бытовых сточных вод, в том числе содержащих фекалии, во временные канализационные емкости с последующим вывозом на ближайшие существующие ближайшие канализационные очистные;
- очистка строительных площадок от отходов, образующихся в период строительства;
- использование строительных машин в безупречном техническом состоянии;
- стоянка в специально оборудованных местах, которые имеют твердое покрытие вне водоохраных зон водных объектов;
- размещение площадок для хранения строительных материалов за границами водоохраных зон водных объектов;
- экологический мониторинг на территории Южно-Ляминского лицензионного участка.

Мероприятия по охране животного мира

Мероприятия, направленные на охрану животного мира территории планируемой (намечаемой) деятельности, включают:

- производство работ строго в установленных границах земельного участка;
- исключить вероятность возгорания лесных участков на территории ведения работ и прилегающей местности, строго соблюдая правила пожарной безопасности;
- проведение инструктажа с персоналом с целью предупреждения браконьерства;
- запрещение выжигания растительности, хранение и применение ядохимикатов, удобрений, химических реагентов, горюче-смазочных материалов и других опасных для объектов животного мира и среды их обитания материалов, сырья и отходов производства без осуществления мер, гарантирующих предотвращение заболеваний и гибели объектов животного мира, ухудшения среды их обитания;
- размещение объектов планируемой деятельности вне зон приоритетного природопользования и путей миграции животных, мест гнездования редких и исчезающих видов птиц, нерестилищ и зимовальных ям (по возможности);
- проведение работ в периоды отсутствия миграции животных, и отсутствия на участке размещения объекта намечаемой деятельности, мест размножения и линьки, выкармливания молодняка, нереста, нагула;
- расчистка территории под объекты планируемой (намечаемой) деятельности от растительности в период отсутствия размножения животных;
- очистка границ земельного участка от отходов производства, возникающих в процессе строительных работ при подготовке территории строительства;
- вывоз образующихся отходов к местам переработки и на специализированные предприятия и полигоны, чтобы не создавать благоприятных условий для размножения вредителей леса и для ограничения численности мышевидных грызунов;
- выполнение требований, предусмотренных проектом, к социально-бытовым условиям проживания и работы персонала и обеспечению санитарно-гигиенических нормативов, в том числе исключение сбросов в водные объекты и на рельеф хозяйственно-бытовых стоков;
- использование технически исправного автотранспорта. Ремонт автомобильного транспорта и оборудования производить только на центральных базах ПАО «Сургутнефтегаз».

Изм. № подл.	Подп. и Дата	Взам. инв. №

Изм.	Кол.уч.	Лист	№ док.	Подп.	Дата	18040-ПОВОС.ТЧ	Лист
							21

В целях охраны наиболее близко обитающих «краснокнижных» видов животных в период строительных работ предусмотреть следующие мероприятия:

- постоянный контроль за соблюдением установленных границ земельного отвода для сохранения почвенного покрова и растительности на прилегающих территориях и сохранения естественных местообитаний;
- расчистка территории и строительство по возможности в зимний период – период отсутствия гнездования птиц;
- в случае обнаружения редких и находящихся под угрозой исчезновения видов на территории строительства приостановить работы на соответствующем участке и сообщить об этом уполномоченному органу;
- проведение инструктажа с персоналом на предмет обнаружения редких видов растений и животных, занесенных в Красные книги РФ и ХМАО – Югры, а также проведение просветительской работы с персоналом по выполнению природоохранных мероприятий и мероприятий по охране растительного и животного мира;
- соблюдение правил экологической безопасности при обращении с отходами производства и потребления, своевременный вывоз отходов производства и потребления на специализированные предприятия для размещения, обработки, обезвреживания, утилизации.

Мероприятия, направленные на сохранение территорий традиционного проживания и традиционной хозяйственной деятельности коренных малочисленных народов Севера

Правовые основы гарантий самобытного социально-экономического и культурного развития коренных малочисленных народов РФ прописаны в Федеральном законе «О гарантиях прав коренных малочисленных народов Российской Федерации» от 30.04.1999 г. №82, поэтому при осуществлении производственной деятельности необходимо обеспечение сохранности территорий традиционного природопользования коренных малочисленных народов Севера посредством:

- применения последних разработок (технологий) по строительству объекта намечаемой деятельности, которое заключается в снижении его негативного воздействия на отведенной территории;
 - исключения нахождения и передвижения, как техники, так и персонала вне границ земельных участков под объект намечаемой деятельности без соответствующих разрешений;
 - определения четких запретов для персонала, работающего в районе территорий традиционного природопользования коренных малочисленных народов Севера;
 - обеспечения решений конфликтных ситуаций и недопонимания путем обсуждения и переговоров;
 - недопустимости личностных конфликтов работников ПАО «Сургутнефтегаз» с коренными жителями;
 - уважительного отношения к коренным жителям, их культуре и традициям;
 - соблюдение мер противопожарной безопасности в лесу.
- Запрещается:
- оскверняющее поведение и действия персонала;
 - рубка деревьев, сбор дикоросов, ведение охоты и рыбной ловли, остановка и размещения лагеря;
 - запрет провоза оружия, собак, орудий лова, пушных зверей, дичи, рыбы.

Изм.	Кол.уч.	Лист	№ док.	Подп.	Дата	Взам. инв. №	Подп. и Дата	Инва. № подл.	18040-ПОВОС.ТЧ						Лист
															22

При проведении работ в границах территорий традиционного проживания – хозяйственной деятельности представителей малочисленных народов Севера необходимо:

– учитывать, что все произведенное хозяйственной деятельностью коренных малочисленных народов Севера (постройки, стойбища, ритуальные и бытовые принадлежности, шкуры, олени рога и кости и др.) являются частной собственностью. Во избежание уголовного и других наказаний, не тревожить и не убивать животных, не трогать, не забирать рыболовные и охотничьи снасти, не ломать постройки стойбища и т.д.

Мероприятия по охране окружающей среды при обращении с отходами

Для предотвращения загрязнения компонентов окружающей среды образующимися отходами предусмотрены следующие мероприятия:

– очистка строительных площадок и территории, прилегающей к ним от отходов производства и потребления;

– организация мест накопления отходов в соответствии с требованиями, установленными в Обществе: устройство площадок накопления отходов на разровненной утрамбованной поверхности с трехсторонней обваловкой либо отбортовкой, оснащение ее указателями о принадлежности и виде отходов;

– накопление отходов отдельно по видам и классам опасности в специально предназначенные для этих целей емкости (контейнеры) в соответствии с требованиями СанПиН 2.1.3684-21 /16/;

– своевременное транспортирование образующихся и накопленных отходов, пригодных для дальнейшей транспортировки и переработки на специализированные предприятия, согласно заключенным договорам с использованием специализированного автотранспорта;

– применение контейнеров, подлежащих транспортировке, изготовленных и закрытых таким образом, чтобы исключить любую утечку содержимого в нормальных условиях перевозки, в том числе при изменении температуры, влажности воздуха или атмосферного давления;

– соблюдение установленных правил, направленных на сохранение целостности, герметичности контейнеров для накопления отходов, осторожное обращение с контейнерами с целью предотвращения бросков, ударов, повреждений, которые могут привести к их механическому разрушению, размещение контейнеров таким образом, чтобы исключить возможность их падения, опрокидывания, разливания содержимого, обеспечения доступности и безопасности их погрузки;

– осуществление периодического визуального контроля состояния контейнеров на предмет целостности, отсутствия утечек, наличия маркировки крышек пробок, плотности их прилегания;

– соблюдение графика транспортирования отходов, не допущение переполнения контейнеров, захламления площадок накопления отходов и прилегающей к ним территории.

Транспортирование отходов от мест их накопления к местам их размещения, осуществляется автотранспортом Общества в зависимости от класса их опасности, агрегатного состояния, применяемой транспортной тары и способа дальнейшего обращения в соответствии с установленными в РФ правилами перевозок грузов.

Все транспортные средства, задействованные при транспортировке отходов, снабжены специальными знаками, информирующими об опасности перевозимого груза. Ответственность за маркировку транспортных средств несет структурное подразделение общества, осуществляющее транспортирование отходов.

Изм.	Кол.уч.	Лист	№ док.	Подп.	Дата	Взам. инв. №
						Подп. и Дата
Изм.	Кол.уч.	Лист	№ док.	Подп.	Дата	Инва. № подл.

Перевозка отходов осуществляется с соблюдением следующих требований безопасности:

- конструкция автомобильного транспорта для перевозки отходов должна исключать возможность аварийных ситуаций, потерь и загрязнения (захламления) отходами окружающей среды и причинения вреда здоровью людей, хозяйственным или иным объектам по пути следования транспорта и при погрузочно-разгрузочных работах;
- транспортирование отходов в контейнерах для их накопления либо насыпью;
- транспорт для перевозки отходов, груженых насыпью, должен быть оснащен шланговым устройством и пологом, обеспечивающим их сохранность;
- транспорт для перевозки полужидких (пастообразных) отходов должен быть оснащен шланговым приспособлением для слива;
- транспорт для перевозки отходов, упакованных в тару, изготовленных из чувствительных к сырости материалов, должен быть закрытым или накрыт;
- отходы должны перевозиться только в той транспортной таре, упаковке или цистерне и транспортных средствах, которые приспособлены для перевозки конкретных видов.

Ответственность за подготовку отходов к транспортировке несет лицо, допущенное к накоплению отходов в структурном подразделении, передающее отходы. За подготовку транспортного средства к транспортированию отходов и транспортирование отходов несет ответственность структурное подразделение – владелец автотранспортного средства.

Требования при проведении погрузочно-разгрузочных работ:

- перед проведением погрузки-разгрузки необходимо проверить целостность контейнеров для накопления отходов;
- погрузку-разгрузку отходов необходимо выполнять аккуратно, осторожно;
- укладывать и закреплять контейнеры с отходами с таким расчетом, чтобы во время транспортирования избежать потерь груза, передвижения его в кузове;

Запрещается:

- проводить погрузку-разгрузку отходов во время дождя или грозы, при гололеде места проведения работ должны быть посыпаны песком;
- волочить и кантовать контейнеры с отходами (бросать, ударять и переворачивать вверх дном или на бок);
- повреждать любым способом контейнеры с отходами;
- курить при проведении погрузки-разгрузки отходов.

Мероприятия по рекультивации нарушенных земель

После окончания работ по строительству объектов намечаемой деятельности предусмотрены технические мероприятия по рекультивации нарушенных земель.

Технические мероприятия по рекультивации по окончанию проведения работ состоят из приведения нарушенных площадей в порядок – очистка территории от образующихся в процессе строительства отходов. Сроки работ по рекультивации определяются проектом организации строительства. Возможно смещение сроков мероприятий по рекультивации без изменения продолжительности рекультивационных работ.

Биологические мероприятия по рекультивации не предусмотрены. Согласно Постановлению Правительства РФ от 10.07.2018 г. №800 «О проведении рекультивации и консервации земель» /20/ мероприятия по биологической рекультивации с целью приведения земель в состояние пригодное для последующего целевого ис-

Изм. № подл.	Подп. и Дата	Взам. инв. №

Изм.	Кол.уч.	Лист	№ док.	Подп.	Дата

18040-ПОВОС.ТЧ

пользования (в лесном хозяйстве) рассматриваются в отдельном проекте рекультивации земель и проводятся перед сдачей арендодателю.

Мероприятия по предупреждению/снижению последствий загрязнения почв, связанных с косвенным аэрогенным воздействием автотранспорта и проливами ГСМ

В целях снижения косвенного загрязнения почв и земельных ресурсов при возможных случайных разливах ГСМ предусмотрены следующие мероприятия:

- осуществление контроля за соблюдением технологического процесса на всех этапах работ;
- использование техники, имеющей высокие экологические показатели;
- соблюдение правил по безопасному обращению и транспортировке ГСМ;
- заправка и мойка транспортных средств на специальных базах;
- эксплуатация автотранспорта в исправном техническом состоянии;
- движение техники по установленной схеме, позволяющей до минимума снизить выброс отработанных газов, недопущение неконтролируемых поездок;
- повышение информированности водителей;
- предупреждающие знаки и размещение аварийно-спасательного оборудования для ликвидации разливов в существующих дорожно-эксплуатационных предприятиях;
- контроль и обеспечение должной эксплуатации и обслуживания автотранспорта, специальной и строительной техники;
- регулярное проведение ТО транспорта и спецтехники на специализированных промышленных базах Общества;
- соблюдение скоростного режима движения по дорогам (не более 60 км/ч);
- обеспечение предотвращения утечек топлива;
- проведение работ и движение транспорта строго в границах земельного участка под объекты планируемой деятельности;
- заправка автотранспорта и залив масел при движении по дорогам внутри-промысловым не предусмотрены. Заправка осуществляется закрытым способом на специально оборудованных площадках.

Инва. № подл.	Подп. и дата	Взам. инв. №

Изм.	Кол.уч.	Лист	№ док.	Подп.	Дата

18040-ПОВОС.ТЧ



4 ПЕРЕЧЕНЬ НОРМАТИВНО-ПРАВОВЫХ ДОКУМЕНТОВ И ЛИТЕРАТУРЫ

- 1 Приказ Минприроды РФ «Об утверждении требований к материалам оценки воздействия на окружающую среду» от 01.12.2020 №999.
- 2 СП 14.13330.2018 «Строительство в сейсмических районах. Актуализированная редакция СНиП II-7-81*», 2018 г.
- 3 Классификация и диагностика почв СССР. – Москва: Колос, 1977 г.
- 4 Федеральный закон РФ «Об охране окружающей среды» от 10.01.2002 г. №7-ФЗ.
- 5 Красная книга России, 2020 (<https://redbookrf.ru/>).
- 6 Красная книга Ханты-Мансийского автономного округа – Югры. Животные, растения, грибы, Екатеринбург изд.дом «Баско», 2013.
- 7 Отчет «Итоги социально-экономического развития муниципального образования Октябрьский район за 2020 год», 2021.
- 8 Закон РФ «Об особо охраняемых природных территориях» от 14.03.1995 г. №33-ФЗ.
- 9 Земельный кодекс РФ от 25.10.2001 г. №136-ФЗ.
- 10 Федеральный Закон РФ «Об объектах культурного наследия (памятниках истории и культуры) народов РФ» от 25.06.2002 г. №73-ФЗ.
- 11 Федеральный закон «О территориях традиционного природопользования коренных малочисленных народов Севера, Сибири и Дальнего Востока Российской Федерации» от 07.05.2001 г. №49-ФЗ.
- 12 Водный кодекс РФ от 3.06.2006 г. №74-ФЗ.
- 13 Постановление Правительства РФ от 13.09.2016 г. №913 «О ставках платы за негативное воздействие на окружающую среду и дополнительных коэффициентах».
- 14 Постановление правительства «Об исчислении и взимании платы за негативное воздействие на окружающую среду» от 03.03.2017 г. №255.
- 15 Постановление Правительства РФ от 11.09.2020 № 1393 «О применении в 2021 году ставок платы за негативное воздействие на окружающую среду».
- 16 СанПиН 2.1.3684-21 «Санитарно-эпидемиологические требования к содержанию территорий городских и сельских поселений, к водным объектам, питьевой воде и питьевому водоснабжению населения, атмосферному воздуху, почвам, жилым помещениям, эксплуатации производственных, общественных помещений, организации и проведению санитарно-противоэпидемических (профилактических) мероприятий».
- 17 НТД И13-2020 «Инструкция по обращению с отходами производства и потребления. Производственный контроль в области обращения с отходами».
- 18 Федеральный классификационный каталог отходов, утвержденный приказом Министерства природных ресурсов РФ от 22.05.2017 г. №242.
- 19 СП 2.1.7.1386-03 «Санитарные правила по определению класса опасности токсичных отходов производства и потребления» от 30.06.2003 г.
- 20 Постановление Правительства РФ от 10.07.2018 г. №800 «О проведении рекультивации и консервации земель».
- 21 Федеральный закон РФ «Об отходах производства и потребления» от 24.06.1998 г. №89-ФЗ.
- 22 Градостроительный кодекс Российской Федерации от 29.12.2004 №190-ФЗ
- 23 Федеральный закон №82-ФЗ от 30.04.1999 г. «О гарантиях прав коренных малочисленных народов Российской Федерации».

Изм.	Кол.уч.	Лист	№ док.	Подп.	Дата	Взам. инв. №	Подп. и Дата	Инва. № подл.	18040-ПОВОС.ТЧ	Лист
										26

Приложение А
(справочное)
Копии справочных документов

А.1 Копия письма Министерства природных ресурсов и экологии Российской Федерации от 30.04.2020 №15-47/10213 с выкопировками приложения к письму

 МИНИСТЕРСТВО ПРИРОДНЫХ РЕСУРСОВ И ЭКОЛОГИИ РОССИЙСКОЙ ФЕДЕРАЦИИ (Минприроды России) ул. Б. Грузинская, д. 4-6, Москва, 125093, тел. (499) 254-48-00, факс (499) 254-43-10 сайт: www.mnr.gov.ru e-mail: minprirodya@mnr.gov.ru телефон 112342 СФЭДН 30.04.2020 № 15-47/10213 на № _____ от _____	ФАУ «Главгосэкспертиза» Министра России Фуркасовский пер., д.6, Москва, 101000
<p>О предоставлении информации для инженерно-экологических изысканий</p> <p>Министерство природных ресурсов и экологии Российской Федерации в соответствии с письмом от 04.02.2020 № 09-1/1137-СБ направляет актуализированный перечень особо охраняемых природных территорий (далее – ООПТ) федерального значения.</p> <p>Дополнительно сообщаем, что перечень содержит действующие и планируемые к созданию ООПТ федерального значения, создаваемые в рамках национального проекта «Экология» (далее – Проект). Окончание реализации Проекта запланировано на 31.12.2024. Учитывая изложенное данное письмо считается действительным до наступления указанной даты.</p> <p>Дополнительно сообщаем, что в настоящее время не для всех федеральных ООПТ установлены охранные зоны, учитывая изложенное перечень не содержит районы в которых находятся охранные зоны федеральных ООПТ.</p> <p>Минприроды России считаем возможным использовать данное письмо с приложенным перечнем при проведении инженерных изысканий и разработке проектной документации на территориях административно-территориальных единиц субъекта Российской Федерации отсутствующих в перечне, в качестве информации уполномоченного государственного органа исполнительной власти в сфере охраны окружающей среды об отсутствии ООПТ федерального значения.</p> <p>При реализации объектов на территории административно-территориальных единиц субъекта Российской Федерации указанных в перечне и сопредельных с ними, необходимо обращаться за информацией подтверждающей отсутствие/наличия ООПТ федерального значения в федеральный орган исполнительной власти, в чьем ведении находится соответствующая ООПТ.</p> <p>Минприроды России просит направить данное письмо с перечнем для использования в работе и размещения на официальных сайтах в подведомственные организации, уполномоченные на проведение государственной экологической экспертизы регионального уровня, а также на проведение государственной экспертизы проектной документации регионального уровня.</p> <p>Приложение: на 31 листе.</p> <p>Заместитель директора Департамента государственной политики и регулирования в сфере развития ООПТ и Байкальской природной территории <small>Исп. Гавриленко С.А. (495) 252-23-61 (доб. 19-45)</small></p> <div style="text-align: right; margin-top: 20px;">  А.И. Григорьев </div>	

Взам. инв. №	Подп. и дата	Инв. № подл.

Изм.	Кол.уч.	Лист	№ док.	Подп.	Дата

18040-ПОВОС.ТЧ

Лист

27

Приложение к письму Минприроды России
от _____ № _____

Перечень муниципальных образований субъектов Российской Федерации, в границах которых имеются ООПТ федерального значения, а также территории, зарезервированные под создание новых ООПТ федерального значения в рамках национального проекта «Экология».

Код субъекта РФ	Субъект Российской Федерации	Административная территориальная единица субъекта РФ	Категория федерального ООПТ	Название ООПТ	Принадлежность
1	Республика Адыгея	Майкопский район	Государственный природный заповедник	Кавказский имени Х.Г. Шапошникова	Минприроды России
	Республика Адыгея	г. Майкоп	Дендрологический парк и ботанический сад	Дендрарий Адыгейского государственного университета	Минобрнауки России, ФГБОУ высшего профессионального образования "Адыгейский государственный университет"
2	Республика Башкортостан	Бурзянский район	Государственный природный заповедник	Башкирский	Минприроды России
	Республика Башкортостан	Бурзянский район	Государственный природный заповедник	Шульган-Таш	Минприроды России
	Республика Башкортостан	Белорецкий район ЗАТО г. Межгорье	Государственный природный заповедник	Южно-Уральский	Минприроды России
	Республика Башкортостан	г. Уфа	Дендрологический парк и ботанический сад	Ботанический сад-институт Уфимского научного центра РАН	РАН, Учреждение РАН Ботанический сад – институт Уфимского научного центра РАН
	Республика Башкортостан	Бурзянский район, Кугарчинский район, Мелеузовский район	Национальный парк	Башкирия	Минприроды России

Взам. инв. №

Подп. и дата

Инв. № подл.

18040-ПОВОС.ТЧ

Лист

28

Формат А4

	Петербург	Петербург	кий парк и ботанический сад	Санкт-Петербургского государственного университета	России, ФГБОУ высшего профессионального образования "Санкт-Петербургский государственный университет"
	г. Санкт-Петербург	г. Санкт-Петербург	Дендрологический парк и ботанический сад	Ботанический сад Санкт-Петербургской лесотехнической академии им.С.М.Кирова	Минобрнауки России, ФГБОУ высшего профессионального образования "Санкт-Петербургский государственный лесотехнический университет имени С.М. Кирова"
79	Еврейская автономная область	Биробиджанский, Облученский, Смидовичский	Государственный природный заповедник	Бастак	Минприроды России
83	Ненецкий автономный округ	Заполярный	Государственный природный заповедник	Ненецкий	Минприроды России
	Ненецкий автономный округ	Заполярный	Государственный природный заказник	Ненецкий	Минприроды России
86	Ханты-Мансийский автономный округ - Югра	Кондинский, Ханты-Мансийский	Государственный природный заказник	Васпухольский	Минприроды России
	Ханты-Мансийский автономный округ - Югра	Кондинский, Советский	Государственный природный заказник	Верхне-Кондинский	Минприроды России
	Ханты-Мансийский автономный округ - Югра	Ханты-Мансийский	Государственный природный заказник	Елизаровский	Минприроды России
	Ханты-Мансийский автономный округ - Югра	Березовский, Советский	Государственный природный заповедник	Малая Сосьва	Минприроды России
	Ханты-Мансийский автономный округ - Югра	Сургутский	Государственный природный заповедник	Юганский	Минприроды России

Взам. инв. №

Подп. и Дата

Инв. № подл.

Изм.	Кол.уч.	Лист	№ док.	Подп.	Дата

32

87	Чукотский автономный округ	Иультинский, о. Врангеля, о. Геральд	Государственный природный заповедник	Остров Врангеля	Минприроды России
	Чукотский автономный округ	Иультинский, Провиденский, Чукотский	Национальный парк	Берингия	Минприроды России
89	Ямало-Ненецкий автономный округ	Красноселькупский	Государственный природный заповедник	Верхне-Тазовский	Минприроды России
	Ямало-Ненецкий автономный округ	Тазовский	Государственный природный заповедник	Гыданский	Минприроды России
91	Республика Крым	Ленинский район, (Завтвенское и Марьевске с.п.)	Государственный природный заповедник	«Опукский»	Минприроды России
	Республика Крым	Бахчисарайский район, Симферопольский район, г.о. Ялта, г.о. Алушта	Национальный парк	«Крымский»	Управление делами Президента Российской Федерации
	Республика Крым	Раздольненский район	Государственный природный заповедник	«Лебяжий острова»	Минприроды России
	Республика Крым	Ленинский район	Государственный природный заповедник	«Казантипский»	Минприроды России
	Республика Крым	г.о. Феодосия	Государственный природный заповедник	«Карадагский»	Минобнауки России
	Республика Крым	г.о. Ялта, Бахчисарайский район	Государственный природный заповедник	«Ялтинский горно-лесной природный заповедник»	Минприроды России
	Республика Крым	Раздольненский район, Краснопереконский район	Государственный природный заказник	«Каркинитский»	Минприроды России
	Республика Крым	акватория Каркинитского залива Черного моря, возле побережья Раздольненского района	Государственный природный заказник	«Малое филофорное поле»	Минприроды России

Взам. инв. №

Подп. и дата

Инв. № подл.

Изм.	Кол.уч.	Лист	№ док.	Подп.	Дата

18040-ПОВОС.ТЧ

Лист

30

Формат А4

А.2 Копия письма Департамента недропользования и природных ресурсов Ханты-Мансийского автономного округа – Югры от 19.11.2021 №12-Исх-32637



**Департамент недропользования и природных ресурсов
Ханты-Мансийского автономного округа – Югры
(Депнедра и природных ресурсов Югры)**

ул. Студенческая, дом 2, г. Ханты-Мансийск,
Ханты-Мансийский автономный округ – Югра,
(Тюменская область), 628011

Телефон: (3467) 36-01-10 (3151)
Факс:(3467) 32-63-03
E-mail: deprprirod@admhmao.ru

12-Исх-32637
19.11.2021

Представителю
ПАО «СУРГУТНЕФТЕГАЗ»

А.П.Алетдиновой

На исх. №885-ООПТ от 17.11.2021

Уважаемая Анастасия Пайршовна!

На Ваш запрос сообщаю, что по данным государственного кадастра особо охраняемых природных территорий регионального и местного значения Ханты-Мансийского автономного округа – Югры (далее – автономный округ) в границах размещения объекта «Нефтегазопровод от куста скважин №7». Южно-Ляминское нефтяное месторождение.» (далее – Объект) действующие особо охраняемые природные территории регионального и местного значения, категории которых установлены п. 2 ст. 2 Федерального закона от 14.03.1995 № 33-ФЗ «Об особо охраняемых природных территориях», ст. 2 Закона автономного округа от 29.03.2018 № 34-оз «О регулировании отдельных отношений в области организации, охраны и использования особо охраняемых природных территорий регионального значения в Ханты-Мансийском автономном округе – Югре», а также их охранные зоны отсутствуют.

Особо охраняемые природные территории, их охранные зоны, предлагаемые для создания и расширения в автономном округе, перечень которых закреплен в п. 4.1 Концепции развития и функционирования системы особо охраняемых природных территорий Ханты-Мансийского

Инва. № подл.	Подп. и Дата	Взам. инв. №

Изм.	Кол.уч.	Лист	№ док.	Подп.	Дата

18040-ПОВОС.ТЧ

автономного округа – Югры на период до 2030 года, утвержденной постановлением Правительства автономного округа от 12.07.2013 № 245-п, в границах размещения Объекта отсутствуют.

Исполняющий
обязанности директора
Департамента



ДОКУМЕНТ ПОДПИСАН
ЭЛЕКТРОННОЙ ПОДПИСЬЮ

Е.М.Збродов

Сертификат
01863FC10006AD8987456C3C13C481E330
Владелец Збродов Егор Михайлович
Действителен с 12.04.2021 по 31.12.2021

Ердекова Елена Сергеевна
8 (3467) 36-01-10 (3002)
ErdekovaES@admhmao.ru

Инва. № подл.	Подп. и дата	Взам. инв. №

Изм.	Кол.уч.	Лист	№ док.	Подп.	Дата

18040-ПОВОС.ТЧ

Лист

32

А.3 Копия заключения Службы Государственной охраны объектов культурного наследия ХМАО-Югры от 20.12.2021 г. №21-6604



СЛУЖБА ГОСУДАРСТВЕННОЙ ОХРАНЫ
ОБЪЕКТОВ КУЛЬТУРНОГО НАСЛЕДИЯ
ХАНТЫ-МАНСИЙСКОГО АВТОНОМНОГО ОКРУГА – ЮГРЫ

ул. Ленина, дом 40, г. Ханты-Мансийск,
Ханты-Мансийский автономный округ – Югра
(Тюменская область), 628011

Телефон: (3467) 360-158
E-mail: Nasledie@admhmao.ru

ЗАКЛЮЧЕНИЕ № 21-6604 от 20 декабря 2021 года

Заявитель: ПАО «Сургутнефтегаз», НГДУ «Лянторнефть» (исх. № 04-18-12-1961 от 18.11.2021).

Наименование объекта/проекта: «Нефтегазопровод от куста скважин №7». Южно-Ляминское нефтяное месторождение. (шифр 18040).

Месторасположение объекта: Ханты-Мансийский автономный округ – Югра, Ханты-Мансийский район, Южно-Ляминское нефтяное месторождение земли лесного фонда. Самаровское лесничество, Ханты-Мансийское участковое лесничество, Кедровское урочище, кварталы №№203, 204.

Площадь объекта: 12,9000 га.

Использованные источники информации:

1. Государственный список недвижимых памятников истории и культуры значения Ханты-Мансийского автономного округа. – Постановление Губернатора Ханты-Мансийского автономного округа № 89 от 04.03.1997.
2. Списки выявленных объектов, представляющих историческую, научную, художественную или иную культурную ценность Ханты-Мансийского автономного округа – Югры.
3. Перечень объектов, обладающих признаками объекта культурного наследия.
4. Лылова Е.В. АКТ № 21-96-3У государственной историко-культурной экспертизы земель, подлежащих воздействию земляных, строительных, мелиоративных, хозяйственных работ, предусмотренных статьей 25 Лесного кодекса Российской Федерации работ по использованию лесов (за исключением работ, указанных в пунктах 3, 4 и 7 части 1 статьи 25 Лесного кодекса Российской Федерации) и иных работ, по объектам: «Куст скважин 7 и коридор коммуникаций к нему. Южно-Ляминское нефтяное месторождение» и «Обустройство кустов скважин 9, 10, 12, 25. Сынъеганское нефтяное месторождение». Оп. № 7 зл. док-тов за 2021 год АУ «Центр охраны культурного наследия». Учетный номер 413. Ханты-Мансийск, 2021.

На территории испрашиваемого земельного участка объектов культурного наследия, включенных в единый государственный реестр объектов культурного наследия (памятников истории и культуры) народов Российской Федерации, выявленных объектов культурного наследия, либо объектов, обладающих признаками объекта культурного наследия, не имеется.

Инва. № подл.	Подп. и дата	Взам. инв. №

Изм.	Кол.уч.	Лист	№ док.	Подп.	Дата

18040-ПОВОС.ТЧ

Лист

33

Испрашиваемый земельный участок расположен вне зон охраны/защитных зон объектов культурного наследия.

Приложение: карта-схема испрашиваемого земельного участка в 1 экз. на 1 листе.*

*Приложение является неотъемлемой частью настоящего заключения.
Перечень правовых актов и их отдельных частей, содержащих обязательные требования, соблюдение которых обеспечивается при проведении мероприятий по контролю при осуществлении регионального государственного надзора размещен на сайте Службы государственной охраны объектов культурного наследия Ханты-Мансийского автономного округа – Югры по адресу <http://kultura.admhmao.ru/> в разделе – «Профилактика нарушений обязательных требований в области охраны объектов культурного наследия».

Руководитель Службы



Подписано цифровой подписью: А.Н. Кондрашев
Югры
Дата: 2021.12.21 10:20:45
+05'00'

Инва. № подл.	Подп. и Дата	Взам. инв. №

Изм.	Кол.уч.	Лист	№ док.	Подп.	Дата

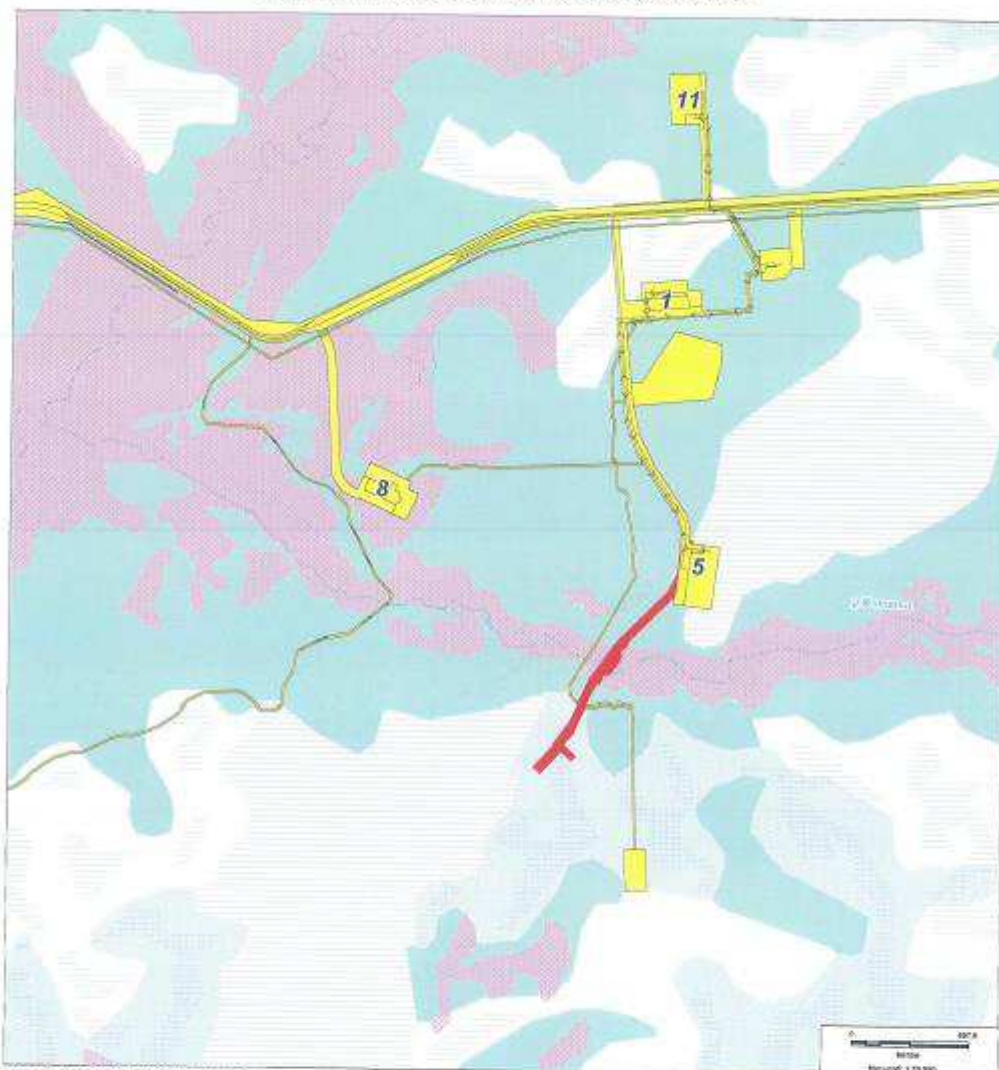
18040-ПОВОС.ТЧ

Лист








34

Приложение к заключению № 21-6604 от 20.12.2021

**Карта-схема испрашиваемого земельного участка под объект:
"Дорога внутрипромысловая на куст скважин №7",
Южно-Ляминское нефтяное месторождение.**



УСЛОВНЫЕ ОБОЗНАЧЕНИЯ:

- | | | | |
|---|---|--|---|
|  | Дорога внутрипромысловая на куст скважин №7 Южно-Ляминское нефтяное месторождение (Общей площадью 12,9000 га) |  | Зона ИКН |
|  | Территория пром. объекта |  | Ранее предоставленные земельные участки |
|  | Автомобильная дорога |  | Гидрография |
|  | Трубопроводы |  | ВЛ |

Заявитель:
Главный маркшейдер
НГДУ "Лянторнефть"  В.И. Шакирьянов

Научный сотрудник АУ «Центр охраны культурного наследия»: Д.Г. Агафонов

Взам. инв. №

Подп. и дата

Инв. № подл.

Изм.	Кол.уч.	Лист	№ док.	Подп.	Дата

18040-ПОВОС.ТЧ

Лист

35

Формат А4

А.3 Копия письма Департамента недропользования и природных ресурсов Ханты-Мансийского автономного округа-Югры от 29.11.2021 №12-Исх-33666



**Департамент недропользования и природных ресурсов
Ханты-Мансийского автономного округа – Югры
(Депнедра и природных ресурсов Югры)**

ул. Студенческая, дом 2, г. Ханты-Мансийск,
Ханты-Мансийский автономный округ – Югра,
(Тюменская область), 628011

Телефон: (3467) 36-01-10 (3151)
Факс: (3467) 32-63-03
E-mail: deprirod@admhmao.ru

12-Исх-33666
29.11.2021

ПАО "СУРГУТНЕФТЕГАЗ"

Ngduln-asu-ext@surgutneftgas.ru

На рег. №3146-КМНС от 17.11.2021

На Ваше обращение о предоставлении информации о наличии (отсутствии) территорий традиционного природопользования коренных малочисленных народов Севера регионального значения в Ханты-Мансийском автономном округе – Югре, сообщаем следующее.

Объект ««Нефтегазопровод от куста скважин №7». Южно-Ляминское нефтяное месторождение.», площадью 12.9 га, согласно представленным данным о расположении: Самаровское лесничество, Ханты-Мансийское участковое лесничество, Кедровское урочище, квартала № 203, 204, находится в границах территории традиционного природопользования коренных малочисленных народов Севера регионального значения в Ханты-Мансийском автономном округе – Югре ХМ-40.

В Реестр территорий традиционного природопользования коренных малочисленных народов Севера регионального значения в Ханты-Мансийском автономном округе – Югре по ТПП ХМ-40 включены следующие субъекты права:

№ п/п	№ ТПП	Фамилия, Имя, Отчество	Степень родства	Дата рождения
1	ХМ-40	Аксенова Ирина Михайловна	представитель домохозяйства	30.11.1968
2		Аксенов Павел Сергеевич	супруг	26.02.1969
3		Аксенов Антон Павлович	сын	06.12.1993
4		Аксенов Никита Павлович	сын	26.05.2000

Взам. инв. №

Подп. и Дата

Инв. № подл.

18040-ПОВОС.ТЧ

Лист

36

Изм. Кол.уч. Лист № док. Подп. Дата

Формат А4

5	Аксенова Елизавета Павловна	дочь	12.05.2008
---	-----------------------------	------	------------

В соответствии с пунктом 1 статьи 12 Закона Ханты-Мансийского автономного округа – Югры от 28.12.2006 № 145-оз «О территориях традиционного природопользования коренных малочисленных народов Севера регионального значения в Ханты-Мансийском автономном округе – Югре» Вам необходимо провести согласование размещения промышленных объектов, в том числе буровых скважин и иных сооружений временного и постоянного характера, с субъектами права традиционного природопользования.

Начальник Управления
традиционного хозяйствования
коренных малочисленных
народов Севера
(доверенность от 12.10.2020 № 9-дд)



ДОКУМЕНТ ПОДПИСАН
ЭЛЕКТРОННОЙ ПОДПИСЬЮ

Сертификат
024CAEC30055AD8834284D748F850FC47
Владелец: Лавров Евгений Александрович
Действителен с 28.06.2021 по 31.12.2021

Е.А.Лавров

Исполнитель: Алексей Викторович Захаров
тел.: 8(3467) 360110 (3170)

Инва. № подл.	Подп. и дата	Взам. инв. №

Изм.	Кол.уч.	Лист	№ док.	Подп.	Дата

18040-ПОВОС.ТЧ

Лист

37

План (схема) расположения и границы лесного участка под объект:
 "Куст скважин 7 и коридор коммуникаций к нему. Южно-Ляминское нефтяное месторождение"
 Общей площадью 21,42 га



УСЛОВНЫЕ ОБОЗНАЧЕНИЯ:

- Граница ТТП
- Ранее предоставленные земельные участки
- Территория пром. объекта
- Гидрография
- Куст скважин 7 (Общей площадью 8,5200 га)
- Коридор коммуникаций на куст скважин 7 (Общей площадью 12,9000 га)
- Автомобильная дорога

Согласовано:

XM-40

Аксенова И.М. *Аксенова*
 с условием протокола № 3 от 22.08.2016
 Начальник
 НГДУ "Лянторнефть"
 ПАО "Сургутнефтегаз"

Главный маркшейдер
 НГДУ "Лянторнефть"

Ю.Н. Анзиряев
 Ю.Н. Анзиряев
В.И. Шакирьянов
 В.И. Шакирьянов

Изм.	Кол.уч.	Лист	№ док.	Подп.	Дата